

ÍNDICE DE PREÇOS NO CONSUMIDOR

Outubro de 2024

Variação média dos últimos 12 meses

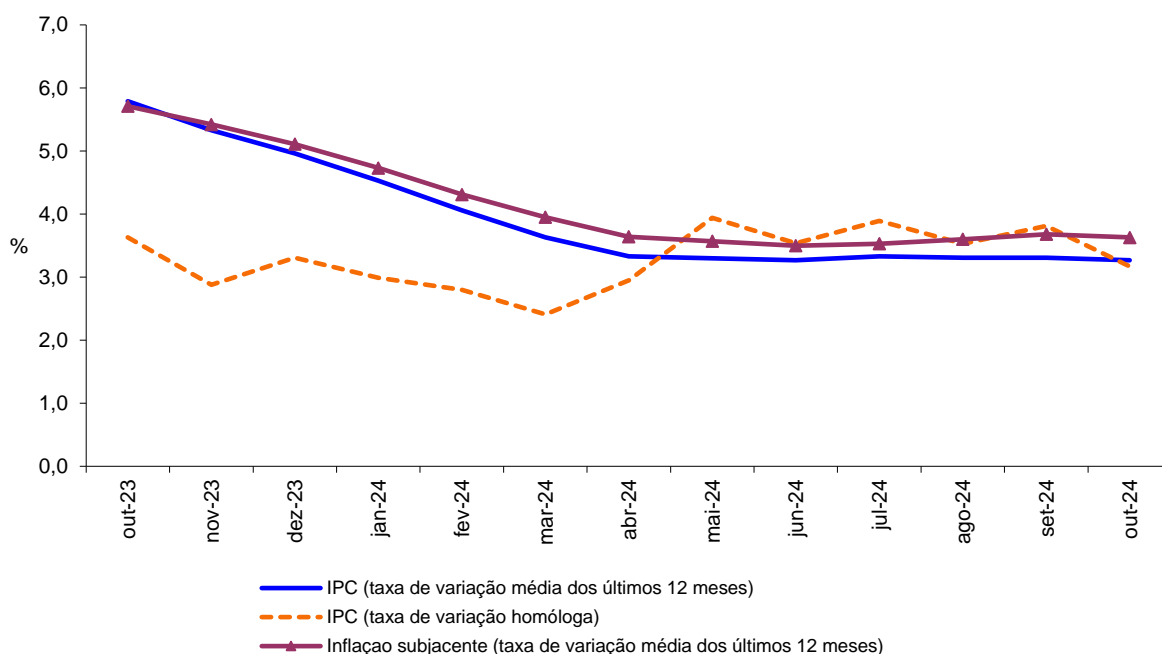
Em outubro de 2024, na Região Autónoma da Madeira (RAM), a variação média registada pelo Índice de Preços no Consumidor (IPC) nos últimos doze meses – Total Geral – foi de 3,3%, mantendo-se estabilizada neste valor desde abril de 2024.

O indicador de inflação subjacente, medido pelo índice total excluindo produtos alimentares não transformados e energéticos, apresentou uma taxa de 3,6%, inferior em 0,1 pontos percentuais (p.p.) à observada no mês precedente.

As classes “Restaurantes e Hotéis” (8,4%), “Comunicações” (6,4%) e “Produtos alimentares e bebidas não alcoólicas” (4,3%) registaram os maiores aumentos. A classe do “Vestuário e calçado” (-1,0%) foi a única a registar uma variação negativa.

No País, o IPC registou uma taxa de variação média de 2,2%, igual à observada no mês anterior.

Gráf.1 – Taxas de variação homóloga e média dos últimos 12 meses do Índice de Preços no Consumidor, RAM



Varição homóloga

A taxa de variação homóloga, ou seja, a variação dos preços em relação ao mesmo mês do ano precedente (outubro de 2024 face a outubro de 2023) foi de 3,2%, o que representa um decréscimo de 0,6 p.p. em comparação com o mês anterior.

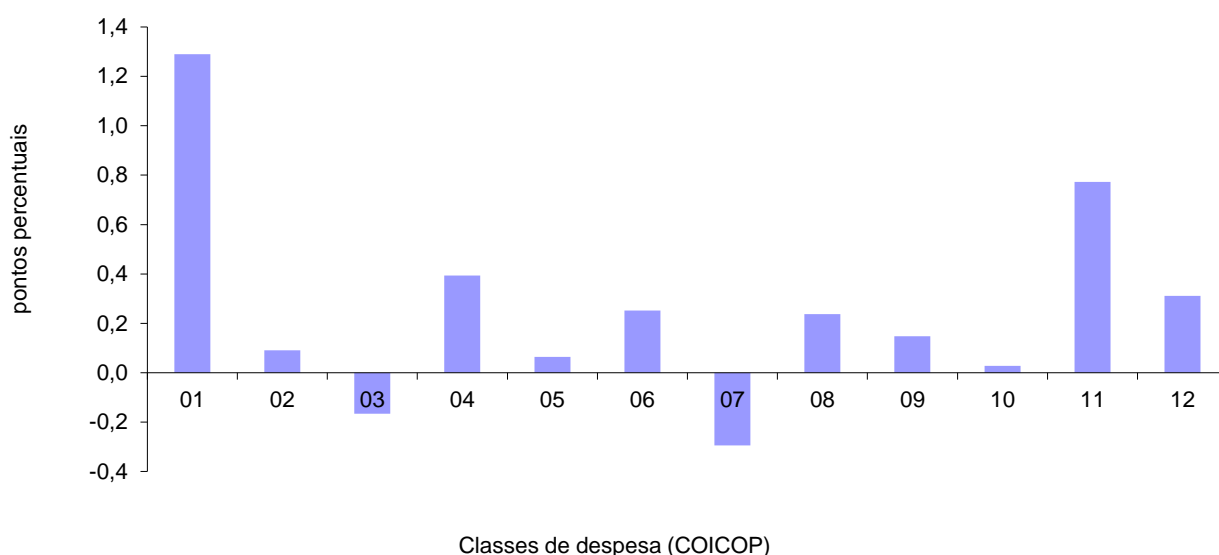
As classes com as variações positivas mais significativas foram “Restaurantes e hotéis” (8,5%) e “Comunicações” (6,5%). Já a classe de “Vestuário e calçado” registou a maior variação negativa (-2,5%).

As classes “Produtos alimentares e bebidas não alcoólicas” (+1,3 p.p.) e “Restaurantes e hotéis” (+0,8 p.p.) foram as que mais contribuíram para a formação desta taxa.

A variação homóloga das rendas de habitação foi de 7,5%, em outubro de 2024, inferior em 0,2 p.p. à verificada no mês anterior.

A nível nacional, a taxa de variação homóloga, em outubro de 2024, foi de 2,3%, valor superior em 0,2 p.p. ao registado em setembro de 2024 (2,1%).

Gráf. 2 - Contribuições das classes de despesa para a variação homóloga, RAM



1	Produtos alimentares e bebidas não alcoólicas	7	Transportes
2	Bebidas alcoólicas e tabaco	8	Comunicações
3	Vestuário e calçado	9	Lazer, recreação e cultura
4	Habitação, água, eletricidade, gás e outros combustíveis	10	Educação
5	Acessórios para o lar, equipamento doméstico e manutenção corrente da habitação	11	Restaurantes e hotéis
6	Saúde	12	Bens e serviços diversos

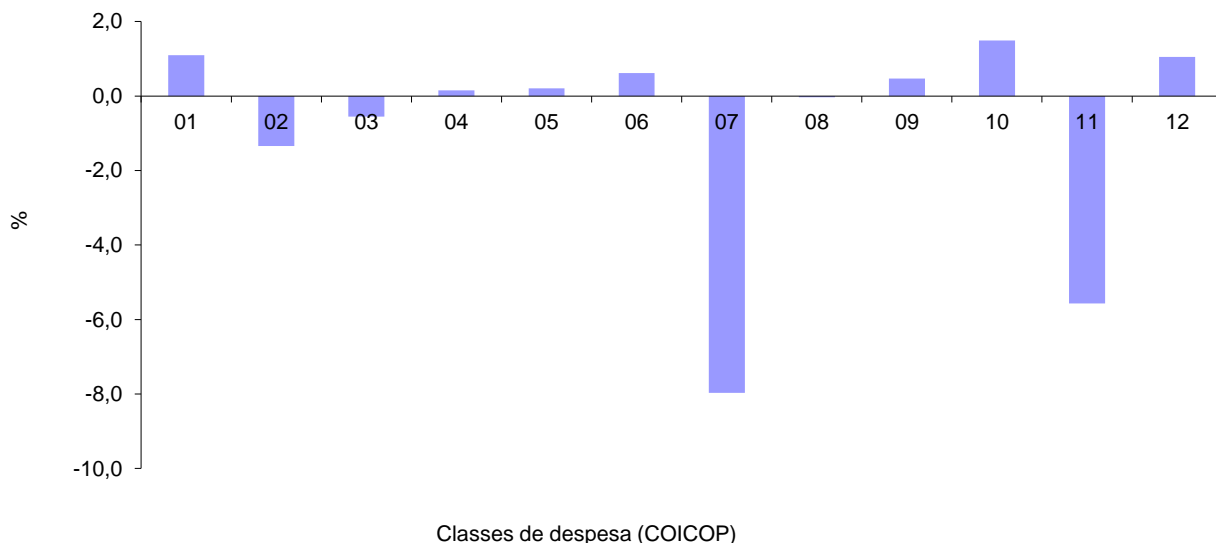
Varição mensal

A nível mensal, a variação dos preços, em outubro de 2024, foi de -1,5% (0,9% no mês anterior). Analisando por classes de despesa, verificou-se que a classe da “Educação” (1,5%) registou a maior variação positiva e a classe dos “Transportes” (-8,0%) a maior variação negativa.

Em outubro de 2024, a variação do valor médio das rendas de habitação por metro quadrado de área útil, na Região, foi de 0,4%, igual à observada no mês anterior.

A nível nacional, a taxa de variação mensal foi de 0,1% (1,3% no mês precedente).

Gráf. 3 - Variação mensal das classes de despesa no IPC total, RAM



1	Produtos alimentares e bebidas não alcoólicas	7	Transportes
2	Bebidas alcoólicas e tabaco	8	Comunicações
3	Vestuário e calçado	9	Lazer, recreação e cultura
4	Habitação, água, eletricidade, gás e outros combustíveis	10	Educação
5	Acessórios para o lar, equipamento doméstico e manutenção corrente da habitação	11	Restaurantes e hotéis
6	Saúde	12	Bens e serviços diversos