

## ÍNDICE DE PREÇOS NO CONSUMIDOR

2024

A Direção Regional de Estatística da Madeira (DREM) divulga hoje os dados do Índice de Preços no Consumidor, relativos a dezembro e ao ano de 2024.

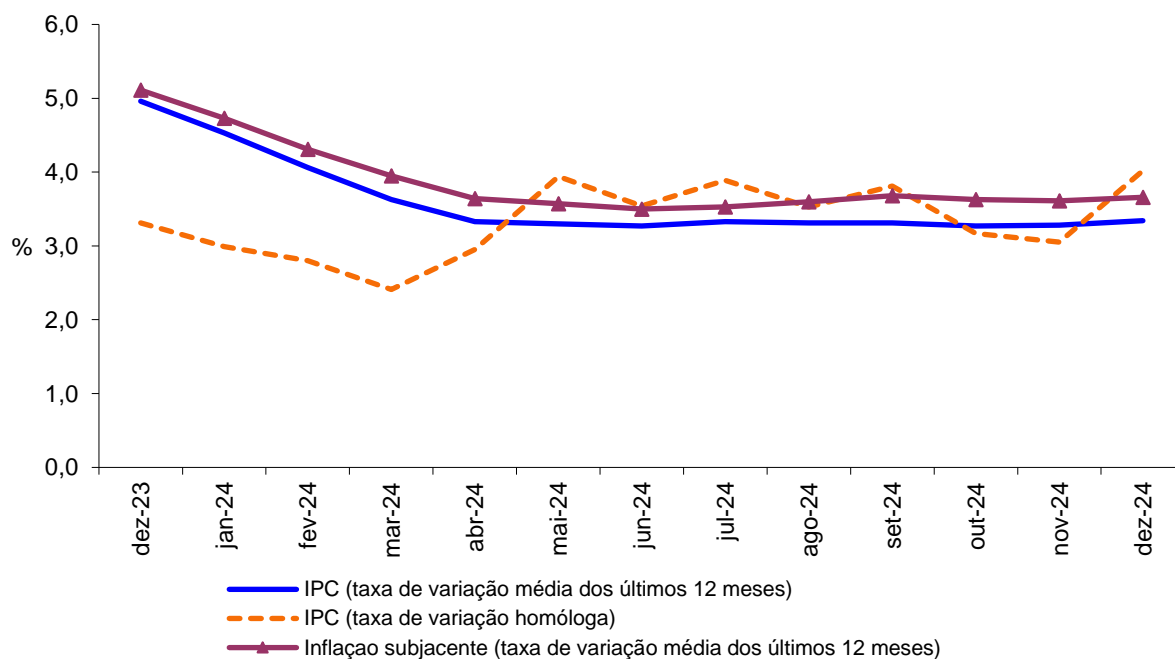
### Varição média dos últimos 12 meses

Em 2024, na Região Autónoma da Madeira (RAM), a variação média registada pelo Índice de Preços no Consumidor (IPC) nos últimos doze meses – Total Geral – foi de 3,3%, inferior em 1,7 pontos percentuais (p.p.) ao registado no ano precedente (5,0%). O indicador de inflação subjacente, medido pelo índice total excluindo produtos alimentares não transformados e energéticos, apresentou uma taxa de 3,7%, inferior em 1,4 p.p. ao observado no ano de 2023 (5,1%).

As classes “Restaurantes e Hotéis” (8,5%), “Comunicações” (6,5%) e “Habitação, água, eletricidade, gás e outros combustíveis” (4,2%) registaram os maiores aumentos. A classe do “Vestuário e calçado” (-1,3%) foi a única a observar uma variação negativa.

No País, o IPC registou uma taxa de variação média de +2,4%, o que representa uma diminuição de 1,9 p.p. em relação ao ano anterior (+4,3%).

**Gráf.1 – Taxas de variação homóloga e média dos últimos 12 meses do Índice de Preços no Consumidor, RAM**



## Varição homóloga

Em dezembro de 2024, a taxa de variação homóloga, ou seja, a variação dos preços em relação ao mesmo mês do ano precedente (dezembro de 2024 face a dezembro de 2023) foi de 4,0%, o que representa um acréscimo de 0,9 p.p. em comparação com o mês anterior.

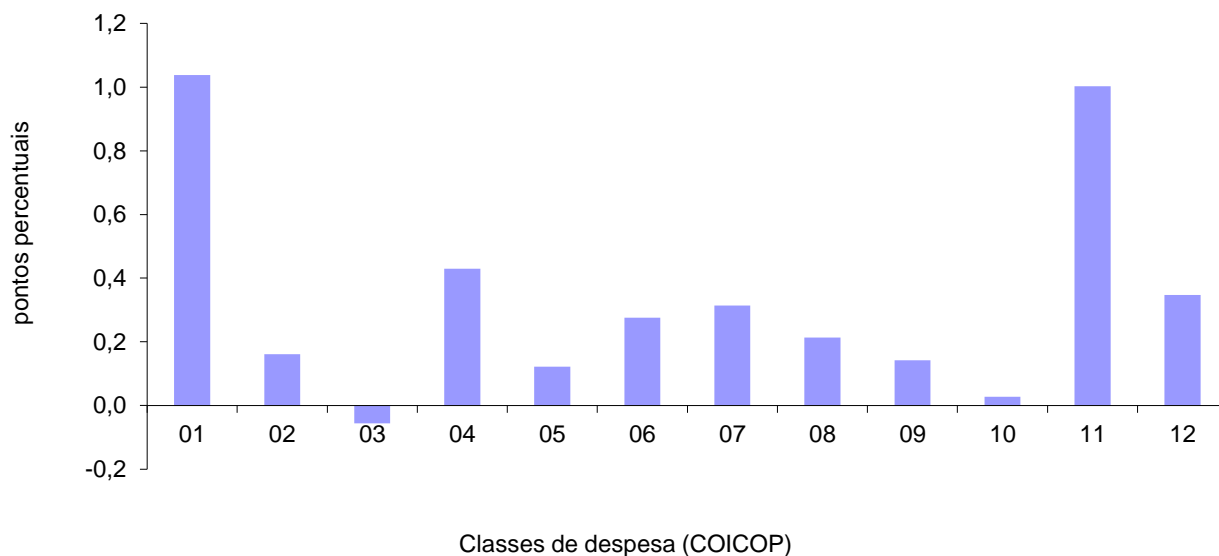
As classes com as variações positivas mais significativas foram 'Restaurantes e hotéis' (11,2%) e 'Comunicações' (5,9%). Por outro lado, a classe 'Vestuário e calçado' foi a única a registar uma variação negativa (-0,9%).

As classes “Produtos alimentares e bebidas não alcoólicas” e “Restaurantes e hotéis” foram as que mais contribuíram para a formação desta taxa (ambas com +1,0 p.p.).

A variação homóloga das rendas de habitação foi de 8,2%, em dezembro de 2024, superior em 0,6 p.p. à verificada no mês anterior (7,6%).

A nível nacional, a taxa de variação homóloga, em dezembro de 2024, foi de 3,0%, valor superior em 0,5 p. p. ao registado em novembro de 2024 (2,5%).

**Gráf. 2 - Contribuições das classes de despesa para a variação homóloga, RAM**



1	Produtos alimentares e bebidas não alcoólicas	7	Transportes
2	Bebidas alcoólicas e tabaco	8	Comunicações
3	Vestuário e calçado	9	Lazer, recreação e cultura
4	Habitação, água, eletricidade, gás e outros combustíveis	10	Educação
5	Acessórios para o lar, equipamento doméstico e manutenção corrente da habitação	11	Restaurantes e hotéis
6	Saúde	12	Bens e serviços diversos

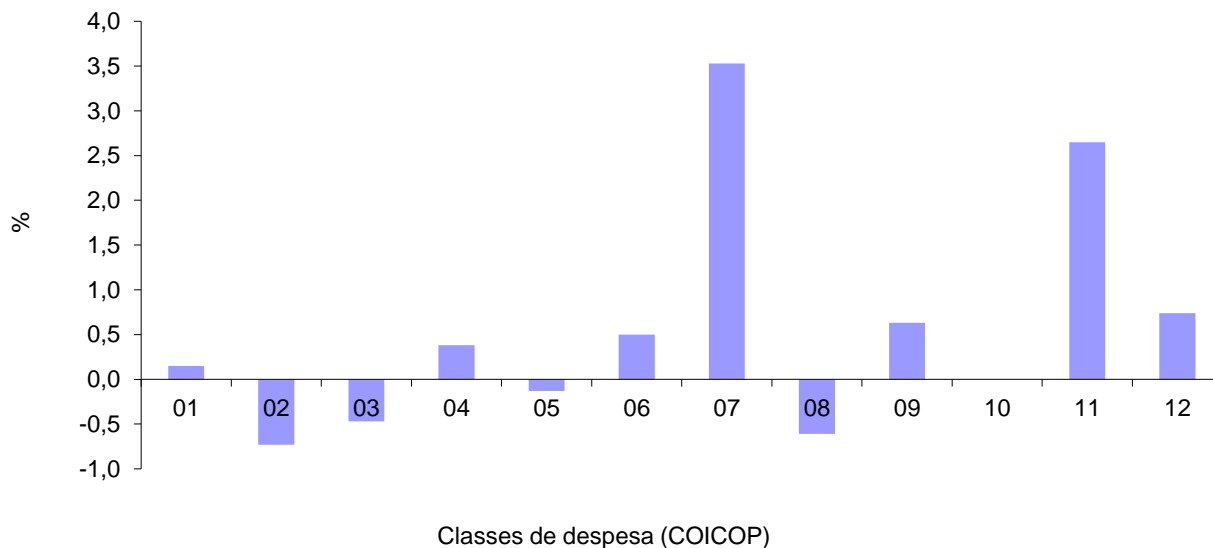
## Varição mensal

A nível mensal, a variação dos preços, em dezembro de 2024, foi de 0,9% (-0,2% no mês anterior). Analisando por classes de despesa, verificou-se que a classe dos “Transportes” (3,5%) registou a maior variação positiva e a classe do “Vestuário e calçado” (-0,7%) a maior variação negativa.

Em dezembro de 2024, a variação do valor médio das rendas de habitação por metro quadrado de área útil, na Região, foi de 0,7% (0,6% no mês anterior).

A nível nacional, a taxa de variação mensal foi de 0,1% (-0,2% no mês precedente).

**Gráf. 3 - Variação mensal das classes de despesa no IPC total, RAM**



1	Produtos alimentares e bebidas não alcoólicas	7	Transportes
2	Bebidas alcoólicas e tabaco	8	Comunicações
3	Vestuário e calçado	9	Lazer, recreação e cultura
4	Habitação, água, eletricidade, gás e outros combustíveis	10	Educação
5	Acessórios para o lar, equipamento doméstico e manutenção corrente da habitação	11	Restaurantes e hotéis
6	Saúde	12	Bens e serviços diversos