

ÍNDICE DE PREÇOS NO CONSUMIDOR

Janeiro de 2025

Varição média dos últimos 12 meses

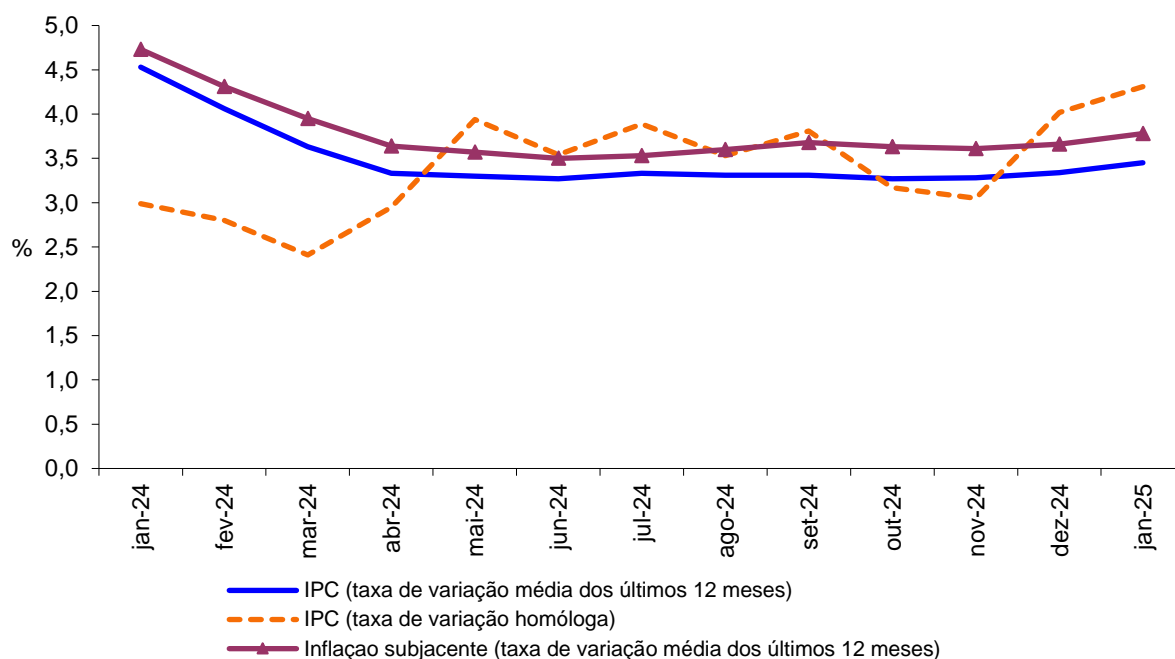
Em janeiro de 2025, na Região Autónoma da Madeira (RAM), a variação média do Índice de Preços no Consumidor (IPC) nos últimos 12 meses foi de 3,5%, aumentando 0,2 pontos percentuais (p.p.) face ao mês anterior.

A inflação subjacente, que exclui produtos alimentares não transformados e energia, fixou-se em 3,8%, um acréscimo de 0,1 p.p. em relação ao mês anterior.

As maiores subidas registaram-se nas classes dos 'Restaurantes e Hotéis' (9,0%), das 'Comunicações' (6,5%) e da 'Habitação, água, eletricidade, gás e outros combustíveis' (4,5%). Em contrapartida, o 'Vestuário e Calçado' foi a única classe a observar uma variação negativa (-1,0%).

A nível nacional, o IPC registou uma variação média de 2,4%, mantendo-se igual ao mês anterior.

Gráf.1 – Taxas de variação homóloga e média dos últimos 12 meses do Índice de Preços no Consumidor, RAM



Varição homóloga

A variação homóloga do Índice de Preços no Consumidor (IPC), que compara os preços de janeiro de 2025 com os de janeiro de 2024, foi de 4,3%, um aumento de 0,3 pontos percentuais (p.p.) face ao mês anterior.

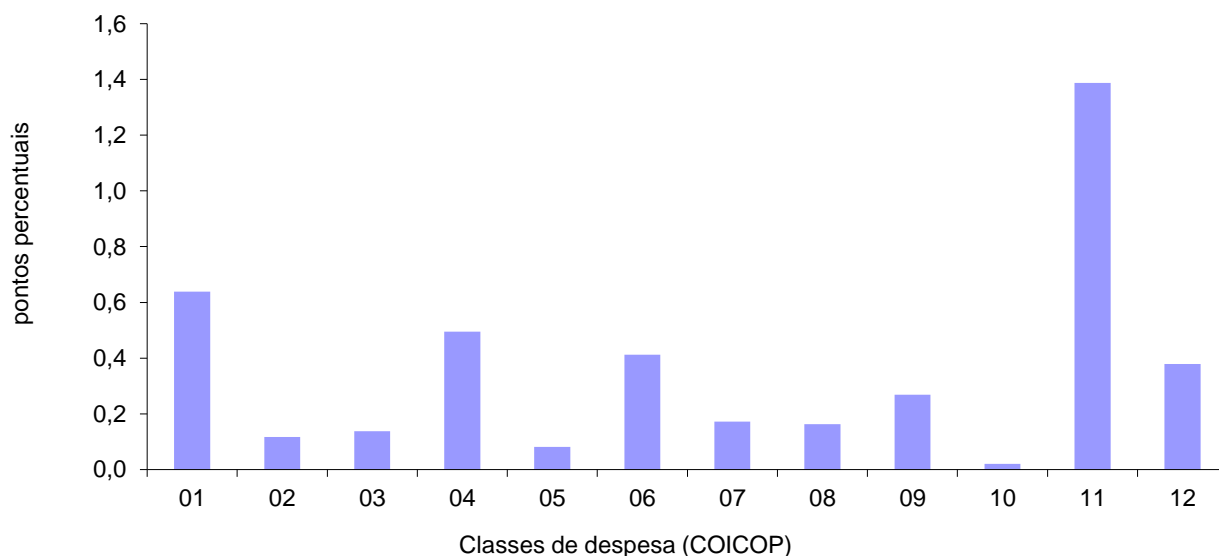
As classes com as maiores subidas foram “Restaurantes e Hotéis” (15,7%) e “Comunicações” (5,7%). A menor variação foi registada nos “Transportes”, com 0,9%.

Os “Produtos Alimentares e Bebidas não Alcoólicas” (0,6 p.p.) e os “Restaurantes e Hotéis” (1,4 p.p.) foram as classes que tiveram o maior impacto na formação desta taxa.

A variação homóloga das rendas de habitação foi de 8,0%, um abrandamento de 0,2 p.p. face ao verificado no mês anterior.

A nível nacional, a variação homóloga foi de 2,5%, abaixo dos 3,0% registados em dezembro de 2024 (-0,5 p.p.).

Gráf. 2 - Contribuições das classes de despesa para a variação homóloga, RAM



1	Produtos alimentares e bebidas não alcoólicas	7	Transportes
2	Bebidas alcoólicas e tabaco	8	Comunicações
3	Vestuário e calçado	9	Lazer, recreação e cultura
4	Habitação, água, eletricidade, gás e outros combustíveis	10	Educação
5	Acessórios para o lar, equipamento doméstico e manutenção corrente da habitação	11	Restaurantes e hotéis
6	Saúde	12	Bens e serviços diversos

Variação mensal

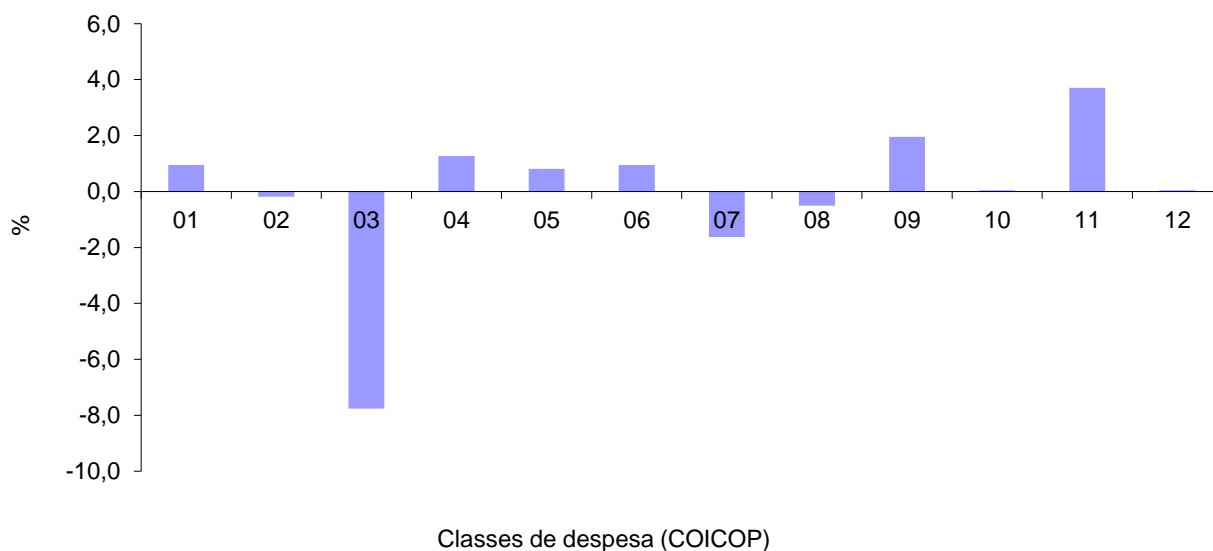
Em janeiro de 2025, os preços aumentaram 0,1% face ao mês anterior, após uma subida de 0,9% em dezembro anterior.

Entre as classes de despesa, o “Vestuário e Calçado” registou a maior queda (-7,8%), enquanto os “Restaurantes e Hotéis” observaram a maior subida (3,7%).

O valor médio das rendas de habitação por metro quadrado na Região aumentou 1,1% em janeiro de 2025 (0,7% no mês anterior).

A nível nacional, a taxa de variação mensal foi de -0,5%, uma descida de 0,6 p.p. face aos 0,1% registados no mês anterior.

Gráf. 3 - Variação mensal das classes de despesa no IPC total, RAM



1	Produtos alimentares e bebidas não alcoólicas	7	Transportes
2	Bebidas alcoólicas e tabaco	8	Comunicações
3	Vestuário e calçado	9	Lazer, recreação e cultura
4	Habitação, água, eletricidade, gás e outros combustíveis	10	Educação
5	Acessórios para o lar, equipamento doméstico e manutenção corrente da habitação	11	Restaurantes e hotéis
6	Saúde	12	Bens e serviços diversos