

## ÍNDICE DE PREÇOS NO CONSUMIDOR

Abril de 2025

### Variação média dos últimos 12 meses

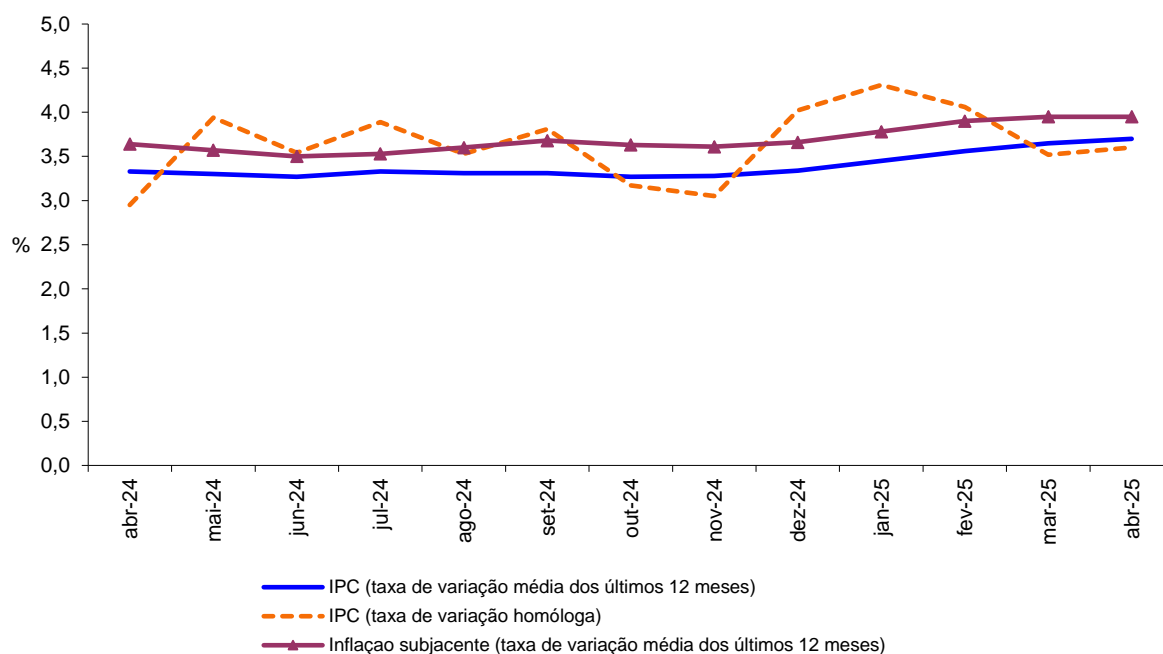
Em abril de 2025, a Região Autónoma da Madeira (RAM) registou uma variação média do Índice de Preços no Consumidor (IPC) nos últimos 12 meses de 3,7%, valor idêntico ao observado no mês precedente.

A inflação subjacente, que exclui os produtos alimentares não transformados e energéticos, manteve-se igualmente estável, fixando-se em 4,0%.

As maiores variações positivas verificaram-se nas classes dos “Restaurantes e Hotéis” (10,2%), “Habitação, Água, Eletricidade, Gás e Outros Combustíveis” (4,9%) e “Comunicações” (4,6%). Em sentido oposto, a classe do “Vestuário e Calçado” foi a única a apresentar uma variação negativa, de -0,1%.

Em Portugal, a variação média do IPC foi de 2,4%, permanecendo inalterada face ao mês anterior.

**Gráf.1 – Taxas de variação homóloga e média dos últimos 12 meses do Índice de Preços no Consumidor, RAM**



## Varição homóloga

Em abril de 2025, a variação homóloga do IPC situou-se em 3,6%, o que representa um acréscimo de 0,1 pontos percentuais (p.p.) face ao mês anterior.

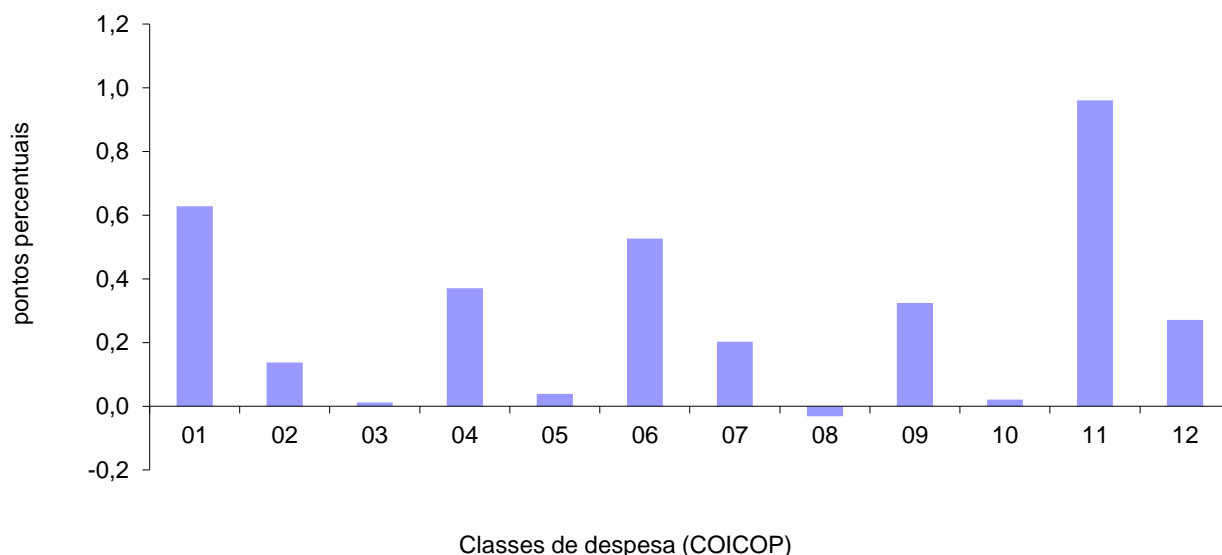
As maiores subidas de preços registaram-se nas classes dos “Restaurantes e Hotéis” (10,4%) e “Lazer, recreação e cultura” (5,5%), enquanto a maior variação negativa ocorreu na classe das “Comunicações” (-0,1%).

No que respeita ao contributo para a taxa de inflação homóloga, destacam-se as classes dos “Restaurantes e Hotéis” (1,0 p.p.) e “Produtos Alimentares e Bebidas não Alcoólicas” (0,6 p.p.).

A variação homóloga das rendas de habitação manteve-se em 7,5%, valor idêntico ao observado no mês anterior.

Para Portugal, a variação homóloga do IPC fixou-se em 2,1%, mais 0,3 p.p. do que o registado em março de 2025.

**Gráf. 2 - Contribuições das classes de despesa para a variação homóloga, RAM**



1	Produtos alimentares e bebidas não alcoólicas	7	Transportes
2	Bebidas alcoólicas e tabaco	8	Comunicações
3	Vestuário e calçado	9	Lazer, recreação e cultura
4	Habitação, água, eletricidade, gás e outros combustíveis	10	Educação
5	Acessórios para o lar, equipamento doméstico e manutenção corrente da habitação	11	Restaurantes e hotéis
6	Saúde	12	Bens e serviços diversos

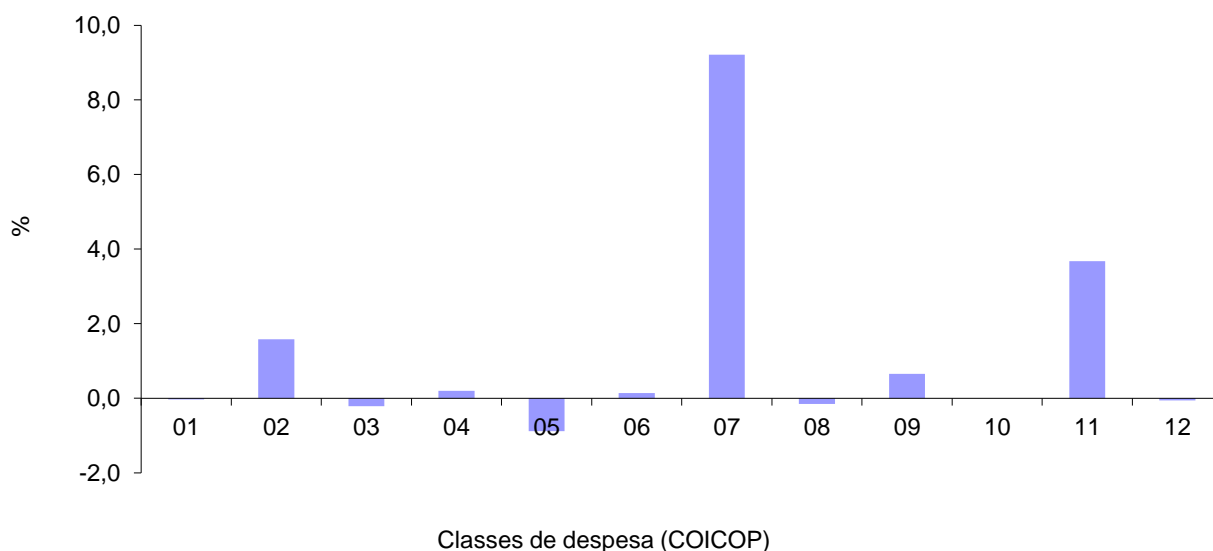
### Varição mensal

Em abril de 2025, os preços registaram um aumento de 2,1% face ao mês anterior, após uma subida de 1,0% em março anterior. Entre as classes de despesa, a dos “Acessórios para o lar, equipamento doméstico e manutenção corrente da habitação” apresentou a maior redução (-0,9%), enquanto a dos “Transportes” registou a variação positiva mais acentuada (9,2%).

O valor médio das rendas de habitação por metro quadrado na região aumentou 0,4% em abril de 2025, após um crescimento de 0,9% no mês precedente.

A nível nacional, a taxa de variação mensal fixou-se em 0,7%, o que representa um decréscimo de 0,7 p.p. face aos 1,4% registados no mês anterior.

**Gráf. 3 - Variação mensal das classes de despesa no IPC total, RAM**



1	Produtos alimentares e bebidas não alcoólicas	7	Transportes
2	Bebidas alcoólicas e tabaco	8	Comunicações
3	Vestuário e calçado	9	Lazer, recreação e cultura
4	Habitação, água, eletricidade, gás e outros combustíveis	10	Educação
5	Acessórios para o lar, equipamento doméstico e manutenção corrente da habitação	11	Restaurantes e hotéis
6	Saúde	12	Bens e serviços diversos