

## ÍNDICE DE PREÇOS NO CONSUMIDOR

Março de 2026

### Análise de resultados

#### Varição média dos últimos 12 meses

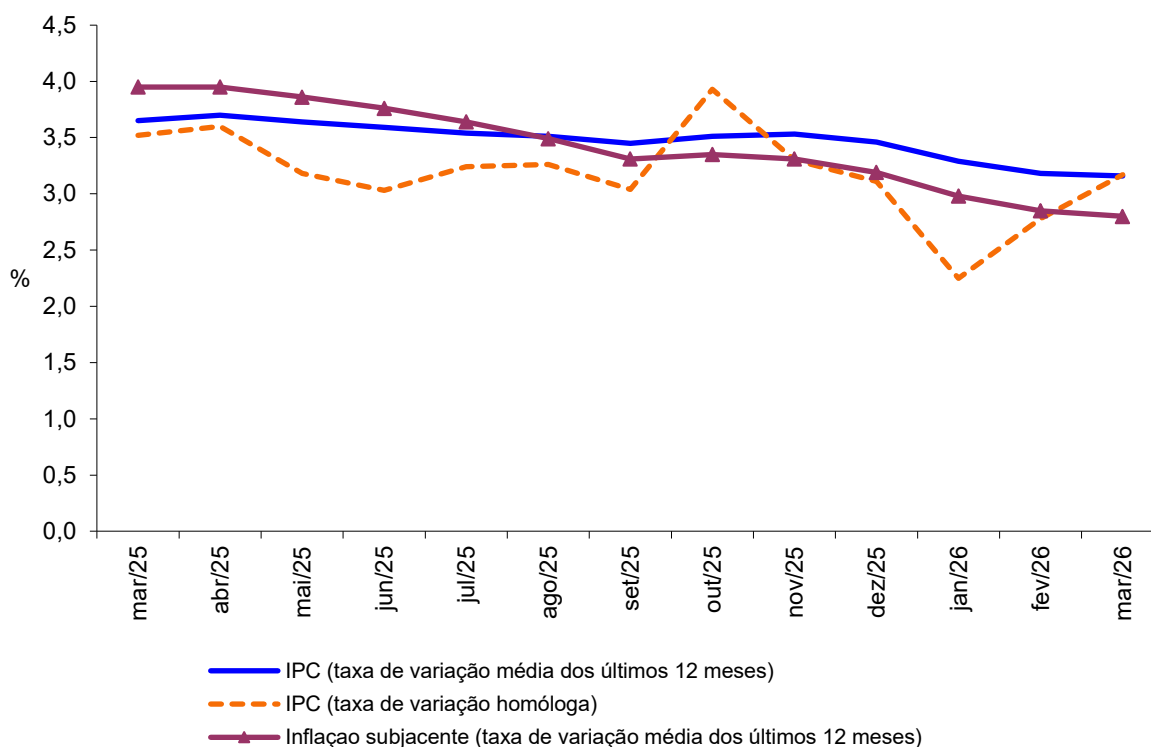
Em março de 2026, na Região Autónoma da Madeira (RAM), a variação média do Índice de Preços no Consumidor (IPC) nos últimos 12 meses fixou-se em 3,2%, mantendo-se inalterada face ao mês anterior.

A inflação subjacente, que exclui os produtos alimentares não transformados e energéticos, situou-se em 2,8%, traduzindo um decréscimo de 0,1 pontos percentuais (p.p.) relativamente ao mês precedente.

As maiores variações positivas observaram-se nas classes de “Restaurantes e serviços de alojamento” (8,1%), “Saúde” (4,5%) e “Produtos alimentares e bebidas não alcoólicas” (4,0%). Em sentido contrário, a classe do “Vestuário e calçado” registou a variação negativa mais acentuada (-1,3%).

A nível nacional, o IPC apresentou uma variação média de 2,3%, igualmente inalterada face ao mês anterior.

**Gráfico 1 – Taxas de variação homóloga e média dos últimos 12 meses do Índice de Preços no Consumidor, RAM**



## Varição homóloga

A variação homóloga do IPC, que compara os preços de março de 2026 com os do mesmo mês de 2025, situou-se em 3,2%, traduzindo um acréscimo de 0,4 pontos percentuais (p.p.) face ao mês anterior.

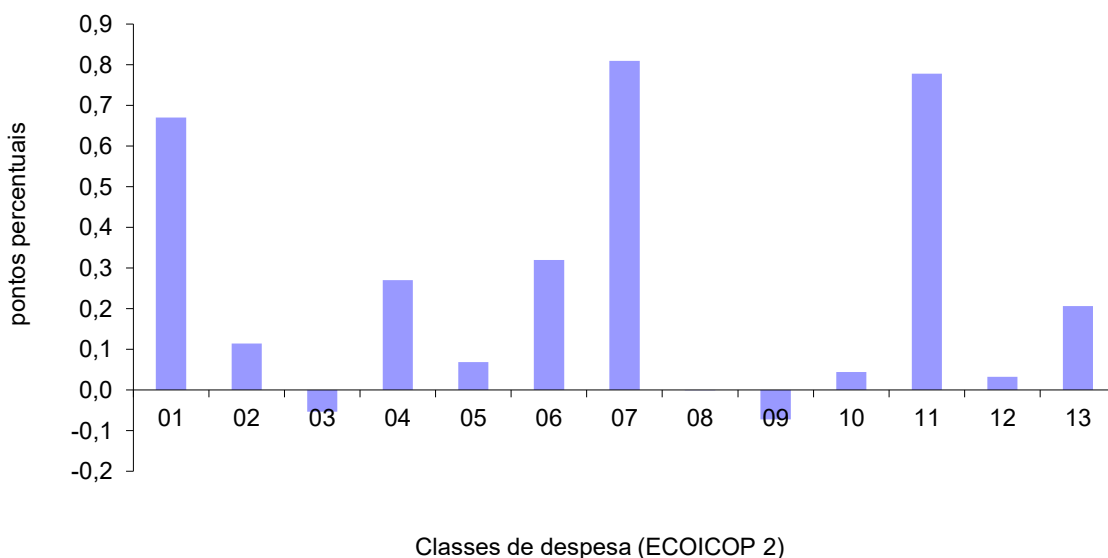
As maiores variações positivas observaram-se nas classes de “Restaurantes e serviços de alojamento” (7,6%), “Transportes” (4,3%) e “Serviços de educação” (3,8%). Em sentido contrário, a classe de “Lazer, recreação, desporto e cultura” apresentou a variação negativa mais acentuada (-1,3%).

As classes de “Transportes” e de “Restaurantes e serviços de alojamento” (ambas com 0,8 p.p.) foram as que mais contribuíram para a variação homóloga do IPC.

A variação homóloga das rendas de habitação situou-se em 6,5%, traduzindo um abrandamento de 0,5 p.p. face ao mês anterior.

A nível nacional, a variação homóloga do IPC foi de 2,7%, superior em 0,6 p.p. à observada em fevereiro de 2026.

**Gráfico 2 - Contribuições das classes de despesa para a variação homóloga, RAM**



### Classes de despesa ECOICOP 2

1 Produtos alimentares e bebidas não alcoólicas	8 Informação e comunicação
2 Bebidas alcoólicas e tabaco	9 Lazer, recreação, desporto e cultura
3 Vestuário e calçado	10 Serviços de educação
4 Habitação, água, eletricidade, gás e outros combustíveis	11 Restaurantes e serviços de alojamento
5 Acess. para o lar, equip. doméstico e manut. corr. da habitação	12 Serviços financeiros e de seguros
6 Saúde	13 Serviços de higiene e cuidados pessoais, proteção social e bens e serv. diversos
7 Transportes	

## Varição mensal

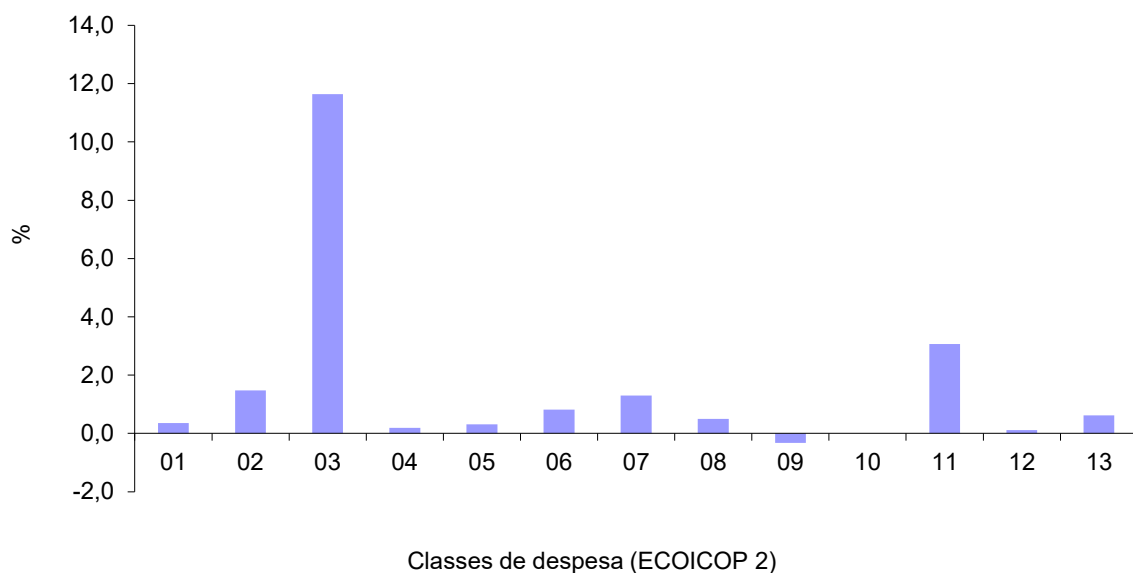
Em março de 2026, o IPC registou uma variação mensal de 1,4%, após o aumento de 0,8% observado em fevereiro de 2026.

Entre as classes de despesa, o “Vestuário e calçado” apresentou a maior variação positiva (11,6%), enquanto o “Lazer, recreação, desporto e cultura” registou a única variação negativa (-0,3%).

O valor médio das rendas de habitação por metro quadrado na Região aumentou 0,4% em março de 2026, após uma variação de +0,7% no mês anterior.

No País, a variação mensal do IPC foi de 2,0%, após o aumento de 0,1% registado em fevereiro.

**Gráfico 3 - Variação mensal das classes de despesa no IPC total, RAM**



### Classes de despesa ECOICOP 2

1 Produtos alimentares e bebidas não alcoólicas	8 Informação e comunicação
2 Bebidas alcoólicas e tabaco	9 Lazer, recreação, desporto e cultura
3 Vestuário e calçado	10 Serviços de educação
4 Habitação, água, eletricidade, gás e outros combustíveis	11 Restaurantes e serviços de alojamento
5 Acess. para o lar, equip. doméstico e manut. corr. da habitação	12 Serviços financeiros e de seguros
6 Saúde	13 Serviços de higiene e cuidados pessoais, proteção social e bens e serv. diversos
7 Transportes	