

ÍNDICE DE PREÇOS NO CONSUMIDOR

Abril de 2026

Análise de resultados

Varição média dos últimos 12 meses

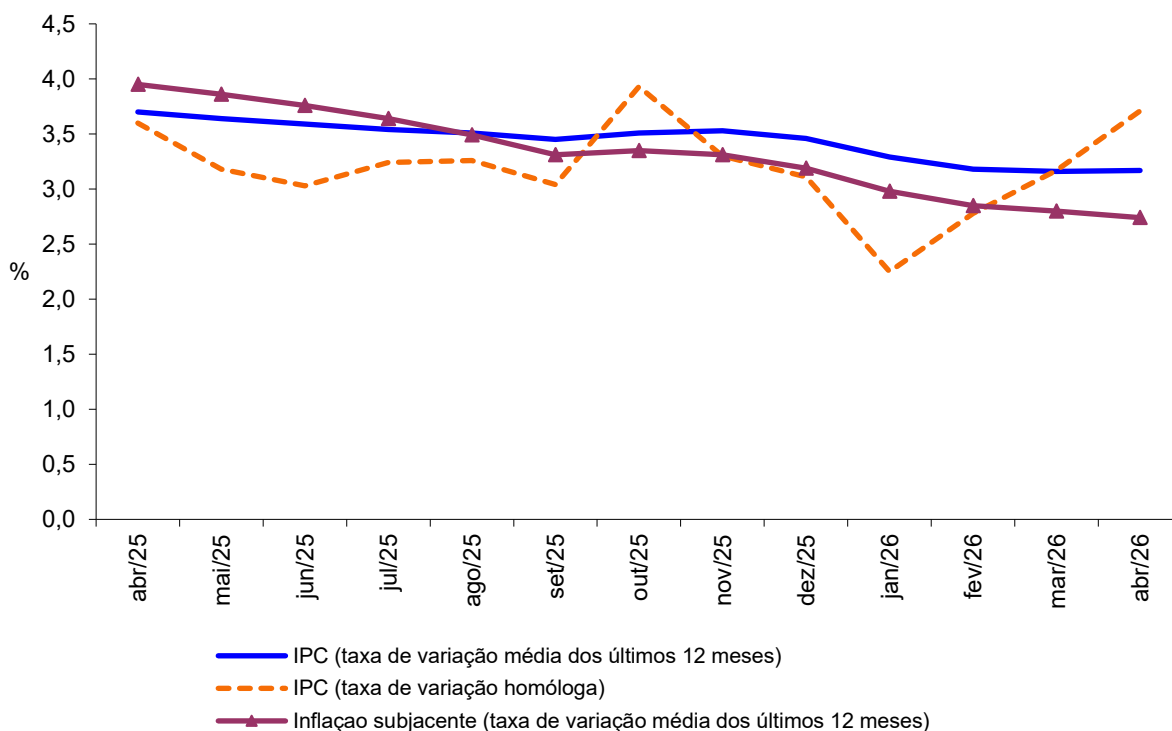
Em abril de 2026, na Região Autónoma da Madeira (RAM), a variação média do Índice de Preços no Consumidor (IPC) nos últimos 12 meses fixou-se em 3,2%, mantendo-se inalterada face ao mês anterior.

A inflação subjacente, que exclui os produtos alimentares não transformados e energéticos, situou-se em 2,7%, traduzindo um decréscimo de 0,1 pontos percentuais (p.p.) face ao mês precedente.

As maiores variações positivas observaram-se nas classes dos “Restaurantes e serviços de alojamento” (7,8%), da “Saúde” (4,3%) e dos “Produtos alimentares e bebidas não alcoólicas” (4,1%). Em sentido contrário, a classe do “Vestuário e calçado” registou a variação negativa mais acentuada (-1,3%).

A nível nacional, o IPC apresentou uma variação média de 2,4% (2,3% no mês anterior).

Gráfico 1 – Taxas de variação homóloga e média dos últimos 12 meses do Índice de Preços no Consumidor, RAM



Varição homóloga

Em abril de 2026, a variação homóloga do IPC, que compara os preços com os observados no mesmo mês do ano anterior, situou-se em 3,7%, traduzindo um acréscimo de 0,5 p.p. face ao mês precedente.

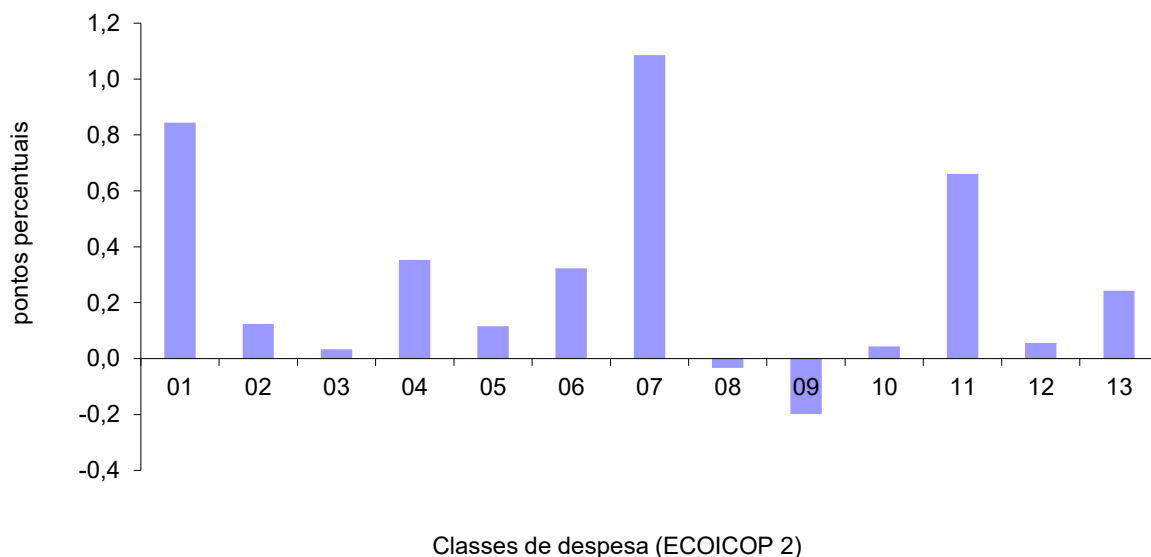
As maiores variações positivas observaram-se nas classes dos “Restaurantes e serviços de alojamento” (6,3%), “Transportes” (5,4%) e “Habitação, água, eletricidade, gás e outros combustíveis” (4,5%). Em sentido contrário, a classe do “Lazer, recreação, desporto e cultura” apresentou a variação negativa mais acentuada (-3,5%).

As classes dos “Transportes” (+1,1 p.p.) e dos “Produtos alimentares e bebidas não alcoólicas” (+0,8 p.p.) foram as que mais contribuíram para a formação da taxa de variação homóloga do IPC.

A variação homóloga das rendas de habitação situou-se em 6,6%, o que representa um acréscimo de 0,1 p.p. face ao mês anterior.

A nível nacional, a variação homóloga do IPC foi de 3,4%, superior em 0,7 p.p. à observada em março de 2026.

Gráfico 2 - Contribuições das classes de despesa para a variação homóloga, RAM



Classes de despesa ECOICOP 2

1 Produtos alimentares e bebidas não alcoólicas	8 Informação e comunicação
2 Bebidas alcoólicas e tabaco	9 Lazer, recreação, desporto e cultura
3 Vestuário e calçado	10 Serviços de educação
4 Habitação, água, eletricidade, gás e outros combustíveis	11 Restaurantes e serviços de alojamento
5 Acess. para o lar, equip. doméstico e manut. corr. da habitação	12 Serviços financeiros e de seguros
6 Saúde	13 Serviços de higiene e cuidados pessoais, proteção social e bens e serv. diversos
7 Transportes	

Varição mensal

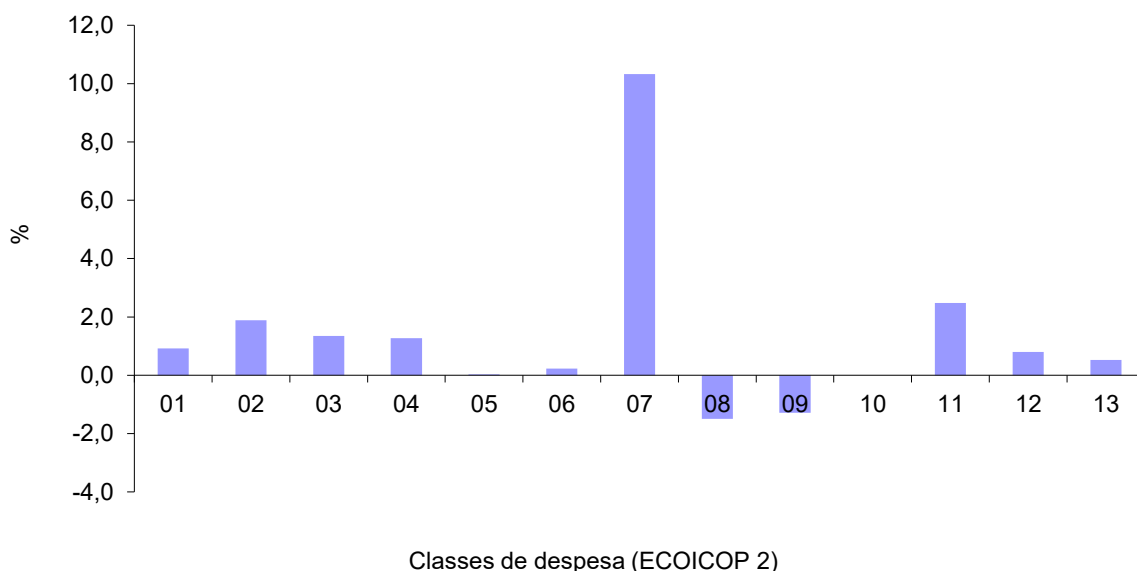
Em abril de 2026, o IPC registou uma variação mensal de 2,6%, após o aumento de 1,4% observado em março de 2026.

Entre as classes de despesa, os “Transportes” apresentaram a maior variação positiva (10,3%), enquanto a “Informação e comunicação” registou a maior variação negativa (-1,5%).

O valor médio das rendas de habitação por metro quadrado na Região aumentou 0,5% em abril de 2026, após ter registado um acréscimo de 0,4% no mês anterior.

No País, comparativamente com o mês anterior, a variação do IPC situou-se em 1,4% (2,0% em março de 2026).

Gráfico 3 - Variação mensal das classes de despesa no IPC total, RAM



Classes de despesa ECOICOP 2

1 Produtos alimentares e bebidas não alcoólicas	8 Informação e comunicação
2 Bebidas alcoólicas e tabaco	9 Lazer, recreação, desporto e cultura
3 Vestuário e calçado	10 Serviços de educação
4 Habitação, água, eletricidade, gás e outros combustíveis	11 Restaurantes e serviços de alojamento
5 Acess. para o lar, equip. doméstico e manut. corr. da habitação	12 Serviços financeiros e de seguros
6 Saúde	13 Serviços de higiene e cuidados pessoais, proteção social e bens e serv. diversos
7 Transportes	