

ÍNDICE DE PREÇOS NO CONSUMIDOR

Maio de 2026

Análise de resultados

Variação média dos últimos 12 meses

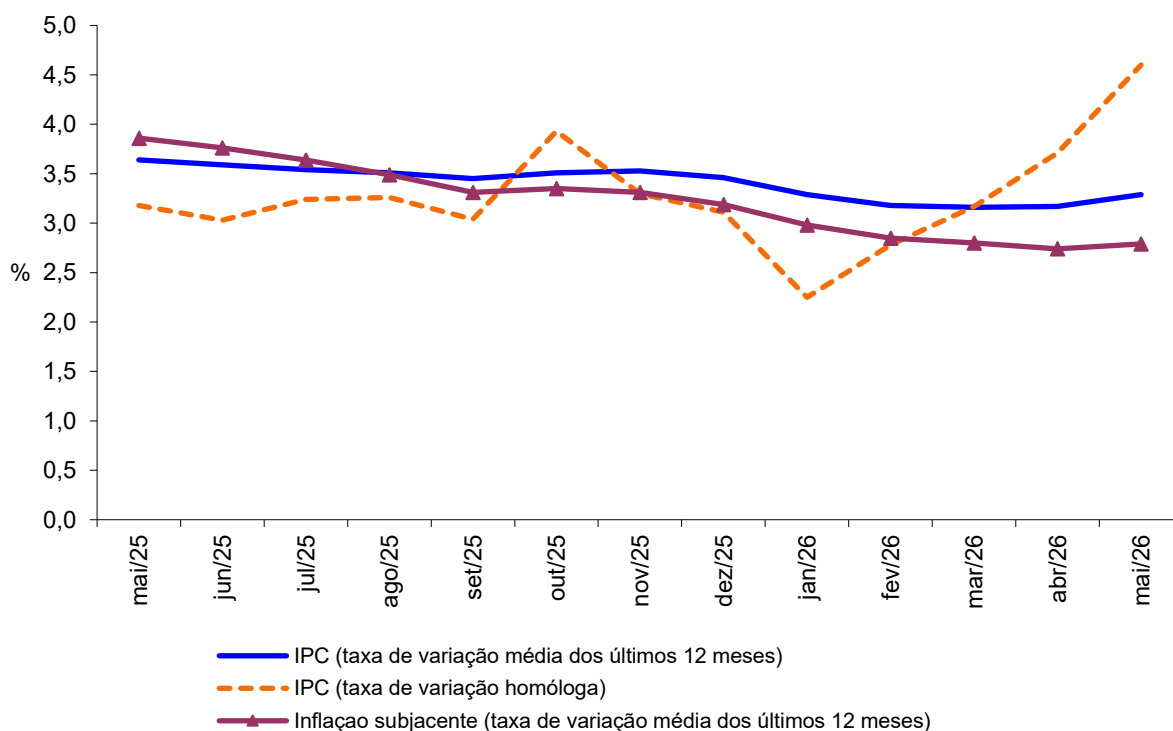
Em maio de 2026, na Região Autónoma da Madeira (RAM), a variação média do Índice de Preços no Consumidor (IPC) nos últimos 12 meses fixou-se em 3,3%, valor superior em 0,1 pontos percentuais (p.p.) face ao mês anterior.

A inflação subjacente, que exclui os produtos alimentares não transformados e energéticos, situou-se em 2,8%, o que representa um acréscimo de 0,1 p.p. face ao mês precedente.

As maiores variações positivas observaram-se nas classes dos “Restaurantes e serviços de alojamento” (7,5%), da “Saúde” (4,2%) e dos “Produtos alimentares e bebidas não alcoólicas” (4,0%). Em sentido contrário, a classe do “Vestuário e calçado” registou a variação negativa mais acentuada (-1,5%).

A nível nacional, o IPC apresentou uma variação média de 2,5% (2,4% no mês anterior).

Gráfico 1 – Taxas de variação homóloga e média dos últimos 12 meses do Índice de Preços no Consumidor, RAM



Varição homóloga

Em maio de 2026, a variação homóloga do IPC, que compara os preços com os observados no mesmo mês do ano anterior, situou-se em 4,6%, o que representa um acréscimo de 0,9 pontos percentuais (p.p.) face ao mês precedente.

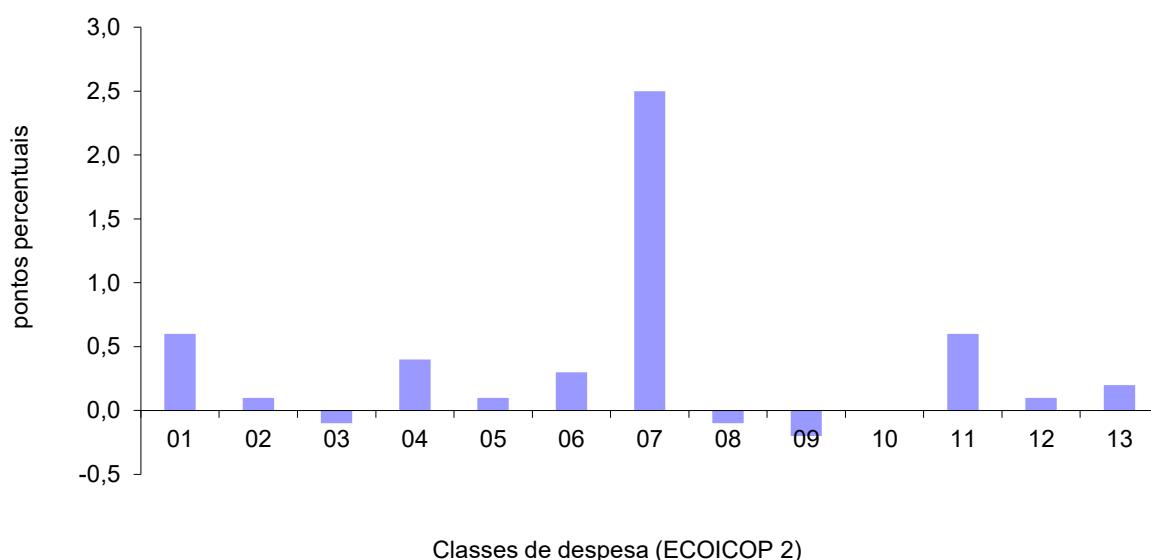
As maiores variações positivas observaram-se nas classes dos “Transportes” (12,4%), dos “Restaurantes e serviços de alojamento” (5,9%) e da “Habitação, água, eletricidade, gás e outros combustíveis” (4,6%). Em sentido contrário, a classe do “Lazer, recreação, desporto e cultura” apresentou a variação negativa mais acentuada (-2,7%).

As classes dos “Transportes” (+2,5 p.p.), dos “Produtos alimentares e bebidas não alcoólicas” (+0,6 p.p.) e dos “Restaurantes e serviços de alojamento” (+0,6 p.p.) foram as que mais contribuíram para a variação homóloga do IPC.

A variação homóloga das rendas de habitação situou-se em 6,7%, o que representa um acréscimo de 0,1 p.p. face ao mês anterior.

A nível nacional, a variação homóloga do IPC foi de 3,3%, mantendo-se idêntica à do mês anterior.

Gráfico 2 - Contribuições das classes de despesa para a variação homóloga, RAM



Classes de despesa ECOICOP 2

1 Produtos alimentares e bebidas não alcoólicas	8 Informação e comunicação
2 Bebidas alcoólicas e tabaco	9 Lazer, recreação, desporto e cultura
3 Vestuário e calçado	10 Serviços de educação
4 Habitação, água, eletricidade, gás e outros combustíveis	11 Restaurantes e serviços de alojamento
5 Acess. para o lar, equip. doméstico e manut. corr. da habitação	12 Serviços financeiros e de seguros
6 Saúde	13 Serviços de higiene e cuidados pessoais, proteção social e bens e serv. diversos
7 Transportes	

Varição mensal

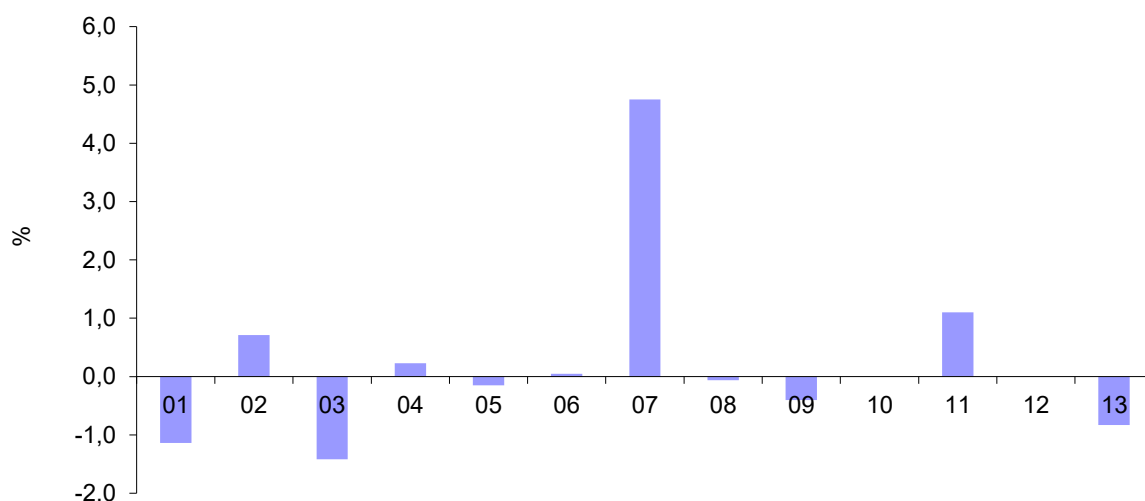
Em maio de 2026, o IPC registou uma variação mensal de 0,8%, após o aumento de 2,6% observado em abril de 2026.

Entre as classes de despesa, a classe dos “Transportes” apresentou a maior variação positiva (4,8%), enquanto a classe do “Vestuário e calçado” registou a maior variação negativa (-1,4%).

O valor médio das rendas de habitação por metro quadrado na Região aumentou 0,6% em maio de 2026, após ter registado um acréscimo de 0,5% no mês anterior.

No País, comparativamente com o mês anterior, a variação do IPC situou-se em 0,2% (1,3% em abril de 2026).

Gráfico 3 - Variação mensal das classes de despesa no IPC total, RAM



Classes de despesa (ECOICOP 2)

Classes de despesa ECOICOP 2

1 Produtos alimentares e bebidas não alcoólicas	8 Informação e comunicação
2 Bebidas alcoólicas e tabaco	9 Lazer, recreação, desporto e cultura
3 Vestuário e calçado	10 Serviços de educação
4 Habitação, água, eletricidade, gás e outros combustíveis	11 Restaurantes e serviços de alojamento
5 Acess. para o lar, equip. doméstico e manut. corr. da habitação	12 Serviços financeiros e de seguros
6 Saúde	13 Serviços de higiene e cuidados pessoais, proteção social e bens e serv. diversos
7 Transportes	