

## ÍNDICE DE PREÇOS NO CONSUMIDOR

Junho de 2026

### Análise de resultados

#### Varição média dos últimos 12 meses

Em junho de 2026, na Região Autónoma da Madeira (RAM), a variação média do Índice de Preços no Consumidor (IPC) nos últimos 12 meses fixou-se em 3,5%, valor superior em 0,2 pontos percentuais (p.p.) ao observado no mês anterior.

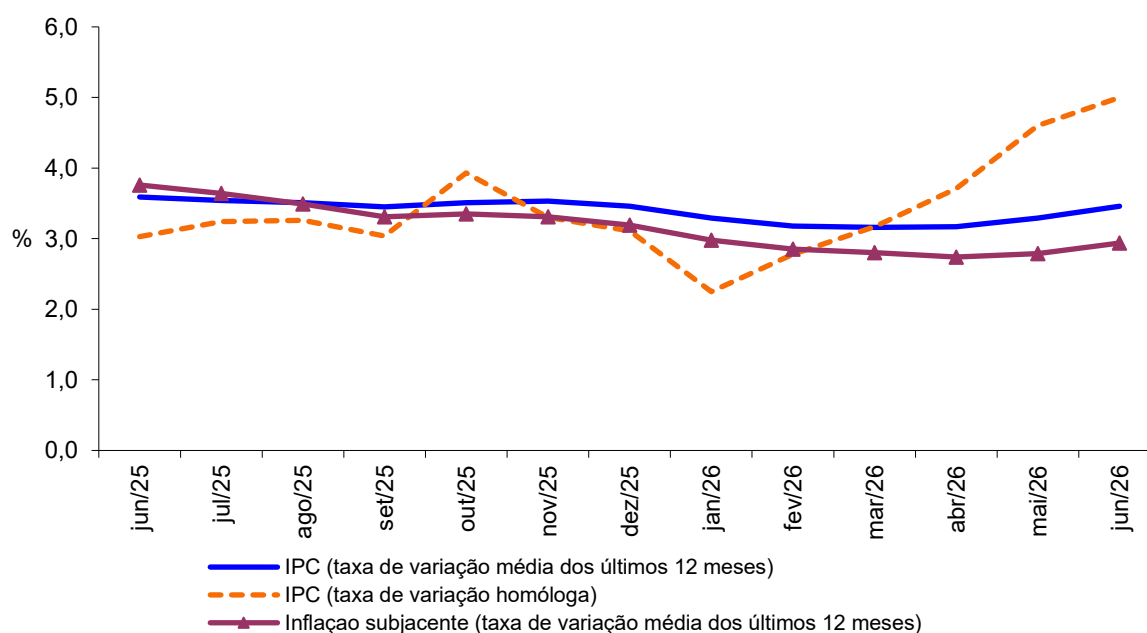
A inflação subjacente, que exclui os produtos alimentares não transformados e energéticos, situou-se em 2,9%, o que representa um acréscimo de 0,1 p.p. face ao mês precedente.

As maiores variações positivas observaram-se nas classes dos “Restaurantes e serviços de alojamento” (7,5%), dos “Transportes” (4,6%) e da “Saúde” (4,1%). Em sentido contrário, a classe de “Lazer, recreação, desporto e cultura” registou a variação negativa mais acentuada (-1,4%).

Os preços dos bens aumentaram 2,4%, enquanto os serviços registaram um acréscimo mais expressivo, de 4,7%.

A nível nacional, o IPC apresentou uma variação média de 2,6% (2,5% no mês anterior).

**Gráfico 1 – Taxas de variação homóloga e média dos últimos 12 meses do Índice de Preços no Consumidor, RAM**



## Varição homóloga

Em junho de 2026, a variação homóloga do IPC, que compara os preços com os observados no mesmo mês do ano anterior, situou-se em 5,0%, o que representa um acréscimo de 0,4 p.p. face ao mês precedente.

As maiores variações homólogas observaram-se nos “Transportes” (11,8%), nos “Restaurantes e serviços de alojamento” (8,8%) e na “Habitação, água, eletricidade, gás e outros combustíveis” (4,7%). Em sentido inverso, a classe da “Informação e comunicação” registou a variação negativa mais acentuada (-3,1%).

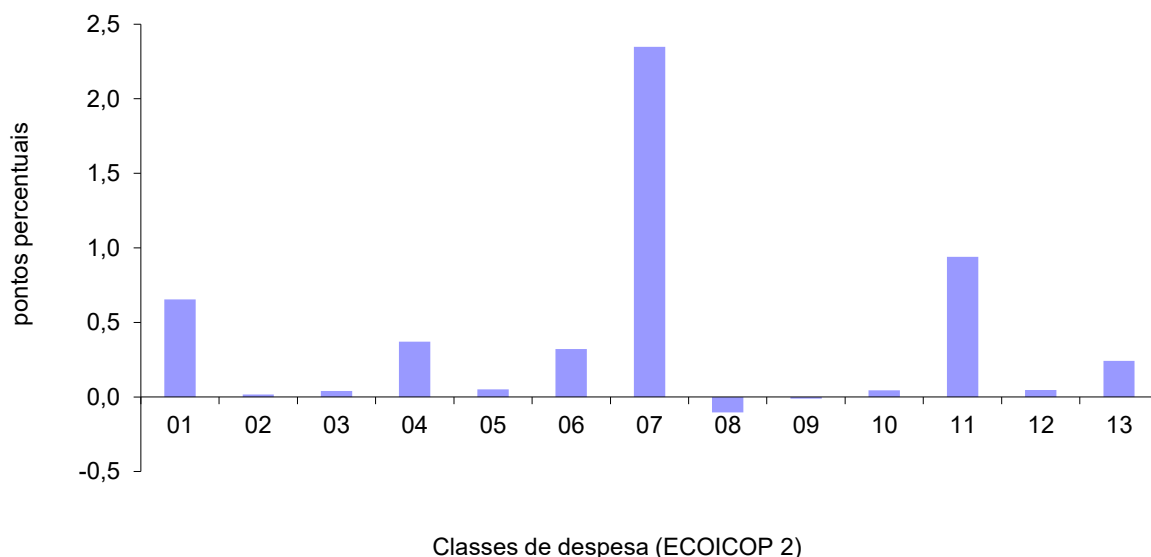
No conjunto dos agregados, destacam-se os “Produtos energéticos”, que registaram uma variação de preços homóloga de 11,5%. Por sua vez, os preços dos bens e dos serviços aumentaram 3,0% e 7,3%, respetivamente.

As classes dos “Transportes” (+2,3 p.p.), dos “Restaurantes e serviços de alojamento” (+0,9 p.p.) e dos “Produtos alimentares e bebidas não alcoólicas” (+0,7 p.p.) foram as que mais contribuíram para a variação homóloga do IPC.

A variação homóloga das rendas de habitação situou-se em 7,0%, o que representa um acréscimo de 0,3 p.p. face ao mês anterior.

A nível nacional, a variação homóloga do IPC foi de 3,2%, valor inferior em 0,1 p.p. ao observado no mês anterior.

**Gráfico 2 - Contribuições das classes de despesa para a variação homóloga, RAM**



### Classes de despesa ECOICOP 2

1 Produtos alimentares e bebidas não alcoólicas	8 Informação e comunicação
2 Bebidas alcoólicas e tabaco	9 Lazer, recreação, desporto e cultura
3 Vestuário e calçado	10 Serviços de educação
4 Habitação, água, eletricidade, gás e outros combustíveis	11 Restaurantes e serviços de alojamento
5 Acess. para o lar, equip. doméstico e manut. corr. da habitação	12 Serviços financeiros e de seguros
6 Saúde	13 Serviços de higiene e cuidados pessoais, proteção social e bens e serv. diversos
7 Transportes	

## Varição mensal

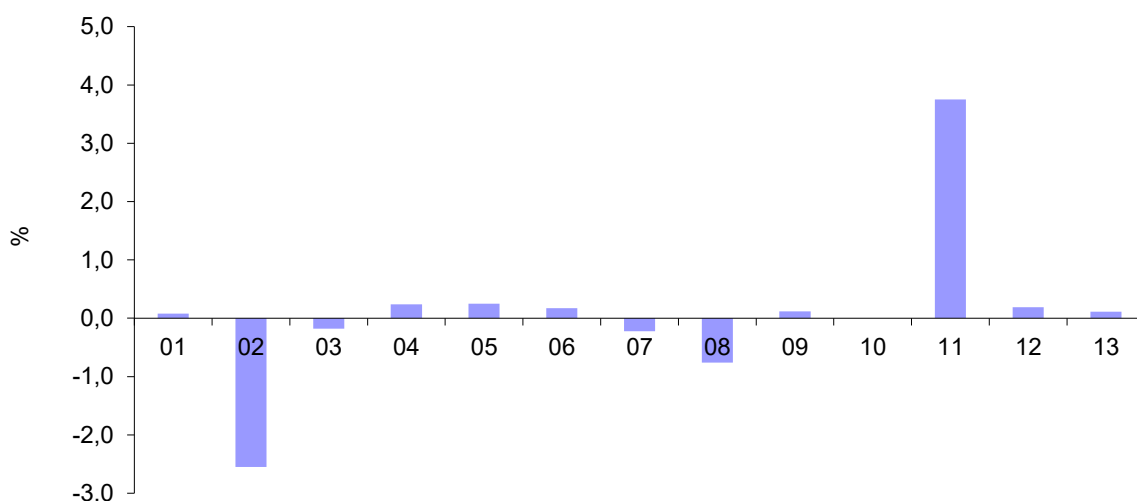
Em junho de 2026, o IPC registou uma variação mensal de 0,3%, após o aumento de 0,8% observado no mês anterior.

Entre as classes de despesa em análise, a classe dos “Restaurantes e serviços de alojamento” apresentou a maior variação positiva (3,8%), enquanto a classe das “Bebidas alcoólicas e tabaco” registou a maior variação negativa (-2,6%).

O valor médio das rendas de habitação por metro quadrado na Região aumentou 0,5% em junho de 2026, após ter registado um acréscimo de 0,6% no mês anterior.

No País, a variação mensal do IPC situou-se em 0,1%, após os 0,2% registados em maio de 2026.

**Gráfico 3 - Variação mensal das classes de despesa no IPC total, RAM**



Classes de despesa (ECOICOP 2)

### Classes de despesa ECOICOP 2

1 Produtos alimentares e bebidas não alcoólicas	8 Informação e comunicação
2 Bebidas alcoólicas e tabaco	9 Lazer, recreação, desporto e cultura
3 Vestuário e calçado	10 Serviços de educação
4 Habitação, água, eletricidade, gás e outros combustíveis	11 Restaurantes e serviços de alojamento
5 Acess. para o lar, equip. doméstico e manut. corr. da habitação	12 Serviços financeiros e de seguros
6 Saúde	13 Serviços de higiene e cuidados pessoais, proteção social e bens e serv. diversos
7 Transportes	