



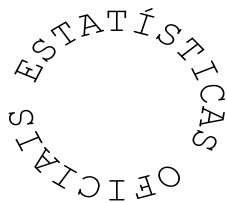
# Índice de Preços no Consumidor da Região Autónoma da Madeira

**Junho 2021**

**ANO DE EDIÇÃO  
2021**

# ÍNDICE DE PREÇOS NO CONSUMIDOR DA REGIÃO AUTÓNOMA DA MADEIRA

Junho 2021



**Direção Regional de Estatística da Madeira**

*“Uma porta aberta para um universo de informação estatística”*

## **Catálogo Recomendada**

### **Índice de Preços no Consumidor da Região Autónoma da Madeira. Funchal, 1981**

Índice de Preços no Consumidor da Região Autónoma da Madeira / Direção Regional de Estatística da Madeira Jan. 1981-. - Funchal: D.R.E.M., 1981-. - Mensal  
ISSN 1646-9429 = Índice de Preços no Consumidor da Região Autónoma da Madeira

#### **Diretor Regional**

Dr. Paulo Baptista Vieira

#### **Técnicos Responsáveis**

Dra. Ângela Gouveia

E-mail: [angela.gouveia@ine.pt](mailto:angela.gouveia@ine.pt)

Dra. Guida Rodrigues

E-mail: [guida.rodrigues@ine.pt](mailto:guida.rodrigues@ine.pt)

Dra. Márcia Baptista

E-mail: [marcia.baptista@ine.pt](mailto:marcia.baptista@ine.pt)

Doutora Rita Freitas

E-mail: [rita.freitas@ine.pt](mailto:rita.freitas@ine.pt)

#### **Editor:**

Direção Regional de Estatística da Madeira

Calçada de Santa Clara 38

9004-545 Funchal

Telefone: (+351) 291 145 126

E-mail: [drem@ine.pt](mailto:drem@ine.pt)

#### **Impressão:**

Direção Regional de Estatística da Madeira

#### **Data de disponibilidade da informação:**

12 de julho de 2021

**Tiragem:** 5 exemplares

**Depósito Legal n.º** 271932/08

**Preço:** 1,50 € (Isento de IVA nos termos do nº2 do artº2 do CIVA)

#### **A DREM na Internet**

<https://estatistica.madeira.gov.pt/>

## ÍNDICE

<b>SINAIS CONVENCIONAIS .....</b>	<b>5</b>
<b>ANÁLISE DE RESULTADOS .....</b>	<b>7</b>
<b>1 - Índices mensais por classes, grupos e subgrupos .....</b>	<b>13</b>
<b>2 - Índices mensais .....</b>	<b>17</b>
<b>3 - Variação média dos últimos 12 meses .....</b>	<b>18</b>
<b>4 - Variação homóloga .....</b>	<b>19</b>
<b>5 - Variação mensal .....</b>	<b>20</b>
<b>6 - Índices mensais por Regiões NUTS II .....</b>	<b>21</b>
<b>7 - Variação média dos últimos 12 meses por Regiões NUTS II .....</b>	<b>22</b>
<b>8 - Variação homóloga por Regiões NUTS II .....</b>	<b>23</b>
<b>9 - Variação mensal por Regiões NUTS II .....</b>	<b>24</b>
<b>NOTA METODOLÓGICA .....</b>	<b>25</b>



## SINAIS CONVENCIONAIS

Sinal	Designação
...	Valor confidencial
X	Valor não disponível
$\Theta$	Valor inferior a metade do módulo da unidade utilizada
//	Não aplicável
$\perp$	Quebra de série/comparabilidade
F	Valor previsto
$P_e$	Valor preliminar
$P_o$	Valor provisório
$R_c$	Valor retificado
$R_v$	Valor revisto
§	Valor com coeficiente de variação elevado

### Notas gerais

Por questões de arredondamento, a partir da agregação de sub-índices, poderão obter-se resultados, ligeiramente, diferentes (+/- 0,1 pontos).

Igualmente, por questões de arredondamento, a variação média anual poderá apresentar diferenças, face ao índice médio.

Devido a arredondamentos, os novos índices podem não permitir reproduzir integralmente as taxas de variação publicadas na anterior série, mantendo-se estas inalteráveis.

A análise descritiva incide sobre taxas arredondadas a uma casa decimal, calculadas a partir dos índices com 3 casas decimais.



## ANÁLISE DE RESULTADOS

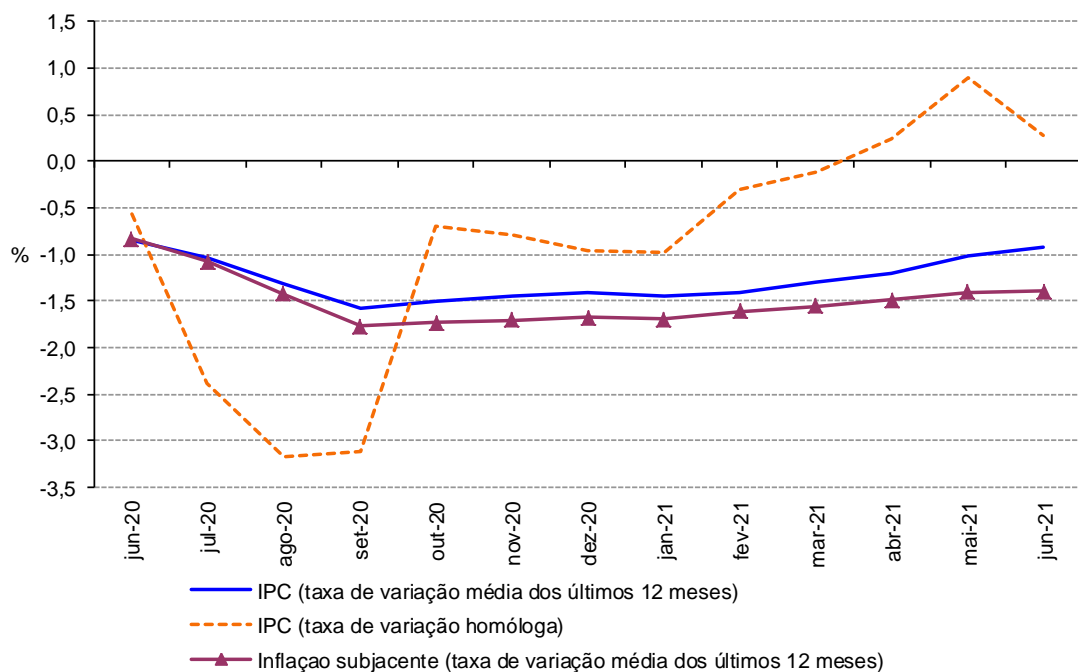
### Variação média dos últimos 12 meses

Em junho de 2021, na Região Autónoma da Madeira (RAM), a variação média registada pelo Índice de Preços no Consumidor (IPC) nos últimos doze meses – Total Geral – foi de -0,9%, superior em 0,1 pontos percentuais (p.p.) ao registado no mês anterior. O indicador de inflação subjacente, medido pelo índice total excluindo produtos alimentares não transformados e energéticos, apresentou uma taxa de -1,4%, idêntica à registada no mês anterior.

As classes da “Educação” e dos “Transportes” foram as que registaram as maiores variações negativas, com -4,9% e -3,9%, respetivamente. Em sentido inverso, as variações positivas mais expressivas foram observadas nas classes dos “Produtos alimentares e bebidas não alcoólicas” (+1,7%) e da “Saúde” (+0,9%).

No País, o IPC registou uma taxa de variação de 0,3%, valor superior em 0,1 p.p. ao observado no mês anterior.

**Gráf.1 – Taxas de variação homóloga e média dos últimos 12 meses do Índice de Preços no Consumidor, RAM**





## Varição homóloga

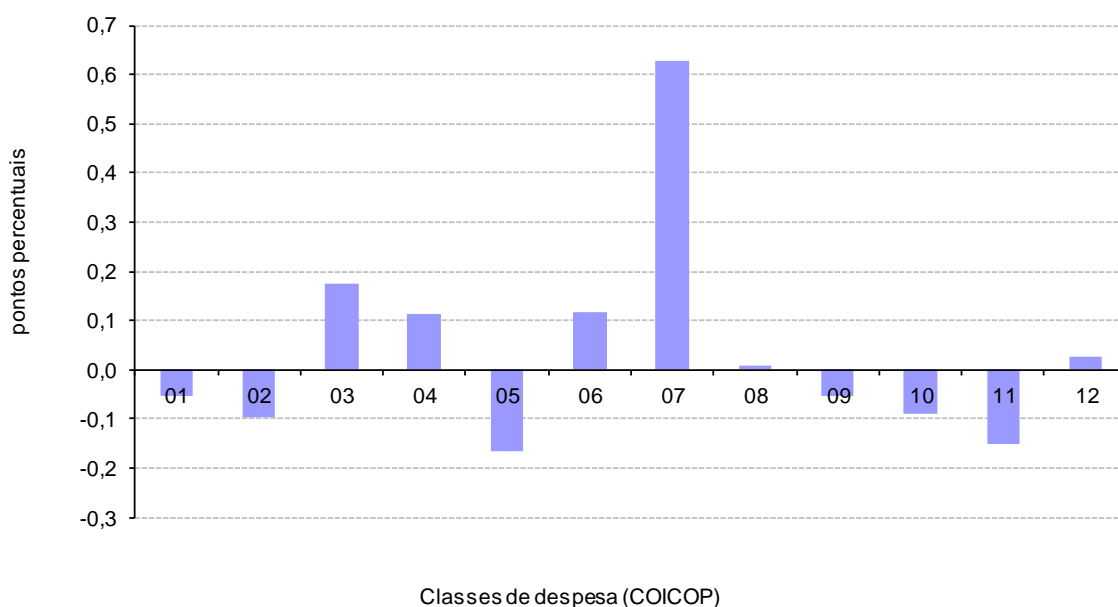
A taxa de variação homóloga, ou seja, a variação de preços em relação ao mesmo mês do ano anterior (junho de 2021 face a junho de 2020) foi de +0,3%, valor inferior em 0,6 p.p. face ao observado no mês anterior.

A classe dos “Transportes” apresentou a maior variação positiva (+3,8%) e a classe da “Educação” a maior variação negativa, -4,9%. A classe dos “Transportes” foi a que mais contribuiu para a formação desta taxa, com 0,6 p.p.

A taxa de variação homóloga das rendas de habitação foi de 2,0% em junho de 2021, superior em 0,3 p.p. face à taxa apurada no mês anterior.

A nível nacional, a taxa de variação homóloga, em junho de 2021, foi de 0,5%, valor superior em 0,7 p.p. face ao registado no mês anterior.

**Gráf. 2 - Contribuições das classes de despesa para a variação homóloga, RAM**



1 Produtos alimentares e bebidas não alcoólicas	7 Transportes
2 Bebidas alcoólicas e tabaco	8 Comunicações
3 Vestuário e calçado	9 Lazer, recreação e cultura
4 Habitação, água, eletricidade, gás e outros combustíveis	10 Educação
5 Acessórios, equipamento doméstico e manutenção corrente da habitação	11 Restaurantes e hotéis
6 Saúde	12 Bens e serviços diversos

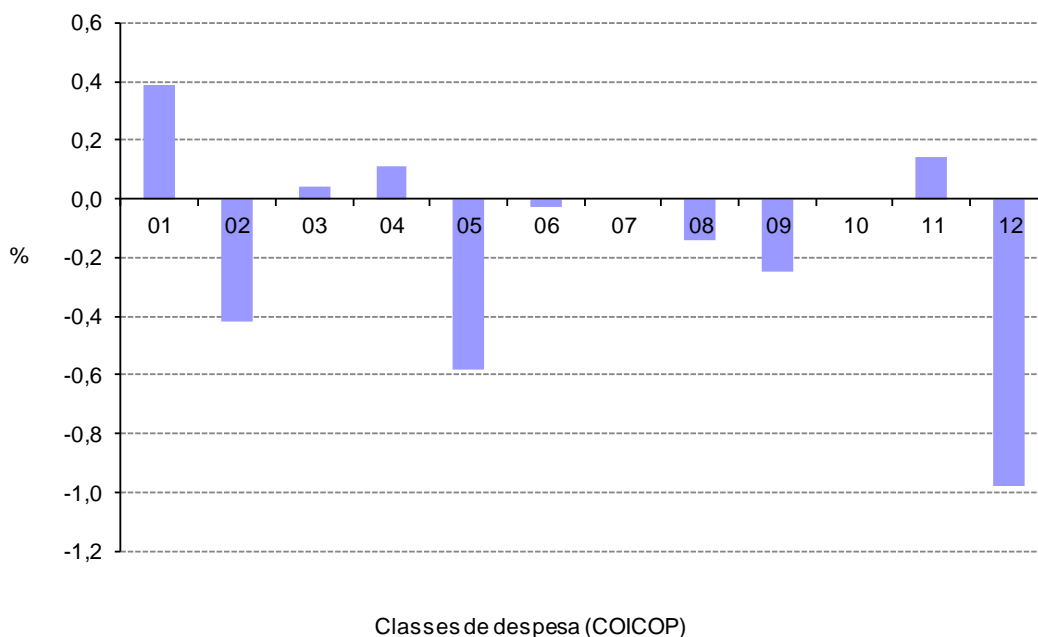
## Variação mensal

A nível mensal, a variação dos preços, em junho de 2021, foi de -0,1% (inferior em 0,1 p.p. face ao mês anterior). Analisando por classes de despesa, verificou-se que a classe dos “Bens e serviços diversos” apresentou a maior variação negativa, -1,0%. A classe dos “Produtos alimentares e bebidas não alcoólicas” foi a que registou a maior variação positiva, +0,4%.

Em junho de 2021, o valor médio das rendas de habitação por metro quadrado de área útil, na Região, apresentou uma variação de 0,3% face ao mês anterior.

A nível nacional, a taxa de variação mensal foi de 0,2%, idêntica à do mês anterior.

**Gráf. 3 - Variação mensal das classes de despesa no IPC total, RAM**



1	Produtos alimentares e bebidas não alcoólicas	7	Transportes
2	Bebidas alcoólicas e tabaco	8	Comunicações
3	Vestuário e calçado	9	Lazer, recreação e cultura
4	Habitação, água, eletricidade, gás e outros combustíveis	10	Educação
5	Acessórios, equipamento doméstico e manutenção corrente da habitação	11	Restaurantes e hotéis
6	Saúde	12	Bens e serviços diversos





QUADROS

---



## 1 - Índices mensais por classes, grupos e subgrupos

Base 100=2012

Região Autónoma da Madeira

(Continua)

Classes, Grupos e Subgrupos COICOP <sup>(1)</sup>	2020								2021					
	Mai	Jun	Jul	Ago	Set	Out	Nov	Dez	Jan	Fev	Mar	Abr	Mai	Jun
<b>Produtos alimentares e bebidas não alcoólicas</b>	<b>104,724</b>	<b>106,367</b>	<b>105,760</b>	<b>104,993</b>	<b>105,622</b>	<b>106,488</b>	<b>105,834</b>	<b>105,42</b>	<b>105,553</b>	<b>105,456</b>	<b>106,084</b>	<b>106,866</b>	<b>105,729</b>	<b>106,137</b>
Produtos alimentares	104,376	105,893	105,446	104,771	105,111	106,025	105,437	104,841	104,969	104,882	105,517	106,282	105,104	105,691
Pão e cereais	100,506	102,108	101,803	101,566	100,695	100,581	100,868	100,580	101,123	101,651	101,314	101,847	101,827	101,526
Carne	112,687	114,234	112,603	112,616	112,643	113,285	112,994	114,752	114,121	112,776	112,994	114,309	113,442	115,909
Peixe, crustáceos e moluscos	99,376	101,481	105,592	101,980	103,259	105,017	101,806	100,070	100,346	100,025	104,521	105,112	100,072	100,611
Leite, queijo e ovos	94,897	97,141	95,118	95,398	95,217	95,294	95,127	95,153	94,544	94,856	94,822	94,958	95,483	94,782
Óleos e gorduras	102,955	102,775	104,655	103,913	96,733	95,735	97,095	97,643	102,642	107,517	104,412	109,953	109,674	105,567
Frutas	117,889	126,884	124,400	122,050	125,813	127,360	122,235	116,238	115,073	114,974	115,556	115,078	116,988	123,852
Produtos hortícolas	110,664	105,077	104,698	103,354	106,937	111,123	112,388	112,997	115,433	113,830	115,652	117,505	112,048	107,115
Açúcar, confeitaria, mel e outros produtos à base de açúcar	89,402	92,876	90,028	93,047	92,411	93,630	95,013	93,004	89,831	89,588	90,672	87,971	87,873	92,718
Produtos alimentares n.e.	105,032	101,616	102,079	102,407	102,665	101,499	102,261	102,234	101,855	102,207	100,967	103,622	102,165	102,107
Bebidas não alcoólicas	109,325	112,966	109,820	107,575	112,839	112,918	111,220	113,639	113,926	113,670	114,199	115,235	114,758	112,302
Café, chá e cacau	102,783	99,993	90,220	95,291	100,496	94,248	93,498	92,880	97,840	92,465	96,697	100,765	104,562	93,284
Água mineral, refrigerantes e sumos de frutas e de produtos hortícolas	116,109	121,983	120,844	116,140	121,648	123,775	121,698	125,202	123,920	125,385	124,682	124,734	122,792	123,222
<b>Bebidas alcoólicas e tabaco</b>	<b>143,821</b>	<b>144,606</b>	<b>143,548</b>	<b>142,506</b>	<b>140,787</b>	<b>140,665</b>	<b>143,651</b>	<b>141,123</b>	<b>143,834</b>	<b>138,697</b>	<b>141,285</b>	<b>142,173</b>	<b>142,247</b>	<b>141,652</b>
Bebidas alcoólicas	127,061	127,860	125,193	122,569	118,203	117,757	125,244	118,874	125,646	112,816	119,279	121,497	121,683	120,195
Bebidas espirituosas	121,186	123,705	120,943	124,031	123,030	122,947	118,564	109,724	123,401	124,689	116,708	118,973	122,421	119,638
Vinho	108,554	108,048	107,053	103,433	97,183	96,781	105,926	99,859	106,658	91,437	99,614	102,003	101,924	100,486
Cerveja	158,036	165,239	154,085	155,615	163,732	163,075	163,075	160,914	159,776	159,317	160,914	160,914	160,595	160,413
Tabaco	146,393	147,127	147,127	147,127	147,149	147,236	147,258	147,258	147,258	147,258	147,258	147,258	147,258	147,258
Tabaco	146,393	147,127	147,127	147,127	147,149	147,236	147,258	147,258	147,258	147,258	147,258	147,258	147,258	147,258
<b>Vestuário e calçado</b>	<b>82,636</b>	<b>80,702</b>	<b>75,416</b>	<b>70,468</b>	<b>85,134</b>	<b>85,776</b>	<b>84,201</b>	<b>81,749</b>	<b>70,359</b>	<b>66,555</b>	<b>82,591</b>	<b>83,201</b>	<b>83,478</b>	<b>83,512</b>
Vestuário	86,199	82,618	76,288	69,610	89,200	89,512	88,318	85,677	72,523	68,099	87,378	87,649	87,440	87,227
Materiais para vestuário	69,741	69,741	69,741	98,922	98,922	98,922	98,922	98,922	98,922	98,922	98,922	98,922	98,922	98,922
Artigos de vestuário	86,921	83,167	76,622	69,631	89,868	90,135	88,947	86,177	72,502	67,857	87,923	88,214	87,996	87,774
Outros artigos e acessórios de vestuário	51,927	52,125	49,411	47,694	56,737	58,758	56,701	56,847	53,632	54,003	57,931	57,694	57,654	57,630
Limpeza, reparação e aluguer de vestuário	106,505	106,505	106,457	106,457	106,457	106,457	106,457	106,457	106,603	106,673	106,673	106,673	106,673	106,673
Calçado, incluindo reparação e aluguer	73,773	75,920	73,224	72,561	75,024	76,485	73,967	71,986	65,004	62,749	70,672	72,133	73,629	74,281
Calçado	73,350	75,528	72,793	72,113	74,612	76,094	73,539	71,529	64,443	62,139	70,180	71,663	73,181	73,843
Reparação e aluguer de calçado	103,878	103,878	103,878	104,371	104,371	104,371	104,371	104,371	104,371	105,422	105,422	105,422	105,422	105,422
<b>Habitação, água, eletricidade, gás e outros combustíveis</b>	<b>105,490</b>	<b>104,871</b>	<b>105,03</b>	<b>105,201</b>	<b>105,207</b>	<b>105,332</b>	<b>105,403</b>	<b>105,609</b>	<b>105,663</b>	<b>105,684</b>	<b>105,793</b>	<b>106,017</b>	<b>106,064</b>	<b>106,182</b>
Rendas efetivas pagas pela habitação	106,147	106,140	106,360	106,706	106,698	107,018	107,088	107,278	107,573	107,625	107,595	107,809	107,929	108,268
Rendas efetivas pagas por inquilinos	106,147	106,140	106,360	106,706	106,698	107,018	107,088	107,278	107,573	107,625	107,595	107,809	107,929	108,268
Manutenção e reparação de habitações	106,450	105,932	105,588	103,721	104,270	104,516	104,516	104,661	107,804	107,863	107,995	108,528	108,642	108,264
Materiais para a manutenção e reparação de habitações	103,637	102,972	102,529	100,127	100,236	100,552	100,552	100,766	100,749	100,775	100,941	101,158	101,302	100,828
Serviços para a manutenção e reparação de habitações	112,845	112,845	112,845	112,845	114,873	114,873	114,873	114,780	129,673	129,852	129,852	131,547	131,547	131,547
Abastecimento de água e serviços diversos relacion. com a habitação	110,092	110,654	110,654	110,654	110,654	110,654	110,654	110,654	111,400	111,400	111,400	111,400	111,400	111,400
Abastecimento de água	103,206	103,206	103,206	103,206	103,206	103,206	103,206	103,206	103,206	103,206	103,206	103,206	103,206	103,206
Recolha de lixo	101,498	102,247	102,247	102,247	102,247	102,247	102,247	102,247	102,247	102,247	102,247	102,247	102,247	102,247
Saneamento básico	109,914	112,500	112,500	112,500	112,500	112,500	112,500	112,500	112,500	112,500	112,500	112,500	112,500	112,500
Outros serviços relacionados com a habitação	130,087	130,087	130,087	130,087	130,087	130,087	130,087	130,087	135,331	135,331	135,331	135,331	135,331	135,331
Eletricidade, gás e outros combustíveis	101,202	99,751	99,920	100,066	100,066	100,056	100,149	100,424	99,993	99,993	100,230	100,500	100,500	100,500
Eletricidade	111,842	111,842	111,842	111,842	111,842	111,842	111,842	111,842	111,392	111,392	111,392	111,392	111,392	111,392
Gás	92,324	86,793	87,438	87,991	87,991	87,954	88,309	89,356	88,884	88,884	89,893	91,047	91,047	91,047

## 1 - Índices mensais por classes, grupos e subgrupos

Base 100=2012

Região Autónoma da Madeira

(Continua)

Classes, Grupos e Subgrupos COICOP <sup>(1)</sup>	2020								2021					
	Mai	Jun	Jul	Ago	Set	Out	Nov	Dez	Jan	Fev	Mar	Abr	Mai	Jun
<b>Acessórios, equip. doméstico e manut. cor. da habitação</b>	<b>93,826</b>	<b>94,588</b>	<b>93,711</b>	<b>93,763</b>	<b>93,318</b>	<b>93,716</b>	<b>94,472</b>	<b>93,517</b>	<b>93,092</b>	<b>93,127</b>	<b>92,874</b>	<b>93,048</b>	<b>92,672</b>	<b>92,136</b>
Mobiliário e acessórios, carpetes e outros revest. para pavimentos	91,345	90,687	91,064	91,227	91,300	91,165	91,535	92,079	91,175	90,447	90,503	89,529	89,359	89,682
Mobiliário e acessórios	97,737	96,979	97,373	97,576	97,565	97,418	97,821	98,413	97,467	96,756	96,735	95,873	95,599	95,991
Carpetes e outros revestimentos para pavimentos	41,139	42,060	42,426	41,863	43,914	43,914	43,914	43,914	43,052	41,203	43,045	38,554	40,554	39,636
Têxteis de uso doméstico	77,118	77,309	74,340	74,740	73,130	73,130	74,286	74,626	73,246	75,158	72,728	71,361	72,993	71,305
Têxteis de uso doméstico	77,118	77,309	74,340	74,740	73,130	73,130	74,286	74,626	73,246	75,158	72,728	71,361	72,993	71,305
Equipamento doméstico	89,870	89,562	89,480	90,235	90,576	90,402	90,613	89,842	89,672	88,492	88,818	88,681	89,595	87,964
Grandes aparelhos domésticos	87,104	86,048	86,363	87,066	87,427	87,394	87,806	86,914	86,028	85,090	85,157	85,309	86,125	84,425
Pequenos eletrodomésticos	87,254	92,840	88,914	92,338	93,494	91,540	90,536	88,618	94,423	88,337	91,723	88,691	92,612	87,788
Reparação de equipamento doméstico	105,585	105,585	105,585	105,585	105,585	105,585	105,585	105,585	105,585	105,585	105,585	105,585	105,585	105,585
Vídeos, loiças e outros utensílios de uso doméstico	94,140	95,994	94,593	96,232	99,371	99,371	99,512	99,414	98,378	92,362	98,366	96,752	96,342	95,330
Vídeos, loiças e outros utensílios de uso doméstico	94,140	95,994	94,593	96,232	99,371	99,371	99,512	99,414	98,378	92,362	98,366	96,752	96,342	95,330
Ferramentas e equipamento para casa e jardim	78,875	76,622	78,990	77,272	77,132	75,210	74,833	74,589	74,536	73,215	75,566	75,542	75,957	73,721
Pequenas ferramentas e acessórios diversos	78,586	76,341	78,701	76,990	76,849	74,935	74,559	74,316	74,264	72,947	75,289	75,265	75,679	73,451
Bens e serviços para a manutenção corrente da habitação	100,064	101,975	100,328	100,012	98,771	99,878	101,112	99,194	99,003	100,618	99,149	100,357	99,093	98,939
Bens de uso doméstico não duradouros	77,977	82,260	78,967	78,571	76,219	78,517	79,919	76,036	73,198	76,293	73,307	75,395	72,646	71,768
Serviços domésticos e serviços relativos à habitação	123,332	122,923	122,881	122,642	122,482	122,426	123,510	123,510	126,185	126,185	126,369	126,616	126,967	127,598
<b>Saúde</b>	<b>99,541</b>	<b>99,577</b>	<b>99,545</b>	<b>99,597</b>	<b>99,952</b>	<b>100,096</b>	<b>100,615</b>	<b>100,866</b>	<b>100,820</b>	<b>100,754</b>	<b>100,906</b>	<b>101,015</b>	<b>100,990</b>	<b>100,958</b>
Produtos, aparelhos e equipamentos médicos	106,238	106,366	106,252	106,437	107,238	107,558	109,397	110,286	110,079	109,780	110,026	110,421	110,331	110,214
Produtos farmacêuticos	106,042	106,111	106,096	106,206	107,187	107,538	109,593	110,585	110,445	110,118	110,305	110,668	110,621	110,588
Outros produtos e material farmacêutico	105,227	109,038	102,979	107,983	102,979	103,100	102,027	103,100	98,430	98,171	100,696	104,536	101,744	96,647
Aparelhos e material terapêutico	106,035	106,035	106,083	106,083	106,083	106,083	106,083	105,755	105,755	105,755	106,182	106,193	106,193	106,193
Serviços para doentes ambulatórios	98,117	98,117	98,117	98,117	98,307	98,387	98,387	98,387	98,404	98,404	98,527	98,527	98,527	98,527
Serviços médicos	96,058	96,058	96,058	96,058	96,058	96,058	96,058	96,058	96,058	96,058	96,058	96,058	96,058	96,058
Serviços de medicina dentária	99,903	99,903	99,903	99,903	100,265	100,265	100,265	100,265	100,265	100,265	100,265	100,265	100,265	100,265
Serviços de paramédicos	99,316	99,316	99,316	99,316	99,455	99,876	99,876	99,876	99,876	99,876	100,610	100,610	100,610	100,610
Serviços hospitalares	61,804	61,804	61,804	61,804	61,804	61,804	61,804	61,804	61,804	62,095	62,095	62,095	62,095	62,095
Serviços hospitalares	61,804	61,804	61,804	61,804	61,804	61,804	61,804	61,804	61,804	62,095	62,095	62,095	62,095	62,095
<b>Transportes</b>	<b>99,163</b>	<b>101,795</b>	<b>100,134</b>	<b>99,546</b>	<b>98,813</b>	<b>92,829</b>	<b>92,376</b>	<b>94,487</b>	<b>95,523</b>	<b>96,598</b>	<b>97,977</b>	<b>104,951</b>	<b>105,621</b>	<b>105,622</b>
Aquisição de veículos	111,569	110,971	113,665	113,584	113,558	112,815	113,080	113,157	114,327	115,086	115,782	116,645	116,886	115,602
Veículos automóveis	111,810	111,179	114,044	113,960	113,934	113,167	113,440	113,431	114,694	115,482	116,184	117,088	117,341	115,992
Ciclomotores e motocicletas	113,339	113,369	109,785	109,785	109,785	109,785	109,785	113,569	113,569	113,829	114,586	114,586	114,586	114,586
Bicicletas	69,317	70,631	70,631	70,631	70,596	70,596	70,596	70,587	68,399	68,399	68,399	68,604	68,604	68,604
Utilização de equipamento para transporte pessoal	84,466	87,529	87,017	87,343	86,767	86,528	86,260	87,453	89,215	91,238	93,756	94,327	95,483	95,813
Peças e acessórios para equipamento de transporte pessoal	90,018	89,957	90,889	89,657	89,577	89,577	89,719	90,840	90,359	90,739	90,962	90,376	90,705	90,889
Combustíveis e lubrificantes para equipamento de transporte pessoal	76,198	81,120	80,083	80,671	80,126	79,650	79,216	81,023	83,481	86,555	90,951	91,855	93,739	94,660
Manutenção e reparação de equipamento para transporte pessoal	100,111	100,111	100,423	100,497	99,569	99,824	99,824	99,824	101,186	102,239	101,673	101,835	101,835	100,821
Serviços relacionados com o equipamento para transporte pessoal	102,193	102,216	102,345	102,402	102,327	102,260	102,199	102,337	102,223	101,365	101,164	101,298	101,301	101,253
Serviços de transportes	117,043	122,205	114,204	111,502	109,770	88,376	86,879	92,675	92,352	92,038	91,995	115,074	115,247	115,705
Transportes rodoviários de passageiros	82,939	82,939	82,939	82,939	82,939	82,939	82,939	82,939	82,939	82,939	82,939	82,939	82,939	82,939
Transportes aéreos de passageiros	109,497	131,902	97,175	85,449	77,930	70,720	64,219	89,379	86,390	83,495	83,095	72,747	74,347	78,569
Transportes de passageiros por mar e vias interiores navegáveis	60,894	60,894	60,894	60,894	60,894	41,727	41,727	41,727	41,727	41,727	41,727	60,894	60,894	60,894

**1 - Índices mensais por classes, grupos e subgrupos**  
 Base 100=2012  
**Região Autónoma da Madeira**  
 (Continua)

Classes, Grupos e Subgrupos COICOP <sup>(1)</sup>	2020								2021					
	Mai	Jun	Jul	Ago	Set	Out	Nov	Dez	Jan	Fev	Mar	Abr	Mai	Jun
<b>Comunicações</b>	<b>107,821</b>	<b>107,704</b>	<b>107,038</b>	<b>106,510</b>	<b>106,442</b>	<b>106,380</b>	<b>106,447</b>	<b>106,465</b>	<b>106,220</b>	<b>107,278</b>	<b>106,996</b>	<b>106,928</b>	<b>108,072</b>	<b>107,926</b>
Serviços postais	166,883	168,483	168,483	168,483	168,483	168,483	152,810	168,483	168,483	168,483	168,483	172,040	172,040	172,040
Serviços postais	166,883	168,483	168,483	168,483	168,483	168,483	152,810	168,483	168,483	168,483	168,483	172,040	172,040	172,040
Equipamento telefónico e de telecópia	140,081	135,080	136,932	136,009	133,370	130,947	132,737	134,428	126,617	131,540	135,489	132,735	131,311	129,094
Equipamento telefónico e de telecópia	140,081	135,080	136,932	136,009	133,370	130,947	132,737	134,428	126,617	131,540	135,489	132,735	131,311	129,094
Serviços telefónicos e de telecópia	105,747	105,747	105,015	104,498	104,498	104,498	104,631	104,494	104,508	105,434	105,007	105,007	106,241	106,166
Serviços telefónicos e de telecópia	105,747	105,747	105,015	104,498	104,498	104,498	104,631	104,494	104,508	105,434	105,007	105,007	106,241	106,166
<b>Lazer, recreação e cultura</b>	<b>95,120</b>	<b>95,130</b>	<b>95,039</b>	<b>95,877</b>	<b>94,364</b>	<b>95,121</b>	<b>94,855</b>	<b>94,530</b>	<b>94,814</b>	<b>95,000</b>	<b>95,063</b>	<b>94,518</b>	<b>94,299</b>	<b>94,062</b>
Equipamento audiovisual, fotográfico e de processamento de dados	76,575	73,059	74,228	74,773	71,533	75,714	76,627	76,821	77,843	75,566	75,517	73,541	74,820	75,280
Equipamento para receção, registo e reprodução de som e imagem	71,529	64,503	64,798	64,165	63,131	67,108	69,124	67,702	69,408	67,461	65,852	67,064	66,979	68,830
Equipamento fotográfico e cinematográfico e instrumentos de ótica	50,039	54,434	52,948	52,117	54,584	54,472	54,523	51,726	55,140	55,355	50,618	47,242	49,098	45,912
Equipamento de processamento de dados	69,690	70,213	68,546	68,408	69,419	68,696	69,510	68,582	69,274	69,715	69,516	67,166	69,942	69,174
Meios ou suportes de gravação	99,382	84,248	116,945	136,665	71,778	118,278	112,004	142,232	129,740	101,738	134,717	100,317	107,681	108,021
Reparação de equip. audiovisual, fotográfico e de proces. de dados	108,149	108,149	108,149	108,149	108,149	108,149	108,149	108,149	108,149	108,149	108,149	108,149	108,149	108,149
Outros bens duradouros para lazer e cultura	91,723	91,723	91,723	91,723	91,723	91,723	91,723	91,723	91,723	91,723	94,418	94,418	94,418	94,418
Instrum. musicais e outros bens duradouros para lazer e cultura em esp. fechados	91,723	91,723	91,723	91,723	91,723	91,723	91,723	91,723	91,723	91,723	94,418	94,418	94,418	94,418
Outros artigos e equipamentos recreativos	90,271	90,312	90,427	90,016	89,458	88,410	89,034	88,417	88,832	90,633	90,932	91,062	89,764	88,716
Jogos, brinquedos e artigos para atividades de recreação e lazer	85,111	84,821	85,306	83,635	83,016	79,634	81,491	79,064	82,736	83,016	82,413	82,913	86,967	80,516
Equip. para desporto, campismo e atividades de recreação e lazer ao ar livre	18,894	19,434	20,306	17,601	17,601	18,425	18,425	17,256	13,963	14,947	14,304	15,596	16,168	15,728
Jardinagem	100,020	101,199	101,600	100,385	100,566	99,657	100,541	100,234	101,218	104,550	104,434	104,205	101,370	100,844
Animais de estimação e produtos relacionados	96,574	96,093	95,736	96,789	95,628	95,628	95,473	95,784	94,008	95,996	97,392	97,392	92,710	94,869
Serviços veterinários e outros serviços para animais de estimação	101,596	101,596	101,596	101,596	101,596	101,596	101,596	101,596	101,596	101,596	103,723	103,723	103,723	103,723
Serviços recreativos e culturais	109,827	109,603	110,304	111,390	113,783	112,946	112,721	111,045	111,375	111,142	111,129	110,841	110,218	110,284
Serviços recreativos e desportivos	97,709	97,709	97,709	97,709	97,709	97,709	97,709	95,762	95,762	95,762	95,762	95,762	95,762	95,762
Serviços culturais	112,248	109,455	107,018	101,648	110,861	104,718	105,129	106,986	111,700	111,967	112,765	109,531	107,580	108,451
Jogos e apostas	128,006	128,623	132,402	139,072	142,999	143,119	142,099	139,302	138,776	138,008	137,717	137,896	136,689	136,608
Jornais, livros e artigos de papelaria	100,331	100,871	101,104	101,338	98,491	100,963	99,870	101,128	100,901	101,801	101,454	101,592	101,961	101,160
Livros	44,126	43,180	44,346	45,608	44,786	44,577	44,036	44,973	44,377	46,129	45,626	45,127	45,433	44,877
Jornais e periódicos	130,380	130,561	130,561	130,561	130,708	130,708	130,708	130,708	131,596	132,051	132,051	132,051	132,051	132,051
Material impresso diverso e artigos de papelaria	119,528	122,434	121,326	120,073	112,783	120,428	118,023	120,307	119,827	119,521	119,258	120,359	120,963	119,495
Férias organizadas	79,161	87,392	79,830	86,092	73,403	74,723	70,007	71,310	65,516	69,347	71,624	69,654	67,184	71,319
Férias organizadas	79,161	87,392	79,830	86,092	73,403	74,723	70,007	71,310	65,516	69,347	71,624	69,654	67,184	71,319
<b>Educação</b>	<b>101,555</b>	<b>101,555</b>	<b>101,555</b>	<b>101,555</b>	<b>101,142</b>	<b>96,518</b>	<b>96,634</b>	<b>96,634</b>	<b>96,634</b>	<b>96,634</b>	<b>96,634</b>	<b>96,634</b>	<b>96,634</b>	<b>96,634</b>
Ensino pré-primário e primário	114,709	114,709	114,709	114,709	114,709	115,113	115,113	115,113	115,113	115,113	115,113	115,113	115,113	115,113
Ensino pré-primário e primário	114,709	114,709	114,709	114,709	114,709	115,113	115,113	115,113	115,113	115,113	115,113	115,113	115,113	115,113
Ensino básico e secundário	104,743	104,743	104,743	104,743	104,743	104,820	105,453	105,453	105,453	105,453	105,453	105,453	105,453	105,453
Ensino básico e secundário	104,743	104,743	104,743	104,743	104,743	104,820	105,453	105,453	105,453	105,453	105,453	105,453	105,453	105,453
Ensino superior	92,696	92,696	92,696	92,696	92,696	83,350	83,350	83,350	83,350	83,350	83,350	83,350	83,350	83,350
Ensino superior	92,696	92,696	92,696	92,696	92,696	83,350	83,350	83,350	83,350	83,350	83,350	83,350	83,350	83,350
Outros tipos de ensino	108,498	108,498	108,498	108,498	103,890	103,890	103,890	103,890	103,890	103,890	103,890	103,890	103,890	103,890
Outros tipos de ensino	108,498	108,498	108,498	108,498	103,890	103,890	103,890	103,890	103,890	103,890	103,890	103,890	103,890	103,890
<b>Restaurantes e hotéis</b>	<b>117,071</b>	<b>114,597</b>	<b>113,470</b>	<b>113,126</b>	<b>111,028</b>	<b>108,907</b>	<b>107,924</b>	<b>109,361</b>	<b>109,62</b>	<b>109,829</b>	<b>110,074</b>	<b>110,261</b>	<b>110,980</b>	<b>111,140</b>
Serviços de refeições	106,266	106,358	106,192	106,208	106,328	106,328	106,422	106,277	106,448	106,586	106,613	106,626	106,836	106,764
Restaurantes, cafés e estabelecimentos similares	106,207	106,307	106,127	106,144	106,275	106,266	106,369	106,211	106,397	106,547	106,576	106,591	106,820	106,741
Cantinas	109,074	109,074	109,074	109,074	109,074	109,169	109,169	109,169	109,169	109,169	109,169	109,169	109,169	109,169
Serviços de alojamento	166,968	153,800	148,653	146,811	135,468	124,504	119,037	127,060	128,965	130,553	135,109	138,714	149,406	154,170
Serviços de alojamento	166,968	153,800	148,653	146,811	135,468	124,504	119,037	127,060	128,965	130,553	135,109	138,714	149,406	154,170



**1 - Índices mensais por classes, grupos e subgrupos**  
 Base 100=2012  
**Região Autónoma da Madeira**  
 (Continuação)

Classes, Grupos e Subgrupos COICOP <sup>(1)</sup>	2020								2021					
	Mai	Jun	Jul	Ago	Set	Out	Nov	Dez	Jan	Fev	Mar	Abr	Mai	Jun
<b>Bens e serviços diversos</b>	<b>98,298</b>	<b>98,848</b>	<b>98,795</b>	<b>98,279</b>	<b>99,018</b>	<b>99,561</b>	<b>99,667</b>	<b>98,648</b>	<b>99,381</b>	<b>98,829</b>	<b>98,752</b>	<b>98,963</b>	<b>100,111</b>	<b>99,133</b>
Cuidados pessoais	99,228	99,747	98,891	97,294	99,217	99,432	100,976	98,161	100,512	98,542	99,195	98,730	101,559	97,431
Salões de cabeleireiro e estabelecimentos de cuidados pessoais	106,009	106,595	106,912	106,912	106,903	106,903	106,909	106,909	106,909	107,127	107,128	107,135	108,827	108,827
Aparelhos elétricos para cuidados pessoais	95,911	95,149	107,103	97,678	97,062	103,769	103,769	99,421	103,770	99,316	97,599	102,357	101,970	99,414
Outros aparelhos, artigos e produtos para cuidados pessoais	94,064	94,548	92,855	90,362	93,482	93,766	96,259	91,748	95,237	92,211	93,213	92,456	95,850	89,665
Artigos pessoais n.e.	75,823	77,030	74,933	76,241	75,205	77,801	76,024	75,570	73,407	73,402	72,101	72,537	73,334	72,899
Artigos de joalharia e relógios	64,366	64,739	61,095	64,014	65,393	69,202	69,202	69,432	66,460	66,410	67,006	67,633	68,169	68,553
Outros artigos pessoais	83,360	85,053	83,794	84,216	81,807	83,758	80,957	80,112	78,501	78,527	75,908	76,213	77,194	76,191
Proteção social	73,092	73,092	73,092	73,092	73,092	73,092	73,092	73,092	72,561	72,561	72,561	72,561	72,561	72,561
Proteção social	73,092	73,092	73,092	73,092	73,092	73,092	73,092	73,092	72,561	72,561	72,561	72,561	72,561	72,561
Seguros	88,452	89,249	93,083	91,914	93,835	95,497	93,663	93,289	95,326	93,995	93,109	95,319	94,281	95,647
Seguros relacionados com a habitação	103,002	103,002	101,713	103,299	103,299	110,676	103,189	105,653	105,530	105,714	103,421	104,824	104,794	104,754
Seguros relacionados com a saúde	108,697	109,018	108,697	108,748	112,346	112,376	116,526	116,118	117,291	114,201	114,337	113,509	113,930	118,273
Seguros relacionados com os transportes	81,720	82,954	89,678	87,144	89,723	89,348	88,908	87,351	90,623	88,766	88,310	91,463	89,694	91,368
Outros Seguros	89,514	89,514	89,514	89,514	89,514	89,514	89,514	89,514	89,515	89,515	89,515	89,515	89,515	89,515
Serviços financeiros n.e.	125,316	126,059	126,059	126,059	126,059	126,059	126,059	126,059	126,834	127,882	127,882	128,044	130,054	130,196
Serviços financeiros n.e.	125,316	126,059	126,059	126,059	126,059	126,059	126,059	126,059	126,834	127,882	127,882	128,044	130,054	130,196
Outros serviços n.e.	102,463	102,628	102,758	102,758	102,758	102,758	102,758	102,758	102,758	102,758	102,758	102,758	102,758	103,247
Outros serviços n.e.	102,463	102,628	102,758	102,758	102,758	102,758	102,758	102,758	102,758	102,758	102,758	102,758	102,758	103,247

Fonte: INE, Índice de Preços no Consumidor.

Nota:

<sup>(1)</sup> Classificação do Consumo Individual por Objeto.

**2 - Índices mensais**  
Base 100=2012  
Região Autónoma da Madeira

Classes COICOP <sup>(1)</sup>	Anos	Meses											
		Jan	Fev	Mar	Abr	Mai	Jun	Jul	Ago	Set	Out	Nov	Dez
Produtos alimentares e bebidas não alcoólicas	2020	105,137	103,355	104,166	106,474	104,724	106,367	105,760	104,993	105,622	106,488	105,834	105,415
	2021	105,553	105,456	106,084	106,866	105,729	106,137						
Bebidas alcoólicas e tabaco	2020	143,094	138,465	143,214	142,628	143,821	144,606	143,548	142,506	140,787	140,665	143,651	141,123
	2021	143,834	138,697	141,285	142,173	142,247	141,652						
Vestuário e calçado	2020	76,838	75,592	87,998	83,968	82,636	80,702	75,416	70,468	85,134	85,776	84,201	81,749
	2021	70,359	66,555	82,591	83,201	83,478	83,512						
Habitação, água, eletricidade, gás e outros combustíveis	2020	107,673	107,677	107,890	105,235	105,490	104,871	105,031	105,201	105,207	105,332	105,403	105,609
	2021	105,663	105,684	105,793	106,017	106,064	106,182						
Acessórios, equip. doméstico, manut. corrente da habitação	2020	94,772	96,199	94,640	94,854	93,826	94,588	93,711	93,763	93,318	93,716	94,472	93,517
	2021	93,092	93,127	92,874	93,048	92,672	92,136						
Saúde	2020	99,707	99,327	99,353	99,665	99,541	99,577	99,545	99,597	99,952	100,096	100,615	100,866
	2021	100,820	100,754	100,906	101,015	100,990	100,958						
Transportes	2020	98,482	97,258	95,874	101,336	99,163	101,795	100,134	99,546	98,813	92,829	92,376	94,487
	2021	95,523	96,598	97,977	104,951	105,621	105,622						
Comunicações	2020	107,595	107,835	107,769	107,786	107,821	107,704	107,038	106,510	106,442	106,380	106,447	106,465
	2021	106,220	107,278	106,996	106,928	108,072	107,926						
Lazer, recreação e cultura	2020	95,177	94,688	94,399	95,927	95,120	95,130	95,039	95,877	94,364	95,121	94,855	94,530
	2021	94,814	95,000	95,063	94,518	94,299	94,062						
Educação	2020	101,369	101,555	101,555	101,555	101,555	101,555	101,555	101,555	101,142	96,518	96,634	96,634
	2021	96,634	96,634	96,634	96,634	96,634	96,634						
Restaurantes e hotéis	2020	109,719	108,527	111,761	112,477	117,071	114,597	113,470	113,126	111,028	108,907	107,924	109,361
	2021	109,618	109,829	110,074	110,261	110,980	111,140						
Bens e serviços diversos	2020	98,493	98,081	98,706	98,612	98,298	98,848	98,795	98,279	99,018	99,561	99,667	98,648
	2021	99,381	98,829	98,752	98,963	100,111	99,133						

Total e agregados especiais	Anos	Meses											
		Jan	Fev	Mar	Abr	Mai	Jun	Jul	Ago	Set	Out	Nov	Dez
<b>Total</b>	2020	<b>101,791</b>	<b>100,853</b>	<b>102,147</b>	<b>103,239</b>	<b>102,607</b>	<b>103,174</b>	<b>102,116</b>	<b>101,374</b>	<b>102,369</b>	<b>101,408</b>	<b>101,170</b>	<b>101,160</b>
	2021	<b>100,793</b>	<b>100,536</b>	<b>102,031</b>	<b>103,502</b>	<b>103,522</b>	<b>103,462</b>						
Total exceto habitação	2020	101,564	100,596	101,921	103,061	102,429	103,015	101,916	101,141	102,169	101,165	100,916	100,900
	2021	100,504	100,236	101,785	103,300	103,316	103,243						
Total exceto produtos alimentares não transformados e energéticos	2020	101,494	100,629	102,469	103,657	103,400	103,649	102,413	101,657	102,692	101,299	101,231	101,195
	2021	100,579	100,191	101,552	103,206	103,439	103,133						
Total exceto produtos alimentares não transformados	2020	101,047	100,185	101,685	102,149	101,772	102,224	101,058	100,418	101,318	100,035	99,952	100,038
	2021	99,604	99,430	100,907	102,450	102,765	102,543						
Total exceto produtos energéticos	2020	102,291	101,343	102,919	104,717	104,166	104,563	103,454	102,599	103,724	102,695	102,455	102,328
	2021	101,808	101,355	102,751	104,312	104,230	104,113						
Prod. alimentares não transformados	2020	108,665	107,055	106,539	113,176	110,293	111,866	111,763	110,124	111,960	113,830	112,219	111,364
	2021	111,526	110,609	112,269	113,181	110,850	112,080						
Produtos energéticos	2020	97,538	96,704	95,128	89,035	87,571	89,869	89,328	89,736	89,414	89,129	88,911	90,094
	2021	91,197	92,828	95,271	95,877	96,877	97,366						
Bens	2020	99,749	98,652	100,574	99,916	98,839	99,575	98,559	97,548	99,633	100,113	99,991	99,354
	2021	98,589	98,073	100,580	101,040	100,876	100,684						
Serviços	2020	104,899	104,197	104,560	108,249	108,278	108,593	107,471	107,130	106,509	103,408	102,998	103,918
	2021	104,197	104,363	104,328	107,321	107,640	107,794						

Fonte: INE, Índice de Preços no Consumidor.

Nota: <sup>(1)</sup> Classificação do Consumo Individual por Objetivo.

## 3 - Variação média dos últimos 12 meses

Base 100=2012

Região Autónoma da Madeira

Unidade: %

Classes COICOP <sup>(1)</sup>	Anos	Meses											
		Jan	Fev	Mar	Abr	Mai	Jun	Jul	Ago	Set	Out	Nov	Dez
Produtos alimentares e bebidas não alcoólicas	2020	-0,22	-0,43	-0,71	-0,51	-0,30	0,09	0,36	0,37	0,66	1,06	1,35	1,70
	2021	1,72	1,97	2,24	2,02	1,97	1,67						
Bebidas alcoólicas e tabaco	2020	2,99	2,59	2,31	1,94	1,73	1,59	1,41	1,16	0,81	0,45	0,35	0,42
	2021	0,30	0,31	0,07	0,07	-0,07	-0,36						
Vestuário e calçado	2020	-4,97	-4,40	-4,35	-4,40	-4,51	-4,57	-3,58	-2,77	-2,87	-2,66	-2,79	-2,93
	2021	-3,53	-4,71	-5,02	-4,59	-3,89	-3,06						
Habitação, água, eletricidade, gás e outros combustíveis	2020	0,86	0,83	0,82	0,60	0,39	0,15	0,00	-0,15	-0,32	-0,51	-0,70	-0,90
	2021	-1,14	-1,38	-1,63	-1,46	-1,31	-1,05						
Acessórios, equip. doméstico, manut. corrente da habitação	2020	-0,26	-0,73	-0,93	-1,00	-1,26	-1,32	-1,31	-1,52	-1,39	-1,46	-1,30	-1,17
	2021	-1,24	-1,30	-1,29	-1,41	-1,34	-1,51						
Saúde	2020	0,76	0,71	0,64	0,60	0,52	0,44	0,36	0,28	0,26	0,25	0,28	0,32
	2021	0,38	0,48	0,61	0,69	0,81	0,94						
Transportes	2020	0,66	0,62	0,47	0,04	-0,45	-0,59	-2,12	-3,62	-5,11	-5,27	-5,40	-5,75
	2021	-6,00	-5,98	-5,58	-5,11	-4,32	-3,85						
Comunicações	2020	-3,32	-3,69	-4,05	-4,41	-4,20	-3,95	-3,67	-3,43	-3,20	-2,97	-2,73	-2,45
	2021	-2,14	-1,78	-1,44	-1,11	-0,98	-0,89						
Lazer, recreação e cultura	2020	-1,79	-2,26	-2,76	-2,99	-3,34	-3,67	-3,93	-4,25	-4,16	-3,98	-3,88	-3,73
	2021	-3,38	-2,91	-2,38	-2,17	-1,85	-1,54						
Educação	2020	-1,31	-1,75	-2,19	-2,63	-3,08	-3,52	-3,96	-4,40	-4,87	-4,88	-4,88	-4,89
	2021	-4,86	-4,86	-4,86	-4,86	-4,87	-4,87						
Restaurantes e hotéis	2020	-0,52	-0,35	-0,15	0,23	0,57	0,94	1,58	1,97	2,11	2,14	2,08	2,16
	2021	1,93	1,92	1,54	1,06	0,25	-0,31						
Bens e serviços diversos	2020	0,23	-0,21	-0,59	-1,01	-1,55	-1,90	-2,29	-2,61	-2,96	-2,76	-2,55	-2,37
	2021	-2,05	-1,73	-1,50	-1,20	-0,70	-0,44						

Total e agregados especiais	Anos	Meses											
		Jan	Fev	Mar	Abr	Mai	Jun	Jul	Ago	Set	Out	Nov	Dez
<b>Total</b>	2020	<b>-0,27</b>	<b>-0,41</b>	<b>-0,58</b>	<b>-0,70</b>	<b>-0,84</b>	<b>-0,84</b>	<b>-1,03</b>	<b>-1,31</b>	<b>-1,58</b>	<b>-1,50</b>	<b>-1,45</b>	<b>-1,41</b>
	2021	<b>-1,45</b>	<b>-1,40</b>	<b>-1,29</b>	<b>-1,20</b>	<b>-1,01</b>	<b>-0,93</b>						
Total exceto habitação	2020	-0,38	-0,52	-0,71	-0,83	-0,97	-0,97	-1,16	-1,45	-1,72	-1,64	-1,58	-1,53
	2021	-1,57	-1,51	-1,38	-1,28	-1,09	-1,01						
Total exceto produtos alimentares não transformados e energéticos	2020	-0,21	-0,38	-0,55	-0,68	-0,79	-0,83	-1,08	-1,42	-1,77	-1,73	-1,70	-1,68
	2021	-1,69	-1,61	-1,55	-1,49	-1,40	-1,39						
Total exceto produtos alimentares não transformados	2020	-0,29	-0,41	-0,58	-0,78	-0,97	-1,06	-1,33	-1,67	-2,02	-2,03	-2,04	-2,07
	2021	-2,15	-2,12	-2,05	-1,88	-1,63	-1,49						
Total exceto produtos energéticos	2020	-0,21	-0,37	-0,56	-0,61	-0,67	-0,62	-0,78	-1,06	-1,30	-1,19	-1,09	-1,00
	2021	-0,98	-0,88	-0,77	-0,79	-0,74	-0,79						
Prod. alimentares não transformados	2020	-0,17	-0,34	-0,58	-0,04	0,28	1,01	1,56	1,76	2,28	3,01	3,60	4,29
	2021	4,47	4,72	5,25	4,63	4,29	3,76						
Produtos energéticos	2020	-0,99	-0,73	-0,87	-1,67	-2,69	-3,26	-3,71	-4,15	-4,56	-4,97	-5,39	-5,95
	2021	-6,68	-7,14	-7,04	-5,78	-4,04	-2,68						
Bens	2020	-0,75	-0,87	-1,08	-1,20	-1,35	-1,33	-1,23	-1,27	-1,21	-1,08	-0,98	-0,89
	2021	-0,97	-0,98	-0,86	-0,64	-0,28	-0,09						
Serviços	2020	0,37	0,22	0,10	-0,02	-0,16	-0,18	-0,76	-1,40	-2,10	-2,10	-2,10	-2,14
	2021	-2,13	-2,01	-1,89	-1,96	-2,01	-2,08						

Fonte: INE, Índice de Preços no Consumidor.

Nota: <sup>(1)</sup> Classificação do Consumo Individual por Objetivo.

**4 - Variação homóloga**  
Base 100=2012  
Região Autónoma da Madeira

Unidade: %

Classes COICOP <sup>(1)</sup>	Anos	Meses											
		Jan	Fev	Mar	Abr	Mai	Jun	Jul	Ago	Set	Out	Nov	Dez
Produtos alimentares e bebidas não alcoólicas	2020	0,23	-0,92	-1,34	2,88	1,60	3,30	2,46	0,76	2,40	3,83	2,76	2,63
	2021	0,40	2,03	1,84	0,37	0,96	-0,22						
Bebidas alcoólicas e tabaco	2020	2,05	0,02	1,59	-0,38	0,64	1,31	0,59	-0,13	-1,15	-1,65	0,95	1,32
	2021	0,52	0,17	-1,35	-0,32	-1,09	-2,04						
Vestuário e calçado	2020	-0,67	3,91	-2,65	-5,99	-7,13	-6,44	3,74	2,57	-4,03	-2,59	-5,34	-6,74
	2021	-8,43	-11,95	-6,14	-0,91	1,02	3,48						
Habitação, água, eletricidade, gás e outros combustíveis	2020	1,00	1,09	1,06	-1,42	-1,27	-1,92	-1,30	-1,31	-1,41	-1,54	-1,94	-1,80
	2021	-1,87	-1,85	-1,94	0,74	0,54	1,25						
Acessórios, equip. doméstico, manut. corrente da habitação	2020	-0,84	-2,46	-2,00	-0,49	-2,03	-0,60	-0,66	-1,66	-0,03	-1,02	-0,38	-1,72
	2021	-1,77	-3,19	-1,87	-1,90	-1,23	-2,59						
Saúde	2020	0,49	0,17	0,08	0,33	-0,02	-0,06	-0,13	-0,10	0,36	0,50	1,04	1,25
	2021	1,12	1,44	1,56	1,35	1,46	1,39						
Transportes	2020	0,18	-0,89	-3,10	-2,30	-3,41	-1,91	-12,88	-13,29	-13,52	-5,29	-4,58	-4,75
	2021	-3,00	-0,68	2,19	3,57	6,51	3,76						
Comunicações	2020	-4,99	-4,69	-4,70	-4,67	-1,26	-0,92	-0,85	-1,33	-1,38	-1,49	-1,46	-1,25
	2021	-1,28	-0,52	-0,72	-0,80	0,23	0,21						
Lazer, recreação e cultura	2020	-4,70	-5,45	-5,68	-3,96	-4,66	-4,70	-4,73	-4,86	-2,38	-1,02	-1,08	-1,21
	2021	-0,38	0,33	0,70	-1,47	-0,86	-1,12						
Educação	2020	-5,00	-4,82	-4,82	-4,82	-4,82	-4,82	-4,82	-4,82	-5,21	-4,96	-4,85	-4,85
	2021	-4,67	-4,85	-4,85	-4,85	-4,85	-4,85						
Restaurantes e hotéis	2020	2,73	1,27	3,06	3,68	4,13	3,63	3,81	1,71	-0,08	-0,22	0,41	1,77
	2021	-0,09	1,20	-1,51	-1,97	-5,20	-3,02						
Bens e serviços diversos	2020	-3,00	-3,25	-2,65	-3,33	-4,07	-2,75	-2,92	-3,00	-2,78	0,04	-0,01	-0,61
	2021	0,90	0,76	0,05	0,36	1,84	0,29						

Total e agregados especiais	Anos	Meses											
		Jan	Fev	Mar	Abr	Mai	Jun	Jul	Ago	Set	Out	Nov	Dez
<b>Total</b>	<b>2020</b>	<b>-0,41</b>	<b>-0,93</b>	<b>-1,53</b>	<b>-0,85</b>	<b>-1,38</b>	<b>-0,57</b>	<b>-2,38</b>	<b>-3,18</b>	<b>-3,11</b>	<b>-0,69</b>	<b>-0,79</b>	<b>-0,95</b>
	<b>2021</b>	<b>-0,98</b>	<b>-0,31</b>	<b>-0,11</b>	<b>0,25</b>	<b>0,89</b>	<b>0,28</b>						
Total exceto habitação	2020	-0,55	-1,09	-1,69	-0,98	-1,50	-0,65	-2,52	-3,35	-3,27	-0,77	-0,86	-1,03
	2021	-1,04	-0,36	-0,13	0,23	0,87	0,22						
Total exceto produtos alimentares não transformados e energéticos	2020	-0,81	-1,36	-1,66	-1,09	-1,09	-0,65	-2,88	-3,57	-3,77	-1,05	-0,87	-1,20
	2021	-0,90	-0,44	-0,89	-0,44	0,04	-0,50						
Total exceto produtos alimentares não transformados	2020	-0,50	-1,08	-1,61	-1,78	-2,06	-1,38	-3,29	-3,87	-4,09	-1,70	-1,60	-1,77
	2021	-1,43	-0,75	-0,77	0,29	0,98	0,31						
Total exceto produtos energéticos	2020	-0,67	-1,17	-1,58	-0,16	-0,45	0,16	-1,94	-2,84	-2,74	-0,03	-0,07	-0,36
	2021	-0,47	0,01	-0,16	-0,39	0,06	-0,43						
Prod. alimentares não transformados	2020	0,49	0,35	-0,87	7,13	4,48	6,47	5,46	2,78	5,38	7,88	6,11	6,08
	2021	2,63	3,32	5,38	0,00	0,51	0,19						
Produtos energéticos	2020	2,44	1,65	-1,13	-8,55	-11,38	-8,46	-7,44	-7,01	-7,44	-7,89	-8,47	-7,27
	2021	-6,50	-4,01	0,15	7,68	10,63	8,34						
Bens	2020	-0,16	-0,57	-1,49	-1,39	-2,37	-1,09	-0,17	-1,03	-0,72	-0,18	-0,62	-0,85
	2021	-1,16	-0,59	-0,07	1,12	2,06	1,11						
Serviço	2020	-0,76	-1,45	-1,59	-0,12	-0,02	0,13	-5,31	-6,01	-6,31	-1,42	-1,02	-1,09
	2021	-0,67	0,16	-0,22	-0,86	-0,59	-0,74						

Fonte: INE, Índice de Preços no Consumidor.

Nota: <sup>(1)</sup> Classificação do Consumo Individual por Objeto.

### 5 - Variação mensal

Base 100=2012

Região Autónoma da Madeira

Unidade: %

Classes COICOP <sup>(1)</sup>	Anos	Meses											
		Jan	Fev	Mar	Abr	Mai	Jun	Jul	Ago	Set	Out	Nov	Dez
Produtos alimentares e bebidas não alcoólicas	2020	2,36	-1,69	0,78	2,22	-1,64	1,57	-0,57	-0,73	0,60	0,82	-0,61	-0,40
	2021	0,13	-0,09	0,60	0,74	-1,06	0,39						
Bebidas alcoólicas e tabaco	2020	2,73	-3,23	3,43	-0,41	0,84	0,55	-0,73	-0,73	-1,21	-0,09	2,12	-1,76
	2021	1,92	-3,57	1,87	0,63	0,05	0,05						
Vestuário e calçado	2020	-12,34	-1,62	16,41	-4,58	-1,59	-2,34	-6,55	-6,56	20,81	0,75	-1,84	-2,91
	2021	-13,93	-5,41	24,09	0,74	0,33	0,04						
Habitação, água, eletricidade, gás e outros combustíveis	2020	0,12	0,00	0,20	-2,46	0,24	-0,59	0,15	0,16	0,01	0,12	0,07	0,20
	2021	0,05	0,02	0,10	0,21	0,04	0,11						
Acessórios, equip. doméstico, manut. corrente da habitação	2020	-0,40	1,51	-1,62	0,23	-1,08	0,81	-0,93	0,06	-0,47	0,43	0,81	-1,01
	2021	-0,45	0,04	-0,27	0,19	-0,40	-0,58						
Saúde	2020	0,08	-0,38	0,03	0,31	-0,12	0,04	-0,03	0,05	0,36	0,14	0,52	0,25
	2021	-0,05	-0,07	0,15	0,11	-0,02	-0,03						
Transportes	2020	-0,73	-1,24	-1,42	5,70	-2,14	2,65	-1,63	-0,59	-0,74	-6,06	-0,49	2,29
	2021	1,10	1,13	1,43	7,12	0,64	0,00						
Comunicações	2020	-0,21	0,22	-0,06	0,02	0,03	-0,11	-0,62	-0,49	-0,06	-0,06	0,06	0,02
	2021	-0,23	1,00	-0,26	-0,06	1,07	-0,14						
Lazer, recreação e cultura	2020	-0,54	-0,51	-0,31	1,62	-0,84	0,01	-0,10	0,88	-1,58	0,80	-0,28	-0,34
	2021	0,30	0,20	0,07	-0,57	-0,23	-0,25						
Educação	2020	-0,19	0,18	0,00	0,00	0,00	0,00	0,00	0,00	-0,41	-4,57	0,12	0,00
	2021	0,00	0,00	0,00	0,00	0,00	0,00						
Restaurantes e hotéis	2020	2,11	-1,09	2,98	0,64	4,08	-2,11	-0,98	-0,30	-1,85	-1,91	-0,90	1,33
	2021	0,24	0,19	0,22	0,17	0,65	0,14						
Bens e serviços diversos	2020	-0,77	-0,42	0,64	-0,10	-0,32	0,56	-0,05	-0,52	0,75	0,55	0,11	-1,02
	2021	0,74	-0,56	-0,08	0,21	1,16	-0,98						

Total e agregados especiais	Anos	Meses											
		Jan	Fev	Mar	Abr	Mai	Jun	Jul	Ago	Set	Out	Nov	Dez
<b>Total</b>	<b>2020</b>	<b>-0,33</b>	<b>-0,92</b>	<b>1,28</b>	<b>1,07</b>	<b>-0,61</b>	<b>0,55</b>	<b>-1,03</b>	<b>-0,73</b>	<b>0,98</b>	<b>-0,94</b>	<b>-0,23</b>	<b>-0,01</b>
	<b>2021</b>	<b>-0,36</b>	<b>-0,25</b>	<b>1,49</b>	<b>1,44</b>	<b>0,02</b>	<b>-0,06</b>						
Total exceto habitação	2020	-0,38	-0,95	1,32	1,12	-0,61	0,57	-1,07	-0,76	1,02	-0,98	-0,25	-0,02
	2021	-0,39	-0,27	1,55	1,49	0,02	-0,07						
Total exceto produtos alimentares não transformados e energéticos	2020	-0,90	-0,85	1,83	1,16	-0,25	0,24	-1,19	-0,74	1,02	-1,36	-0,07	-0,04
	2021	-0,61	-0,39	1,36	1,63	0,23	-0,30						
Total exceto produtos alimentares não transformados	2020	-0,78	-0,85	1,50	0,46	-0,37	0,44	-1,14	-0,63	0,90	-1,27	-0,08	0,09
	2021	-0,43	-0,17	1,49	1,53	0,31	-0,22						
Total exceto produtos energéticos	2020	-0,40	-0,93	1,56	1,75	-0,53	0,38	-1,06	-0,83	1,10	-0,99	-0,23	-0,12
	2021	-0,51	-0,44	1,38	1,52	-0,08	-0,11						
Prod. alimentares não transformados	2020	3,51	-1,48	-0,48	6,23	-2,55	1,43	-0,09	-1,47	1,67	1,67	-1,42	-0,76
	2021	0,15	-0,82	1,50	0,81	-2,06	1,11						
Produtos energéticos	2020	0,39	-0,86	-1,63	-6,41	-1,64	2,62	-0,60	0,46	-0,36	-0,32	-0,24	1,33
	2021	1,22	1,79	2,63	0,64	1,04	0,50						
Bens	2020	-0,45	-1,10	1,95	-0,65	-1,08	0,74	-1,02	-1,03	2,14	0,48	-0,12	-0,64
	2021	-0,77	-0,52	2,48	0,53	-0,16	-0,19						
Serviço	2020	-0,16	-0,67	0,35	3,53	0,03	0,29	-1,03	-0,32	-0,58	-2,91	-0,40	0,89
	2021	0,27	0,16	-0,03	2,87	0,30	0,14						

Fonte: INE, Índice de Preços no Consumidor.

Nota: <sup>(1)</sup> Classificação do Consumo Individual por Objeto.

## 6 - Índices mensais por Regiões NUTS II

Base 100=2012

Junho 2021

Classes COICOP <sup>(1)</sup>	Nacional	Norte	Centro	Área metropolitana de Lisboa	Alentejo	Algarve	Região Autónoma dos Açores	Região Autónoma da Madeira
Produtos alimentares e bebidas não alcoólicas	108,127	108,796	107,990	107,881	107,298	107,179	106,645	106,137
Bebidas alcoólicas e tabaco	124,320	122,515	123,918	123,721	123,428	121,421	148,979	141,652
Vestuário e calçado	86,196	89,998	94,596	80,189	81,233	59,473	89,993	83,512
Habituação, água, eletricidade, gás e outros combustíveis	109,495	105,793	105,198	116,416	106,030	107,954	112,301	106,182
Acessórios, equip. doméstico, manut. corrente da habitação	97,830	98,933	95,784	97,406	102,476	91,751	111,633	92,136
Saúde	107,679	109,827	106,906	106,058	109,053	107,541	109,090	100,958
Transportes	104,201	104,059	103,064	104,667	105,658	106,405	104,392	105,622
Comunicações	107,809	107,323	108,493	107,842	106,439	109,220	107,649	107,926
Lazer, recreação e cultura	98,498	96,972	98,844	99,031	104,251	98,901	106,587	94,062
Educação	104,283	105,665	101,355	105,863	99,571	99,665	88,977	96,634
Restaurantes e hotéis	114,567	115,546	111,679	115,909	110,423	117,692	113,556	111,140
Bens e serviços diversos	105,953	106,441	107,237	104,821	106,916	105,156	108,900	99,133

Total e agregados especiais	Nacional	Norte	Centro	Área metropolitana de Lisboa	Alentejo	Algarve	Região Autónoma dos Açores	Região Autónoma da Madeira
<b>Total</b>	<b>105,359</b>	<b>105,487</b>	<b>104,905</b>	<b>105,753</b>	<b>105,343</b>	<b>103,452</b>	<b>108,708</b>	<b>103,462</b>
Total exceto habitação	104,856	105,268	104,447	104,773	105,328	103,144	108,444	103,243
Total exc. produtos alimentares não transformados e energéticos	104,903	104,939	104,592	105,338	104,825	102,254	109,331	103,133
Total exceto produtos alimentares não transformados	104,428	104,414	103,959	104,982	104,445	102,146	108,904	102,543
Total exceto produtos energéticos	105,876	106,057	105,588	106,141	105,773	103,677	109,067	104,113
Prod. alimentares não transformados	113,455	114,266	113,737	112,959	111,563	114,240	107,923	112,080
Produtos energéticos	99,934	99,694	99,012	100,739	101,301	100,976	104,841	97,366
Bens	101,543	101,956	102,016	100,410	103,142	98,637	109,215	100,684
Serviços	111,070	111,092	109,629	112,345	109,542	111,252	107,760	107,794

Fonte: INE, Índice de Preços no Consumidor.

Nota: <sup>(1)</sup> Classificação do Consumo Individual por Objetivo.

## 7 - Variação média dos últimos 12 meses por Regiões NUTS II

Base 100=2012

Junho 2021

Unidade: %

Classes COICOP <sup>(1)</sup>	Nacional	Norte	Centro	Área metropolitana de Lisboa	Alentejo	Algarve	Região Autónoma dos Açores	Região Autónoma da Madeira
Produtos alimentares e bebidas não alcoólicas	1,26	1,05	1,04	1,52	1,56	0,95	1,47	1,67
Bebidas alcoólicas e tabaco	0,45	0,14	0,84	0,26	1,15	0,60	2,52	-0,36
Vestuário e calçado	-1,03	-0,88	-0,04	-2,30	1,24	-3,21	6,75	-3,06
Habituação, água, eletricidade, gás e outros combustíveis	0,36	0,34	-0,54	0,96	0,21	0,55	-0,64	-1,05
Acessórios, equip. doméstico, manut. corrente da habitação	-0,66	-0,76	-0,62	-0,26	-1,94	-2,13	0,49	-1,51
Saúde	2,12	2,91	1,52	2,00	1,94	1,41	1,35	0,94
Transportes	-0,45	-0,23	-0,12	-0,48	0,07	-0,93	-4,39	-3,85
Comunicações	-0,77	-0,79	-0,73	-0,77	-0,71	-0,77	-0,80	-0,89
Lazer, recreação e cultura	-0,65	-0,52	-0,22	-0,80	-0,62	-1,43	-1,40	-1,54
Educação	-1,36	-0,77	-2,96	-0,43	-2,97	-4,70	-10,29	-4,87
Restaurantes e hotéis	-0,86	-1,05	1,57	-2,31	0,72	1,21	-1,46	-0,31
Bens e serviços diversos	1,36	1,30	1,29	1,66	1,23	0,94	1,00	-0,44

Total e agregados especiais	Nacional	Norte	Centro	Área metropolitana de Lisboa	Alentejo	Algarve	Região Autónoma dos Açores	Região Autónoma da Madeira
<b>Total</b>	<b>0,25</b>	<b>0,27</b>	<b>0,45</b>	<b>0,14</b>	<b>0,69</b>	<b>0,01</b>	<b>0,05</b>	<b>-0,93</b>
Total exceto habitação	0,18	0,20	0,41	0,03	0,67	-0,09	-0,02	-1,01
Total exc. produtos alimentares não transformados e energéticos	0,10	0,16	0,39	-0,07	0,46	-0,13	0,12	-1,39
Total exceto produtos alimentares não transformados	0,01	0,08	0,25	-0,13	0,32	-0,18	-0,26	-1,49
Total exceto produtos energéticos	0,35	0,36	0,60	0,21	0,85	0,07	0,42	-0,79
Prod. alimentares não transformados	2,25	1,89	2,21	2,46	3,15	1,41	2,64	3,76
Produtos energéticos	-1,10	-0,87	-1,17	-1,08	-1,05	-0,84	-4,02	-2,68
Bens	0,39	0,25	0,47	0,43	0,71	0,05	1,36	-0,09
Serviços	0,05	0,29	0,40	-0,21	0,66	-0,06	-2,28	-2,08

Fonte: INE, Índice de Preços no Consumidor.

Nota: <sup>(1)</sup> Classificação do Consumo Individual por Objetivo.

## 8 - Variação homóloga por Regiões NUTS II

Base 100=2012

Junho 2021

Unidade: %

Classes COICOP <sup>(1)</sup>	Nacional	Norte	Centro	Área metropolitana de Lisboa	Alentejo	Algarve	Região Autónoma dos Açores	Região Autónoma da Madeira
Produtos alimentares e bebidas não alcoólicas	-0,15	-0,23	-0,13	-0,41	0,55	0,22	1,64	-0,22
Bebidas alcoólicas e tabaco	0,13	0,32	0,62	-0,35	0,42	-0,03	0,57	-2,04
Vestuário e calçado	2,44	4,91	1,79	0,49	1,59	-2,09	0,31	3,48
Habituação, água, eletricidade, gás e outros combustíveis	1,79	1,35	2,10	2,28	1,11	1,17	0,93	1,25
Acessórios, equip. doméstico, manut. corrente da habitação	-0,86	-1,34	0,02	-0,58	-1,10	-2,72	-1,07	-2,59
Saúde	2,37	2,66	1,74	2,82	2,19	1,48	1,71	1,39
Transportes	3,84	4,51	4,76	2,34	6,02	3,75	1,89	3,76
Comunicações	0,21	0,16	0,16	0,30	0,24	0,15	0,38	0,21
Lazer, recreação e cultura	0,90	0,75	1,74	0,85	0,64	0,67	-0,09	-1,12
Educação	-1,55	-1,11	-3,18	-0,50	-3,68	-4,05	-11,26	-4,85
Restaurantes e hotéis	-6,21	-10,47	0,34	-6,71	-1,42	-3,29	-7,22	-3,02
Bens e serviços diversos	1,60	1,61	1,90	1,52	1,70	1,44	1,00	0,29

Total e agregados especiais	Nacional	Norte	Centro	Área metropolitana de Lisboa	Alentejo	Algarve	Região Autónoma dos Açores	Região Autónoma da Madeira
<b>Total</b>	<b>0,51</b>	<b>0,28</b>	<b>1,48</b>	<b>0,04</b>	<b>1,33</b>	<b>0,43</b>	<b>0,25</b>	<b>0,28</b>
Total exceto habitação	0,44	0,22	1,47	-0,08	1,32	0,34	0,17	0,22
Total exc. produtos alimentares não transformados e energéticos	-0,25	-0,57	0,67	-0,54	0,52	-0,45	-0,87	-0,50
Total exceto produtos alimentares não transformados	0,54	0,29	1,59	0,08	1,38	0,37	0,06	0,31
Total exceto produtos energéticos	-0,19	-0,47	0,66	-0,51	0,60	-0,28	-0,55	-0,43
Prod. alimentares não transformados	0,13	0,13	0,47	-0,44	0,96	0,59	1,91	0,19
Produtos energéticos	8,95	9,00	9,68	8,21	9,16	9,11	9,33	8,34
Bens	1,63	1,71	2,25	1,16	1,88	1,17	2,05	1,11
Serviços	-1,10	-1,84	0,22	-1,31	0,37	-0,73	-2,92	-0,74

Fonte: INE, Índice de Preços no Consumidor.

Nota: <sup>(1)</sup> Classificação do Consumo Individual por Objetivo.



## 9 - Variação mensal por Regiões NUTS II

Base 100=2012

Junho 2021

Unidade: %

Classes COICOP <sup>(1)</sup>	Nacional	Norte	Centro	Área metropolitana de Lisboa	Alentejo	Algarve	Região Autónoma dos Açores	Região Autónoma da Madeira
Produtos alimentares e bebidas não alcoólicas	0,33	0,46	0,33	0,01	0,71	0,82	0,63	0,39
Bebidas alcoólicas e tabaco	-0,31	-0,19	-0,52	-0,25	-0,32	-0,66	-0,38	-0,42
Vestuário e calçado	-0,78	-0,83	-1,22	-0,54	-0,22	-1,04	-1,17	0,04
Habituação, água, eletricidade, gás e outros combustíveis	0,13	0,09	0,23	0,09	0,21	0,23	-0,02	0,11
Acessórios, equip. doméstico, manut. corrente da habitação	-0,33	-0,40	-0,05	-0,41	-0,33	-0,50	-0,20	-0,58
Saúde	0,00	-0,08	-0,03	0,11	0,04	0,10	0,01	-0,03
Transportes	0,63	0,73	0,67	0,50	0,79	0,93	0,61	0,00
Comunicações	-0,08	-0,08	0,00	-0,13	-0,08	-0,13	-0,08	-0,14
Lazer, recreação e cultura	0,32	0,18	0,13	0,62	0,23	-0,18	0,19	-0,25
Educação	0,09	0,26	0,00	0,03	0,00	-0,06	0,00	0,00
Restaurantes e hotéis	0,22	0,18	0,33	0,11	0,26	0,94	0,32	0,14
Bens e serviços diversos	0,15	0,20	0,15	0,13	0,45	-0,17	0,24	-0,98

Total e agregados especiais	Nacional	Norte	Centro	Área metropolitana de Lisboa	Alentejo	Algarve	Região Autónoma dos Açores	Região Autónoma da Madeira
<b>Total</b>	<b>0,15</b>	<b>0,16</b>	<b>0,16</b>	<b>0,09</b>	<b>0,35</b>	<b>0,29</b>	<b>0,17</b>	<b>-0,06</b>
Total exceto habitação	0,15	0,17	0,16	0,09	0,36	0,29	0,18	-0,07
Total exc. produtos alimentares não transformados e energéticos	-0,05	-0,03	-0,07	-0,09	0,07	0,01	0,10	-0,30
Total exceto produtos alimentares não transformados	0,06	0,09	0,08	0,00	0,20	0,12	0,13	-0,22
Total exceto produtos energéticos	0,06	0,07	0,04	0,02	0,25	0,21	0,15	-0,11
Prod. alimentares não transformados	0,84	0,74	0,79	0,78	1,25	1,45	0,51	1,11
Produtos energéticos	1,12	1,11	1,21	1,08	1,30	1,21	0,41	0,50
Bens	0,10	0,14	0,12	-0,02	0,43	0,18	0,12	-0,19
Serviços	0,23	0,20	0,23	0,25	0,20	0,46	0,29	0,14

Fonte: INE, Índice de Preços no Consumidor.

Nota: <sup>(1)</sup> Classificação do Consumo Individual por Objetivo.

## NOTA METODOLÓGICA

### Índice de Preços no Consumidor 2021 – alterações decorrentes do encadeamento anual

Com a publicação do Índice de Preços no Consumidor (IPC) em janeiro de cada ano, a estrutura de despesa e os bens e serviços incluídos no cabaz são atualizados no âmbito do processo de encadeamento dos índices.

A estrutura de ponderação do IPC, que tem subjacente o conceito de despesa monetária de consumo final das famílias, tem como principal referência os dados detalhados (finais de 2018 e preliminares de 2019) das Contas Nacionais Portuguesas (SEC 2010). A utilização destes dados é determinada pela regulamentação da União Europeia e pelas recomendações do Eurostat para o cálculo do Índice Harmonizado de Preços no Consumidor (IHPC), com o objetivo de melhorar a qualidade estatística da informação produzida, bem como de assegurar a comparabilidade entre os Estados Membros.

A utilização de informação de Contas Nacionais enquanto fonte primária permite incorporar, de forma sistemática, as alterações de preços e de quantidades dos bens e serviços adquiridos pelas famílias. Assegura ainda um elevado grau de coerência e consistência com outras variáveis fundamentais para a análise económica. As Contas Nacionais são compiladas numa lógica de equilíbrio entre os recursos disponíveis de cada produto (produção interna e importações) e as respetivas utilizações (exportações e despesa interna).

Como o grau de detalhe de produtos incluídos no IPC é superior ao proporcionado pelas Contas Nacionais, para níveis mais desagregados da despesa é utilizada a informação proveniente do Inquérito às Despesas das Famílias e dos Censos, complementada com outras fontes de informação de natureza administrativa, bem como outros inquéritos realizados pelo INE. Esta informação permite igualmente a atualização dos bens e serviços que integram o cabaz do IPC.

Em consequência do acesso a informação de base mais rica e atualizada, nomeadamente obtida a partir de fontes administrativas, são de referir as alterações introduzidas na estrutura de ponderação e/ou amostras dos seguintes bens e serviços: cigarros, eletricidade, gás natural, medicamentos e especialidades farmacêuticas, automóveis novos, telecomunicações, jornais e periódicos, jogos e apostas, seguros e serviços financeiros.

### Impacto da pandemia COVID-19 na estrutura de ponderação do IPC

Tendo em conta o forte impacto da pandemia COVID-19 na estrutura de consumo das famílias, e no seguimento das recomendações do Eurostat para a compilação dos ponderadores do IHPC, disponíveis em <https://ec.europa.eu/eurostat/documents/10186/10693286/Guidance-on-the-compilation-of-HICP-weights-in-case-of-large-changes-in-consumer-expenditures.pdf>, os ponderadores do IPC e IHPC para 2021 foram atualizados, excecionalmente, com recurso adicional a informação preliminar das Contas Nacionais Trimestrais para 2020, complementada com informação mais detalhada disponível, nomeadamente a obtida para os índices de volume de negócios do comércio a retalho e dos serviços.

Em consequência desta atualização, observou-se uma alteração significativa das estruturas de ponderação do IPC e do IHPC, sendo de salientar o aumento dos ponderadores das classes dos Produtos alimentares e bebidas não alcoólicas, da Habitação, água, eletricidade, gás e outros combustíveis e dos Acessórios, equipamento doméstico e manutenção corrente da habitação. Em sentido inverso, destaca-se a redução dos ponderadores das classes do Vestuário e calçado, dos Transportes e dos Restaurantes e Hotéis.

Estas alterações são evidentes também em algumas categorias mais finas, nomeadamente com a redução do peso relativo dos Automóveis, dos Transportes aéreos de passageiros, dos Restaurantes, cafés e estabelecimentos similares e dos Serviços de alojamento. Em sentido oposto, aumentaram nomeadamente os pesos relativos das Rendas efetivas pagas por inquilinos, da Eletricidade e do Mobiliário e acessórios para o lar.

No quadro seguinte apresentam-se os ponderadores das classes do IPC para 2021.

### Estrutura de ponderação do IPC

Classes COICOP <sup>(1)</sup>	2021
1 Produtos alimentares e bebidas não alcoólicas	246,3
2 Bebidas alcoólicas e tabaco	47,1
3 Vestuário e calçado	51,6
4 Habitação, água, eletricidade, gás e outros combustíveis	93,1
5 Acessórios, equipamento doméstico e manutenção corrente da habitação	64,7
6 Saúde	87,1
7 Transportes	157,6
8 Comunicações	39,6
9 Lazer, recreação e cultura	48,1
10 Educação	17,8
11 Restaurantes e hotéis	48,9
12 Bens e serviços diversos	98,1
<b>Total</b>	<b>1000,0<sup>(2)</sup></b>

**Fonte:** INE, Índice de Preços no Consumidor.

**Notas:**

<sup>(1)</sup> COICOP – Classificação do Consumo Individual por Objetivo.

<sup>(2)</sup> Devido a arredondamentos, a soma das parcelas não perfaz o total.

O IPC regional contribui cerca de 2% para o IPC nacional.

### Alterações de recolha de informação primária introduzidas em janeiro de 2021

Em janeiro de 2021, parte dos preços da classe do Vestuário e calçado habitualmente recolhidos em cadeias de lojas com implantação nacional passaram a ser apropriados com recurso a recolha *online* automatizada (*web scraping*). Consequentemente passaram a ser consideradas no apuramento do IPC um maior número de variedades, aumentando assim a representatividade do índice. A metodologia de cálculo associada a esta nova forma de recolha é comparável com a metodologia seguida na recolha em lojas físicas, diferindo essencialmente no número de preços considerados que passou a ser significativamente maior.

O INE irá continuar a avaliar a possibilidade de ampliar o recurso a este novo método de recolha de informação primária a outras categorias de produtos.

## Índice de Preços no Consumidor

O índice de Preços no Consumidor (IPC) mede a evolução temporal dos preços de um conjunto de bens e serviços representativos da estrutura de despesa de consumo da população residente em Portugal. É importante ter presente que o IPC não é um indicador do nível de preços mas antes um indicador da respetiva variação.

A estrutura de ponderação do IPC é determinada a partir da componente de despesa monetária de consumo privado das Contas Nacionais e complementada pelos resultados do Inquérito às Despesas das Famílias (IDEF) realizado em 2015/2016, do Recenseamento Geral da Habitação que ocorreu em 2011 e de outras fontes de natureza administrativa. Os bens e serviços que constituem o cabaz do indicador resultam do IDEF e de informação auxiliar, com origem diversa, que inclui outros inquéritos disponíveis no INE, assim como dados administrativos.

Os bens e serviços encontram-se classificados em doze classes de despesa.

A metodologia de encadeamento que serve de base ao cálculo do indicador permite que a estrutura de ponderação seja atualizada anualmente tendo em conta a informação disponível, sendo valorizada a preços médios de dezembro do ano anterior.

### Taxa de variação mensal

A variação mensal compara índices entre dois meses consecutivos. Embora permita um acompanhamento corrente do andamento dos preços, é influenciada por efeitos sazonais e outros mais específicos localizados num (ou em ambos) dos meses comparados.

$$\left( \frac{I_t}{I_{t-1}} - 1 \right) \times 100$$

Sendo:

$I_t$  = índice do mês  $t$

$t$  = nº de ordem do mês = 1,2,3...n

### Taxa de variação homóloga

A variação homóloga compara o índice do mês corrente com o do mesmo mês do ano anterior. Esta taxa, perante um padrão estável de sazonalidade, não é afetada por oscilações desta natureza podendo, no entanto, ser influenciada por efeitos específicos localizados nos meses comparados.

$$\left( \frac{I_t}{I_{t-12}} - 1 \right) \times 100$$

### Taxa de variação média dos últimos 12 meses

A variação média dos últimos doze meses compara o índice médio dos últimos doze meses com o dos doze meses imediatamente anteriores. Tal como uma média móvel, esta taxa é menos sensível a alterações esporádicas e não é afetada por flutuações sazonais. No mês de dezembro, corresponde à taxa de inflação anual.

$$\left( \frac{\sum_{j=0}^{11} I_{t-j}}{\sum_{j=0}^{11} I_{t-j-12}} - 1 \right) \times 100$$

### Índice de inflação subjacente (total exceto produtos alimentares não transformados e energéticos)

O indicador de inflação subjacente é obtido do índice total excluindo os preços dos produtos alimentares não transformados e dos produtos energéticos. Pretende-se com estas exclusões eliminar algumas das componentes mais expostas a “choques” temporários.

### Contribuições

A contribuição representa o efeito individual de uma dada classe na formação da taxa de variação do índice total, sendo apresentada em pontos percentuais.

Sendo o IPC um índice encadeado, o cálculo das contribuições para a variação homóloga deve ter esse aspeto em consideração. Maior detalhe sobre o cálculo de contribuições pode ser obtido no Consumer Price Index Manual, Theory and Practice, 2004, cap. 9, pág. 38, do International Labour Organization, disponível em <http://www.ilo.org/public/english/bureau/stat/guides/cpi/index.htm>

Em consequência, as contribuições das classes refletem, além das variações dos índices respetivos, as alterações nos ponderadores com o processo de encadeamento. Refira-se ainda que as contribuições são calculadas com índices não arredondados de modo a que a sua soma corresponda à taxa de variação homóloga do IPC.

### Apresentação da informação referente ao IPC

As taxas de variação referentes ao IPC são apuradas a partir de índices com três casas decimais, sendo arredondadas a duas casas decimais nos quadros deste destaque. As taxas de variação do IHPC são arredondadas a uma casa decimal, seguindo as recomendações do Eurostat para a apresentação deste indicador. Neste destaque, tal como é prática nos destaques do IPC, a análise descritiva incide sobre valores arredondados a uma casa decimal.