



# Índice de Preços no Consumidor da Região Autónoma da Madeira

**Março 2022**

**ANO DE EDIÇÃO  
2022**

# ÍNDICE DE PREÇOS NO CONSUMIDOR DA REGIÃO AUTÓNOMA DA MADEIRA

Março 2022

ESTATÍSTICAS  
OFICIAIS



**Direção Regional de Estatística da Madeira**

*“Uma porta aberta para um universo de informação estatística”*

## Catálogo Recomendada

### **Índice de Preços no Consumidor da Região Autónoma da Madeira. Funchal, 1981**

Índice de Preços no Consumidor da Região Autónoma da Madeira / Direção Regional de Estatística da Madeira Jan. 1981-. - Funchal: D.R.E.M., 1981-. - Mensal  
ISSN 1646-9429 = Índice de Preços no Consumidor da Região Autónoma da Madeira

#### **Diretor Regional**

Dr. Paulo Baptista Vieira

#### **Técnicos Responsáveis**

Dra. Ângela Gouveia

E-mail: [angela.gouveia@ine.pt](mailto:angela.gouveia@ine.pt)

Dra. Otilia Gomes

E-mail: [otilia.gomes@ine.pt](mailto:otilia.gomes@ine.pt)

Dr. Gil Freitas

E-mail: [gil.freitas@ine.pt](mailto:gil.freitas@ine.pt)

#### **Editor:**

Direção Regional de Estatística da Madeira

Calçada de Santa Clara 38

9004-545 Funchal

Telefone: (+351) 291 145 126

E-mail: [drem@ine.pt](mailto:drem@ine.pt)

#### **Impressão:**

Direção Regional de Estatística da Madeira

#### **Data de disponibilidade da informação:**

12 de abril de 2022

**Tiragem:** 5 exemplares

**Depósito Legal n.º** 271932/08

**Preço:** 1,50 € (Isento de IVA nos termos do nº2 do artº2 do CIVA)

#### **A DREM na Internet**

<https://estatistica.madeira.gov.pt/>

©DREM, Funchal, 2022. \*A reprodução de quaisquer páginas desta obra é autorizada, exceto para fins comerciais, com indicação da fonte bibliográfica.

## ÍNDICE

<b>SINAIS CONVENCIONAIS .....</b>	<b>4</b>
<b>ANÁLISE DE RESULTADOS .....</b>	<b>5</b>
<b>1 - Índices mensais por classes, grupos e subgrupos .....</b>	<b>11</b>
<b>2 - Índices mensais .....</b>	<b>15</b>
<b>3 - Variação média dos últimos 12 meses .....</b>	<b>16</b>
<b>4 - Variação homóloga .....</b>	<b>17</b>
<b>5 - Variação mensal .....</b>	<b>18</b>
<b>6 - Índices mensais por Regiões NUTS II .....</b>	<b>19</b>
<b>7 - Variação média dos últimos 12 meses por Regiões NUTS II .....</b>	<b>20</b>
<b>8 - Variação homóloga por Regiões NUTS II .....</b>	<b>21</b>
<b>9 - Variação mensal por Regiões NUTS II .....</b>	<b>22</b>
<b>NOTA METODOLÓGICA .....</b>	<b>23</b>

**SINAIS CONVENCIONAIS**

<b>Sinal</b>	<b>Designação</b>
...	Valor confidencial
X	Valor não disponível
$\Theta$	Valor inferior a metade do módulo da unidade utilizada
//	Não aplicável
$\perp$	Quebra de série/comparabilidade
F	Valor previsto
$P_e$	Valor preliminar
$P_o$	Valor provisório
$R_c$	Valor retificado
$R_v$	Valor revisto
§	Valor com coeficiente de variação elevado

**Notas gerais**

Por questões de arredondamento, a partir da agregação de sub-índices, poderão obter-se resultados, ligeiramente, diferentes (+/- 0,1 pontos).

Igualmente, por questões de arredondamento, a variação média anual poderá apresentar diferenças, face ao índice médio.

Devido a arredondamentos, os novos índices podem não permitir reproduzir integralmente as taxas de variação publicadas na anterior série, mantendo-se estas inalteráveis.

A análise descritiva incide sobre taxas arredondadas a uma casa decimal, calculadas a partir dos índices com 3 casas decimais.

## ANÁLISE DE RESULTADOS

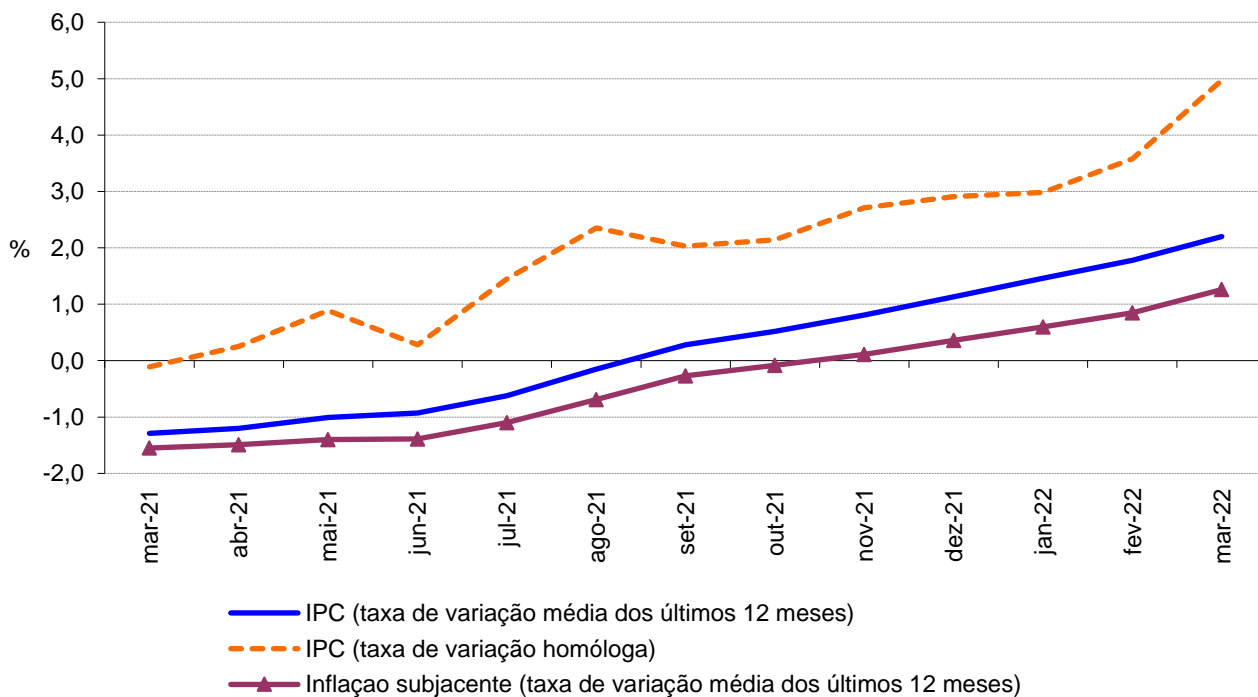
### Variação média dos últimos 12 meses

Em março de 2022, na Região Autónoma da Madeira (RAM), a variação média registada pelo Índice de Preços no Consumidor (IPC) nos últimos doze meses – Total Geral – foi de 2,2%, superior em 0,4 pontos percentuais (p.p.) ao registado no mês anterior. O indicador de inflação subjacente, medido pelo índice total excluindo produtos alimentares não transformados e energéticos, apresentou uma taxa de 1,3%, valor superior em 0,4 p.p. ao observado no mês anterior.

As variações positivas mais expressivas foram observadas nas classes da “Habitação, água, eletricidade, gás e outros combustíveis” (+2,9%) e dos “Transportes” (+8,0%). Em sentido inverso, a classe da “Educação” registou a maior variação negativa, com -2,3%, seguida da classe das “Bebidas alcoólicas e tabaco”, -0,7%.

No País, o IPC registou uma taxa de variação média de 2,2%, valor superior em 0,4 p.p. ao observado no mês anterior (1,8%).

**Gráf.1 – Taxas de variação homóloga e média dos últimos 12 meses do Índice de Preços no Consumidor, RAM**



## Varição homóloga

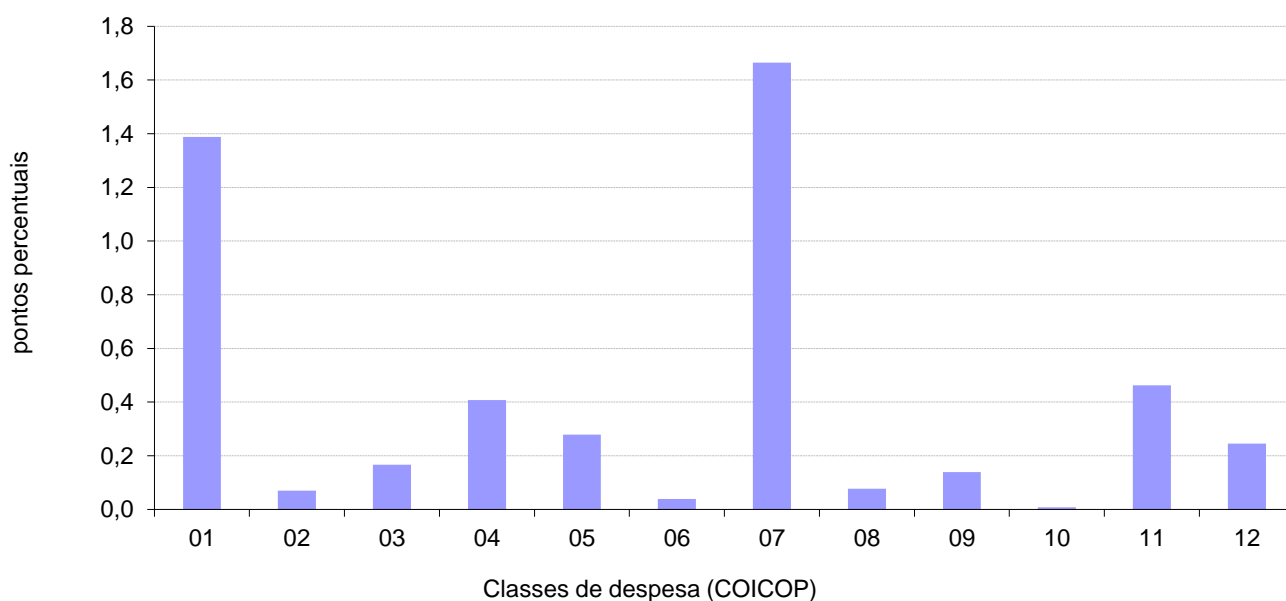
A taxa de variação homóloga, ou seja, a variação de preços em relação ao mesmo mês do ano anterior (março de 2022 face a março de 2021) foi de 5,0%, valor superior em 1,4 p.p. ao observado no mês anterior.

A classe dos “Transportes” apresentou a maior variação positiva (+10,5%) e a “Educação” a menor (+0,5%). Note-se que neste mês, tal como em fevereiro, nenhuma das classes registou descidas. A classe dos “Transportes” foi a que mais contribuiu para a formação desta taxa, com 1,7 p.p..

A taxa de variação homóloga das rendas de habitação foi de 2,5%, em março de 2022, superior em 0,5 p.p. à taxa apurada no mês anterior.

A nível nacional, a taxa de variação homóloga, em março de 2022, foi de 5,3%, valor superior em 1,1 p.p. ao registado no mês anterior.

**Gráf. 2 - Contribuições das classes de despesa para a variação homóloga, RAM**



1 Produtos alimentares e bebidas não alcoólicas	7 Transportes
2 Bebidas alcoólicas e tabaco	8 Comunicações
3 Vestuário e calçado	9 Lazer, recreação e cultura
4 Habitação, água, eletricidade, gás e outros combustíveis	10 Educação
5 Acessórios para o lar, equipamento doméstico e manutenção corrente da habitação	11 Restaurantes e hotéis
6 Saúde	12 Bens e serviços diversos

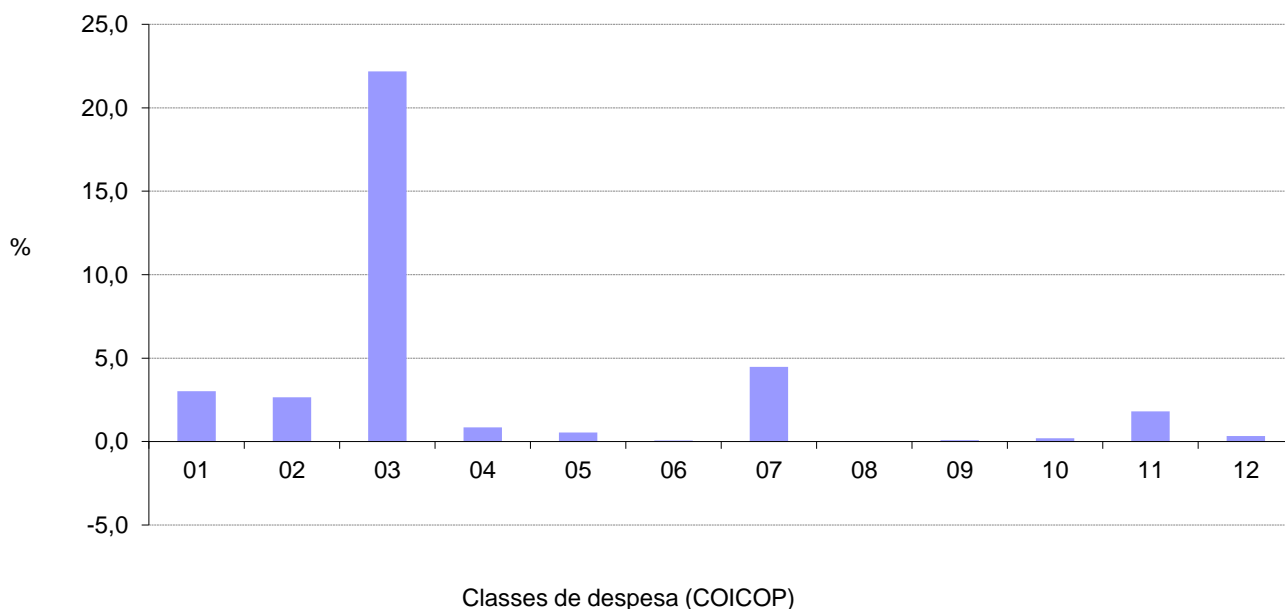
## Variação mensal

A nível mensal, a variação dos preços, em março de 2022, foi de 2,9% (+0,3 no mês anterior). Analisando por classes de despesa, verificou-se que não há classes com variação negativa e o “Vestuário e calçado” (+22,2%) registou a maior variação positiva.

Em março de 2022, a variação do valor médio das rendas de habitação por metro quadrado de área útil, na Região, foi de +0,4%.

A nível nacional, a taxa de variação mensal foi de 2,5%, superior em 2,1 p.p. ao registado no mês anterior.

**Gráf. 3 - Variação mensal das classes de despesa no IPC total, RAM**



1 Produtos alimentares e bebidas não alcoólicas	7 Transportes
2 Bebidas alcoólicas e tabaco	8 Comunicações
3 Vestuário e calçado	9 Lazer, recreação e cultura
4 Habitação, água, eletricidade, gás e outros combustíveis	10 Educação
5 Acessórios para o lar, equipamento doméstico e manutenção corrente da habitação	11 Restaurantes e hotéis
6 Saúde	12 Bens e serviços diversos





**QUADROS**

---



## 1 - Índices mensais por classes, grupos e subgrupos

Base 100=2012

Região Autónoma da Madeira

(Continua)

Classes, Grupos e Subgrupos COICOP <sup>(1)</sup>	2021												2022		
	Fev	Mar	Abr	Mai	Jun	Jul	Ago	Set	Out	Nov	Dez	Jan	Fev	Mar	
<b>Produtos alimentares e bebidas não alcoólicas</b>	<b>105,456</b>	<b>106,084</b>	<b>106,866</b>	<b>105,729</b>	<b>106,137</b>	<b>106,463</b>	<b>107,062</b>	<b>106,728</b>	<b>106,404</b>	<b>106,724</b>	<b>106,915</b>	<b>107,866</b>	<b>108,933</b>	<b>112,209</b>	
Produtos alimentares	104,882	105,517	106,282	105,104	105,691	105,936	106,535	106,205	105,665	106,183	106,440	107,422	108,472	111,606	
Pão e cereais	101,651	101,314	101,847	101,827	101,526	101,928	102,143	101,354	102,485	101,309	102,496	103,459	103,882	106,825	
Carne	112,776	112,994	114,309	113,442	115,909	115,038	115,793	115,236	114,972	115,044	113,093	114,139	116,702	118,130	
Peixe, crustáceos e moluscos	100,025	104,521	105,112	100,072	100,611	100,789	103,315	104,923	101,351	102,977	106,732	106,478	107,202	107,818	
Leite, queijo e ovos	94,856	94,822	94,958	95,483	94,782	94,785	94,473	96,205	96,474	95,584	97,227	97,132	100,726	102,755	
Óleos e gorduras	107,517	104,412	109,953	109,674	105,567	116,059	110,325	111,768	107,812	113,202	112,916	120,255	116,139	138,958	
Frutas	114,974	115,556	115,078	116,988	123,852	123,763	125,057	121,792	120,125	118,840	112,988	114,654	114,109	116,510	
Produtos hortícolas	113,830	115,652	117,505	112,048	107,115	106,569	107,653	108,035	108,405	109,830	115,314	115,586	114,379	118,955	
Açúcar, confeitaria, mel e outros produtos à base de açúcar	89,588	90,672	87,971	87,873	92,718	91,358	93,047	89,650	88,943	94,743	90,187	91,574	93,909	96,067	
Produtos alimentares n.e.	102,207	100,967	103,622	102,165	102,107	101,565	103,002	102,274	101,654	103,060	101,528	102,270	106,470	108,170	
Bebidas não alcoólicas	113,670	114,199	115,235	114,758	112,302	113,919	114,509	114,123	117,244	114,404	113,531	113,999	115,317	120,817	
Café, chá e cacau	92,465	96,697	100,765	104,562	93,284	105,233	99,837	90,392	99,720	96,107	94,187	94,593	99,567	109,494	
Água mineral, refrigerantes e sumos de frutas e de produtos hortícolas	125,385	124,682	124,734	122,792	123,222	121,410	124,048	126,710	127,857	125,165	124,611	125,118	125,220	129,397	
<b>Bebidas alcoólicas e tabaco</b>	<b>138,697</b>	<b>141,285</b>	<b>142,173</b>	<b>142,247</b>	<b>141,652</b>	<b>140,002</b>	<b>140,411</b>	<b>139,435</b>	<b>141,723</b>	<b>142,075</b>	<b>140,166</b>	<b>141,681</b>	<b>139,885</b>	<b>143,589</b>	
Bebidas alcoólicas	112,816	119,279	121,497	121,683	120,195	115,937	116,889	114,453	120,166	121,044	116,276	119,807	115,623	124,191	
Bebidas espirituosas	124,689	116,708	118,973	122,421	119,638	118,998	119,904	119,904	118,588	115,889	111,623	129,664	120,278	116,459	
Vinho	91,437	99,614	102,003	101,924	100,486	96,838	96,367	93,644	100,435	101,803	96,917	99,085	93,551	104,750	
Cerveja	159,317	160,914	160,914	160,595	160,413	153,170	161,412	160,543	160,945	160,822	159,118	159,598	167,501	165,145	
Tabaco	147,258	147,258	147,258	147,258	147,258	147,345	147,389	147,389	147,389	147,389	147,389	147,389	147,389	147,433	
Tabaco	147,258	147,258	147,258	147,258	147,258	147,345	147,389	147,389	147,389	147,389	147,389	147,389	147,389	147,433	
<b>Vestuário e calçado</b>	<b>66,555</b>	<b>82,591</b>	<b>83,201</b>	<b>83,478</b>	<b>83,512</b>	<b>76,018</b>	<b>73,618</b>	<b>84,865</b>	<b>85,285</b>	<b>84,967</b>	<b>84,441</b>	<b>73,313</b>	<b>69,703</b>	<b>85,165</b>	
Vestuário	68,099	87,378	87,649	87,440	87,227	78,013	75,199	89,692	90,166	90,490	89,214	76,465	71,722	89,968	
Materiais para vestuário	98,922	98,922	98,922	98,922	98,922	98,922	98,922	98,922	98,922	98,922	98,922	98,922	98,922	98,922	
Artigos de vestuário	67,857	87,923	88,214	87,996	87,774	78,291	75,281	90,283	90,782	91,109	89,775	76,676	71,708	90,577	
Outros artigos e acessórios de vestuário	54,003	57,931	57,694	57,654	57,630	52,021	54,139	59,735	59,682	60,061	59,997	51,878	51,958	58,597	
Limpeza, reparação e aluguer de vestuário	106,673	106,673	106,673	106,673	106,673	107,072	107,072	107,072	107,072	107,072	107,072	108,041	108,373	109,154	
Calçado, incluindo reparação e aluguer	62,749	70,672	72,133	73,629	74,281	71,093	69,727	72,850	73,133	71,206	72,560	65,624	64,980	73,211	
Calçado	62,139	70,180	71,663	73,181	73,843	70,604	69,217	72,387	72,674	70,706	72,080	65,035	64,381	72,734	
Reparação e aluguer de calçado	105,422	105,422	105,422	105,422	105,422	105,703	105,703	105,703	105,703	106,534	106,534	106,534	106,534	107,035	
<b>Habituação, água, eletricidade, gás e outros combustíveis</b>	<b>105,684</b>	<b>105,793</b>	<b>106,017</b>	<b>106,064</b>	<b>106,182</b>	<b>107,487</b>	<b>107,840</b>	<b>107,961</b>	<b>109,273</b>	<b>109,689</b>	<b>110,411</b>	<b>109,780</b>	<b>109,889</b>	<b>110,827</b>	
Rendas efetivas pagas pela habitação	107,625	107,595	107,809	107,929	108,268	108,400	108,514	108,761	109,169	109,357	109,613	109,591	109,781	110,240	
Rendas efetivas pagas por inquilinos	107,625	107,595	107,809	107,929	108,268	108,400	108,514	108,761	109,169	109,357	109,613	109,591	109,781	110,240	
Manutenção e reparação de habitações	107,863	107,995	108,528	108,642	108,264	113,594	112,804	114,211	114,942	114,982	116,132	116,719	118,597	120,820	
Materiais para a manutenção e reparação de habitações	100,775	100,941	101,158	101,302	100,828	102,707	101,438	101,758	102,675	102,591	104,033	104,460	106,655	109,094	
Serviços para a manutenção e reparação de habitações	129,852	129,852	131,547	131,547	131,547	149,628	150,675	156,106	156,106	156,612	156,612	157,769	158,422	159,780	
Abastecimento de água e serviços diversos relacion. com a habitação	111,400	111,400	111,400	111,400	111,400	111,400	111,400	111,400	111,400	111,400	111,400	113,132	113,132	113,132	
Abastecimento de água	103,206	103,206	103,206	103,206	103,206	103,206	103,206	103,206	103,206	103,206	103,206	103,320	103,320	103,320	
Recolha de lixo	102,247	102,247	102,247	102,247	102,247	102,247	102,247	102,247	102,247	102,247	102,247	104,120	104,120	104,120	
Saneamento básico	112,500	112,500	112,500	112,500	112,500	112,500	112,500	112,500	112,500	112,500	112,500	112,931	112,931	112,931	
Outros serviços relacionados com a habitação	135,331	135,331	135,331	135,331	135,331	135,331	135,331	135,331	135,331	135,331	135,331	143,196	143,196	143,196	
Eletricidade, gás e outros combustíveis	99,993	100,230	100,500	100,500	100,500	102,811	103,471	103,471	105,781	106,477	107,694	105,889	105,886	107,392	
Eletricidade	111,392	111,392	111,392	111,392	111,392	114,644	114,644	114,644	117,896	117,896	117,896	115,293	115,293	115,293	
Gás	88,884	89,893	91,047	91,047	91,047	91,047	93,861	93,861	93,861	96,829	102,020	102,020	102,006	107,930	

Fonte: INE, Índice de Preços no Consumidor.

Nota: <sup>(1)</sup> Classificação do Consumo Individual por Objetivo.

## 1 - Índices mensais por classes, grupos e subgrupos

Base 100=2012

Região Autónoma da Madeira

(Continua)

Classes, Grupos e Subgrupos COICOP <sup>(1)</sup>	2021												2022		
	Fev	Mar	Abr	Mai	Jun	Jul	Ago	Set	Out	Nov	Dez	Jan	Fev	Mar	
<b>Acessórios, equip. doméstico e manut. cor. da habitação</b>	<b>93,127</b>	<b>92,874</b>	<b>93,048</b>	<b>92,672</b>	<b>92,136</b>	<b>92,706</b>	<b>92,399</b>	<b>93,246</b>	<b>93,765</b>	<b>94,249</b>	<b>94,138</b>	<b>95,029</b>	<b>96,323</b>	<b>96,850</b>	
Mobiliário e acessórios, carpetes e outros revest. para pavimentos	90,447	90,503	89,529	89,359	89,682	90,824	90,372	91,590	92,075	91,787	94,124	94,089	95,627	95,461	
Mobiliário e acessórios	96,756	96,735	95,873	95,599	95,991	97,236	96,914	97,892	98,551	98,277	100,660	100,622	102,345	102,291	
Carpetes e outros revestimentos para pavimentos	41,203	43,045	38,554	40,554	39,636	39,633	35,770	43,645	40,739	39,824	43,525	43,525	42,200	38,950	
Têxteis de uso doméstico	75,158	72,728	71,361	72,993	71,305	71,576	72,969	71,600	71,842	71,675	71,675	71,675	71,078	71,270	
Têxteis de uso doméstico	75,158	72,728	71,361	72,993	71,305	71,576	72,969	71,600	71,842	71,675	71,675	71,675	71,078	71,270	
Equipamento doméstico	88,492	88,818	88,681	89,595	87,964	87,054	87,259	87,581	87,372	88,752	87,183	87,941	88,388	87,720	
Grandes aparelhos domésticos	85,090	85,157	85,309	86,125	84,425	82,640	83,419	83,475	83,350	85,645	83,653	84,538	85,570	84,378	
Pequenos eletrodomésticos	88,337	91,723	88,691	92,612	87,788	92,545	88,122	91,556	90,120	86,569	85,109	86,469	82,817	85,221	
Reparação de equipamento doméstico	105,585	105,585	105,585	105,585	105,585	105,585	105,585	105,585	105,585	105,585	105,585	105,585	105,585	105,585	
Vídeos, loiças e outros utensílios de uso doméstico	92,362	98,366	96,752	96,342	95,330	94,269	94,886	96,171	96,404	96,914	96,963	96,535	99,030	98,457	
Vídeos, loiças e outros utensílios de uso doméstico	92,362	98,366	96,752	96,342	95,330	94,269	94,886	96,171	96,404	96,914	96,963	96,535	99,030	98,457	
Ferramentas e equipamento para casa e jardim	73,215	75,566	75,542	75,957	73,721	73,894	73,861	76,729	75,328	76,619	75,925	74,084	75,004	75,334	
Pequenas ferramentas e acessórios diversos	72,947	75,289	75,265	75,679	73,451	73,623	73,591	76,448	75,053	75,343	75,647	73,812	74,729	75,058	
Bens e serviços para a manutenção corrente da habitação	100,618	99,149	100,357	99,093	98,939	100,151	99,399	100,267	101,346	101,879	101,203	103,160	104,768	106,388	
Bens de uso doméstico não duradouros	76,293	73,307	75,395	72,646	71,768	73,943	72,196	73,355	75,051	75,392	74,231	75,328	77,874	80,290	
Serviços domésticos e serviços relativos à habitação	126,185	126,369	126,616	126,967	127,598	127,760	128,088	128,636	129,040	129,776	129,630	132,554	132,929	133,492	
<b>Saúde</b>	<b>100,754</b>	<b>100,906</b>	<b>101,015</b>	<b>100,990</b>	<b>100,958</b>	<b>101,045</b>	<b>101,125</b>	<b>101,126</b>	<b>101,069</b>	<b>101,081</b>	<b>101,269</b>	<b>101,350</b>	<b>101,298</b>	<b>101,366</b>	
Produtos, aparelhos e equipamentos médicos	109,780	110,026	110,421	110,331	110,214	110,420	110,557	110,560	110,356	110,397	110,411	110,711	110,517	110,772	
Produtos farmacêuticos	110,118	110,305	110,668	110,621	110,588	110,824	110,961	111,017	110,784	110,814	110,816	111,107	110,887	111,099	
Outros produtos e material farmacêutico	98,171	100,696	104,536	101,744	96,647	96,177	95,115	92,346	92,725	93,507	93,449	95,660	95,972	99,622	
Aparelhos e material terapêutico	105,755	106,182	106,193	106,193	106,193	106,193	106,593	106,593	106,593	106,593	106,751	106,751	106,751	106,751	
Serviços para doentes ambulatórios	98,404	98,527	98,527	98,527	98,527	98,571	98,571	98,571	98,571	98,571	98,843	98,843	98,843	98,843	
Serviços médicos	96,058	96,058	96,058	96,058	96,058	96,058	96,058	96,058	96,058	96,058	96,058	96,058	96,058	96,058	
Serviços de medicina dentária	100,265	100,265	100,265	100,265	100,265	100,265	100,265	100,265	100,265	100,265	100,265	100,265	100,265	100,265	
Serviços de paramédicos	99,962	100,610	100,610	100,610	100,610	100,842	100,842	100,842	100,842	100,842	102,270	102,270	102,271	102,271	
Serviços hospitalares	62,095	62,095	62,095	62,095	62,095	62,095	62,805	62,805	62,805	62,805	62,805	62,805	62,805	62,805	
Serviços hospitalares	62,095	62,095	62,095	62,095	62,095	62,095	62,805	62,805	62,805	62,805	62,805	62,805	62,805	62,805	
<b>Transportes</b>	<b>96,598</b>	<b>97,977</b>	<b>104,951</b>	<b>105,621</b>	<b>105,622</b>	<b>107,49</b>	<b>108,489</b>	<b>108,096</b>	<b>101,688</b>	<b>102,789</b>	<b>103,912</b>	<b>103,361</b>	<b>103,573</b>	<b>108,212</b>	
Aquisição de veículos	115,086	115,782	116,645	116,886	115,602	115,604	116,263	116,378	116,904	117,162	119,530	120,729	120,885	120,466	
Veículos automóveis	115,482	116,184	117,088	117,341	115,992	115,988	116,673	116,796	117,349	117,641	120,122	121,392	121,565	121,114	
Ciclomotores e motocicletas	113,829	114,586	114,586	114,586	114,586	114,586	114,586	114,586	114,586	114,622	114,622	114,622	114,626	114,806	
Bicicletas	68,399	68,399	68,604	68,604	68,604	68,975	69,436	69,287	69,287	67,833	68,313	68,121	67,649	67,649	
Utilização de equipamento para transporte pessoal	91,238	93,756	94,327	95,483	95,813	97,768	98,689	98,889	100,940	101,821	101,039	102,415	103,180	108,306	
Peças e acessórios para equipamento de transporte pessoal	90,739	90,962	90,376	90,705	90,889	90,570	90,656	91,681	92,356	92,385	93,208	94,300	94,507	95,200	
Combustíveis e lubrificantes para equipamento de transporte pessoal	86,555	90,951	91,855	93,739	94,660	97,578	99,155	99,510	102,608	104,401	102,635	103,696	104,512	113,330	
Manutenção e reparação de equipamento para transporte pessoal	102,239	101,673	101,835	101,835	100,821	100,838	100,838	100,838	101,482	101,021	101,903	104,353	105,566	105,155	
Serviços relacionados com o equipamento para transporte pessoal	101,365	101,164	101,298	101,301	101,253	103,072	102,731	102,159	102,135	101,242	101,651	102,608	102,474	102,503	
Serviços de transportes	92,038	91,995	115,074	115,247	115,705	118,923	120,348	118,511	91,767	93,935	97,387	92,042	91,297	98,920	
Transportes rodoviários de passageiros	82,939	82,939	82,939	82,939	82,939	82,939	82,939	82,939	82,939	82,939	82,939	82,939	82,939	82,939	
Transportes aéreos de passageiros	83,495	83,095	72,747	74,347	78,569	108,296	121,457	104,487	80,985	101,010	132,897	96,102	84,431	84,779	
Transportes de passageiros por mar e vias interiores navegáveis	41,727	41,727	60,894	60,894	60,894	60,894	60,894	60,894	41,727	41,727	41,727	41,727	42,682	50,285	

Fonte: INE, Índice de Preços no Consumidor.

Nota: <sup>(1)</sup> Classificação do Consumo Individual por Objeto.

## 1 - Índices mensais por classes, grupos e subgrupos

Base 100=2012

Região Autónoma da Madeira

(Continua)

Classes, Grupos e Subgrupos COICOP <sup>(1)</sup>	2021												2022		
	Fev	Mar	Abr	Mai	Jun	Jul	Ago	Set	Out	Nov	Dez	Jan	Fev	Mar	
<b>Comunicações</b>	<b>107,278</b>	<b>106,996</b>	<b>106,928</b>	<b>108,072</b>	<b>107,926</b>	<b>108,351</b>	<b>108,172</b>	<b>108,169</b>	<b>108,241</b>	<b>107,064</b>	<b>107,939</b>	<b>109,370</b>	<b>109,092</b>	<b>109,083</b>	
Serviços postais	168,483	168,483	172,040	172,040	172,040	172,040	172,040	172,040	172,040	172,040	172,040	172,040	172,040	181,657	
Serviços postais	168,483	168,483	172,040	172,040	172,040	172,040	172,040	172,040	172,040	172,040	172,040	172,040	172,040	181,657	
Equipamento telefónico e de telecópia	131,540	135,489	132,735	131,311	129,094	131,096	127,329	127,243	129,747	129,173	135,024	136,221	138,237	136,178	
Equipamento telefónico e de telecópia	131,540	135,489	132,735	131,311	129,094	131,096	127,329	127,243	129,747	129,173	135,024	136,221	138,237	136,178	
Serviços telefónicos e de telecópia	105,434	105,007	105,007	106,241	106,166	106,537	106,481	106,481	106,470	105,270	105,976	107,413	107,062	107,062	
Serviços telefónicos e de telecópia	105,434	105,007	105,007	106,241	106,166	106,537	106,481	106,481	106,470	105,270	105,976	107,413	107,062	107,062	
<b>Lazer, recreação e cultura</b>	<b>95,000</b>	<b>95,063</b>	<b>94,518</b>	<b>94,299</b>	<b>94,062</b>	<b>95,107</b>	<b>94,924</b>	<b>95,862</b>	<b>96,076</b>	<b>96,902</b>	<b>96,332</b>	<b>97,433</b>	<b>97,814</b>	<b>97,904</b>	
Equipamento audiovisual, fotográfico e de processamento de dados	75,566	75,517	73,541	74,820	75,280	76,571	75,225	77,909	78,426	76,227	73,652	76,105	74,519	75,783	
Equipamento para receção, registo e reprodução de som e imagem	67,461	65,852	67,064	66,979	68,830	68,513	69,756	70,469	69,768	70,091	67,450	69,241	67,672	67,951	
Equipamento fotográfico e cinematográfico e instrumentos de ótica	55,355	50,618	47,242	49,098	45,912	50,708	44,860	53,651	53,450	53,055	52,269	53,013	53,527	53,320	
Equipamento de processamento de dados	69,715	69,516	67,166	69,942	69,174	69,651	69,517	69,960	69,133	69,194	67,215	70,093	68,730	69,358	
Meios ou suportes de gravação	101,738	134,717	100,317	107,681	108,021	123,570	96,375	118,277	143,299	92,928	83,758	96,908	84,859	106,821	
Reparação de equip. audiovisual, fotográfico e de proces. de dados	108,149	108,149	108,149	108,149	108,149	108,149	108,149	108,149	108,149	108,149	108,149	108,149	110,315	110,315	
Outros bens duradouros para lazer e cultura	94,418	94,418	94,418	94,418	94,418	94,418	94,418	94,418	94,418	94,418	94,418	94,418	95,587	95,587	
Instrum. musicais e outros bens duradouros para lazer e cultura em esp. fechados	94,418	94,418	94,418	94,418	94,418	94,418	94,418	94,418	94,418	94,418	94,418	94,418	95,587	95,587	
Outros artigos e equipamentos recreativos	90,633	90,932	91,062	89,764	88,716	89,901	90,482	89,796	90,091	92,597	90,883	92,245	97,964	96,786	
Jogos, brinquedos e artigos para atividades de recreação e lazer	83,016	82,413	82,913	86,967	80,516	81,760	82,517	78,511	79,677	84,364	79,020	80,187	80,896	81,411	
Equip. para desporto, campismo e atividades de recreação e lazer ao ar livre	14,947	14,304	15,596	16,168	15,728	14,257	13,900	13,436	13,436	13,436	13,493	13,102	12,422	11,773	
Jardinagem	104,550	104,434	104,205	101,370	100,844	100,844	101,799	99,775	102,780	103,708	103,968	108,677	118,736	110,662	
Animais de estimação e produtos relacionados	95,996	97,392	97,392	92,710	94,869	97,379	97,843	100,212	98,230	101,110	100,090	100,090	109,198	110,704	
Serviços veterinários e outros serviços para animais de estimação	103,723	103,723	103,723	103,723	103,723	103,723	103,723	103,723	103,723	103,723	103,723	103,723	103,723	103,723	
Serviços recreativos e culturais	111,142	111,129	110,841	110,218	110,284	111,801	112,083	113,832	114,171	115,504	114,430	113,960	110,889	110,273	
Serviços recreativos e desportivos	95,762	95,762	95,762	95,762	95,762	95,762	95,762	97,709	98,343	98,343	98,343	98,343	95,155	92,707	
Serviços culturais	111,967	112,765	109,531	107,580	108,451	109,675	109,546	110,775	110,440	105,823	105,617	106,092	106,718	109,035	
Jogos e apostas	138,008	137,717	137,896	136,689	136,608	140,667	141,533	143,177	143,269	148,639	145,557	143,762	139,465	141,275	
Jornais, livros e artigos de papelaria	101,801	101,454	101,592	101,961	101,160	100,753	99,744	100,707	101,020	102,692	105,626	106,872	106,954	107,954	
Livros	46,129	45,626	45,127	45,433	44,877	44,961	44,655	45,998	45,032	45,379	45,422	46,143	45,412	45,750	
Jornais e periódicos	132,051	132,051	132,051	132,051	132,051	132,051	131,856	132,051	132,051	132,051	142,658	145,961	145,961	145,961	
Material impresso diverso e artigos de papelaria	119,521	119,258	120,359	120,963	119,495	118,225	115,965	116,619	118,879	123,104	123,120	123,182	124,653	126,873	
Férias organizadas	69,347	71,624	69,654	67,184	71,319	73,903	77,824	71,736	65,433	64,173	77,512	72,104	68,025	67,884	
Férias organizadas	69,347	71,624	69,654	67,184	71,319	73,903	77,824	71,736	65,433	64,173	77,512	72,104	68,025	67,884	
<b>Educação</b>	<b>96,634</b>	<b>96,634</b>	<b>96,634</b>	<b>96,634</b>	<b>96,634</b>	<b>96,634</b>	<b>96,634</b>	<b>96,634</b>	<b>96,634</b>	<b>96,691</b>	<b>96,848</b>	<b>96,848</b>	<b>96,848</b>	<b>96,927</b>	
Ensino pré-primário e primário	115,113	115,113	115,113	115,113	115,113	115,113	115,113	115,113	114,819	114,819	114,819	114,819	114,819	114,819	
Ensino pré-primário e primário	115,113	115,113	115,113	115,113	115,113	115,113	115,113	115,113	114,819	114,819	114,819	114,819	114,819	114,819	
Ensino básico e secundário	105,453	105,453	105,453	105,453	105,453	105,453	105,453	105,453	106,120	106,976	106,976	106,976	106,976	106,976	
Ensino básico e secundário	105,453	105,453	105,453	105,453	105,453	105,453	105,453	105,453	106,120	106,976	106,976	106,976	106,976	106,976	
Ensino superior	83,350	83,350	83,350	83,350	83,350	83,350	83,350	83,350	83,350	83,350	83,350	83,350	83,350	83,350	
Ensino superior	83,350	83,350	83,350	83,350	83,350	83,350	83,350	83,350	83,350	83,350	83,350	83,350	83,350	83,350	
Outros tipos de ensino	103,890	103,890	103,890	103,890	103,890	103,890	103,890	103,890	103,890	103,890	103,890	103,890	104,777	106,903	
Outros tipos de ensino	103,890	103,890	103,890	103,890	103,890	103,890	103,890	103,890	103,890	103,890	103,890	103,890	104,777	106,903	
<b>Restaurantes e hotéis</b>	<b>109,829</b>	<b>110,074</b>	<b>110,261</b>	<b>110,980</b>	<b>111,140</b>	<b>111,66</b>	<b>111,997</b>	<b>111,464</b>	<b>111,629</b>	<b>110,659</b>	<b>111,407</b>	<b>112,463</b>	<b>115,191</b>	<b>117,272</b>	
Serviços de refeições	106,586	106,613	106,626	106,836	106,764	106,775	106,775	106,835	107,333	107,174	107,367	110,274	111,771	112,377	
Restaurantes, cafés e estabelecimentos similares	106,547	106,576	106,591	106,820	106,741	106,753	106,753	106,819	107,359	107,187	107,397	110,503	112,134	112,794	
Cantinas	109,169	109,169	109,169	109,169	109,169	109,169	109,169	109,169	109,169	109,169	109,169	109,869	109,869	109,869	
Serviços de alojamento	130,553	135,109	138,714	149,406	154,170	164,758	171,734	159,452	152,851	135,921	147,557	141,023	149,390	158,026	
Serviços de alojamento	130,553	135,109	138,714	149,406	154,170	164,758	171,734	159,452	152,851	135,921	147,557	141,023	149,390	158,026	

Fonte: INE, Índice de Preços no Consumidor.

Nota: <sup>(1)</sup> Classificação do Consumo Individual por Objeto.

**1 - Índices mensais por classes, grupos e subgrupos**  
 Base 100=2012  
**Região Autónoma da Madeira**  
 (Continuação)

Classes, Grupos e Subgrupos COICOP <sup>(1)</sup>	2021												2022		
	Fev	Mar	Abr	Mai	Jun	Jul	Ago	Set	Out	Nov	Dez	Jan	Fev	Mar	
<b>Bens e serviços diversos</b>	<b>98,829</b>	<b>98,752</b>	<b>98,963</b>	<b>100,111</b>	<b>99,133</b>	<b>99,355</b>	<b>99,036</b>	<b>99,584</b>	<b>99,759</b>	<b>100,251</b>	<b>99,675</b>	<b>100,255</b>	<b>100,985</b>	<b>101,327</b>	
Cuidados pessoais	98,542	99,195	98,730	101,559	97,431	99,054	98,095	99,148	99,418	100,705	98,494	100,301	101,983	103,558	
Salões de cabeleireiro e estabelecimentos de cuidados pessoais	107,127	107,128	107,135	108,827	108,827	108,827	108,985	108,985	108,985	109,303	109,271	109,388	110,969	111,258	
Aparelhos elétricos para cuidados pessoais	99,316	97,599	102,357	101,970	99,414	97,439	91,446	101,324	99,625	84,606	104,099	94,619	87,575	92,513	
Outros aparelhos, artigos e produtos para cuidados pessoais	92,211	93,213	92,456	95,850	89,665	92,131	90,676	92,148	92,573	94,520	90,984	93,831	95,652	97,866	
Artigos pessoais n.e.	73,402	72,101	72,537	73,334	72,899	71,076	69,908	71,535	72,698	74,024	73,667	72,540	73,140	72,234	
Artigos de joalheria e relógios	66,410	67,006	67,633	68,169	68,553	64,411	65,633	68,160	68,160	68,077	67,902	66,294	67,337	65,564	
Outros artigos pessoais	78,527	75,908	76,213	77,194	76,191	75,965	73,139	74,149	76,121	78,429	77,944	77,164	77,443	77,165	
Proteção social	72,561	72,561	72,561	72,561	72,561	72,561	72,561	72,561	72,561	72,561	72,561	72,561	72,709	72,709	
Proteção social	72,561	72,561	72,561	72,561	72,561	72,561	72,561	72,561	72,561	72,561	72,561	72,561	72,709	72,709	
Seguros	93,995	93,109	95,319	94,281	95,647	95,080	95,957	95,954	95,093	94,698	95,636	96,178	96,345	96,240	
Seguros relacionados com a habitação	105,714	103,421	104,824	104,794	104,754	105,876	106,828	106,828	106,905	106,905	106,905	107,317	107,485	107,605	
Seguros relacionados com a saúde	114,201	114,337	113,509	113,930	118,273	114,937	118,461	118,325	117,755	115,999	116,048	117,876	122,159	122,210	
Seguros relacionados com os transportes	88,766	88,310	91,463	89,694	91,368	90,391	90,920	90,934	89,549	89,142	90,691	91,201	90,939	90,690	
Outros Seguros	89,515	89,515	89,515	89,515	89,515	89,515	89,515	89,515	89,517	89,517	89,517	89,517	89,517	89,517	
Serviços financeiros n.e.	127,882	127,882	128,044	130,054	130,196	130,443	130,443	130,443	130,768	130,768	130,768	131,134	131,789	131,789	
Serviços financeiros n.e.	127,882	127,882	128,044	130,054	130,196	130,443	130,443	130,443	130,768	130,768	130,768	131,134	131,789	131,789	
Outros serviços n.e.	102,758	102,758	102,758	102,758	103,247	103,247	103,247	103,462	103,462	103,462	103,462	103,676	103,778	103,778	
Outros serviços n.e.	102,758	102,758	102,758	102,758	103,247	103,247	103,247	103,462	103,462	103,462	103,462	103,676	103,778	103,778	

Fonte: INE, Índice de Preços no Consumidor.

Nota: <sup>(1)</sup> Classificação do Consumo Individual por Objetivo.

**2 - Índices mensais**  
Base 100=2012  
Região Autónoma da Madeira

Classes COICOP <sup>(1)</sup>	Anos	Meses											
		Jan	Fev	Mar	Abr	Mai	Jun	Jul	Ago	Set	Out	Nov	Dez
Produtos alimentares e bebidas não alcoólicas	2021	105,553	105,456	106,084	106,866	105,729	106,137	106,463	107,062	106,728	106,404	106,724	106,915
	2022	107,866	108,933	112,209									
Bebidas alcoólicas e tabaco	2021	143,834	138,697	141,285	142,173	142,247	141,652	140,002	140,411	139,435	141,723	142,075	140,166
	2022	141,681	139,885	143,589									
Vestuário e calçado	2021	70,359	66,555	82,591	83,201	83,478	83,512	76,018	73,618	84,865	85,285	84,967	84,441
	2022	73,313	69,703	85,165									
Habitação, água, eletricidade, gás e outros combustíveis	2021	105,663	105,684	105,793	106,017	106,064	106,182	107,487	107,840	107,961	109,273	109,689	110,411
	2022	109,780	109,889	110,827									
Acessórios, equip. doméstico, manut. corrente da habitação	2021	93,092	93,127	92,874	93,048	92,672	92,136	92,706	92,399	93,246	93,765	94,249	94,138
	2022	95,029	96,323	96,850									
Saúde	2021	100,820	100,754	100,906	101,015	100,990	100,958	101,045	101,125	101,126	101,069	101,081	101,269
	2022	101,350	101,298	101,366									
Transportes	2021	95,523	96,598	97,977	104,951	105,621	105,622	107,488	108,489	108,096	101,688	102,789	103,912
	2022	103,361	103,573	108,212									
Comunicações	2021	106,220	107,278	106,996	106,928	108,072	107,926	108,351	108,172	108,169	108,241	107,064	107,939
	2022	109,370	109,092	109,083									
Lazer, recreação e cultura	2021	94,814	95,000	95,063	94,518	94,299	94,062	95,107	94,924	95,862	96,076	96,902	96,332
	2022	97,433	97,814	97,904									
Educação	2021	96,634	96,634	96,634	96,634	96,634	96,634	96,634	96,634	96,634	96,691	96,848	96,848
	2022	96,848	96,927	97,117									
Restaurantes e hotéis	2021	109,618	109,829	110,074	110,261	110,980	111,140	111,661	111,997	111,464	111,629	110,659	111,407
	2022	112,463	115,191	117,272									
Bens e serviços diversos	2021	99,381	98,829	98,752	98,963	100,111	99,133	99,355	99,036	99,584	99,759	100,251	99,675
	2022	100,255	100,985	101,327									

Total e agregados especiais	Anos	Meses											
		Jan	Fev	Mar	Abr	Mai	Jun	Jul	Ago	Set	Out	Nov	Dez
<b>Total</b>	2021	<b>100,793</b>	<b>100,536</b>	<b>102,031</b>	<b>103,502</b>	<b>103,522</b>	<b>103,462</b>	<b>103,599</b>	<b>103,753</b>	<b>104,443</b>	<b>103,578</b>	<b>103,910</b>	<b>104,099</b>
	2022	<b>103,792</b>	<b>104,136</b>	<b>107,099</b>									
Total exceto habitação	2021	100,504	100,236	101,785	103,300	103,316	103,243	103,370	103,528	104,231	103,320	103,657	103,842
	2022	103,524	103,871	106,917									
Total exceto produtos alimentares não transformados e energéticos	2021	100,579	100,191	101,552	103,206	103,439	103,133	103,048	102,917	103,816	102,567	102,767	103,008
	2022	102,554	102,843	105,634									
Total exceto produtos alimentares não transformados	2021	99,604	99,430	100,907	102,450	102,765	102,543	102,746	102,751	103,575	102,748	103,062	103,240
	2022	102,810	103,115	106,184									
Total exceto produtos energéticos	2021	101,808	101,355	102,751	104,312	104,230	104,113	103,990	104,041	104,784	103,544	103,777	104,024
	2022	103,707	104,041	106,751									
Prod. alimentares não transformados	2021	111,526	110,609	112,269	113,181	110,850	112,080	111,683	113,037	112,666	111,484	111,958	112,243
	2022	112,946	113,619	115,739									
Produtos energéticos	2021	91,197	92,828	95,271	95,877	96,877	97,366	99,998	101,144	101,333	104,060	105,337	104,972
	2022	104,763	105,216	110,800									
Bens	2021	98,589	98,073	100,508	101,040	100,876	100,684	100,505	100,585	101,823	102,422	102,904	102,747
	2022	102,241	102,540	106,611									
Serviços	2021	104,197	104,363	104,328	107,321	107,640	107,794	108,443	108,720	108,518	105,276	105,362	106,114
	2022	106,111	106,523	107,797									

Fonte: INE, Índice de Preços no Consumidor.

Nota: <sup>(1)</sup> Classificação do Consumo Individual por Objetivo.

## 3 - Variação média dos últimos 12 meses

Base 100=2012

Região Autónoma da Madeira

Unidade: %

Classes COICOP <sup>(1)</sup>	Anos	Meses											
		Jan	Fev	Mar	Abr	Mai	Jun	Jul	Ago	Set	Out	Nov	Dez
Produtos alimentares e bebidas não alcoólicas	2021	1,72	1,97	2,24	2,02	1,97	1,67	1,52	1,62	1,51	1,19	1,03	0,93
	2022	1,08	1,19	1,52									
Bebidas alcoólicas e tabaco	2021	0,30	0,31	0,07	0,07	-0,07	-0,36	-0,61	-0,73	-0,71	-0,51	-0,68	-0,84
	2022	-1,01	-0,96	-0,71									
Vestuário e calçado	2021	-3,53	-4,71	-5,02	-4,59	-3,89	-3,06	-3,27	-3,12	-2,80	-2,62	-2,07	-1,19
	2022	-0,22	1,05	1,90									
Habitação, água, eletricidade, gás e outros combustíveis	2021	-1,14	-1,38	-1,63	-1,46	-1,31	-1,05	-0,75	-0,43	-0,10	0,34	0,84	1,37
	2022	1,86	2,35	2,92									
Acessórios, equip. doméstico, manut. corrente da habitação	2021	-1,24	-1,30	-1,29	-1,41	-1,34	-1,51	-1,54	-1,52	-1,53	-1,44	-1,43	-1,23
	2022	-0,91	-0,36	0,15									
Saúde	2021	0,38	0,48	0,61	0,69	0,81	0,94	1,07	1,21	1,28	1,32	1,27	1,20
	2022	1,14	1,07	0,98									
Transportes	2021	-6,00	-5,98	-5,58	-5,11	-4,32	-3,85	-2,08	-0,09	1,99	3,19	4,46	5,69
	2022	6,63	7,28	7,96									
Comunicações	2021	-2,14	-1,78	-1,44	-1,11	-0,98	-0,89	-0,71	-0,47	-0,23	0,04	0,21	0,43
	2022	0,79	0,97	1,19									
Lazer, recreação e cultura	2021	-3,38	-2,91	-2,38	-2,17	-1,85	-1,54	-1,13	-0,79	-0,46	-0,29	-0,02	0,24
	2022	0,50	0,72	0,91									
Educação	2021	-4,86	-4,86	-4,86	-4,86	-4,87	-4,87	-4,87	-4,87	-4,81	-4,40	-3,99	-3,58
	2022	-3,18	-2,76	-2,31									
Restaurantes e hotéis	2021	1,93	1,92	1,54	1,06	0,25	-0,31	-0,76	-0,99	-0,95	-0,73	-0,55	-0,54
	2022	-0,32	-0,02	0,65									
Bens e serviços diversos	2021	-2,05	-1,73	-1,50	-1,20	-0,70	-0,44	-0,15	0,17	0,46	0,47	0,52	0,66
	2022	0,66	0,78	0,99									

Total e agregados especiais	Anos	Meses											
		Jan	Fev	Mar	Abr	Mai	Jun	Jul	Ago	Set	Out	Nov	Dez
<b>Total</b>	2021	-1,45	-1,40	-1,29	-1,20	-1,01	-0,93	-0,62	-0,15	0,28	0,52	0,81	1,13
	2022	1,46	1,78	2,20									
Total exceto habitação	2021	-1,57	-1,51	-1,38	-1,28	-1,09	-1,01	-0,68	-0,21	0,24	0,48	0,78	1,11
	2022	1,45	1,77	2,20									
Total exceto produtos alimentares não transformados e energéticos	2021	-1,69	-1,61	-1,55	-1,49	-1,40	-1,39	-1,10	-0,69	-0,27	-0,08	0,11	0,36
	2022	0,60	0,85	1,26									
Total exceto produtos alimentares não transformados	2021	-2,15	-2,12	-2,05	-1,88	-1,63	-1,49	-1,08	-0,56	-0,02	0,35	0,74	1,15
	2022	1,54	1,90	2,41									
Total exceto produtos energéticos	2021	-0,98	-0,88	-0,77	-0,79	-0,74	-0,79	-0,59	-0,23	0,09	0,16	0,27	0,44
	2022	0,64	0,85	1,19									
Prod. alimentares não transformados	2021	4,47	4,72	5,25	4,63	4,29	3,76	3,29	3,27	2,88	2,05	1,53	1,11
	2022	1,00	0,96	0,78									
Produtos energéticos	2021	-6,68	-7,14	-7,04	-5,78	-4,04	-2,68	-1,12	0,49	2,21	4,26	6,54	8,59
	2022	10,47	12,01	13,43									
Bens	2021	-0,97	-0,98	-0,86	-0,64	-0,28	-0,09	0,09	0,42	0,67	0,88	1,17	1,53
	2022	1,94	2,36	2,88									
Serviços	2021	-2,13	-2,01	-1,89	-1,96	-2,01	-2,08	-1,54	-0,89	-0,18	0,09	0,35	0,62
	2022	0,83	0,98	1,27									

Fonte: INE, Índice de Preços no Consumidor.

Nota: <sup>(1)</sup> Classificação do Consumo Individual por Objetivo.

**4 - Variação homóloga**  
Base 100=2012  
Região Autónoma da Madeira

Unidade: %

Classes COICOP <sup>(1)</sup>	Anos	Meses											
		Jan	Fev	Mar	Abr	Mai	Jun	Jul	Ago	Set	Out	Nov	Dez
Produtos alimentares e bebidas não alcoólicas	2021	0,40	2,03	1,84	0,37	0,96	-0,22	0,66	1,97	1,05	-0,08	0,84	1,42
	2022	2,19	3,30	5,77									
Bebidas alcoólicas e tabaco	2021	0,52	0,17	-1,35	-0,32	-1,09	-2,04	-2,47	-1,47	-0,96	0,75	-1,10	-0,68
	2022	-1,50	0,86	1,63									
Vestuário e calçado	2021	-8,43	-11,95	-6,14	-0,91	1,02	3,48	0,80	4,47	-0,32	-0,57	0,91	3,29
	2022	4,20	4,73	3,12									
Habitação, água, eletricidade, gás e outros combustíveis	2021	-1,87	-1,85	-1,94	0,74	0,54	1,25	2,34	2,51	2,62	3,74	4,07	4,55
	2022	3,90	3,98	4,76									
Acessórios, equip. doméstico, manut. corrente da habitação	2021	-1,77	-3,19	-1,87	-1,90	-1,23	-2,59	-1,07	-1,45	-0,08	0,05	-0,24	0,66
	2022	2,08	3,43	4,28									
Saúde	2021	1,12	1,44	1,56	1,35	1,46	1,39	1,51	1,53	1,17	0,97	0,46	0,40
	2022	0,53	0,54	0,46									
Transportes	2021	-3,00	-0,68	2,19	3,57	6,51	3,76	7,34	8,98	9,39	9,54	11,27	9,97
	2022	8,21	7,22	10,45									
Comunicações	2021	-1,28	-0,52	-0,72	-0,80	0,23	0,21	1,23	1,56	1,62	1,75	0,58	1,38
	2022	2,97	1,69	1,95									
Lazer, recreação e cultura	2021	-0,38	0,33	0,70	-1,47	-0,86	-1,12	0,07	-0,99	1,59	1,00	2,16	1,91
	2022	2,76	2,96	2,99									
Educação	2021	-4,67	-4,85	-4,85	-4,85	-4,85	-4,85	-4,85	-4,85	-4,46	0,18	0,22	0,22
	2022	0,22	0,30	0,50									
Restaurantes e hotéis	2021	-0,09	1,20	-1,51	-1,97	-5,20	-3,02	-1,59	-1,00	0,39	2,50	2,53	1,87
	2022	2,60	4,88	6,54									
Bens e serviços diversos	2021	0,90	0,76	0,05	0,36	1,84	0,29	0,57	0,77	0,57	0,20	0,59	1,04
	2022	0,88	2,18	2,61									

Total e agregados especiais	Anos	Meses											
		Jan	Fev	Mar	Abr	Mai	Jun	Jul	Ago	Set	Out	Nov	Dez
<b>Total</b>	2021	<b>-0,98</b>	<b>-0,31</b>	<b>-0,11</b>	<b>0,25</b>	<b>0,89</b>	<b>0,28</b>	<b>1,45</b>	<b>2,35</b>	<b>2,03</b>	<b>2,14</b>	<b>2,71</b>	<b>2,91</b>
	2022	<b>2,98</b>	<b>3,58</b>	<b>4,97</b>									
Total exceto habitação	2021	-1,04	-0,36	-0,13	0,23	0,87	0,22	1,43	2,36	2,02	2,13	2,72	2,92
	2022	3,00	3,63	5,04									
Total exceto produtos alimentares não transformados e energéticos	2021	-0,90	-0,44	-0,89	-0,44	0,04	-0,50	0,62	1,24	1,09	1,25	1,52	1,79
	2022	1,96	2,65	4,02									
Total exceto produtos alimentares não transformados	2021	-1,43	-0,75	-0,77	0,29	0,98	0,31	1,67	2,32	2,23	2,71	3,11	3,20
	2022	3,22	3,71	5,23									
Total exceto produtos energéticos	2021	-0,47	0,01	-0,16	-0,39	0,06	-0,43	0,52	1,41	1,02	0,83	1,29	1,66
	2022	1,87	2,65	3,89									
Prod. alimentares não transformados	2021	2,63	3,32	5,38	0,00	0,51	0,19	-0,07	2,65	0,63	-2,06	-0,23	0,79
	2022	1,27	2,72	3,09									
Produtos energéticos	2021	-6,50	-4,01	0,15	7,68	10,63	8,34	11,94	12,71	13,33	16,75	18,47	16,51
	2022	14,88	13,35	16,30									
Bens	2021	-1,16	-0,59	-0,07	1,12	2,06	1,11	1,97	3,11	2,20	2,31	2,91	3,42
	2022	3,70	4,55	6,07									
Serviço	2021	-0,67	0,16	-0,22	-0,86	-0,59	-0,74	0,90	1,48	1,89	1,81	2,30	2,11
	2022	1,84	2,07	3,33									

Fonte: INE, Índice de Preços no Consumidor.

Nota :<sup>(1)</sup> Classificação do Consumo Individual por Objetivo.

## 5 - Variação mensal

Base 100=2012  
Região Autónoma da Madeira

Unidade: %

Classes COICOP <sup>(1)</sup>	Anos	Meses											
		Jan	Fev	Mar	Abr	Mai	Jun	Jul	Ago	Set	Out	Nov	Dez
Produtos alimentares e bebidas não alcoólicas	2021	0,13	-0,09	0,60	0,74	-1,06	0,39	0,31	0,56	-0,31	-0,30	0,30	0,18
	2022	0,89	0,99	3,01									
Bebidas alcoólicas e tabaco	2021	1,92	-3,57	1,87	0,63	0,05	-0,42	-1,16	0,29	-0,70	1,64	0,25	-1,34
	2022	1,08	-1,27	2,65									
Vestuário e calçado	2021	-13,93	-5,41	24,09	0,74	0,33	0,04	-8,97	-3,16	15,28	0,49	-0,37	-0,62
	2022	-13,18	-4,92	22,18									
Habitação, água, eletricidade, gás e outros combustíveis	2021	0,05	0,02	0,10	0,21	0,04	0,11	1,23	0,33	0,11	1,22	0,38	0,66
	2022	-0,57	0,10	0,85									
Acessórios, equip. doméstico, manut. corrente da habitação	2021	-0,45	0,04	-0,27	0,19	-0,40	-0,58	0,62	-0,33	0,92	0,56	0,52	-0,12
	2022	0,95	1,36	0,55									
Saúde	2021	-0,05	-0,07	0,15	0,11	-0,02	-0,03	0,09	0,08	0,00	-0,06	0,01	0,19
	2022	0,08	-0,05	0,07									
Transportes	2021	1,10	1,13	1,43	7,12	0,64	0,00	1,77	0,93	-0,36	-5,93	1,08	1,09
	2022	-0,53	0,21	4,48									
Comunicações	2021	-0,23	1,00	-0,26	-0,06	1,07	-0,14	0,39	-0,17	0,00	0,07	-1,09	0,82
	2022	1,33	-0,25	-0,01									
Lazer, recreação e cultura	2021	0,30	0,20	0,07	-0,57	-0,23	-0,25	1,11	-0,19	0,99	0,22	0,86	-0,59
	2022	1,14	0,39	0,09									
Educação	2021	0,00	0,00	0,00	0,00	0,00	0,00	0,00	0,00	0,00	0,06	0,16	0,00
	2022	0,00	0,08	0,20									
Restaurantes e hotéis	2021	0,24	0,19	0,22	0,17	0,65	0,14	0,47	0,30	-0,48	0,15	-0,87	0,68
	2022	0,95	2,43	1,81									
Bens e serviços diversos	2021	0,74	-0,56	-0,08	0,21	1,16	-0,98	0,22	-0,32	0,55	0,18	0,49	-0,57
	2022	0,58	0,73	0,34									

Total e agregados especiais	Anos	Meses											
		Jan	Fev	Mar	Abr	Mai	Jun	Jul	Ago	Set	Out	Nov	Dez
<b>Total</b>	2021	<b>-0,36</b>	<b>-0,25</b>	<b>1,49</b>	<b>1,44</b>	<b>0,02</b>	<b>-0,06</b>	<b>0,13</b>	<b>0,15</b>	<b>0,67</b>	<b>-0,83</b>	<b>0,32</b>	<b>0,18</b>
	2022	<b>-0,29</b>	<b>0,33</b>	<b>2,85</b>									
Total exceto habitação	2021	-0,39	-0,27	1,55	1,49	0,02	-0,07	0,12	0,15	0,68	-0,87	0,33	0,18
	2022	-0,31	0,34	2,93									
Total exceto produtos alimentares não transformados e energéticos	2021	-0,61	-0,39	1,36	1,63	0,23	-0,30	-0,08	-0,13	0,87	-1,20	0,19	0,23
	2022	-0,44	0,28	2,71									
Total exceto produtos alimentares não transformados	2021	-0,43	-0,17	1,49	1,53	0,31	-0,22	0,20	0,00	0,80	-0,80	0,31	0,17
	2022	-0,42	0,30	2,98									
Total exceto produtos energéticos	2021	-0,51	-0,44	1,38	1,52	-0,08	-0,11	-0,12	0,05	0,71	-1,18	0,23	0,24
	2022	-0,30	0,32	2,60									
Prod. alimentares não transformados	2021	0,15	-0,82	1,50	0,81	-2,06	1,11	-0,35	1,21	-0,33	-1,05	0,43	0,25
	2022	0,63	0,60	1,87									
Produtos energéticos	2021	1,22	1,79	2,63	0,64	1,04	0,50	2,70	1,15	0,19	2,69	1,23	-0,35
	2022	-0,20	0,43	5,31									
Bens	2021	-0,77	-0,52	2,48	0,53	-0,16	-0,19	-0,18	0,08	1,23	0,59	0,47	-0,15
	2022	-0,49	0,29	3,97									
Serviço	2021	0,27	0,16	-0,03	2,87	0,30	0,14	0,60	0,26	-0,19	-2,99	0,08	0,71
	2022	0,00	0,39	1,20									

Fonte: INE, Índice de Preços no Consumidor.

Nota: <sup>(1)</sup> Classificação do Consumo Individual por Objetivo.

## 6 - Índices mensais por Regiões NUTS II

Base 100=2012

Março 2022

Classes COICOP <sup>(1)</sup>	Nacional	Norte	Centro	Área metropolitana de Lisboa	Alentejo	Algarve	Região Autónoma dos Açores	Região Autónoma da Madeira
Produtos alimentares e bebidas não alcoólicas	114,429	115,438	114,512	114,365	111,948	113,465	108,548	112,209
Bebidas alcoólicas e tabaco	127,331	125,852	126,631	126,969	125,742	123,136	152,438	143,589
Vestuário e calçado	85,670	89,585	94,822	78,990	80,744	59,074	88,556	85,165
Habituação, água, eletricidade, gás e outros combustíveis	114,892	111,385	111,785	121,196	111,680	112,495	114,221	110,827
Acessórios, equip. doméstico, manut. corrente da habitação	103,520	105,123	101,850	103,190	105,573	95,547	113,189	96,850
Saúde	108,685	110,805	108,364	106,955	109,524	108,314	109,981	101,366
Transportes	113,612	114,265	112,633	113,340	117,457	116,327	110,719	108,212
Comunicações	108,828	107,996	109,376	109,282	107,476	110,246	108,892	109,083
Lazer, recreação e cultura	102,080	100,579	102,349	102,820	107,524	101,733	107,694	97,904
Educação	105,637	107,600	102,019	107,152	100,650	100,757	89,735	97,117
Restaurantes e hotéis	120,331	121,923	116,857	122,152	114,444	120,835	115,631	117,272
Bens e serviços diversos	107,380	108,114	108,922	105,795	108,011	107,130	109,630	101,327

Total e agregados especiais	Nacional	Norte	Centro	Área metropolitana de Lisboa	Alentejo	Algarve	Região Autónoma dos Açores	Região Autónoma da Madeira
<b>Total</b>	<b>110,089</b>	<b>110,455</b>	<b>109,996</b>	<b>110,353</b>	<b>109,625</b>	<b>107,838</b>	<b>110,820</b>	<b>107,099</b>
Total exceto habitação	109,674	110,339	109,598	109,464	109,695	107,634	110,593	106,917
Total exc. produtos alimentares não transformados e energéticos	108,395	108,635	108,109	108,928	107,651	105,386	111,021	105,634
Total exceto produtos alimentares não transformados	109,216	109,455	109,118	109,590	108,885	106,552	111,320	106,184
Total exceto produtos energéticos	109,459	109,832	109,217	109,839	108,666	106,945	110,518	106,751
Prod. alimentares não transformados	117,737	118,605	118,268	117,541	114,893	118,493	107,889	115,739
Produtos energéticos	116,996	116,894	117,107	117,430	119,049	117,850	113,384	110,800
Bens	107,567	108,147	108,729	106,208	108,488	104,150	111,711	106,611
Serviços	113,656	113,970	111,766	115,184	111,795	113,567	109,169	107,797

Fonte: INE, Índice de Preços no Consumidor.

Nota: <sup>(1)</sup> Classificação do Consumo Individual por Objetivo.

## 7 - Variação média dos últimos 12 meses por Regiões NUTS II

Base 100=2012

Março 2022

Unidade: %

Classes COICOP <sup>(1)</sup>	Nacional	Norte	Centro	Área metropolitana de Lisboa	Alentejo	Algarve	Região Autónoma dos Açores	Região Autónoma da Madeira
Produtos alimentares e bebidas não alcoólicas	1,81	2,04	1,77	1,73	1,63	2,03	0,00	1,52
Bebidas alcoólicas e tabaco	1,22	1,55	1,32	0,99	1,25	0,51	1,45	-0,71
Vestuário e calçado	0,82	1,59	-0,06	0,82	-0,32	-1,26	0,84	1,90
Habituação, água, eletricidade, gás e outros combustíveis	2,94	2,93	3,74	2,62	3,14	2,49	1,78	2,92
Acessórios, equip. doméstico, manut. corrente da habitação	1,27	1,23	1,60	1,48	0,97	-0,60	-0,11	0,15
Saúde	1,68	2,13	1,31	1,70	1,34	1,11	1,31	0,98
Transportes	6,60	6,91	6,61	5,89	8,06	6,94	6,50	7,96
Comunicações	0,98	0,73	0,84	1,28	1,07	0,98	1,38	1,19
Lazer, recreação e cultura	1,68	1,41	2,40	1,81	0,99	1,05	1,12	0,91
Educação	-0,13	0,32	-1,25	0,33	-1,33	-0,64	-5,68	-2,31
Restaurantes e hotéis	0,37	0,07	1,86	0,02	1,17	-0,90	-2,47	0,65
Bens e serviços diversos	1,36	1,53	1,45	1,15	1,41	1,57	0,46	0,99

Total e agregados especiais	Nacional	Norte	Centro	Área metropolitana de Lisboa	Alentejo	Algarve	Região Autónoma dos Açores	Região Autónoma da Madeira
<b>Total</b>	<b>2,23</b>	<b>2,33</b>	<b>2,52</b>	<b>2,03</b>	<b>2,35</b>	<b>1,98</b>	<b>1,20</b>	<b>2,20</b>
Total exceto habitação	2,24	2,35	2,54	2,02	2,38	1,99	1,19	2,20
Total exc. produtos alimentares não transformados e energéticos	1,42	1,47	1,50	1,43	1,43	1,01	0,76	1,26
Total exceto produtos alimentares não transformados	2,35	2,42	2,66	2,14	2,52	1,98	1,61	2,41
Total exceto produtos energéticos	1,41	1,49	1,49	1,40	1,42	1,15	0,43	1,19
Prod. alimentares não transformados	1,28	1,52	1,34	1,07	1,32	1,88	-1,67	0,78
Produtos energéticos	11,81	11,80	12,60	11,09	12,14	11,92	9,41	13,43
Bens	2,96	3,05	3,41	2,72	2,90	2,61	1,68	2,88
Serviços	1,14	1,20	1,03	1,16	1,38	1,00	0,37	1,27

Fonte: INE, Índice de Preços no Consumidor.

Nota: <sup>(1)</sup> Classificação do Consumo Individual por Objetivo.

## 8 - Variação homóloga por Regiões NUTS II

Base 100=2012

Março 2022

Unidade: %

Classes COICOP <sup>(1)</sup>	Nacional	Norte	Centro	Área metropolitana de Lisboa	Alentejo	Algarve	Região Autónoma dos Açores	Região Autónoma da Madeira
Produtos alimentares e bebidas não alcoólicas	7,24	7,68	7,29	7,37	5,67	8,41	2,11	5,77
Bebidas alcoólicas e tabaco	2,59	3,42	2,24	2,64	1,18	0,66	2,22	1,63
Vestuário e calçado	0,06	-0,12	1,06	0,00	-1,40	-1,41	-2,15	3,12
Habituação, água, eletricidade, gás e outros combustíveis	5,36	5,66	6,94	4,42	5,91	4,74	1,92	4,76
Acessórios, equip. doméstico, manut. corrente da habitação	5,56	5,74	6,41	5,71	3,24	3,72	1,29	4,28
Saúde	1,12	1,06	1,46	1,17	0,52	0,93	0,91	0,46
Transportes	11,00	11,71	11,05	10,08	12,84	11,30	7,99	10,45
Comunicações	1,84	1,36	1,69	2,38	1,93	1,86	2,26	1,95
Lazer, recreação e cultura	3,06	2,84	3,41	3,34	2,39	2,07	1,16	2,99
Educação	1,44	2,35	0,61	1,20	1,08	1,04	0,85	0,50
Restaurantes e hotéis	6,60	6,99	6,43	7,13	4,67	3,59	3,06	6,54
Bens e serviços diversos	2,05	2,57	2,22	1,31	1,98	2,65	0,99	2,61

Total e agregados especiais	Nacional	Norte	Centro	Área metropolitana de Lisboa	Alentejo	Algarve	Região Autónoma dos Açores	Região Autónoma da Madeira
<b>Total</b>	<b>5,33</b>	<b>5,55</b>	<b>5,72</b>	<b>5,17</b>	<b>4,79</b>	<b>5,22</b>	<b>2,38</b>	<b>4,97</b>
Total exceto habitação	5,46	5,68	5,82	5,32	4,89	5,36	2,41	5,04
Total exc. produtos alimentares não transformados e energéticos	3,82	4,01	3,86	3,90	2,97	3,34	1,80	4,02
Total exceto produtos alimentares não transformados	5,26	5,50	5,71	5,03	4,78	4,82	2,75	5,23
Total exceto produtos energéticos	4,07	4,24	4,10	4,19	3,26	3,98	1,51	3,89
Prod. alimentares não transformados	5,83	5,84	5,79	6,25	4,87	8,03	-0,31	3,09
Produtos energéticos	19,82	19,88	21,35	19,08	20,48	19,63	11,40	16,30
Bens	6,81	7,01	7,53	6,57	6,02	6,72	2,74	6,07
Serviços	3,12	3,27	2,68	3,38	2,59	2,81	1,70	3,33

Fonte: INE, Índice de Preços no Consumidor.

Nota <sup>(1)</sup> Classificação do Consumo Individual por Objetivo.

## 9 - Variação mensal por Regiões NUTS II

Base 100=2012

Março 2022

Unidade: %

Classes COICOP <sup>(1)</sup>	Nacional	Norte	Centro	Área metropolitana de Lisboa	Alentejo	Algarve	Região Autónoma dos Açores	Região Autónoma da Madeira
Produtos alimentares e bebidas não alcoólicas	2,58	2,67	2,84	2,48	1,92	3,09	0,96	3,01
Bebidas alcoólicas e tabaco	3,27	3,13	3,47	4,48	0,99	2,75	0,49	2,65
Vestuário e calçado	22,55	27,21	22,88	16,31	22,71	26,51	22,02	22,18
Habituação, água, eletricidade, gás e outros combustíveis	0,59	0,65	1,07	0,31	0,61	0,25	0,35	0,85
Acessórios, equip. doméstico, manut. corrente da habitação	0,63	0,67	0,95	0,49	0,02	1,07	-0,13	0,55
Saúde	0,28	0,22	0,44	0,26	0,18	0,27	0,10	0,07
Transportes	3,58	3,65	3,96	3,13	4,24	3,43	3,10	4,48
Comunicações	0,12	0,00	0,11	0,26	0,10	0,14	0,04	-0,01
Lazer, recreação e cultura	-0,16	-0,21	-0,97	0,26	0,25	-0,70	-0,48	0,09
Educação	0,01	0,02	0,03	0,00	0,00	0,00	0,00	0,20
Restaurantes e hotéis	1,49	0,94	0,91	2,29	1,05	1,16	1,45	1,81
Bens e serviços diversos	0,32	0,31	0,25	0,40	0,03	0,23	0,81	0,34

Total e agregados especiais	Nacional	Norte	Centro	Área metropolitana de Lisboa	Alentejo	Algarve	Região Autónoma dos Açores	Região Autónoma da Madeira
<b>Total</b>	<b>2,51</b>	<b>2,83</b>	<b>2,67</b>	<b>2,18</b>	<b>2,24</b>	<b>2,45</b>	<b>1,75</b>	<b>2,85</b>
Total exceto habitação	2,61	2,93	2,75	2,30	2,31	2,58	1,78	2,93
Total exc. produtos alimentares não transformados e energéticos	2,16	2,54	2,15	1,88	1,80	1,99	1,79	2,71
Total exceto produtos alimentares não transformados	2,56	2,91	2,69	2,20	2,32	2,38	1,87	2,98
Total exceto produtos energéticos	2,17	2,49	2,20	1,89	1,80	2,12	1,68	2,60
Prod. alimentares não transformados	2,18	2,17	2,56	2,03	1,81	2,97	0,88	1,87
Produtos energéticos	6,22	6,21	6,83	5,98	6,42	6,04	2,52	5,31
Bens	3,83	4,43	3,98	3,31	3,28	3,68	2,24	3,97
Serviços	0,54	0,35	0,48	0,73	0,39	0,50	0,79	1,20

Fonte: INE, Índice de Preços no Consumidor.

Nota :<sup>(1)</sup> Classificação do Consumo Individual por Objetivo.

## NOTA METODOLÓGICA

### Índice de Preços no Consumidor 2022 – alterações decorrentes do encadeamento anual

Com a publicação do Índice de Preços no Consumidor (IPC) em janeiro de cada ano, a estrutura de despesa e os bens e serviços incluídos no cabaz são atualizados no âmbito do processo de encadeamento dos índices.

A estrutura de ponderação do IPC, que tem subjacente o conceito de despesa monetária de consumo final das famílias, tem como principal referência os dados detalhados (finais de 2019 e preliminares de 2020) das Contas Nacionais Portuguesas (SEC 2010). A utilização destes dados é determinada pela regulamentação da União Europeia e pelas recomendações do Eurostat para o cálculo do Índice Harmonizado de Preços no Consumidor (IHPC), com o objetivo de melhorar a qualidade estatística da informação produzida, bem como de assegurar a comparabilidade entre os Estados Membros.

A utilização de informação de Contas Nacionais enquanto fonte primária permite incorporar, de forma sistemática, as alterações de preços e de quantidades dos bens e serviços adquiridos pelas famílias. Assegura ainda um elevado grau de coerência e consistência com outras variáveis fundamentais para a análise económica. As Contas Nacionais são compiladas numa lógica de equilíbrio entre os recursos disponíveis de cada produto (produção interna e importações) e as respetivas utilizações (exportações e despesa interna).

Como o grau de detalhe de produtos incluídos no IPC é superior ao proporcionado pelas Contas Nacionais, para níveis mais desagregados da despesa é utilizada a informação proveniente do Inquérito às Despesas das Famílias e dos Censos, complementada com outras fontes de informação de natureza administrativa, bem como outros inquéritos realizados pelo INE. Esta informação permite igualmente a atualização dos bens e serviços que integram o cabaz do IPC.

Em consequência do acesso a informação de base mais rica e atualizada, nomeadamente obtida a partir de fontes administrativas, são de referir as alterações introduzidas na estrutura de ponderação e/ou amostras dos seguintes bens e serviços: cigarros, eletricidade, gás natural, medicamentos e especialidades farmacêuticas, automóveis novos, telecomunicações, jornais e periódicos, jogos e apostas, seguros e serviços financeiros.

### Impacto da pandemia COVID-19 na estrutura de ponderação do IPC

Tendo em conta o forte impacto da pandemia COVID-19 na estrutura de consumo das famílias, e no seguimento das recomendações do Eurostat para a compilação dos ponderadores do IHPC, (<https://ec.europa.eu/eurostat/documents/10186/10693286/Derivation-of-HICP-weights-for-2022.pdf>), os ponderadores do IPC e IHPC para 2022 foram atualizados, excecionalmente, com recurso adicional a informação preliminar das Contas Nacionais Trimestrais para 2021, complementada com informação mais detalhada disponível, nomeadamente a obtida para os índices de volume de negócios do comércio a retalho e dos serviços.

Em consequência desta atualização, observou-se uma alteração significativa das estruturas de ponderação do IPC e do IHPC, sendo de salientar o aumento dos ponderadores das classes dos *Transportes* e dos *Restaurantes e Hotéis*, refletindo o forte aumento da despesa nestas duas classes e compensando parcialmente as fortes reduções ocorridas no ano anterior. Em sentido inverso, refletindo sobretudo aquele aumento, destaca-se a redução dos ponderadores das classes dos *Produtos alimentares e bebidas não alcoólicas*, da *Habitação, água, eletricidade, gás e outros combustíveis* e dos *Bens e serviços diversos*.

Estas alterações são evidentes também em algumas categorias mais finas, nomeadamente com o aumento do peso relativo dos *Combustíveis e lubrificantes para equipamento para transporte pessoal*, dos *Restaurantes, cafés e estabelecimentos similares* e dos *Serviços de alojamento*. Em sentido oposto, diminuíram nomeadamente os pesos relativos da *Eletricidade* e dos *Veículos Automóveis*.

No quadro seguinte apresentam-se os ponderadores das classes do IPC para 2021 e 2022:

### Estrutura de ponderação do IPC

Classes COICOP <sup>(1)</sup>	2021	2022
1 Produtos alimentares e bebidas não alcoólicas	246,3	237,5
2 Bebidas alcoólicas e tabaco	47,1	41,7
3 Vestuário e calçado	51,6	53,6
4 Habitação, água, eletricidade, gás e outros combustíveis	93,1	87,7
5 Acessórios, equipamento doméstico e manutenção corrente da habitação	64,7	64,7
6 Saúde	87,1	84,1
7 Transportes	157,6	165,7
8 Comunicações	39,6	39,1
9 Lazer, recreação e cultura	48,1	46,1
10 Educação	17,8	16,4
11 Restaurantes e hotéis	48,9	70,2
12 Bens e serviços diversos	98,1	93,2
<b>Total</b>	<b>1000,0</b>	<b>1000,0</b>

**Fonte:** INE, Índice de Preços no Consumidor.

**Notas:**

<sup>(1)</sup> COICOP – Classificação do Consumo Individual por Objetivo.

O IPC regional contribui cerca de 2% para o IPC nacional.

## Índice de Preços no Consumidor

O índice de Preços no Consumidor (IPC) mede a evolução temporal dos preços de um conjunto de bens e serviços representativos da estrutura de despesa de consumo da população residente em Portugal. É importante ter presente que o IPC não é um indicador do nível de preços, mas antes um indicador da respetiva variação.

A estrutura de ponderação do IPC é determinada a partir da componente de despesa monetária de consumo privado das Contas Nacionais e complementada pelos resultados do Inquérito às Despesas das Famílias (IDEF) realizado em 2015/2016, do Recenseamento Geral da Habitação que ocorreu em 2011 e de outras fontes de natureza administrativa. Os bens e serviços que constituem o cabaz do indicador resultam do IDEF e de informação auxiliar, com origem diversa, que inclui outros inquéritos disponíveis no INE, assim como dados administrativos.

Os bens e serviços encontram-se classificados em doze classes de despesa.

A metodologia de encadeamento que serve de base ao cálculo do indicador permite que a estrutura de ponderação seja atualizada anualmente tendo em conta a informação disponível, sendo valorizada a preços médios de dezembro do ano anterior.

### Taxa de variação mensal

A variação mensal compara índices entre dois meses consecutivos. Embora permita um acompanhamento corrente do andamento dos preços, é influenciada por efeitos sazonais e outros mais específicos localizados num (ou em ambos) dos meses comparados.

$$\left( \frac{I_t}{I_{t-1}} - 1 \right) \times 100$$

Sendo:

$I_t$  = índice do mês  $t$

$t$  = nº de ordem do mês = 1,2,3...n

### Taxa de variação homóloga

A variação homóloga compara o índice do mês corrente com o do mesmo mês do ano anterior. Esta taxa, perante um padrão estável de sazonalidade, não é afetada por oscilações desta natureza podendo, no entanto, ser influenciada por efeitos específicos localizados nos meses comparados.

$$\left( \frac{I_t}{I_{t-12}} - 1 \right) \times 100$$

### Taxa de variação média dos últimos 12 meses

A variação média dos últimos doze meses compara o índice médio dos últimos doze meses com o dos doze meses imediatamente anteriores. Tal como uma média móvel, esta taxa é menos sensível a alterações esporádicas e não é afetada por flutuações sazonais. No mês de dezembro, corresponde à taxa de inflação anual.

$$\left( \frac{\sum_{j=0}^{11} I_{t-j}}{\sum_{j=0}^{11} I_{t-j-12}} - 1 \right) \times 100$$

### Índice de inflação subjacente (total exceto produtos alimentares não transformados e energéticos)

O indicador de inflação subjacente é obtido do índice total excluindo os preços dos produtos alimentares não transformados e dos produtos energéticos. Pretende-se com estas exclusões eliminar algumas das componentes mais expostas a “choques” temporários.

### Contribuições

A contribuição representa o efeito individual de uma dada classe na formação da taxa de variação do índice total, sendo apresentada em pontos percentuais.

Sendo o IPC um índice encadeado, o cálculo das contribuições para a variação homóloga deve ter esse aspeto em consideração. Maior detalhe sobre o cálculo de contribuições pode ser obtido no Consumer Price Index Manual, Theory and Practice, 2004, cap. 9, pág. 38, do International Labour Organization, disponível em <http://www.ilo.org/public/english/bureau/stat/guides/cpi/index.htm>

Em consequência, as contribuições das classes refletem, além das variações dos índices respetivos, as alterações nos ponderadores com o processo de encadeamento. Refira-se ainda que as contribuições são calculadas com índices não arredondados de modo que a sua soma corresponda à taxa de variação homóloga do IPC.