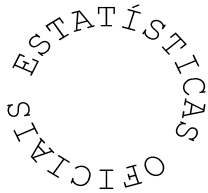


# REGIÃO AUTÓNOMA DA MADEIRA

SECRETARIA REGIONAL DO PLANO E FINANÇAS

DIRECÇÃO REGIONAL DE ESTATÍSTICA



INDICADORES DE ACTIVIDADE ECONÓMICA

Índice de Preços no Consumidor

Dezembro 2008

**Catálogo Recomendada**

**Índice de Preços no Consumidor da Região Autónoma da Madeira. Funchal, 1981**

Índice de Preços no Consumidor da Região Autónoma da Madeira /  
Direcção Regional de Estatística.- Jan. 1981- .- Funchal: D.R.E.,  
1981- .- Mensal  
ISSN 1646-9429 = Índice de Preços no Consumidor da Região  
Autónoma da Madeira

**Director Regional**

Dr. Carlos Estudante

**Técnicos Responsáveis**

Dr.ª Ângela Gouveia

E-mail: [angela.gouveia@ine.pt](mailto:angela.gouveia@ine.pt)

Dr.ª Guida Rodrigues

E-mail: [guida.rodrigues@ine.pt](mailto:guida.rodrigues@ine.pt)

**Editor**

Direcção Regional de Estatística

Calçada de Santa Clara 38 1º

9004 – 545 Funchal

Telefone: (+351) 291 720060

Fax: (+351) 291 741909

E-mail: [drem@ine.pt](mailto:drem@ine.pt)

Internet: <http://estatistica.gov-madeira.pt/>

**Impressão**

Direcção Regional de Estatística

**Data de disponibilidade da informação**

15 de Janeiro de 2009

**Tiragem**

20 exemplares

Depósito Legal Nº 271932/08

**Preço**

Suporte papel 1,70 €(Iva incluído)

Suporte electrónico 0,85 €(Iva incluído)

# ÍNDICE

	Págs.
Sinais convencionais .....	4
Nota metodológica .....	5
Análise de Resultados .....	7
Índice de Preços no Consumidor Base 100=2002 .....	9
Índices Mensais .....	13
Variação média dos últimos 12 meses .....	14
Variação mês n do ano N / mês n do ano (N-1) .....	15
Variação mês n / mês (n-1) .....	16

## SINAIS CONVENCIONAIS

Sinal	Designação
...	Valor confidencial
x	Valor não disponível
$\epsilon$	Valor inferior a metade do módulo da unidade utilizada
//	Não aplicável
$\perp$	Quebra de série/comparabilidade
f	Valor previsto
$P_e$	Valor preliminar
$P_o$	Valor provisório
$R_c$	Valor rectificado
$R_v$	Valor revisto
§	Valor com coeficiente de variação elevado (aplicado no casos em que o valor é divulgado)

Todos os valores são arredondados, para publicação, a um decimal.

Por questões de arredondamento, a partir da agregação de sub-índices, poderão obter-se resultados, ligeiramente, diferentes (+/- 0,1 pontos).

Igualmente, por questões de arredondamento, a variação média anual poderá apresentar diferenças, face ao índice médio.

## NOTA METODOLÓGICA

**Índice de Preços no Consumidor** - indicador que tem por finalidade medir a evolução no tempo dos preços de um conjunto de bens e serviços considerados representativos da estrutura de consumo da população residente em Portugal. O IPC não é, desta forma, um indicador do nível de preços registado entre períodos diferentes mas antes um indicador da sua variação. A estrutura de consumo da actual série do IPC (2002 = 100) bem como os bens e serviços que constituem o cabaz do indicador foram inferidos com base no Inquérito aos Orçamentos Familiares realizado em 2000. O IPC encontra-se classificado em doze classes de produtos e a sua compilação resulta da agregação de sete índices de preços regionais.

**Base de preços** – preços médios de 2002.

### Fórmulas de cálculo para as Taxas de variação do Índice apresentadas:

Sendo:

$I_t$  = índice do mês t  
 $t$  = nº de ordem do mês = 1,2,3...n

#### \* **Taxa de variação mensal**

A variação mensal compara o nível do índice entre dois meses consecutivos. Embora seja um indicador que permite um acompanhamento corrente do andamento dos preços, o cálculo desta taxa de variação é particularmente influenciado por efeitos de natureza sazonal e outros mais específicos localizados num (ou em ambos) dos meses comparados.

$$\left( \frac{I_t}{I_{t-1}} - 1 \right) \times 100$$

#### \* **Taxa de variação homóloga**

A variação homóloga compara o nível do índice entre o mês corrente e o mesmo mês do ano anterior. Esta taxa de variação, perante um padrão estável de sazonalidade, não é afectada por oscilações desta natureza podendo, no entanto, ser influenciada por efeitos localizados num mês específico.

$$\left( \frac{I_t}{I_{t-12}} - 1 \right) \times 100$$

\* **Taxa de variação média dos últimos 12 meses**

A variação média dos últimos doze meses compara o nível do índice médio dos últimos doze meses com os doze meses imediatamente anteriores. Por ser uma média móvel, esta taxa de variação é menos sensível a alterações esporádicas nos preços. O valor obtido no mês de Dezembro tem sido utilizado como indicador de referência no plano da concertação social, sendo por isso associado à taxa de inflação anual.

$$\left( \frac{\sum_{j=0}^{11} I_{t-j}}{\sum_{j=0}^{11} I_{t-j-12}} - 1 \right) \times 100$$

# ANÁLISE DE RESULTADOS

## 1. Variação Média dos Últimos 12 Meses

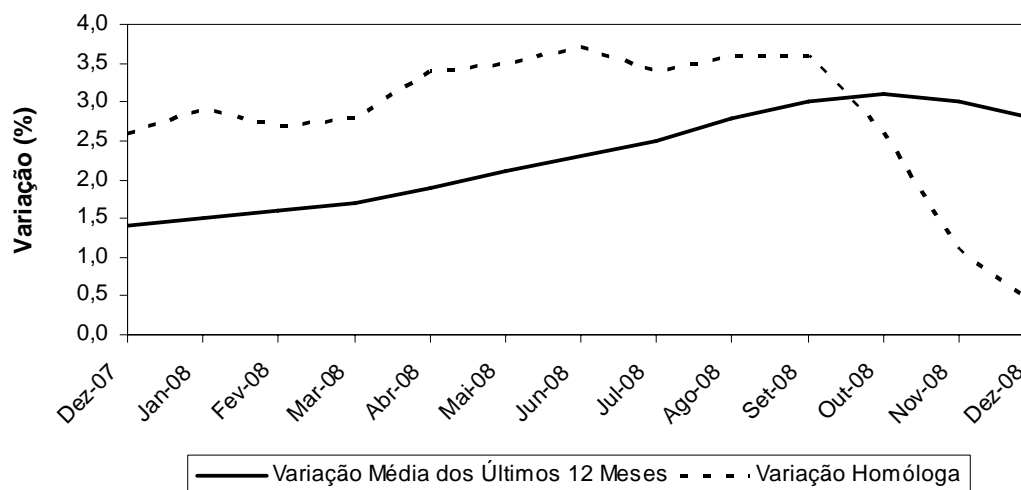
Em Dezembro de 2008, a variação média registada pelo Índice de Preços no Consumidor (IPC) nos últimos doze meses – Total Geral – foi de +2,8%, valor inferior em 0,2 pontos percentuais (p.p.) ao registado no mês anterior.

Em todas as classes observaram-se variações médias positivas com excepção das classes do “Vestuário e Calçado” (-5,4%), “Comunicações” (-1,3%), “Saúde” e “Bens e Serviços Diversos” ambas com -0,3%. Destacam-se pela sua expressão, as variações ocorridas nos “Produtos Alimentares e Bebidas não Alcoólicas” e “Habitação, Água, Electricidade, Gás e Outros Combustíveis”, com subidas de +6,6% e +5,7% respectivamente.

## 2. Variação Homóloga

A taxa de variação homóloga, ou seja, o aumento de preços em relação ao mesmo mês do ano anterior (Dezembro de 2008 face a Dezembro de 2007) foi de +0,4%, valor inferior em 0,7 pontos percentuais ao registado no mês anterior. As classes “Habitação, Água, Electricidade, Gás e Outros Combustíveis” (+6,2%) e “Restaurante e Hotéis” (+4,9%) apresentaram os maiores aumentos. A quebra mais expressiva ocorreu no “Vestuário e Calçado” (-7,7%).

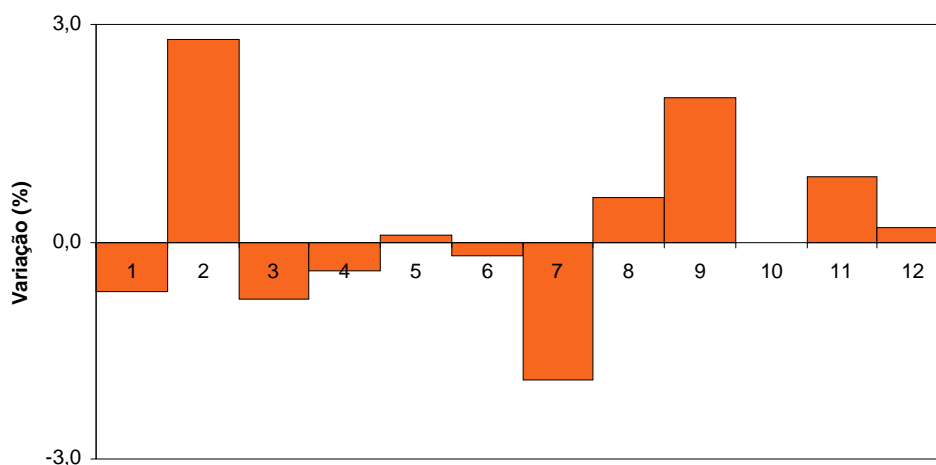
Gráfico 1 – Variações Homóloga e Média dos Últimos 12 Meses  
IPC Total



### 3. Variação Mensal

A nível mensal, a variação dos preços, em Dezembro de 2008, foi de -0,4% face ao mês anterior. A classe em evidência foi a dos “Transportes”, com uma variação mensal de -1,9%.

Gráfico 2 – Variação mensal das Classes de Despesa



Classes de Despesa (COICOP)

COICOP	Designação	COICOP	Designação
01	Produtos Alimentares e Bebidas não Alcoólicas	07	Transportes
02	Bebidas Alcoólicas e Tabaco	08	Comunicações
03	Vestuário e Calçado	09	Lazer, Recreação e Cultura
04	Habituação, Água, Electricidade, Gás e Outros Combustíveis	10	Educação
05	Acessórios para o Lar, Equipamentos Domésticos e Manutenção Corrente da Habitação	11	Restaurantes e Hotéis
06	Saúde	12	Bens e Serviços Diversos



# QUADROS DETALHADOS

## Índice de Preços no Consumidor

Base 100=2002

### Região Autónoma Madeira

(Continua)

Ano: 2007						Classe, Grupos e Subgrupos	Ano: 2008					
Jul	Ago	Set	Out	Nov	Dez		Jul	Ago	Set	Out	Nov	Dez
113,3	112,3	112,5	113,1	114,9	115,4	<b>Produtos alimentares e bebidas não alcoólicas</b>	<b>120,5</b>	<b>119,5</b>	<b>121,1</b>	<b>120,0</b>	<b>120,7</b>	<b>119,8</b>
114,1	113,1	113,3	113,9	115,8	116,3	Produtos alimentares	121,6	120,6	122,2	121,2	121,9	120,8
133,7	133,8	133,5	133,9	134,7	134,9	Pão e cereais	152,5	152,7	153,9	153,4	154,4	153,9
111,2	109,7	110,8	108,7	109,6	109,4	Carne	111,6	109,8	111,8	110,4	111,1	111,8
129,8	119,3	115,0	111,0	116,0	118,0	Peixe	127,0	116,3	116,4	116,4	124,0	112,8
100,4	104,2	104,9	108,2	112,2	113,2	Leite, queijo e ovos	116,2	114,7	113,4	113,0	111,2	108,7
109,3	107,5	108,5	110,7	118,6	123,1	Óleos e Gorduras	131,4	131,0	130,8	127,9	122,6	122,7
111,9	114,5	110,4	111,1	110,6	104,8	Frutas	114,8	118,0	115,1	112,8	113,4	108,5
95,1	93,8	97,8	102,2	102,9	105,3	Produtos hortícolas	96,1	98,0	106,3	104,7	104,5	110,1
117,9	119,2	118,8	119,5	122,3	124,7	Açúcar, confeitaria, mel e outros produtos à base de açúcar	119,3	119,2	119,8	119,7	119,5	117,5
90,6	89,6	89,8	90,1	90,6	89,7	Produtos alimentares n. d.	88,4	87,3	88,3	89,2	89,6	89,8
90,2	90,3	90,6	91,7	91,3	91,5	Bebidas não alcoólicas	89,3	90,7	89,8	89,3	89,5	89,4
97,3	98,0	98,3	99,0	98,3	98,1	Café, chá e cacau	97,5	97,7	96,5	97,4	98,3	98,9
86,8	86,8	87,1	88,4	88,0	88,4	Água mineral, refrigerantes e sumos de frutas e de produtos hortícolas	85,5	87,4	86,6	85,5	85,4	84,9
<b>127,3</b>	<b>127,2</b>	<b>127,3</b>	<b>127,3</b>	<b>127,3</b>	<b>127,1</b>	<b>Bebidas alcoólicas e tabaco</b>	<b>127,9</b>	<b>127,9</b>	<b>127,9</b>	<b>127,9</b>	<b>127,9</b>	<b>131,5</b>
102,9	102,6	103,1	102,9	102,8	102,0	Bebidas alcoólicas	106,3	106,6	106,7	106,3	106,3	106,4
94,4	91,2	93,3	93,0	92,5	89,1	Bebidas espirituosas	92,1	91,9	92,2	92,2	92,0	91,9
105,1	105,1	105,8	105,2	105,2	105,2	Vinho	112,6	112,7	112,1	111,9	112,1	112,1
94,9	97,4	95,5	96,3	96,7	97,7	Cerveja	97,4	98,6	99,3	98,3	98,3	98,6
132,1	132,1	132,1	132,1	132,1	132,1	Tabaco	132,1	132,1	132,1	132,1	132,1	136,4
132,1	132,1	132,1	132,1	132,1	132,1	Tabaco	132,1	132,1	132,1	132,1	132,1	136,4
<b>74,4</b>	<b>66,8</b>	<b>76,8</b>	<b>80,5</b>	<b>80,3</b>	<b>80,2</b>	<b>Vestuário e calçado</b>	<b>71,3</b>	<b>66,3</b>	<b>73,4</b>	<b>74,5</b>	<b>74,6</b>	<b>74,0</b>
74,3	66,9	78,5	81,2	80,9	80,8	Vestuário	73,4	68,7	76,7	77,2	77,3	77,2
83,7	82,8	83,7	84,5	81,4	81,9	Materiais para vestuário	86,2	86,1	86,8	86,8	86,8	86,8
74,0	66,6	78,4	81,1	80,7	80,7	Artigos de vestuário	73,1	68,3	76,4	76,9	77,0	76,9
75,2	63,8	75,1	81,2	81,3	81,3	Outros artigos e acessórios de vestuário	81,5	81,0	84,2	90,2	88,6	90,2
124,5	124,8	125,1	125,1	125,1	126,8	Limpeza, reparação e aluguer de vestuário	132,6	132,6	132,6	132,6	132,6	128,5
74,7	66,6	72,5	78,5	78,9	78,5	Calçado incluindo reparação e aluguer	65,8	60,5	65,0	67,6	67,6	65,9
74,6	66,4	72,4	78,4	78,7	78,4	Calçado	65,6	60,2	64,8	67,4	67,4	65,7
108,6	108,6	108,6	108,6	108,6	106,3	Reparação e aluguer de calçado	107,7	107,7	107,7	108,2	108,2	108,2
<b>125,0</b>	<b>125,0</b>	<b>124,9</b>	<b>125,0</b>	<b>125,2</b>	<b>125,9</b>	<b>Habituação, água, electricidade, gás e outros combustíveis</b>	<b>132,4</b>	<b>134,4</b>	<b>134,4</b>	<b>134,4</b>	<b>134,2</b>	<b>133,7</b>
108,2	108,2	107,6	108,2	107,6	107,6	Rendas efectivas pagas pela habitação	111,1	111,1	111,9	111,9	111,9	111,9
108,2	108,2	107,6	108,2	107,6	107,6	Rendas efectivas pagas por inquilinos	111,1	111,1	111,9	111,9	111,9	111,9
120,2	120,2	120,3	120,2	120,3	120,3	Manutenção e reparação de habitações	127,5	127,4	127,2	127,2	126,1	126,1
118,9	118,9	118,9	118,7	118,7	118,7	Materiais para a manutenção e reparação de habitações	119,9	119,9	119,1	119,2	115,1	115,2
120,8	120,8	120,8	120,8	121,0	121,0	Serviços para a manutenção e reparação de habitações	130,4	130,4	130,4	130,4	130,4	130,4
161,3	161,3	161,3	161,3	161,3	161,3	Abastecimento de água e serviços diversos relacion. c/ a habitação	161,5	181,0	181,0	181,0	181,0	181,0
163,8	163,8	163,8	163,8	163,8	163,8	Abastecimento de água	163,8	186,1	186,1	186,1	186,1	186,1
150,0	150,0	150,0	150,0	150,0	150,0	Recolha de lixo e saneamento básico	150,0	150,0	150,0	150,0	150,0	150,0
117,6	117,6	117,6	117,6	117,6	117,6	Outros serviços relacionados com a habitação	124,5	124,5	124,5	124,5	124,5	124,5
125,0	125,0	125,0	125,0	125,6	126,8	Electricidade, gás e outros combustíveis	135,6	135,3	135,1	135,1	135,1	134,0
113,2	113,2	113,2	113,2	113,2	113,2	Electricidade	119,9	119,9	119,9	119,9	119,9	119,9
140,1	140,1	140,1	140,1	141,5	144,2	Gás	155,6	154,9	154,4	154,4	154,4	152,3
92,1	92,1	92,1	91,9	91,9	90,3	Combustíveis sólidos	93,4	93,3	92,7	92,7	92,7	92,7

**Índice de Preços no Consumidor**  
Base 100=2002

**Região Autónoma Madeira**

(Continuação)

Ano: 2007						Classe, Grupos e Subgrupos	Ano: 2008					
Jul	Ago	Set	Out	Nov	Dez		Jul	Ago	Set	Out	Nov	Dez
<b>106,5</b>	<b>106,3</b>	<b>105,9</b>	<b>105,6</b>	<b>105,4</b>	<b>105,4</b>	<b>Acessórios para lar, equip. doméstico, manut. corrente da habitação</b>	<b>106,8</b>	<b>107,3</b>	<b>107,4</b>	<b>107,5</b>	<b>107,8</b>	<b>107,9</b>
107,5	106,2	106,2	105,2	105,2	105,3	Mobiliário e acessórios, carpetes e outros revest. para pavimentos	107,0	107,7	107,6	108,1	108,8	109,0
108,5	107,0	107,0	106,8	106,8	107,0	Mobiliário e acessórios	108,4	109,1	109,1	110,2	111,1	111,3
90,9	90,9	90,9	81,8	81,8	81,7	Carpetes e outros revestimentos para pavimentos	82,4	82,4	82,4	76,4	76,4	76,1
128,8	128,8	128,8	128,8	128,8	128,8	Reparação de mobiliário e aces., carp. e out. revest. para pavimentos	139,7	139,7	139,7	139,7	139,7	139,7
104,9	104,8	102,3	102,4	99,6	99,7	Têxteis de uso doméstico	98,6	98,6	98,6	99,2	99,6	99,8
104,9	104,8	102,3	102,4	99,6	99,7	Têxteis de uso doméstico	98,6	98,6	98,6	99,2	99,6	99,8
96,2	96,3	96,2	96,0	96,1	96,8	Equipamento doméstico	97,2	97,2	97,1	96,1	95,4	95,8
91,8	92,0	91,9	91,6	91,7	92,5	Grandes aparelhos domésticos	92,8	92,8	92,7	91,5	90,7	90,7
82,9	82,7	83,0	83,3	83,3	82,8	Pequenos electrodomésticos	83,2	82,9	83,5	83,5	83,7	83,3
132,9	132,9	132,9	132,9	132,9	132,9	Reparação de equipamento doméstico	134,6	134,4	134,4	134,4	134,5	137,9
104,5	104,5	104,5	103,5	103,6	103,6	Vidros, louças e outros utensílios de uso doméstico	101,1	101,1	101,0	100,8	101,1	101,1
104,5	104,5	104,5	103,5	103,6	103,6	Vidros, louças e outros utensílios de uso doméstico	101,1	101,1	101,0	100,8	101,1	101,1
112,0	112,3	112,1	112,1	112,1	112,0	Ferramentas e equipamento para casa e jardim	112,7	112,7	113,3	113,8	114,3	114,3
122,7	122,7	122,3	122,4	122,4	120,3	Grandes ferramentas e equipamento para casa e jardim	118,6	118,4	119,5	120,4	120,4	118,9
111,8	112,1	111,9	111,9	111,9	111,9	Pequenas ferramentas e acessórios diversos	112,7	112,7	113,2	113,8	114,2	114,3
109,4	110,1	110,0	110,2	110,2	110,0	Bens e serviços para a manutenção corrente da habitação	112,5	113,1	113,6	113,5	113,5	113,4
98,7	100,2	100,0	100,4	100,4	99,9	Bens de uso doméstico não duradouros	97,9	99,2	100,1	100,0	100,0	99,6
119,3	119,3	119,3	119,3	119,3	119,3	Serviços domésticos e serviços relativos à habitação	126,1	126,1	126,1	126,1	126,1	126,1
<b>116,1</b>	<b>116,0</b>	<b>115,7</b>	<b>115,7</b>	<b>115,7</b>	<b>115,7</b>	<b>Saúde</b>	<b>116,1</b>	<b>116,0</b>	<b>115,8</b>	<b>115,2</b>	<b>114,7</b>	<b>114,5</b>
102,7	102,5	101,8	101,7	101,5	101,7	Produtos, aparelhos e equipamentos médicos	101,7	101,5	101,0	99,1	97,9	97,3
99,0	98,7	97,7	97,6	97,4	97,6	Produtos farmacêuticos	96,6	96,3	95,6	93,0	91,1	89,8
95,4	95,4	95,9	95,9	95,9	95,9	Outros produtos e material farmacêutico	96,8	96,8	96,0	96,5	97,2	96,7
115,0	115,0	115,0	115,0	115,0	115,0	Aparelhos e material terapêutico	118,0	118,0	118,0	118,0	118,4	120,0
125,4	125,4	125,4	125,4	125,5	125,5	Serviços para doentes ambulatórios	125,6	125,6	125,6	125,7	125,8	125,8
129,1	129,1	129,1	129,1	129,1	129,1	Serviços médicos	129,1	129,1	129,1	129,1	129,1	129,1
129,7	129,7	129,7	129,7	129,9	129,9	Serviços de medicina dentária	130,3	130,3	130,3	130,3	130,5	130,5
104,1	104,1	104,1	104,1	104,1	104,1	Serviços de paramédicos	104,1	104,1	104,1	104,9	104,9	104,8
118,3	118,3	118,3	118,3	118,3	118,3	Serviços hospitalares	123,3	123,3	123,3	123,3	123,3	123,3
118,3	118,3	118,3	118,3	118,3	118,3	Serviços hospitalares	123,3	123,3	123,3	123,3	123,3	123,3
<b>120,2</b>	<b>119,9</b>	<b>118,7</b>	<b>119,3</b>	<b>120,0</b>	<b>120,6</b>	<b>Transportes</b>	<b>125,1</b>	<b>124,1</b>	<b>121,9</b>	<b>120,2</b>	<b>115,5</b>	<b>113,3</b>
109,1	108,3	108,1	107,8	107,5	107,4	Aquisição de veículos	104,1	103,8	103,1	103,1	102,8	102,7
109,5	108,7	108,5	108,2	107,9	107,8	Veículos automóveis	104,4	104,1	103,4	103,5	103,2	103,0
78,1	79,0	79,0	79,0	78,9	78,9	Motorizadas e motociclos	78,9	78,8	78,8	78,8	78,8	78,8
91,9	91,9	91,9	92,3	92,3	93,1	Bicicletas	91,8	91,9	91,9	91,9	91,9	91,7
134,1	134,0	131,4	133,3	135,0	136,6	Utilização de equipamento para transporte pessoa	147,9	145,5	142,1	139,5	129,8	123,7
108,0	108,1	108,5	108,5	106,3	106,9	Peças e acessórios para equipamento para transporte pessoal	102,6	102,8	103,3	103,3	103,4	103,4
146,7	146,3	141,2	145,1	148,9	151,9	Combustíveis e lubrificantes para equipamento de transp. pessoal	170,9	165,7	159,1	153,9	135,4	123,5
127,7	127,7	127,7	127,7	127,7	127,7	Manutenção e reparação de equipamento para transporte pessoal	131,2	131,1	131,1	131,1	131,1	131,1
96,2	97,8	97,8	96,5	94,4	94,4	Serviços relacionados com o equipamento para transporte pessoal	99,8	102,8	102,8	104,3	102,3	103,0
110,5	111,3	111,2	111,1	111,1	111,1	Serviços de transportes	119,5	121,1	117,9	112,9	110,0	114,6
109,6	109,6	109,6	109,6	109,6	109,6	Transportes rodoviários de passageiros	115,3	115,3	115,3	115,3	115,3	115,3
113,2	118,1	117,5	117,0	116,9	117,0	Transportes aéreos de passageiros	139,3	148,7	129,4	98,9	80,7	109,0
126,6	126,6	126,6	103,6	103,6	103,6	Transportes de passageiros por mar	150,2	154,0	147,3	117,5	109,2	105,0
114,8	114,8	114,8	114,8	114,8	114,8	Outros serviços de transportes adquiridos	126,4	126,4	126,4	126,4	126,4	126,4

**Índice de Preços no Consumidor**  
Base 100=2002

**Região Autónoma Madeira**

(Continuação)

Ano: 2007						Classe, Grupos e Subgrupos	Ano: 2008					
Jul	Ago	Set	Out	Nov	Dez		Jul	Ago	Set	Out	Nov	Dez
<b>98,1</b>	<b>98,1</b>	<b>98,2</b>	<b>98,1</b>	<b>98,1</b>	<b>98,2</b>	<b>Comunicações</b>	<b>95,9</b>	<b>96,1</b>	<b>95,9</b>	<b>95,8</b>	<b>95,5</b>	<b>96,1</b>
106,0	106,0	106,0	106,0	106,0	106,0	Serviços postais	106,0	110,1	110,1	110,1	110,1	110,1
106,0	106,0	106,0	106,0	106,0	106,0	Serviços postais	106,0	110,1	110,1	110,1	110,1	110,1
19,3	19,1	18,3	18,4	18,4	17,9	Equipamento telefónico e de telecópia	14,7	14,6	14,4	14,2	13,8	13,7
19,3	19,1	18,3	18,4	18,4	17,9	Equipamento telefónico e de telecópia	14,7	14,6	14,4	14,2	13,8	13,7
99,0	99,0	99,0	99,0	99,0	99,0	Serviços telefónicos e de telecópia	96,8	96,9	96,8	96,7	96,4	96,9
99,0	99,0	99,0	99,0	99,0	99,0	Serviços telefónicos e de telecópia	96,8	96,9	96,8	96,7	96,4	96,9
<b>101,4</b>	<b>102,7</b>	<b>102,9</b>	<b>106,2</b>	<b>106,1</b>	<b>107,2</b>	<b>Lazer, recreação e cultura</b>	<b>106,9</b>	<b>107,9</b>	<b>108,6</b>	<b>108,7</b>	<b>107,1</b>	<b>109,2</b>
68,8	69,7	69,6	69,5	69,6	69,3	Equipamento audiovisual, fotográfico e de processamento de dados	66,2	66,3	65,6	64,8	64,6	63,9
72,1	72,1	72,2	72,1	72,1	71,8	Equipamento para recepção, registo e reprodução de som e imagem	70,7	70,5	67,8	65,1	65,1	65,5
82,7	83,5	83,5	83,5	81,3	81,3	Equipamento fotográfico e cinematográfico e instrumentos óptica	79,6	79,6	79,6	79,6	79,1	78,9
56,7	58,3	58,0	58,0	58,0	57,5	Equipamento de processamento de dados	53,1	53,3	53,1	52,9	52,2	50,7
91,0	91,0	91,3	91,3	92,4	92,4	Meios ou suportes de gravação	90,4	90,4	90,4	90,4	91,7	91,4
123,8	123,8	123,8	123,8	123,8	123,8	Reparação de equip. audiovisual, fotográfico e de proces. de dados	123,7	123,7	124,0	124,0	124,0	124,0
106,2	106,2	106,2	106,2	106,2	106,2	Outros bens duradouros para lazer e cultura	104,3	104,3	104,3	103,0	103,0	103,0
106,2	106,2	106,2	106,2	106,2	106,2	Outros bens duradouros para lazer e cultura	104,3	104,3	104,3	103,0	103,0	103,0
89,9	89,8	90,0	90,0	89,1	89,7	Outros artigos e equipamentos recreativos	88,0	88,3	88,4	88,4	89,8	90,6
101,6	101,5	102,1	102,1	101,7	101,5	Jogos, brinquedos e artigos para actividades de recreação e lazer	100,3	100,3	100,1	100,8	100,7	100,6
89,2	89,1	89,1	89,1	89,6	89,5	Outros artigos para actividades de recreação e lazer	89,3	89,3	89,3	89,3	89,3	89,2
62,2	62,2	62,2	62,2	59,4	62,2	Jardinagem	57,0	58,4	59,1	57,7	61,9	65,3
97,5	97,5	96,5	96,5	96,5	96,8	Animais de estimação e produtos relacionados	97,7	97,7	97,6	97,6	99,6	99,6
112,5	112,5	112,5	112,5	112,5	112,5	Serviços recreativos e culturais	116,1	116,1	116,1	116,1	116,1	116,2
123,1	123,1	123,1	123,1	123,1	123,1	Serviços recreativos e desportivos	126,7	126,7	126,7	126,7	127,1	127,1
109,6	109,5	109,5	109,5	109,5	109,5	Serviços culturais	113,4	113,4	113,4	113,4	113,4	113,5
146,1	146,1	146,1	146,1	146,1	146,1	Jogos e apostas	146,1	146,1	146,1	146,1	146,1	146,1
127,4	127,3	128,1	131,3	131,3	130,6	Jornais, livros e artigos de papelaria	131,2	131,2	134,4	134,4	134,4	134,4
134,1	134,3	136,1	136,1	136,1	136,1	Livros	136,1	136,1	142,0	142,0	142,0	142,0
127,8	127,8	127,2	139,1	139,1	139,1	Jornais e periódicos	140,2	140,2	140,2	140,2	140,2	140,2
107,4	106,5	106,6	106,6	106,2	102,7	Material impresso diverso e artigos de papelaria	104,4	103,8	104,3	104,4	104,0	104,1
86,3	95,3	95,3	114,5	114,5	123,5	Férias organizadas	116,7	123,8	124,5	126,4	113,5	129,4
86,3	95,3	95,3	114,5	114,5	123,5	Férias organizadas	116,7	123,8	124,5	126,4	113,5	129,4
<b>132,4</b>	<b>132,4</b>	<b>132,4</b>	<b>138,9</b>	<b>138,9</b>	<b>139,3</b>	<b>Educação</b>	<b>139,7</b>	<b>139,7</b>	<b>139,7</b>	<b>142,0</b>	<b>142,0</b>	<b>142,0</b>
112,5	112,5	112,5	113,6	113,6	113,6	Ensino pré-primário e primário	113,6	113,6	113,6	113,7	113,7	113,7
112,5	112,5	112,5	113,6	113,6	113,6	Ensino pré-primário e primário	113,6	113,6	113,6	113,7	113,7	113,7
108,0	108,0	108,0	108,1	108,1	110,4	Ensino básico e complementar	110,4	110,4	110,4	113,4	113,4	113,4
108,0	108,0	108,0	108,1	108,1	110,4	Ensino básico e complementar	110,4	110,4	110,4	113,4	113,4	113,4
161,8	161,8	161,8	176,1	176,1	176,1	Ensino superior	176,1	176,1	176,1	180,0	180,0	180,0
161,8	161,8	161,8	176,1	176,1	176,1	Ensino superior	176,1	176,1	176,1	180,0	180,0	180,0
107,2	107,2	107,2	107,2	107,2	107,2	Outros tipos de ensino	109,1	109,1	109,1	109,1	109,1	109,1
107,2	107,2	107,2	107,2	107,2	107,2	Outros tipos de ensino	109,1	109,1	109,1	109,1	109,1	109,1
<b>116,2</b>	<b>116,4</b>	<b>116,1</b>	<b>116,7</b>	<b>117,1</b>	<b>117,1</b>	<b>Restaurantes e hotéis</b>	<b>120,7</b>	<b>120,6</b>	<b>120,9</b>	<b>121,6</b>	<b>121,7</b>	<b>122,8</b>
116,3	116,5	116,2	116,9	117,2	117,2	Serviços de refeições	120,8	120,8	121,1	121,8	121,9	123,0
116,5	116,8	116,4	116,4	116,8	116,8	Restaurantes, cafés e estabelecimentos similares	120,7	120,7	121,0	121,5	121,6	122,8
113,9	113,9	113,9	122,6	122,6	122,6	Cantinas	122,6	122,6	122,6	125,5	125,5	125,5
111,7	110,5	110,5	109,3	113,9	113,9	Serviços de alojamento	113,3	112,2	112,2	114,3	113,7	113,7
111,7	110,5	110,5	109,3	113,9	113,9	Serviços de alojamento	113,3	112,2	112,2	114,3	113,7	113,7

## Índice de Preços no Consumidor

Base 100=2002

### Região Autónoma Madeira

(Continuação)

Ano: 2007						Classe, Grupos e Subgrupos	Ano: 2008					
Jul	Ago	Set	Out	Nov	Dez		Jul	Ago	Set	Out	Nov	Dez
<b>110,3</b>	<b>110,3</b>	<b>110,4</b>	<b>110,1</b>	<b>110,1</b>	<b>110,1</b>	<b>Bens e serviços diversos</b>	<b>110,8</b>	<b>108,9</b>	<b>108,4</b>	<b>108,1</b>	<b>108,4</b>	<b>108,6</b>
104,0	103,9	104,2	104,4	104,6	104,7	Cuidados pessoais	104,9	104,7	103,9	104,3	104,5	104,9
114,9	114,9	115,0	115,0	115,0	115,0	Salões de cabeleireiro e estabelecimentos de cuidados pessoais	117,3	117,9	117,9	120,4	120,4	121,2
121,0	121,0	121,2	121,2	121,7	122,2	Artigos para cuidados pessoais	119,7	117,5	117,3	117,3	117,6	115,3
102,2	102,1	102,4	102,6	102,9	102,9	Produtos para cuidados pessoais	102,9	102,6	101,6	101,7	101,9	102,3
116,5	115,2	115,2	117,9	117,8	117,7	Artigos pessoais n. e.	126,8	126,8	127,5	127,5	127,8	127,9
129,1	129,1	129,1	130,1	130,1	130,1	Artigos de joalharia e relógios	144,3	144,3	145,6	145,6	145,6	145,6
105,1	102,7	102,7	106,8	106,7	106,5	Outros artigos pessoais	111,0	111,0	111,1	111,1	111,8	111,8
105,0	105,0	105,0	106,1	106,1	106,1	Protecção social	107,9	107,9	107,9	103,0	103,0	103,0
105,0	105,0	105,0	106,1	106,1	106,1	Protecção social	107,9	107,9	107,9	103,0	103,0	103,0
115,5	115,7	115,7	112,7	111,8	111,8	Seguros	110,4	102,0	101,0	100,8	100,8	100,8
97,8	98,5	98,1	98,6	98,6	98,6	Seguros relacionados com a habitação	98,0	98,0	98,0	98,0	98,0	98,0
116,1	116,2	116,2	113,1	112,2	112,2	Seguros relacionados com os transportes	110,8	102,1	101,1	100,9	100,9	100,9
119,8	119,8	119,8	120,9	120,9	120,9	Serviços financeiros	122,2	122,2	122,2	120,9	122,2	122,2
119,8	119,8	119,8	120,9	120,9	120,9	Serviços financeiros	122,2	122,2	122,2	120,9	122,2	122,2
120,9	121,9	121,9	121,9	121,9	121,9	Outros serviços n. e.	123,4	123,4	123,4	123,4	123,4	123,4
120,9	121,9	121,9	121,9	121,9	121,9	Outros serviços n. e.	123,4	123,4	123,4	123,4	123,4	123,4

## Índice de Preços no Consumidor

Base 100=2002

### Região Autónoma Madeira

#### Quadro I Índices mensais

Classes	Anos	Meses											
		Jan	Fev	Mar	Abr	Mai	Jun	Jul	Ago	Set	Out	Nov	Dez
Produtos alimentares e bebidas não alcoólicas	2007	112,8	111,9	113,9	112,8	110,2	110,5	113,3	112,3	112,5	113,1	114,9	115,4
	2008	120,2	118,2	120,1	122,2	120,9	120,1	120,5	119,5	121,1	120,0	120,7	119,8
Bebidas alcoólicas e tabaco	2007	125,2	125,2	126,0	126,5	126,5	126,5	127,3	127,2	127,3	127,3	127,3	127,1
	2008	127,1	127,3	127,6	127,6	127,6	127,9	127,9	127,9	127,9	127,9	127,9	131,5
Vestuário e calçado	2007	74,9	71,5	80,1	80,4	80,4	80,5	74,4	66,8	76,8	80,5	80,3	80,2
	2008	69,4	65,9	76,7	76,9	77,0	76,9	71,3	66,3	73,4	74,5	74,6	74,0
Habitação, água, electricidade, gás e outros combustíveis	2007	125,3	125,5	125,0	125,3	125,1	125,1	125,0	125,0	124,9	125,0	125,2	125,9
	2008	128,5	129,7	130,6	131,3	131,3	132,5	132,4	134,4	134,4	134,4	134,2	133,7
Acessórios, equip. doméstico, manut. corrente da habitação	2007	105,3	105,5	105,6	105,4	106,5	106,4	106,5	106,3	105,9	105,6	105,4	105,4
	2008	105,5	105,9	105,9	105,9	105,9	107,0	106,8	107,3	107,4	107,5	107,8	107,9
Saúde	2007	115,7	116,2	116,7	116,7	116,4	116,0	116,1	116,0	115,7	115,7	115,7	115,7
	2008	115,7	115,8	116,3	116,2	116,2	116,2	116,1	116,0	115,8	115,2	114,7	114,5
Transportes	2007	115,9	116,3	117,6	118,6	120,1	119,9	120,2	119,9	118,7	119,3	120,0	120,6
	2008	121,3	120,9	121,5	122,1	122,9	124,0	125,1	124,1	121,9	120,2	115,5	113,3
Comunicações	2007	98,8	99,0	98,9	98,2	98,1	98,2	98,1	98,1	98,2	98,1	98,1	98,2
	2008	98,1	98,1	98,2	98,1	98,2	98,1	95,9	96,1	95,9	95,8	95,5	96,1
Lazer, recreação e cultura	2007	103,2	103,7	103,7	103,6	103,5	103,4	101,4	102,7	102,9	106,2	106,1	107,2
	2008	107,9	108,1	109,4	108,4	107,6	106,2	106,9	107,9	108,6	108,7	107,1	109,2
Educação	2007	132,9	132,4	132,4	132,4	132,4	132,4	132,4	132,4	132,4	138,9	138,9	139,3
	2008	139,3	139,5	139,5	139,5	139,7	139,7	139,7	139,7	139,7	142,0	142,0	142,0
Restaurantes e hotéis	2007	115,3	115,4	115,9	116,2	116,3	116,2	116,2	116,4	116,1	116,7	117,1	117,1
	2008	117,7	118,3	118,8	120,1	120,2	120,4	120,7	120,6	120,9	121,6	121,7	122,8
Bens e serviços diversos	2007	109,8	109,9	110,5	110,7	110,6	110,4	110,3	110,3	110,4	110,1	110,1	110,1
	2008	110,4	110,4	111,3	111,1	111,4	111,3	110,8	108,9	108,4	108,1	108,4	108,6

Agregados diversos	Anos	Meses											
		Jan	Fev	Mar	Abr	Mai	Jun	Jul	Ago	Set	Out	Nov	Dez
Total	2007	112,0	111,9	113,1	113,2	113,0	113,0	113,2	112,6	112,8	113,5	114,1	114,4
	2008	115,3	114,9	116,3	117,0	117,0	117,2	117,1	116,6	116,9	116,4	115,4	114,9
Total excepto habitação	2007	111,9	111,7	113,1	113,1	113,0	113,0	113,2	112,5	112,8	113,5	114,1	114,5
	2008	115,4	114,9	116,4	117,1	117,0	117,1	117,0	116,5	116,8	116,3	115,2	114,7
Total excepto produtos alimentares não transformados e energéticos	2007	109,8	109,7	111,1	111,2	111,3	111,2	110,6	110,1	110,8	111,5	111,7	111,8
	2008	111,4	111,4	113,1	113,5	113,5	113,7	113,2	113,1	113,5	113,4	113,1	113,5
Total excepto produtos alimentares não transformados	2007	112,1	112,1	113,4	113,7	114,1	114,0	113,6	113,2	113,5	114,3	114,7	115,1
	2008	115,1	115,2	116,9	117,5	117,7	118,2	118,0	117,6	117,6	117,2	115,8	115,4
Total excepto produtos energéticos	2007	110,0	109,8	111,1	110,9	110,4	110,4	110,5	109,8	110,4	111,0	111,3	111,5
	2008	112,2	111,6	112,9	113,5	113,2	113,2	112,8	112,6	113,3	113,0	112,9	113,1

## Índice de Preços no Consumidor

Base 100=2002

### Região Autónoma Madeira

#### Quadro II

Variação média dos últimos 12 meses - %

Classes	Anos	Meses											
		Jan	Fev	Mar	Abr	Mai	Jun	Jul	Ago	Set	Out	Nov	Dez
Produtos alimentares e bebidas não alcoólicas	2007	3,5	3,2	2,8	2,8	2,8	2,6	2,5	2,3	2,3	2,1	2,1	2,3
	2008	2,6	3,0	3,4	3,9	4,6	5,1	5,4	5,8	6,2	6,6	6,7	6,6
Bebidas alcoólicas e tabaco	2007	6,6	6,6	6,6	6,1	5,7	5,3	4,9	4,4	4,0	3,5	3,1	2,8
	2008	2,4	2,2	1,9	1,8	1,8	1,7	1,5	1,4	1,3	1,1	1,0	1,1
Vestuário e calçado	2007	-10,5	-9,6	-10,4	-11,0	-11,4	-11,4	-10,9	-10,5	-9,3	-8,3	-7,2	-6,0
	2008	-6,4	-6,5	-5,9	-5,3	-4,7	-4,3	-3,8	-3,1	-3,5	-4,3	-4,8	-5,4
Habitação, água, electricidade, gás e outros combustíveis	2007	6,6	6,6	6,3	5,7	5,3	4,8	4,4	3,9	3,5	3,1	2,9	2,6
	2008	2,3	2,2	2,2	2,4	2,7	3,0	3,4	3,9	4,4	4,9	5,3	5,7
Acessórios, equip. doméstico, manut. corrente da habitação	2007	1,4	1,3	1,2	1,1	1,0	0,8	0,6	0,5	0,4	0,3	0,2	0,2
	2008	0,2	0,2	0,1	0,2	0,1	0,1	0,1	0,2	0,3	0,5	0,7	0,9
Saúde	2007	0,1	0,3	0,5	0,8	1,0	1,2	1,3	1,5	1,6	1,6	1,5	1,4
	2008	1,3	1,1	0,8	0,6	0,4	0,3	0,2	0,1	0,0	-0,1	-0,2	-0,3
Transportes	2007	3,8	3,4	3,1	2,8	2,4	2,1	1,8	1,5	1,5	1,7	1,9	2,2
	2008	2,4	2,7	2,7	2,8	2,9	3,0	3,2	3,4	3,6	3,4	2,7	1,8
Comunicações	2007	-0,8	-0,8	-0,9	-1,0	-1,1	-1,2	-1,3	-1,4	-1,5	-1,5	-1,5	-1,5
	2008	-1,4	-1,4	-1,3	-1,2	-1,1	-0,9	-1,0	-1,0	-1,0	-1,1	-1,2	-1,3
Lazer, recreação e cultura	2007	1,4	1,3	1,3	1,3	1,2	1,0	0,7	0,5	0,3	0,2	0,1	0,2
	2008	0,6	0,9	1,3	1,6	1,9	2,2	2,8	3,3	3,9	4,0	4,0	3,9
Educação	2007	4,9	4,9	4,9	4,8	4,8	4,8	4,8	4,7	4,6	4,9	5,2	5,4
	2008	5,4	5,4	5,5	5,5	5,6	5,6	5,7	5,8	6,0	5,5	5,0	4,5
Restaurantes e hotéis	2007	2,1	1,8	1,7	1,6	1,6	1,5	1,4	1,3	1,3	1,2	1,2	1,1
	2008	1,2	1,4	1,5	1,6	1,8	2,0	2,2	2,5	2,8	3,0	3,2	3,5
Bens e serviços diversos	2007	2,3	2,4	2,4	2,2	2,1	1,9	1,7	1,4	1,1	0,9	0,8	0,7
	2008	0,6	0,4	0,4	0,3	0,3	0,3	0,4	0,3	0,1	0,0	-0,2	-0,3

Agregados diversos	Anos	Meses											
		Jan	Fev	Mar	Abr	Mai	Jun	Jul	Ago	Set	Out	Nov	Dez
Total	2007	2,6	2,4	2,2	2,0	1,9	1,7	1,5	1,3	1,2	1,3	1,3	1,4
	2008	1,5	1,6	1,7	1,9	2,1	2,3	2,5	2,8	3,0	3,1	3,0	2,8
Total excepto habitação	2007	2,4	2,3	2,1	2,0	1,8	1,6	1,5	1,3	1,2	1,3	1,3	1,4
	2008	1,5	1,6	1,8	2,0	2,2	2,4	2,6	2,9	3,1	3,1	3,0	2,8
Total excepto produtos alimentares não transformados e energéticos	2007	1,9	1,9	1,8	1,6	1,5	1,4	1,3	1,2	1,2	1,2	1,2	1,2
	2008	1,2	1,2	1,2	1,3	1,4	1,5	1,7	1,8	1,9	2,0	1,9	1,9
Total excepto produtos alimentares não transformados	2007	2,4	2,4	2,2	2,0	1,8	1,6	1,5	1,3	1,3	1,3	1,4	1,5
	2008	1,6	1,7	1,8	2,0	2,2	2,4	2,6	2,9	3,1	3,2	3,0	2,8
Total excepto produtos energéticos	2007	2,1	2,0	1,9	1,7	1,6	1,5	1,4	1,3	1,2	1,2	1,1	1,1
	2008	1,1	1,2	1,2	1,3	1,5	1,6	1,7	1,9	2,0	2,0	2,1	2,0

**Índice de Preços no Consumidor**  
Base 100=2002

**Região Autónoma Madeira**

**Quadro III**

**Variação mês n do ano N / mês n do ano (N-1) - %**

Classes	Anos	Meses											
		Jan	Fev	Mar	Abr	Mai	Jun	Jul	Ago	Set	Out	Nov	Dez
Produtos alimentares e bebidas não alcoólicas	2007	2,8	0,8	1,0	2,1	1,4	2,1	3,0	1,9	2,5	2,1	3,1	4,6
	2008	6,6	5,6	5,4	8,3	9,7	8,7	6,4	6,4	7,6	6,1	5,0	3,8
Bebidas alcoólicas e tabaco	2007	5,7	4,2	4,8	1,8	1,8	2,0	2,3	2,1	2,2	2,2	2,2	2,2
	2008	1,5	1,7	1,3	0,9	0,9	1,1	0,5	0,6	0,5	0,5	0,5	3,5
Vestuário e calçado	2007	-1,8	-6,8	-10,7	-11,1	-10,8	-8,9	-9,6	-10,6	1,6	1,1	-0,9	-1,4
	2008	-7,3	-7,8	-4,2	-4,4	-4,2	-4,5	-4,2	-0,7	-4,4	-7,5	-7,1	-7,7
Habitação, água, electricidade, gás e outros combustíveis	2007	6,2	5,6	4,1	2,2	1,9	1,8	1,5	1,5	1,5	1,5	1,7	2,3
	2008	2,6	3,3	4,5	4,8	5,0	5,9	5,9	7,5	7,6	7,5	7,2	6,2
Acessórios, equip. doméstico, manut. corrente da habitação	2007	0,3	0,6	0,6	0,0	0,9	0,2	0,2	0,2	-0,2	0,0	-0,3	0,0
	2008	0,2	0,4	0,3	0,5	-0,6	0,6	0,3	0,9	1,4	1,8	2,3	2,4
Saúde	2007	1,4	1,9	2,5	2,5	1,9	1,6	1,7	1,5	1,2	0,5	0,0	0,0
	2008	0,0	-0,3	-0,3	-0,4	-0,2	0,2	0,0	0,0	0,1	-0,4	-0,9	-1,0
Transportes	2007	1,3	1,3	2,4	1,7	2,1	2,0	1,5	0,8	1,1	3,2	4,2	4,5
	2008	4,7	4,0	3,3	3,0	2,3	3,4	4,1	3,5	2,7	0,8	-3,8	-6,1
Comunicações	2007	-1,3	-1,1	-1,3	-1,8	-1,8	-1,7	-1,8	-1,8	-1,7	-1,2	-1,2	-0,8
	2008	-0,7	-0,9	-0,7	-0,1	0,1	-0,1	-2,2	-2,0	-2,3	-2,3	-2,7	-2,1
Lazer, recreação e cultura	2007	0,4	0,8	0,5	0,5	0,3	-0,3	-2,3	-1,1	-1,5	1,3	1,2	3,2
	2008	4,6	4,2	5,5	4,6	4,0	2,7	5,4	5,1	5,5	2,4	0,9	1,9
Educação	2007	4,7	5,1	4,8	4,8	4,8	4,8	4,3	4,3	3,9	7,8	7,8	7,6
	2008	4,8	5,4	5,4	5,4	5,5	5,5	5,5	5,5	5,5	2,2	2,2	1,9
Restaurantes e hotéis	2007	1,1	0,9	1,2	1,4	1,4	1,2	0,9	0,9	0,8	1,1	1,5	1,4
	2008	2,1	2,5	2,5	3,4	3,4	3,6	3,9	3,6	4,1	4,2	3,9	4,9
Bens e serviços diversos	2007	1,6	2,0	1,2	1,2	1,1	0,8	-0,2	-0,3	-0,2	0,2	0,2	0,4
	2008	0,5	0,5	0,7	0,4	0,7	0,8	0,5	-1,3	-1,8	-1,8	-1,5	-1,4

Agregados diversos	Anos	Meses											
		Jan	Fev	Mar	Abr	Mai	Jun	Jul	Ago	Set	Out	Nov	Dez
Total	2007	<b>2,0</b>	<b>1,5</b>	<b>1,3</b>	<b>1,0</b>	<b>0,9</b>	<b>1,0</b>	<b>0,9</b>	<b>0,5</b>	<b>1,1</b>	<b>1,7</b>	<b>2,1</b>	<b>2,6</b>
	2008	<b>2,9</b>	<b>2,7</b>	<b>2,8</b>	<b>3,4</b>	<b>3,5</b>	<b>3,7</b>	<b>3,4</b>	<b>3,6</b>	<b>3,6</b>	<b>2,6</b>	<b>1,1</b>	<b>0,4</b>
Total excepto habitação	2007	2,0	1,4	1,3	1,0	1,0	1,1	1,0	0,5	1,2	1,8	2,1	2,8
	2008	3,1	2,9	2,9	3,5	3,5	3,6	3,4	3,6	3,5	2,5	1,0	0,2
Total excepto produtos alimentares não transformados e energéticos	2007	1,9	1,6	1,5	0,9	0,9	0,9	0,5	0,5	1,2	1,5	1,5	1,7
	2008	1,5	1,5	1,8	2,1	2,0	2,2	2,4	2,7	2,4	1,7	1,3	1,5
Total excepto produtos alimentares não transformados	2007	2,0	1,6	1,6	1,0	1,1	1,0	0,7	0,6	1,2	2,1	2,4	2,8
	2008	2,7	2,8	3,1	3,3	3,2	3,7	3,9	3,9	3,6	2,5	1,0	0,3
Total excepto produtos energéticos	2007	2,0	1,4	1,2	1,0	0,8	0,9	0,8	0,5	1,0	1,2	1,2	1,6
	2008	2,0	1,6	1,6	2,3	2,5	2,5	2,1	2,6	2,6	1,8	1,4	1,4

## Índice de Preços no Consumidor

Base 100=2002

### Região Autónoma Madeira

#### Quadro IV

Variação mês n / mês (n-1) - %

Classes	Anos	Meses											
		Jan	Fev	Mar	Abr	Mai	Jun	Jul	Ago	Set	Out	Nov	Dez
Produtos alimentares e bebidas não alcoólicas	2007	2,3	-0,8	1,8	-1,0	-2,3	0,3	2,5	-0,9	0,2	0,5	1,6	0,4
	2008	4,2	-1,7	1,6	1,7	-1,1	-0,7	0,3	-0,8	1,3	-0,9	0,6	-0,7
Bebidas alcoólicas e tabaco	2007	0,6	0,0	0,6	0,4	0,0	0,0	0,6	-0,1	0,1	0,0	0,0	-0,2
	2008	0,0	0,2	0,2	0,0	0,0	0,2	0,0	0,0	0,0	0,0	0,0	2,8
Vestuário e calçado	2007	-7,9	-4,5	12,0	0,4	0,0	0,1	-7,6	-10,2	15,0	4,8	-0,2	-0,1
	2008	-13,5	-5,0	16,4	0,3	0,1	-0,1	-7,3	-7,0	10,7	1,5	0,1	-0,8
Habitação, água, electricidade, gás e outros combustíveis	2007	1,8	0,2	-0,4	0,2	-0,2	0,0	-0,1	0,0	-0,1	0,1	0,2	0,6
	2008	2,1	0,9	0,7	0,5	0,0	0,9	-0,1	1,5	0,0	0,0	-0,1	-0,4
Acessórios, equip. doméstico, manut. corrente da habitação	2007	-0,1	0,2	0,1	-0,2	1,0	-0,1	0,1	-0,2	-0,4	-0,3	-0,2	0,0
	2008	0,1	0,4	0,0	0,0	0,0	1,0	-0,2	0,5	0,1	0,1	0,3	0,1
Saúde	2007	0,0	0,4	0,4	0,0	-0,3	-0,3	0,1	-0,1	-0,3	0,0	0,0	0,0
	2008	0,0	0,1	0,4	-0,1	0,0	0,0	-0,1	-0,1	-0,2	-0,5	-0,4	-0,2
Transportes	2007	0,4	0,3	1,1	0,9	1,3	-0,2	0,3	-0,2	-1,0	0,5	0,6	0,5
	2008	0,6	-0,3	0,5	0,5	0,7	0,9	0,9	-0,8	-1,8	-1,4	-3,9	-1,9
Comunicações	2007	-0,2	0,2	-0,1	-0,7	-0,1	0,1	-0,1	0,0	0,1	-0,1	0,0	0,1
	2008	-0,1	0,0	0,1	-0,1	0,1	-0,1	-2,2	0,2	-0,2	-0,1	-0,3	0,6
Lazer, recreação e cultura	2007	-0,7	0,5	0,0	-0,1	-0,1	-0,1	-1,9	1,3	0,2	3,2	-0,1	1,0
	2008	0,7	0,2	1,2	-0,9	-0,7	-1,3	0,7	0,9	0,6	0,1	-1,5	2,0
Educação	2007	2,6	-0,4	0,0	0,0	0,0	0,0	0,0	0,0	0,0	4,9	0,0	0,3
	2008	0,0	0,1	0,0	0,0	0,1	0,0	0,0	0,0	0,0	1,6	0,0	0,0
Restaurantes e hotéis	2007	-0,2	0,1	0,4	0,3	0,1	-0,1	0,0	0,2	-0,3	0,5	0,3	0,0
	2008	0,5	0,5	0,4	1,1	0,1	0,2	0,2	-0,1	0,2	0,6	0,1	0,9
Bens e serviços diversos	2007	0,1	0,1	0,5	0,2	-0,1	-0,2	-0,1	0,0	0,1	-0,3	0,0	0,0
	2008	0,3	0,0	0,8	-0,2	0,3	-0,1	-0,4	-1,7	-0,5	-0,3	0,3	0,2

Agregados diversos	Anos	Meses											
		Jan	Fev	Mar	Abr	Mai	Jun	Jul	Ago	Set	Out	Nov	Dez
Total	2007	0,4	-0,1	1,1	0,1	-0,2	0,0	0,2	-0,5	0,2	0,6	0,5	0,3
	2008	0,8	-0,3	1,2	0,6	0,0	0,2	-0,1	-0,4	0,3	-0,4	-0,9	-0,4
Total excepto habitação	2007	0,4	-0,2	1,3	0,0	-0,1	0,0	0,2	-0,6	0,3	0,6	0,5	0,4
	2008	0,8	-0,4	1,3	0,6	-0,1	0,1	-0,1	-0,4	0,3	-0,4	-0,9	-0,4
Total excepto produtos alimentares não transformados e energéticos	2007	-0,1	-0,1	1,3	0,1	0,1	-0,1	-0,5	-0,5	0,6	0,6	0,2	0,1
	2008	-0,4	0,0	1,5	0,4	0,0	0,2	-0,4	-0,1	0,4	-0,1	-0,3	0,4
Total excepto produtos alimentares não transformados	2007	0,1	0,0	1,2	0,3	0,4	-0,1	-0,4	-0,4	0,3	0,7	0,3	0,3
	2008	0,0	0,1	1,5	0,5	0,2	0,4	-0,2	-0,3	0,0	-0,3	-1,2	-0,3
Total excepto produtos energéticos	2007	0,3	-0,2	1,2	-0,2	-0,5	0,0	0,1	-0,6	0,5	0,5	0,3	0,2
	2008	0,6	-0,5	1,2	0,5	-0,3	0,0	-0,4	-0,2	0,6	-0,3	-0,1	0,2