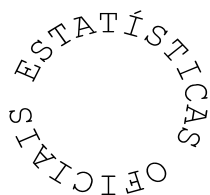


# REGIÃO AUTÓNOMA DA MADEIRA

SECRETARIA REGIONAL DO PLANO E FINANÇAS

DIRECÇÃO REGIONAL DE ESTATÍSTICA



INDICADORES DE ACTIVIDADE ECONÓMICA

Índice de Preços no Consumidor

Junho 2009

**Catlogação Recomendada**

**Índice de Preços no Consumidor da Região Autónoma da Madeira. Funchal, 1981**

Índice de Preços no Consumidor da Região Autónoma da Madeira /  
Direcção Regional de Estatística.- Jan. 1981- .- Funchal: D.R.E.,  
1981- .- Mensal  
ISSN 1646-9429 = Índice de Preços no Consumidor da Região  
Autónoma da Madeira

**Director Regional**

Dr. Carlos Estudante

**Técnicos Responsáveis**

Dr.ª Ângela Gouveia

E-mail: [angela.gouveia@ine.pt](mailto:angela.gouveia@ine.pt)

Dr.ª Guida Rodrigues

E-mail: [guida.rodrigues@ine.pt](mailto:guida.rodrigues@ine.pt)

**Editor**

Direcção Regional de Estatística

Calçada de Santa Clara 38 1º

9004 – 545 Funchal

Telefone: (+351) 291 720060

Fax: (+351) 291 741909

E-mail: [drem@ine.pt](mailto:drem@ine.pt)

Internet: <http://estatistica.gov-madeira.pt/>

**Impressão**

Direcção Regional de Estatística

**Data de disponibilidade da informação**

10 de Julho de 2009

**Tiragem**

20 exemplares

Depósito Legal Nº 271932/08

**Preço**

Suporte papel 1,70 €(Iva incluído)

Suporte electrónico 0,85 €(Iva incluído)

# ÍNDICE

	Págs.
Sinais convencionais .....	4
Nota metodológica .....	5
Análise de Resultados .....	7
Índice de Preços no Consumidor Base 100=2008 .....	9
Índices Mensais .....	13
Variação média dos últimos 12 meses .....	14
Variação mês n do ano N / mês n do ano (N-1) .....	15
Variação mês n / mês (n-1) .....	16

## SINAIS CONVENCIONAIS

Sinal	Designação
...	Valor confidencial
x	Valor não disponível
$\epsilon$	Valor inferior a metade do módulo da unidade utilizada
//	Não aplicável
$\perp$	Quebra de série/comparabilidade
f	Valor previsto
$P_e$	Valor preliminar
$P_o$	Valor provisório
$R_c$	Valor rectificado
$R_v$	Valor revisto
§	Valor com coeficiente de variação elevado (aplicado no casos em que o valor é divulgado)

Todos os valores são arredondados, para publicação, a um decimal.

Por questões de arredondamento, a partir da agregação de sub-índices, poderão obter-se resultados, ligeiramente, diferentes (+/- 0,1 pontos).

Igualmente, por questões de arredondamento, a variação média anual poderá apresentar diferenças, face ao índice médio.

## NOTA METODOLÓGICA

**Índice de Preços no Consumidor** - indicador que tem por finalidade medir a evolução no tempo dos preços de um conjunto de bens e serviços considerados representativos da estrutura de consumo da população residente em Portugal. O IPC não é, desta forma, um indicador do nível de preços registado entre períodos diferentes mas antes um indicador da sua variação. A estrutura de consumo da actual série do IPC (2008 = 100) bem como os bens e serviços que constituem o cabaz do indicador foram inferidos com base no Inquérito às Despesas das Famílias (IDEF) realizado em 2005 e 2006. O IPC encontra-se classificado em doze classes de produtos e a sua compilação resulta da agregação de sete índices de preços regionais. Em virtude do método de encadeamento, esta estrutura de ponderação é actualizada anualmente tendo em conta a informação disponível, sendo valorizada a preços médios de Dezembro desse ano.

**Base de preços** – preços médios de 2008.

### Fórmulas de cálculo para as Taxas de variação do Índice apresentadas:

Sendo:

$I_t$  = índice do mês t  
 $t$  = nº de ordem do mês = 1,2,3...n

- **Taxa de variação mensal**

A variação mensal compara o nível do índice entre dois meses consecutivos. Embora seja um indicador que permite um acompanhamento corrente do andamento dos preços, o cálculo desta taxa de variação é particularmente influenciado por efeitos de natureza sazonal e outros mais específicos localizados num (ou em ambos) dos meses comparados.

$$\left( \frac{I_t}{I_{t-1}} - 1 \right) \times 100$$

- **Taxa de variação homóloga**

A variação homóloga compara o nível do índice entre o mês corrente e o mesmo mês do ano anterior. Esta taxa de variação, perante um padrão estável de sazonalidade, não é afectada por oscilações desta natureza podendo, no entanto, ser influenciada por efeitos localizados num mês específico.

$$\left( \frac{I_t}{I_{t-12}} - 1 \right) \times 100$$

- **Taxa de variação média dos últimos 12 meses**

A variação média dos últimos doze meses compara o nível do índice médio dos últimos doze meses com os doze meses imediatamente anteriores. Por ser uma média móvel, esta taxa de variação é menos sensível a alterações esporádicas nos preços. O valor obtido no mês de Dezembro tem sido utilizado como indicador de referência no plano da concertação social, sendo por isso associado à taxa de inflação anual.

$$\left( \frac{\sum_{j=0}^{11} I_{t-j}}{\sum_{j=0}^{11} I_{t-j-12}} - 1 \right) \times 100$$

- **Contribuições**

A contribuição representa o efeito individual de uma dada classe ou região na formação de uma taxa de variação do índice total. Este indicador é apresentado em termos de pontos percentuais em relação à variação total. Assim, a contribuição de uma classe ou região para, por exemplo, a variação mensal, representa o efeito de uma determinada classe ou região na formação da taxa de variação entre um determinado índice e o índice observado no mês anterior.

#### Classes de Despesa (COICOP)

COICOP	Designação	COICOP	Designação
01	Produtos Alimentares e Bebidas não Alcoólicas	07	Transportes
02	Bebidas Alcoólicas e Tabaco	08	Comunicações
03	Vestuário e Calçado	09	Lazer, Recreação e Cultura
04	Habituação, Água, Electricidade, Gás e Outros Combustíveis	10	Educação
05	Acessórios para o Lar, Equipamentos Domésticos e Manutenção Corrente da Habitação	11	Restaurantes e Hotéis
06	Saúde	12	Bens e Serviços Diversos

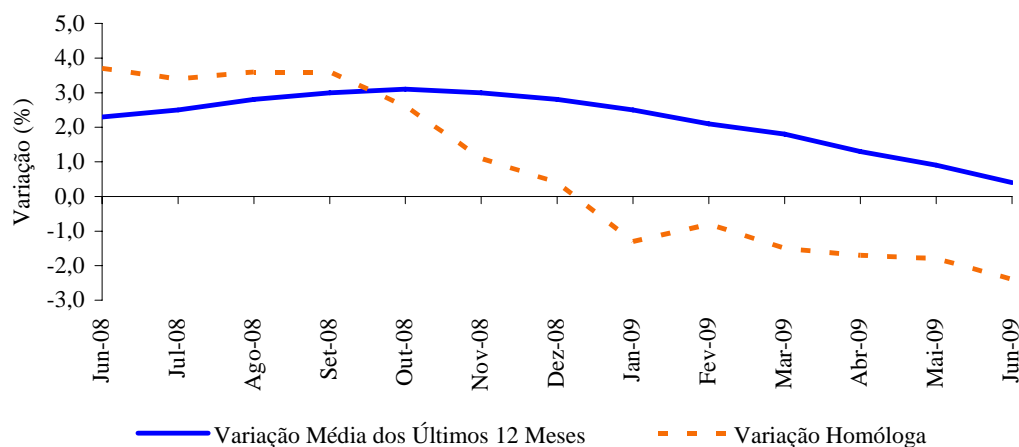
# ANÁLISE DE RESULTADOS

## 1. Variação Média dos Últimos 12 Meses

Em Junho de 2009, a variação média registada pelo Índice de Preços no Consumidor (IPC) nos últimos doze meses – Total Geral – foi de +0,4%, valor inferior em 0,5 pontos percentuais (p.p.) ao registado no mês anterior.

As classes com variações médias negativas foram “Vestuário e Calçado” (-7,5%), “Transportes” (-4,0%), “Comunicações” (-2,1%), “Bens e Serviços Diversos” (-1,9%) e “Saúde”, com -0,1%. Destacam-se, pela sua expressão, as variações ocorridas na “Habitação, Água, Electricidade, Gás e Outros Combustíveis” e “Restaurantes e Hotéis”, com subidas de +5,4% e +4,0%, respectivamente.

Gráf. 1 – Variações Homóloga e Média dos últimos 12 meses (IPC Total)

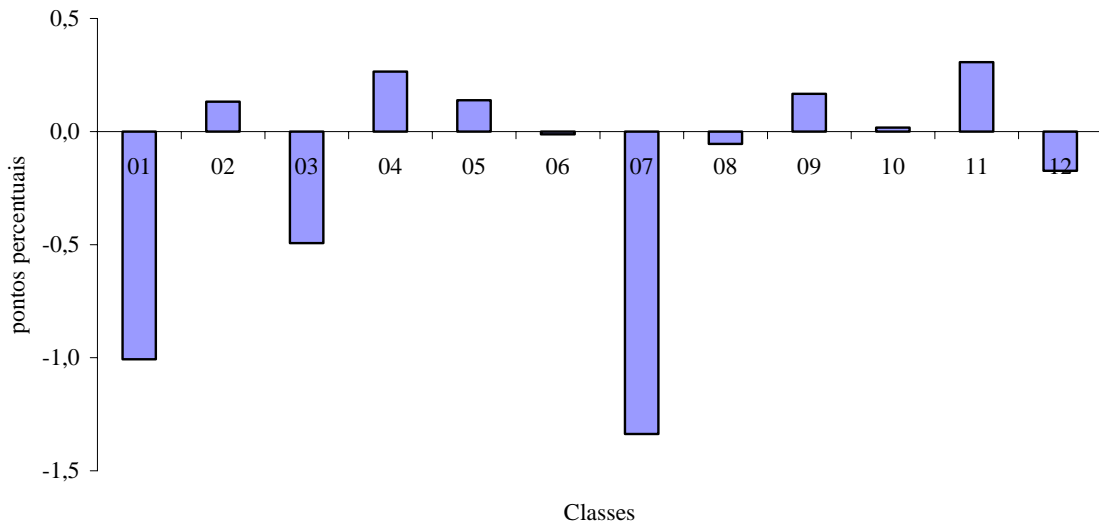


## 2. Variação Homóloga

A taxa de variação homóloga, ou seja, o aumento de preços em relação ao mesmo mês do ano anterior (Junho de 2009 face a Junho de 2008) foi de -2,4%, valor inferior em 0,6 pontos percentuais ao registado no mês anterior. As classes “Vestuário e Calçado” (-9,8%) e “Transportes” (-7,6%) foram as que apresentaram as maiores quebras. A classe “Bebidas alcoólicas e tabaco” foi a que verificou um maior aumento (+4,0%).

Analisando a variação homóloga por classe de despesa, verificou-se que a classe dos “Transportes” (-1,3p.p.) foi a que mais contribuiu para a formação da taxa.

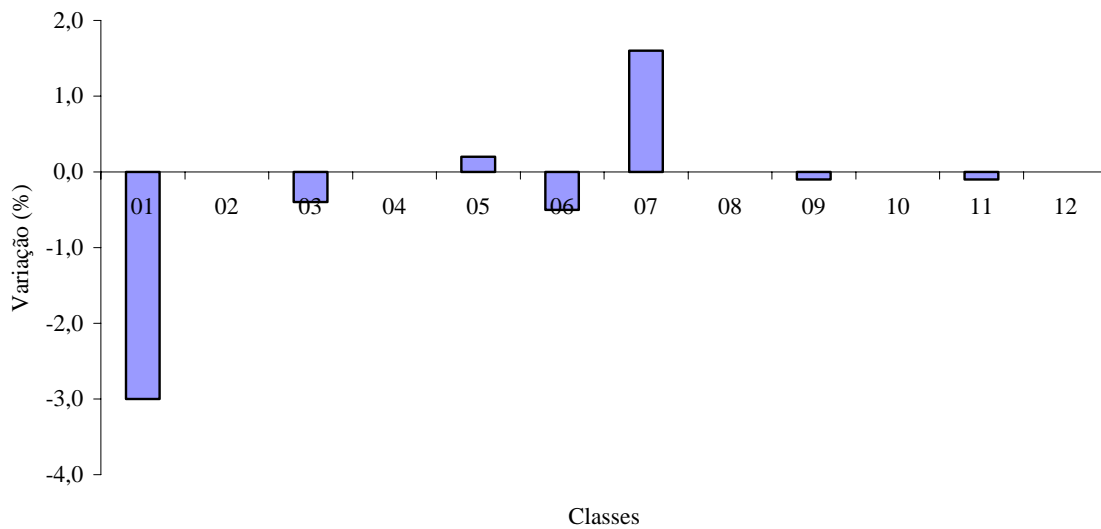
**Graf. 2 - Contribuições das classes para a Variação Homóloga  
(em pontos percentuais)**



### 3. Variação Mensal

A nível mensal, a variação dos preços, em Junho, foi de -0,4% face ao mês anterior. Analisando a variação mensal por classes de despesa, verificou-se que a classe “Produtos Alimentares e Bebidas não Alcoólicas” foi a que apresentou uma maior variação (-3,0%).

**Graf. 3 - Variação mensal das classes de Despesa no IPC Total  
(Variação percentual)**





**QUADROS DETALHADOS**

**Índice de Preços no Consumidor**  
Base 100=2008

**Região Autónoma Madeira**

(Continua)

Ano: 2008						Classe, Grupos e Subgrupos	Ano: 2009					
Jan	Fev	Mar	Abr	Mai	Jun		Jan	Fev	Mar	Abr	Mai	Jun
<b>99,9</b>	<b>98,3</b>	<b>99,9</b>	<b>101,6</b>	<b>100,5</b>	<b>99,9</b>	<b>Produtos alimentares e bebidas não alcoólicas</b>	<b>99,6</b>	<b>99,8</b>	<b>99,6</b>	<b>99,1</b>	<b>97,8</b>	<b>94,9</b>
99,9	98,2	99,8	101,6	100,5	99,9	Produtos alimentares	99,6	99,8	99,6	99,1	97,7	94,7
90,6	90,9	98,5	100,0	100,7	101,8	Pão e cereais	102,9	103,0	103,1	103,4	103,5	103,3
100,3	100,4	99,9	98,6	100,2	99,6	Carne	100,8	99,3	96,5	98,3	99,4	98,0
106,9	102,5	100,7	105,9	100,2	99,1	Peixe	92,9	97,2	100,2	95,0	86,8	78,1
99,2	102,2	102,2	104,1	103,1	101,6	Leite, queijo e ovos	95,6	95,4	92,6	89,1	87,8	86,0
96,9	99,6	100,4	103,3	101,5	102,1	Óleos e Gorduras	93,8	92,8	91,9	92,1	91,2	89,2
118,0	100,3	93,3	90,3	93,0	97,5	Frutas	94,4	90,3	90,3	93,8	92,7	94,6
102,5	100,5	102,9	109,5	102,9	96,2	Produtos hortícolas	104,5	108,9	112,9	113,7	111,3	97,0
103,5	103,5	101,3	100,0	99,5	99,1	Açúcar, confeitaria, mel e outros produtos à base de açúcar	97,7	96,8	96,8	96,9	97,7	98,9
102,0	103,2	101,6	101,1	102,3	100,3	Produtos alimentares n. d.	99,6	99,6	100,6	100,0	100,0	102,0
101,4	101,4	101,3	101,1	100,5	100,6	Bebidas não alcoólicas	99,1	99,0	98,7	98,4	97,9	97,6
100,6	100,6	100,1	100,5	99,3	99,5	Café, chá e cacau	101,0	100,9	101,0	100,4	99,3	97,8
101,9	101,9	101,9	101,4	101,1	101,1	Água mineral, refrigerantes e sumos de frutas e de produtos hortícolas	98,0	97,8	97,5	97,3	96,9	97,0
<b>99,3</b>	<b>99,4</b>	<b>99,7</b>	<b>99,7</b>	<b>99,7</b>	<b>99,9</b>	<b>Bebidas alcoólicas e tabaco</b>	<b>102,9</b>	<b>103,1</b>	<b>103,7</b>	<b>103,8</b>	<b>103,9</b>	<b>103,9</b>
97,0	97,6	99,2	99,4	99,6	101,1	Bebidas alcoólicas	102,2	103,0	102,3	102,9	103,7	103,5
98,8	98,3	97,9	98,6	99,2	101,6	Bebidas espirituosas	101,8	104,7	104,4	106,0	106,0	106,0
94,9	96,3	99,8	99,8	99,9	101,8	Vinho	102,2	102,7	101,4	102,1	102,0	101,4
99,1	99,5	99,5	99,5	99,5	99,5	Cerveja	102,5	102,4	102,4	102,5	104,7	104,7
99,7	99,7	99,7	99,7	99,7	99,7	Tabaco	103,0	103,1	103,9	103,9	103,9	103,9
99,7	99,7	99,7	99,7	99,7	99,7	Tabaco	103,0	103,1	103,9	103,9	103,9	103,9
<b>94,9</b>	<b>90,2</b>	<b>105,0</b>	<b>105,3</b>	<b>105,4</b>	<b>105,3</b>	<b>Vestuário e calçado</b>	<b>86,1</b>	<b>82,9</b>	<b>92,3</b>	<b>95,5</b>	<b>95,4</b>	<b>95,0</b>
91,4	86,9	104,8	105,1	105,3	105,3	Vestuário	86,2	81,9	93,2	96,5	96,2	96,1
87,1	87,1	101,6	101,9	101,9	101,9	Materiais para vestuário	100,5	100,5	100,5	103,3	103,3	87,9
91,4	86,9	104,8	105,1	105,4	105,3	Artigos de vestuário	85,8	81,4	93,0	96,3	96,0	96,1
83,5	77,1	112,2	110,4	110,4	110,4	Outros artigos e acessórios de vestuário	84,8	82,8	86,8	92,5	92,5	92,5
97,7	97,7	98,0	98,8	98,8	99,2	Limpeza, reparação e aluguer de vestuário	99,0	99,3	99,4	99,9	99,9	99,9
104,7	99,5	105,5	105,7	105,5	105,1	Calçado incluindo reparação e aluguer	84,7	83,3	89,3	92,1	92,4	91,3
104,7	99,5	105,5	105,7	105,6	105,2	Calçado	84,6	83,1	89,2	92,1	92,3	91,2
99,2	99,9	99,9	99,9	99,9	99,9	Reparação e aluguer de calçado	100,4	100,4	100,4	100,2	100,2	100,2
<b>97,1</b>	<b>98,1</b>	<b>98,7</b>	<b>99,3</b>	<b>99,3</b>	<b>100,2</b>	<b>Habituação, água, electricidade, gás e outros combustíveis</b>	<b>102,4</b>	<b>102,3</b>	<b>102,8</b>	<b>102,8</b>	<b>102,8</b>	<b>102,8</b>
97,6	98,4	99,3	99,9	100,1	100,1	Rendas efectivas pagas pela habitação	101,8	101,5	103,3	103,3	103,4	103,4
97,6	98,4	99,3	99,9	100,1	100,1	Rendas efectivas pagas por inquilinos	101,8	101,5	103,3	103,3	103,4	103,4
97,0	97,2	97,4	97,4	97,1	102,3	Manutenção e reparação de habitações	101,1	101,8	102,0	102,4	102,3	100,8
101,0	101,0	101,2	101,2	100,1	100,2	Materiais para a manutenção e reparação de habitações	96,4	97,4	97,7	98,1	97,9	98,0
95,5	95,8	95,9	95,9	95,9	103,1	Serviços para a manutenção e reparação de habitações	103,0	103,4	103,4	103,9	103,9	100,6
95,2	95,2	95,2	95,2	95,2	95,2	Abastecimento de água e serviços diversos relacion. c/ a habitação	106,8	106,8	106,8	111,0	111,0	111,0
94,6	94,6	94,6	94,6	94,6	94,6	Abastecimento de água	107,5	107,5	107,5	111,7	111,7	111,7
97,1	97,1	97,1	97,1	97,1	102,1	Outros serviços relacionados com a habitação	102,6	102,6	102,6	107,8	107,8	107,8
97,5	99,0	99,9	100,8	100,8	100,8	Electricidade, gás e outros combustíveis	101,5	101,5	101,5	100,3	100,3	100,3
100,0	100,0	100,0	100,0	100,0	100,0	Electricidade	105,1	105,1	105,1	105,1	105,1	105,1
95,5	98,3	99,9	101,5	101,5	101,5	Gás	94,5	94,5	94,5	91,0	91,0	91,0
98,0	98,0	101,7	97,6	98,5	101,3	Combustíveis sólidos	100,6	100,6	99,5	101,1	103,5	103,5

**Índice de Preços no Consumidor**  
Base 100=2008

**Região Autónoma Madeira**

(Continuação)

Ano: 2008						Classe, Grupos e Subgrupos	Ano: 2009					
Jan	Fev	Mar	Abr	Mai	Jun		Jan	Fev	Mar	Abr	Mai	Jun
<b>98,8</b>	<b>99,2</b>	<b>99,3</b>	<b>99,2</b>	<b>99,2</b>	<b>100,2</b>	<b>Acessórios para lar, equip. doméstico, manut. corrente da habitação</b>	<b>100,9</b>	<b>101,2</b>	<b>101,2</b>	<b>102,6</b>	<b>102,5</b>	<b>102,7</b>
99,1	99,4	99,4	99,4	99,6	99,7	Mobiliário e acessórios, carpetes e outros revest. para pavimentos	101,6	101,4	101,5	100,7	100,8	100,8
99,3	99,3	99,2	99,2	99,3	99,4	Mobiliário e acessórios	102,1	101,8	102,1	101,3	101,3	101,3
101,2	101,2	102,0	102,0	102,0	102,0	Carpetes e outros revestimentos para pavimentos	94,3	94,3	91,0	91,0	91,0	91,0
93,1	98,5	99,1	101,1	101,1	101,1	Reparação de mobiliário e aces., carp. e out. revest. para pavimentos	103,2	103,2	103,2	103,2	103,2	103,2
99,8	99,3	99,3	100,1	100,1	100,1	Têxteis de uso doméstico	100,9	100,4	101,2	101,1	101,1	100,6
99,8	99,3	99,3	100,1	100,1	100,1	Têxteis de uso doméstico	100,9	100,4	101,2	101,1	101,1	100,6
100,2	100,2	100,5	100,4	100,6	100,4	Equipamento doméstico	99,0	98,9	98,3	98,6	98,7	98,7
100,4	100,5	100,8	100,7	100,7	100,4	Grandes aparelhos domésticos	98,2	98,2	97,6	97,8	97,8	97,8
99,5	99,5	100,0	100,0	100,0	100,0	Pequenos electrodomésticos	100,1	98,7	98,3	99,4	100,2	100,2
99,0	99,0	99,0	99,0	100,2	100,2	Reparação de equipamento doméstico	104,8	104,8	104,8	106,3	106,3	106,3
98,8	98,6	98,6	100,3	100,4	100,4	Vidros, louças e outros utensílios de uso doméstico	100,3	101,1	101,2	101,2	101,3	101,3
98,8	98,6	98,6	100,3	100,4	100,4	Vidros, louças e outros utensílios de uso doméstico	100,3	101,1	101,2	101,2	101,3	101,3
99,3	99,4	99,3	99,3	99,3	99,6	Ferramentas e equipamento para casa e jardim	101,3	102,0	102,2	102,6	103,2	104,9
100,8	100,8	99,3	99,6	99,6	99,6	Grandes ferramentas e equipamento para casa e jardim	99,6	99,6	99,3	98,5	98,5	95,8
99,3	99,3	99,3	99,3	99,3	99,6	Pequenas ferramentas e acessórios diversos	101,4	102,2	102,5	103,1	103,9	106,4
97,9	98,9	98,8	98,4	98,2	100,7	Bens e serviços para a manutenção corrente da habitação	100,8	101,7	101,5	104,7	104,4	104,9
99,4	101,7	101,6	100,5	100,1	98,7	Bens de uso doméstico não duradouros	98,9	100,9	100,5	100,3	99,5	100,6
96,8	96,8	96,8	96,8	96,8	102,3	Serviços domésticos e serviços relativos à habitação	102,3	102,3	102,3	108,0	108,0	108,0
<b>100,0</b>	<b>100,1</b>	<b>100,5</b>	<b>100,4</b>	<b>100,4</b>	<b>100,4</b>	<b>Saúde</b>	<b>99,9</b>	<b>100,3</b>	<b>100,7</b>	<b>100,7</b>	<b>100,8</b>	<b>100,3</b>
100,8	100,8	101,4	101,2	101,2	101,1	Produtos, aparelhos e equipamentos médicos	96,5	96,4	96,4	96,5	96,5	94,7
102,1	102,1	102,0	101,7	101,7	101,5	Produtos farmacêuticos	94,0	93,9	93,9	93,9	93,8	91,4
99,5	99,3	99,3	99,4	99,7	100,4	Outros produtos e material farmacêutico	100,4	100,4	100,4	100,5	100,5	100,4
97,8	97,8	100,2	100,2	100,2	100,3	Aparelhos e material terapêutico	101,9	102,0	101,8	102,4	103,4	104,9
99,9	99,9	99,9	99,9	100,0	100,0	Serviços para doentes ambulatórios	101,9	102,7	103,1	103,1	103,1	103,4
100,0	100,0	100,0	100,0	100,0	100,0	Serviços médicos	103,3	105,1	106,9	106,9	106,9	106,9
99,8	99,8	99,9	99,9	100,0	100,0	Serviços de medicina dentária	100,2	100,2	100,2	100,2	100,2	100,2
99,8	99,8	99,8	99,8	99,8	99,8	Serviços de paramédicos	102,2	102,4	99,6	99,9	99,9	102,0
96,5	98,0	100,6	100,6	100,6	100,6	Serviços hospitalares	100,6	100,9	104,3	104,3	105,3	105,3
96,5	98,0	100,6	100,6	100,6	100,6	Serviços hospitalares	100,6	100,9	104,3	104,3	105,3	105,3
<b>100,2</b>	<b>99,9</b>	<b>100,3</b>	<b>100,8</b>	<b>101,5</b>	<b>102,4</b>	<b>Transportes</b>	<b>91,2</b>	<b>92,8</b>	<b>91,5</b>	<b>92,9</b>	<b>93,1</b>	<b>94,6</b>
102,8	101,5	100,7	100,6	100,6	100,0	Aquisição de veículos	100,4	100,4	100,5	100,5	98,8	98,9
102,8	101,5	100,7	100,7	100,6	100,0	Veículos automóveis	100,4	100,3	100,5	100,5	98,8	98,8
100,5	100,5	100,6	100,6	100,6	100,6	Bicicletas	99,3	98,9	98,9	101,9	103,7	103,7
98,3	98,7	100,1	101,0	102,2	104,4	Utilização de equipamento para transporte pessoa	86,4	87,6	87,0	88,3	89,9	93,0
101,9	102,0	103,5	100,7	101,2	101,0	Peças e acessórios para equipamento para transporte pessoal	95,9	95,1	94,4	94,3	93,3	93,3
98,5	98,6	100,3	101,8	103,8	107,5	Combustíveis e lubrificantes para equipamento de transp. pessoal	77,2	78,7	78,0	79,6	81,7	85,6
98,5	99,0	100,3	100,3	100,3	100,3	Manutenção e reparação de equipamento para transporte pessoal	100,5	101,2	101,2	101,2	101,2	101,2
94,2	94,6	95,5	98,3	98,4	99,5	Serviços relacionados com o equipamento para transporte pessoal	104,7	104,8	104,9	105,1	105,3	104,7
99,7	99,9	100,1	100,4	101,3	102,0	Serviços de transportes	87,3	93,4	87,0	91,5	91,3	90,8
99,9	99,9	100,0	100,0	100,0	100,0	Transportes rodoviários de passageiros	104,4	104,4	104,4	104,4	104,5	104,5
98,8	100,2	100,6	102,2	107,3	111,5	Transportes aéreos de passageiros	54,2	69,9	53,2	62,9	62,3	61,1
81,5	82,7	87,1	108,8	109,4	113,7	Transportes de passageiros por mar	82,7	85,0	85,0	104,0	104,0	102,9

**Índice de Preços no Consumidor**  
Base 100=2008

**Região Autónoma Madeira**

(Continuação)

Ano: 2008						Classe, Grupos e Subgrupos	Ano: 2009					
Jan	Fev	Mar	Abr	Mai	Jun		Jan	Fev	Mar	Abr	Mai	Jun
<b>101,1</b>	<b>101,1</b>	<b>101,2</b>	<b>101,1</b>	<b>101,2</b>	<b>101,2</b>	<b>Comunicações</b>	<b>98,3</b>	<b>98,2</b>	<b>99,5</b>	<b>99,4</b>	<b>99,8</b>	<b>99,8</b>
98,4	98,4	98,4	98,4	98,4	98,4	Serviços postais	102,2	103,9	103,9	103,9	103,9	103,9
98,4	98,4	98,4	98,4	98,4	98,4	Serviços postais	102,2	103,9	103,9	103,9	103,9	103,9
108,0	107,2	106,1	105,5	105,5	99,4	Equipamento telefónico e de telecópia	86,4	74,2	75,9	72,4	72,4	72,6
108,0	107,2	106,1	105,5	105,5	99,4	Equipamento telefónico e de telecópia	86,4	74,2	75,9	72,4	72,4	72,6
101,1	101,1	101,2	101,1	101,2	101,2	Serviços telefónicos e de telecópia	98,4	98,4	99,7	99,7	100,1	100,1
101,1	101,1	101,2	101,1	101,2	101,2	Serviços telefónicos e de telecópia	98,4	98,4	99,7	99,7	100,1	100,1
<b>99,9</b>	<b>100,1</b>	<b>101,3</b>	<b>100,4</b>	<b>99,7</b>	<b>98,3</b>	<b>Lazer, recreação e cultura</b>	<b>101,5</b>	<b>101,0</b>	<b>101,0</b>	<b>101,1</b>	<b>101,3</b>	<b>101,2</b>
103,8	103,8	103,3	101,4	101,1	100,2	Equipamento audiovisual, fotográfico e de processamento de dados	95,4	94,2	94,1	93,4	92,5	91,1
103,5	103,4	103,4	102,5	101,9	101,9	Equipamento para recepção, registo e reprodução de som e imagem	94,7	94,2	93,3	94,2	92,4	90,8
101,8	100,7	100,7	100,7	100,3	99,6	Equipamento fotográfico e cinematográfico e instrumentos óptica	95,1	93,7	90,3	89,1	85,3	83,7
105,8	106,1	105,0	101,8	101,5	99,9	Equipamento de processamento de dados	92,4	91,9	91,6	89,5	89,9	89,8
101,4	101,3	101,3	99,9	99,5	99,3	Meios ou suportes de gravação	102,6	91,5	98,8	98,2	94,0	85,1
100,0	100,0	100,0	100,0	100,0	100,0	Reparação de equip. audiovisual, fotográfico e de proces. de dados	100,1	102,9	102,9	104,3	104,3	104,2
100,8	100,8	100,8	99,3	99,3	99,3	Outros bens duradouros para lazer e cultura	102,9	102,9	102,9	102,9	102,9	102,9
100,8	100,8	100,8	99,3	99,3	99,3	Outros bens duradouros para lazer e cultura	102,9	102,9	102,9	102,9	102,9	102,9
100,1	102,4	101,1	100,4	100,3	98,9	Outros artigos e equipamentos recreativos	100,9	102,4	101,9	103,0	103,9	103,5
100,1	100,7	100,7	100,5	100,2	100,2	Jogos, brinquedos e artigos para actividades de recreação e lazer	97,4	99,1	98,7	100,2	100,1	100,8
100,0	100,0	100,2	100,0	100,0	100,0	Outros artigos para actividades de recreação e lazer	99,8	99,8	99,8	100,3	104,4	103,0
101,3	112,6	104,7	101,3	101,3	93,4	Jardinagem	107,5	113,5	110,3	113,9	104,5	104,1
99,0	98,9	99,6	99,6	99,6	99,6	Animais de estimação e produtos relacionados	101,1	103,4	103,4	103,7	103,9	105,3
98,9	99,1	99,3	99,4	99,4	99,4	Serviços recreativos e culturais	100,8	100,9	100,9	100,9	100,9	100,9
98,1	98,1	100,6	100,6	100,6	100,6	Serviços recreativos e desportivos	100,7	101,2	101,2	101,2	101,2	101,2
98,9	99,2	99,2	99,2	99,2	99,2	Serviços culturais	100,9	100,9	101,0	101,0	101,0	100,9
100,0	100,0	100,0	100,0	100,0	100,0	Jogos e apostas	100,0	100,0	100,0	100,0	100,0	100,0
98,8	99,0	99,2	99,2	99,3	99,3	Jornais, livros e artigos de papelaria	101,8	101,5	101,6	101,5	102,7	102,4
98,6	98,6	98,6	98,6	98,6	98,6	Livros	103,2	102,5	102,6	102,5	104,8	104,1
99,4	100,0	100,1	100,1	100,1	100,1	Jornais e periódicos	100,1	100,1	100,1	100,1	100,1	100,1
98,8	98,8	99,8	100,1	100,5	100,4	Material impresso diverso e artigos de papelaria	100,3	100,3	100,5	100,2	100,2	100,3
101,2	100,2	107,8	104,1	99,7	92,3	Férias organizadas	112,1	102,7	103,7	103,6	104,1	107,4
101,2	100,2	107,8	104,1	99,7	92,3	Férias organizadas	112,1	102,7	103,7	103,6	104,1	107,4
<b>99,4</b>	<b>99,5</b>	<b>99,5</b>	<b>99,5</b>	<b>99,7</b>	<b>99,7</b>	<b>Educação</b>	<b>101,0</b>	<b>101,0</b>	<b>101,0</b>	<b>101,1</b>	<b>101,1</b>	<b>101,1</b>
100,0	100,0	100,0	100,0	100,0	100,0	Ensino pré-primário e primário	100,1	100,1	100,1	100,1	100,1	100,1
100,0	100,0	100,0	100,0	100,0	100,0	Ensino pré-primário e primário	100,1	100,1	100,1	100,1	100,1	100,1
99,5	99,5	99,5	99,5	99,5	99,5	Ensino básico e complementar	100,0	100,2	100,2	100,2	100,2	100,2
99,5	99,5	99,5	99,5	99,5	99,5	Ensino básico e complementar	100,0	100,2	100,2	100,2	100,2	100,2
99,4	99,4	99,4	99,4	99,4	99,4	Ensino superior	101,7	101,7	101,7	101,7	101,7	101,7
99,4	99,4	99,4	99,4	99,4	99,4	Ensino superior	101,7	101,7	101,7	101,7	101,7	101,7
98,6	99,5	99,5	99,5	100,4	100,4	Outros tipos de ensino	100,4	100,4	100,4	100,4	100,4	100,4
98,6	99,5	99,5	99,5	100,4	100,4	Outros tipos de ensino	100,4	100,4	100,4	100,4	100,4	100,4
<b>97,8</b>	<b>98,3</b>	<b>98,7</b>	<b>99,8</b>	<b>99,9</b>	<b>100,1</b>	<b>Restaurantes e hotéis</b>	<b>102,4</b>	<b>102,4</b>	<b>102,9</b>	<b>103,2</b>	<b>103,2</b>	<b>103,1</b>
97,7	98,3	98,7	99,8	99,8	100,0	Serviços de refeições	102,5	102,4	102,9	103,2	103,2	103,2
97,6	98,2	98,7	99,8	99,9	100,1	Restaurantes, cafés e estabelecimentos similares	102,6	102,5	103,1	103,3	103,4	103,4
99,4	99,4	99,4	99,4	99,4	99,4	Cantinas	101,8	101,8	101,8	101,8	101,8	101,8
100,5	99,0	99,0	101,1	102,1	102,1	Serviços de alojamento	97,4	98,6	103,3	104,7	102,2	98,6
100,5	99,0	99,0	101,1	102,1	102,1	Serviços de alojamento	97,4	98,6	103,3	104,7	102,2	98,6

## Índice de Preços no Consumidor

Base 100=2008

### Região Autónoma Madeira

(Continuação)

Ano: 2008						Classe, Grupos e Subgrupos	Ano: 2009					
Jan	Fev	Mar	Abr	Mai	Jun		Jan	Fev	Mar	Abr	Mai	Jun
100,5	100,5	101,3	101,2	101,4	101,3	<b>Bens e serviços diversos</b>	<b>97,8</b>	<b>98,2</b>	<b>98,5</b>	<b>98,8</b>	<b>98,9</b>	<b>98,9</b>
100,1	100,0	100,2	100,3	100,2	100,7	Cuidados pessoais	100,3	100,7	101,5	101,9	101,7	102,0
97,7	97,7	98,9	99,0	99,6	99,6	Salões de cabeleireiro e estabelecimentos de cuidados pessoais	103,4	104,1	104,4	107,9	107,9	107,6
102,4	102,0	101,4	100,3	97,7	102,6	Artigos para cuidados pessoais	97,1	96,9	96,8	96,7	96,8	96,7
100,5	100,4	100,4	100,6	100,4	100,9	Produtos para cuidados pessoais	99,8	99,9	101,0	99,7	99,4	100,1
92,6	92,4	97,5	101,4	101,8	101,7	Artigos pessoais n. e.	102,6	101,9	102,6	102,7	103,4	103,6
91,5	91,5	100,3	101,4	101,4	101,4	Artigos de joalharia e relógios	102,4	102,4	102,7	102,7	102,7	103,1
94,0	93,6	94,2	101,4	102,1	101,9	Outros artigos pessoais	102,7	101,8	102,6	102,8	103,7	103,8
101,2	101,2	101,2	101,2	101,2	101,2	Protecção social	96,6	96,6	96,6	96,6	96,6	96,6
101,2	101,2	101,2	101,2	101,2	101,2	Protecção social	96,6	96,6	96,6	96,6	96,6	96,6
105,4	105,4	106,6	103,9	105,2	103,7	Seguros	88,7	88,8	88,8	89,6	89,6	88,8
100,5	100,5	100,4	100,4	99,8	99,8	Seguros relacionados com a habitação	98,4	97,8	97,8	97,8	97,8	97,8
105,5	105,5	106,8	104,0	105,3	103,8	Seguros relacionados com os transportes	88,5	88,8	88,8	89,8	89,8	88,7
99,3	99,3	99,3	100,3	100,3	100,3	Serviços financeiros	100,4	100,4	100,4	100,6	101,1	101,1
99,3	99,3	99,3	100,3	100,3	100,3	Serviços financeiros	100,4	100,4	100,4	100,6	101,1	101,1
98,9	98,9	100,2	100,2	100,2	100,2	Outros serviços n. e.	100,2	102,3	102,3	102,3	102,3	102,3
98,9	98,9	100,2	100,2	100,2	100,2	Outros serviços n. e.	100,2	102,3	102,3	102,3	102,3	102,3

**Índice de Preços no Consumidor**  
Base 100=2008

**Região Autónoma Madeira**

**Quadro I**  
**Índices mensais**

Classes	Anos	Meses											
		Jan	Fev	Mar	Abr	Mai	Jun	Jul	Ago	Set	Out	Nov	Dez
Produtos alimentares e bebidas não alcoólicas	2008	99,9	98,3	99,9	101,6	100,5	99,9	100,2	99,4	100,7	99,8	100,4	99,5
	2009	99,6	99,8	99,6	99,1	97,8	94,9						
Bebidas alcoólicas e tabaco	2008	99,3	99,4	99,7	99,7	99,7	99,9	99,9	99,9	99,9	99,9	99,9	102,7
	2009	102,9	103,1	103,7	103,8	103,9	103,9						
Vestuário e calçado	2008	94,9	90,2	105,0	105,3	105,4	105,3	97,5	90,8	100,4	101,9	102,1	101,3
	2009	86,1	82,9	92,3	95,5	95,4	95,0						
Habitação, água, electricidade, gás e outros combustíveis	2008	97,1	98,1	98,7	99,3	99,3	100,2	100,1	101,6	101,6	101,6	101,4	101,0
	2009	102,4	102,3	102,8	102,8	102,8	102,8						
Acessórios, equip. doméstico, manut. corrente da habitação	2008	98,8	99,2	99,3	99,2	99,2	100,2	100,1	100,5	100,6	100,8	101,0	101,0
	2009	100,9	101,2	101,2	102,6	102,5	102,7						
Saúde	2008	100,0	100,1	100,5	100,4	100,4	100,4	100,3	100,2	100,1	99,5	99,1	98,9
	2009	99,9	100,3	100,7	100,7	100,8	100,3						
Transportes	2008	100,2	99,9	100,3	100,8	101,5	102,4	103,3	102,5	100,7	99,3	95,4	93,6
	2009	91,2	92,8	91,5	92,9	93,1	94,6						
Comunicações	2008	101,1	101,1	101,2	101,1	101,2	101,2	98,9	99,0	98,9	98,8	98,4	99,0
	2009	98,3	98,2	99,5	99,4	99,8	99,8						
Lazer, recreação e cultura	2008	99,9	100,1	101,3	100,4	99,7	98,3	99,0	99,9	100,5	100,6	99,1	101,1
	2009	101,5	101,0	101,0	101,1	101,3	101,2						
Educação	2008	99,4	99,5	99,5	99,5	99,7	99,7	99,7	99,7	99,7	101,3	101,3	101,0
	2009	101,0	101,0	101,0	101,1	101,1	101,1						
Restaurantes e hotéis	2008	97,8	98,3	98,7	99,8	99,9	100,1	100,3	100,3	100,5	101,1	101,2	102,1
	2009	102,4	102,4	102,9	103,2	103,2	103,1						
Bens e serviços diversos	2008	100,5	100,5	101,3	101,2	101,4	101,3	100,9	99,2	98,7	98,5	98,7	97,8
	2009	97,8	98,2	98,5	98,8	98,9	98,9						

Agregados diversos	Anos	Meses											
		Jan	Fev	Mar	Abr	Mai	Jun	Jul	Ago	Set	Out	Nov	Dez
Total	2008	99,2	98,9	100,1	100,7	100,6	100,8	100,7	100,3	100,5	100,1	99,3	98,8
	2009	97,9	98,1	98,5	99,0	98,8	98,4						
Total excepto habitação	2008	99,3	98,9	100,1	100,8	100,7	100,8	100,7	100,3	100,5	100,1	99,2	98,7
	2009	97,8	98,0	98,4	98,8	98,6	98,2						
Total excepto produtos alimentares não transformados e energéticos	2008	98,6	98,6	100,1	100,4	100,4	100,6	100,1	100,1	100,4	100,3	100,0	100,3
	2009	99,3	99,4	99,9	100,4	100,2	100,0						
Total excepto produtos alimentares não transformados	2008	98,5	98,6	100,1	100,5	100,7	101,1	101,0	100,7	100,6	100,3	99,1	98,7
	2009	97,8	97,9	98,3	98,8	98,9	99,0						
Total excepto produtos energéticos	2008	99,4	98,9	100,0	100,6	100,3	100,3	100,0	99,8	100,4	100,1	100,1	100,2
	2009	99,3	99,4	99,9	100,4	100,0	99,2						
Prod. alimentares não transformados	2008	105,0	100,8	99,9	101,8	99,8	98,2	98,9	97,5	99,9	98,7	100,2	99,4
	2009	99,2	99,9	100,4	100,5	98,1	92,9						
Produtos energéticos	2008	98,0	98,8	100,1	101,3	102,3	104,2	105,8	104,0	101,7	100,0	94,0	89,8
	2009	89,1	89,9	89,5	89,9	91,1	93,2						

Índice de Preços no Consumidor

Base 100=2008

Região Autónoma Madeira

Quadro II

Variação média dos últimos 12 meses - %

Classes	Anos	Meses											
		Jan	Fev	Mar	Abr	Mai	Jun	Jul	Ago	Set	Out	Nov	Dez
Produtos alimentares e bebidas não alcoólicas	2008	2,6	3,0	3,4	3,9	4,6	5,1	5,4	5,8	6,2	6,6	6,7	6,6
	2009	6,0	5,7	5,2	4,2	3,2	2,1						
Bebidas alcoólicas e tabaco	2008	2,4	2,2	1,9	1,8	1,8	1,7	1,5	1,4	1,3	1,1	1,0	1,1
	2009	1,3	1,5	1,7	2,0	2,2	2,5						
Vestuário e calçado	2008	-6,4	-6,5	-5,9	-5,3	-4,7	-4,3	-3,8	-3,1	-3,5	-4,3	-4,8	-5,4
	2009	-5,5	-5,5	-6,2	-6,6	-7,1	-7,5						
Habitação, água, electricidade, gás e outros combustíveis	2008	2,3	2,2	2,2	2,4	2,7	3,0	3,4	3,9	4,4	4,9	5,3	5,7
	2009	5,9	6,0	5,9	5,8	5,7	5,4						
Acessórios, equip. doméstico, manut. corrente da habitação	2008	0,2	0,2	0,1	0,2	0,1	0,1	0,1	0,2	0,3	0,5	0,7	0,9
	2009	1,0	1,2	1,3	1,5	1,9	2,0						
Saúde	2008	1,3	1,1	0,8	0,6	0,4	0,3	0,2	0,1	0,0	-0,1	-0,2	-0,3
	2009	-0,3	-0,3	-0,2	-0,2	-0,1	-0,1						
Transportes	2008	2,4	2,7	2,7	2,8	2,9	3,0	3,2	3,4	3,6	3,4	2,7	1,8
	2009	0,6	-0,3	-1,3	-2,2	-3,1	-4,0						
Comunicações	2008	-1,4	-1,4	-1,3	-1,2	-1,1	-0,9	-1,0	-1,0	-1,0	-1,1	-1,2	-1,3
	2009	-1,5	-1,7	-1,8	-1,9	-2,0	-2,1						
Lazer, recreação e cultura	2008	0,6	0,9	1,3	1,6	1,9	2,2	2,8	3,3	3,9	4,0	4,0	3,9
	2009	3,6	3,3	2,8	2,5	2,3	2,3						
Educação	2008	5,4	5,4	5,5	5,5	5,6	5,6	5,7	5,8	6,0	5,5	5,0	4,5
	2009	4,3	4,0	3,6	3,3	3,0	2,6						
Restaurantes e hotéis	2008	1,2	1,4	1,5	1,6	1,8	2,0	2,2	2,5	2,8	3,0	3,2	3,5
	2009	3,8	3,9	4,0	4,0	4,0	4,0						
Bens e serviços diversos	2008	0,6	0,4	0,4	0,3	0,3	0,3	0,4	0,3	0,1	0,0	-0,2	-0,3
	2009	-0,7	-0,9	-1,2	-1,4	-1,7	-1,9						

Agregados diversos	Anos	Meses											
		Jan	Fev	Mar	Abr	Mai	Jun	Jul	Ago	Set	Out	Nov	Dez
Total	2008	1,5	1,6	1,7	1,9	2,1	2,3	2,5	2,8	3,0	3,1	3,0	2,8
	2009	2,5	2,1	1,8	1,3	0,9	0,4						
Total excepto habitação	2008	1,5	1,6	1,8	2,0	2,2	2,4	2,6	2,9	3,1	3,1	3,0	2,8
	2009	2,4	2,1	1,7	1,3	0,8	0,3						
Total excepto produtos alimentares não transformados e energéticos	2008	1,2	1,2	1,2	1,3	1,4	1,5	1,7	1,8	1,9	2,0	1,9	1,9
	2009	1,9	1,8	1,6	1,5	1,3	1,0						
Total excepto produtos alimentares não transformados	2008	1,6	1,7	1,8	2,0	2,2	2,4	2,6	2,9	3,1	3,2	3,0	2,8
	2009	2,5	2,2	1,8	1,4	1,0	0,5						
Total excepto produtos energéticos	2008	1,1	1,2	1,2	1,3	1,5	1,6	1,7	1,9	2,0	2,0	2,1	2,0
	2009	1,9	1,8	1,7	1,4	1,2	0,9						
Prod. alimentares não transformados	2008	0,8	0,9	1,0	1,3	1,8	2,0	1,8	1,9	2,2	2,5	2,8	2,9
	2009	1,9	1,7	1,7	1,2	0,5	-0,2						
Produtos energéticos	2008	3,8	4,4	5,1	5,9	6,6	7,4	8,3	9,2	9,9	10,0	9,2	7,8
	2009	6,2	4,6	2,8	0,9	-0,8	-2,7						

**Índice de Preços no Consumidor**

Base 100=2008

**Região Autónoma Madeira**

**Quadro III**

**Varição mês n do ano N / mês n do ano (N-1) - %**

Classes	Anos	Meses											
		Jan	Fev	Mar	Abr	Mai	Jun	Jul	Ago	Set	Out	Nov	Dez
Produtos alimentares e bebidas não alcoólicas	2008	6,6	5,6	5,4	8,3	9,7	8,7	6,4	6,4	7,6	6,1	5,0	3,8
	2009	-0,3	1,5	-0,3	-2,5	-2,7	-5,0						
Bebidas alcoólicas e tabaco	2008	1,5	1,7	1,3	0,9	0,9	1,1	0,5	0,6	0,5	0,5	0,5	3,5
	2009	3,6	3,7	4,0	4,1	4,2	4,0						
Vestuário e calçado	2008	-7,3	-7,8	-4,2	-4,4	-4,2	-4,5	-4,2	-0,7	-4,4	-7,5	-7,1	-7,7
	2009	-9,3	-8,1	-12,1	-9,3	-9,5	-9,8						
Habitação, água, electricidade, gás e outros combustíveis	2008	2,6	3,3	4,5	4,8	5,0	5,9	5,9	7,5	7,6	7,5	7,2	6,2
	2009	5,5	4,3	4,2	3,5	3,5	2,6						
Acessórios, equip. doméstico, manut. corrente da habitação	2008	0,2	0,4	0,3	0,5	-0,6	0,6	0,3	0,9	1,4	1,8	2,3	2,4
	2009	2,1	2,0	1,9	3,4	3,3	2,5						
Saúde	2008	0,0	-0,3	-0,3	-0,4	-0,2	0,2	0,0	0,0	0,1	-0,4	-0,9	-1,0
	2009	-0,1	0,2	0,2	0,3	0,4	-0,1						
Transportes	2008	4,7	4,0	3,3	3,0	2,3	3,4	4,1	3,5	2,7	0,8	-3,8	-6,1
	2009	-9,0	-7,1	-8,8	-7,8	-8,3	-7,6						
Comunicações	2008	-0,7	-0,9	-0,7	-0,1	0,1	-0,1	-2,2	-2,0	-2,3	-2,3	-2,7	-2,1
	2009	-2,8	-2,9	-1,7	-1,7	-1,4	-1,4						
Lazer, recreação e cultura	2008	4,6	4,2	5,5	4,6	4,0	2,7	5,4	5,1	5,5	2,4	0,9	1,9
	2009	1,6	0,9	-0,3	0,7	1,6	3,0						
Educação	2008	4,8	5,4	5,4	5,4	5,5	5,5	5,5	5,5	5,5	2,2	2,2	1,9
	2009	1,6	1,5	1,5	1,6	1,4	1,4						
Restaurantes e hotéis	2008	2,1	2,5	2,5	3,4	3,4	3,6	3,9	3,6	4,1	4,2	3,9	4,9
	2009	4,7	4,2	4,3	3,4	3,3	3,0						
Bens e serviços diversos	2008	0,5	0,5	0,7	0,4	0,7	0,8	0,5	-1,3	-1,8	-1,8	-1,5	-1,4
	2009	-2,7	-2,3	-2,8	-2,4	-2,5	-2,4						

Agregados diversos	Anos	Meses											
		Jan	Fev	Mar	Abr	Mai	Jun	Jul	Ago	Set	Out	Nov	Dez
Total	2008	2,9	2,7	2,8	3,4	3,5	3,7	3,4	3,6	3,6	2,6	1,1	0,4
	2009	-1,3	-0,8	-1,6	-1,7	-1,8	-2,4						
Total excepto habitação	2008	3,1	2,9	2,9	3,5	3,5	3,6	3,4	3,6	3,5	2,5	1,0	0,2
	2009	-1,5	-0,9	-1,7	-2,0	-2,1	-2,6						
Total excepto produtos alimentares não transformados e energéticos	2008	1,5	1,5	1,8	2,1	2,0	2,2	2,4	2,7	2,4	1,7	1,3	1,5
	2009	0,7	0,8	-0,2	0,0	-0,2	-0,6						
Total excepto produtos alimentares não transformados	2008	2,7	2,8	3,1	3,3	3,2	3,7	3,9	3,9	3,6	2,5	1,0	0,3
	2009	-0,7	-0,7	-1,8	-1,7	-1,8	-2,1						
Total excepto produtos energéticos	2008	2,0	1,6	1,6	2,3	2,5	2,5	2,1	2,6	2,6	1,8	1,4	1,4
	2009	-0,1	0,5	-0,1	-0,2	-0,3	-1,1						
Prod. alimentares não transformados	2008	5,1	1,9	0,5	4,3	6,6	4,3	0,4	1,1	3,6	2,4	2,7	1,6
	2009	-5,5	-0,9	0,5	-1,3	-1,7	-5,4						
Produtos energéticos	2008	9,8	10,0	10,6	10,7	9,6	11,6	12,5	10,7	10,2	6,9	-1,0	-6,8
	2009	-9,1	-9,0	-10,6	-11,3	-10,9	-10,6						

**Índice de Preços no Consumidor**

Base 100=2008

**Região Autónoma Madeira**

**Quadro IV**

**Varição mês n / mês (n-1) - %**

Classes	Anos	Meses											
		Jan	Fev	Mar	Abr	Mai	Jun	Jul	Ago	Set	Out	Nov	Dez
Produtos alimentares e bebidas não alcoólicas	2008	4,2	-1,7	1,6	1,7	-1,1	-0,7	0,3	-0,8	1,3	-0,9	0,6	-0,7
	2009	0,1	0,2	-0,2	-0,5	-1,3	-3,0						
Bebidas alcoólicas e tabaco	2008	0,0	0,2	0,2	0,0	0,0	0,2	0,0	0,0	0,0	0,0	0,0	2,8
	2009	0,2	0,2	0,6	0,1	0,1	0,0						
Vestuário e calçado	2008	-13,5	-5,0	16,4	0,3	0,1	-0,1	-7,3	-7,0	10,7	1,5	0,1	-0,8
	2009	-15,0	-3,7	11,3	3,5	-0,1	-0,4						
Habitação, água, electricidade, gás e outros combustíveis	2008	2,1	0,9	0,7	0,5	0,0	0,9	-0,1	1,5	0,0	0,0	-0,1	-0,4
	2009	1,4	-0,1	0,5	0,0	0,0	0,0						
Acessórios, equip. doméstico, manut. corrente da habitação	2008	0,1	0,4	0,0	0,0	0,0	1,0	-0,2	0,5	0,1	0,1	0,3	0,1
	2009	-0,1	0,3	0,0	1,4	-0,1	0,2						
Saúde	2008	0,0	0,1	0,4	-0,1	0,0	0,0	-0,1	-0,1	-0,2	-0,5	-0,4	-0,2
	2009	1,0	0,4	0,4	0,0	0,1	-0,5						
Transportes	2008	0,6	-0,3	0,5	0,5	0,7	0,9	0,9	-0,8	-1,8	-1,4	-3,9	-1,9
	2009	-2,6	1,8	-1,4	1,5	0,2	1,6						
Comunicações	2008	-0,1	0,0	0,1	-0,1	0,1	-0,1	-2,2	0,2	-0,2	-0,1	-0,3	0,6
	2009	-0,7	-0,1	1,3	-0,1	0,4	0,0						
Lazer, recreação e cultura	2008	0,7	0,2	1,2	-0,9	-0,7	-1,3	0,7	0,9	0,6	0,1	-1,5	2,0
	2009	0,4	-0,5	0,0	0,1	0,2	-0,1						
Educação	2008	0,0	0,1	0,0	0,0	0,1	0,0	0,0	0,0	0,0	1,6	0,0	0,0
	2009	0,0	0,0	0,0	0,1	0,0	0,0						
Restaurantes e hotéis	2008	0,5	0,5	0,4	1,1	0,1	0,2	0,2	-0,1	0,2	0,6	0,1	0,9
	2009	0,3	0,0	0,5	0,3	0,0	-0,1						
Bens e serviços diversos	2008	0,3	0,0	0,8	-0,2	0,3	-0,1	-0,4	-1,7	-0,5	-0,3	0,3	0,2
	2009	0,0	0,4	0,3	0,3	0,1	0,0						

Agregados diversos	Anos	Meses											
		Jan	Fev	Mar	Abr	Mai	Jun	Jul	Ago	Set	Out	Nov	Dez
Total	2008	<b>0,8</b>	<b>-0,3</b>	<b>1,2</b>	<b>0,6</b>	<b>0,0</b>	<b>0,2</b>	<b>-0,1</b>	<b>-0,4</b>	<b>0,3</b>	<b>-0,4</b>	<b>-0,9</b>	<b>-0,4</b>
	2009	<b>-0,9</b>	<b>0,2</b>	<b>0,4</b>	<b>0,5</b>	<b>-0,2</b>	<b>-0,4</b>						
Total excepto habitação	2008	0,8	-0,4	1,3	0,6	-0,1	0,1	-0,1	-0,4	0,3	-0,4	-0,9	-0,4
	2009	-0,9	0,2	0,4	0,4	-0,2	-0,4						
Total excepto produtos alimentares não transformados e energéticos	2008	-0,4	0,0	1,5	0,4	0,0	0,2	-0,4	-0,1	0,4	-0,1	-0,3	0,4
	2009	-1,0	0,1	0,5	0,5	-0,2	-0,2						
Total excepto produtos alimentares não transformados	2008	0,0	0,1	1,5	0,5	0,2	0,4	-0,2	-0,3	0,0	-0,3	-1,2	-0,3
	2009	-0,9	0,1	0,4	0,5	0,1	0,1						
Total excepto produtos energéticos	2008	0,6	-0,5	1,2	0,5	-0,3	0,0	-0,4	-0,2	0,6	-0,3	-0,1	0,2
	2009	-0,9	0,1	0,5	0,5	-0,4	-0,8						
Prod. alimentares não transformados	2008	7,4	-3,9	-1,0	1,9	-1,9	-1,5	0,6	-1,4	2,6	-1,3	1,5	-0,9
	2009	-0,2	0,7	0,5	0,1	-2,4	-5,3						
Produtos energéticos	2008	1,7	0,9	1,3	1,2	1,0	1,8	1,5	-1,7	-2,2	-1,6	-6,0	-4,5
	2009	-0,8	0,9	-0,4	0,4	1,3	2,3						