

# Plano de Atividades - 2023



Dezembro  
2022

# ***PLANO DE ATIVIDADES 2023***

**Dezembro de 2022**

## Índice

|   |    |
|---|----|
| <a href="#"><u>Sumário Executivo</u></a> .....  | 3  |
| <i>I - <a href="#"><u>Enquadramento da Atividade Estatística</u></a></i> .....        | 5  |
| <i>II – <a href="#"><u>Principais Objetivos e Atividades Planeadas</u></a></i> .....  | 7  |
| <i>III – <a href="#"><u>Cooperação Estatística</u></a></i> .....                      | 17 |
| <i>IV – <a href="#"><u>Calendário de Produção e Difusão Estatística</u></a></i> ..... | 21 |
| <i>V – <a href="#"><u>Recursos e Meios</u></a></i> .....                              | 51 |
| Recursos Humanos .....  | 51 |
| Recursos Tecnológicos .....   | 53 |
| Recursos Financeiros .....  | 54 |

## Sumário Executivo

O planeamento da Direção Regional de Estatística da Madeira (DREM) para 2023 assenta em três **objetivos estratégicos**, definidos no respetivo QUAR:

1. Reforçar a qualidade das estatísticas oficiais;
2. Satisfazer, com rigor e oportunidade, as necessidades de informação estatística da Sociedade;
3. Contribuir para a otimização do funcionamento do Sistema Estatístico Nacional.

Estes objetivos estratégicos estão vertidos nos seguintes **objetivos operacionais**:

1. Consolidar a oferta de informação estatística oficial;
2. Assegurar a execução das operações amostrais de maior dimensão;
3. Promover a literacia estatística no seio da comunidade escolar e da sociedade em geral;
4. Disponibilizar, em tempo útil, informação estatística oficial;
5. Conseguir taxas de resposta elevadas nos diferentes inquéritos, que garantam a qualidade da informação a divulgar;
6. Reforçar a apropriação e utilização de dados administrativos para fins estatísticos;
7. Valorizar os recursos humanos em matérias de remuneração e formação;
8. Garantir um elevado grau de satisfação dos clientes, fornecendo informação estatística de qualidade;
9. Integrar progressivamente as operações estatísticas de âmbito regional na plataforma Webinq do INE;
10. Desenvolver novas funcionalidades ao nível da difusão que permitam uma mais fácil apreensão, por parte dos utilizadores, das estatísticas divulgadas.

**No Plano de Atividades da DREM para 2023, merecem destaque as seguintes atividades:**

**Ao nível da produção estatística**

- Ampliar a oferta de informação estatística oficial, indispensável a um fundamentado conhecimento da realidade económica, financeira, social e ambiental da Região e a uma adequada tomada de decisão, a nível público e privado. Em 2023, os principais destaques vão para a versão regional dos Objetivos de Desenvolvimento Sustentável para os destaques temáticos baseados nos Censos 2021 e para divulgação dos resultados dos inquéritos qualitativos de conjuntura;
- Continuar a participar ativamente nos projetos nacionais levados a cabo no âmbito do Sistema Estatístico Nacional (SEN), reforçando os mecanismos de controlo e validação da informação recolhida, de forma a garantir elevadas taxas de resposta e a qualidade dos dados. Em 2023, merece destaque a realização do Inquérito à Estrutura das Explorações Agrícolas;

**Ao nível da difusão**

- Assegurar a difusão de estatísticas oficiais, produzidas direta ou indiretamente sob a sua responsabilidade, de acordo com o Calendário de Difusão anunciado no portal da DREM;
- Melhorar os canais de comunicação e difusão estatística, investindo na produção de vídeos de curta duração e em infografias, tornando ainda mais atrativa a presença nas redes sociais. Em 2023, dar-se-á continuidade aos trabalhos de remodelação do portal de internet da DREM;
- Continuar a realizar sessões de divulgação estatística junto das Escolas da Região, de modo a sensibilizar a camada mais jovem da população para a importância da Estatística e combater a iliteracia neste domínio. Em 2023, está previsto o envio à Secretaria Regional de Educação de um programa estruturado de sessões de literacia estatística, a ministrar nas escolas da Região.

**Ao nível da cooperação**

- Manter e, se possível, incrementar a cooperação regional com alguns dos organismos da administração pública regional detentores de informação passível de ser convertida em dados estatísticos. Em 2023, merece destaque a recolha de dados administrativos junto de organismos da área da saúde para a produção de estatísticas dos medicamentos e de uma conta satélite da saúde regional;

- Promover a cooperação e a partilha de boas práticas e conhecimentos com as restantes Autoridades Estatísticas;
- Continuar a participar ativamente nas várias Secções e Grupos de Trabalho do Conselho Superior de Estatística;
- No âmbito da cooperação territorial, a DREM executará em conjunto com as suas congéneres dos Açores e de Canárias o projeto MEDECOAZUL-MAC (sobre a economia azul) no âmbito do Programa de Cooperação Territorial MAC 2014-2020, sendo que este deverá terminar em 2023.

### **Recursos humanos e financeiros**

- Quanto aos recursos humanos a afetar ao desenvolvimento das atividades previstas para 2023, a DREM iniciará o ano com 50 trabalhadores, dando-se continuidade ao processo de substituição de trabalhadores que saem por aposentação por novas entradas, privilegiando as mobilidades e concursos internos na AP, procurando-se simultaneamente melhorar o índice de tecnicidade da DREM;
- A recolha de informação a realizar no âmbito das operações estatísticas nacionais será assegurada por cerca de 35 prestadores de serviços (entrevistadores);
- Prevê-se que os custos financeiros que irão suportar a execução deste Plano devam rondar os 1,7 milhões de euros.

### ***I - Enquadramento da Atividade Estatística***

A DREM é um serviço da administração direta da Região Autónoma da Madeira, integrado na Secretaria das Finanças, que exerce a sua atividade de acordo com as atribuições que lhe estão cometidas na sua nova Lei Orgânica (Decreto Legislativo Regional nº 13/2015/M, de 17 agosto, alterada pelo Decreto Legislativo Regional n.º 12/2021/M, de 15 de novembro), e com respeito pelas orientações dimanadas pela Lei do SEN - Lei nº 22/2008, de 13 de maio.

No âmbito da Lei do SEN, a DREM assume um duplo estatuto, passando a ser considerada Autoridade Estatística relativamente às estatísticas oficiais de âmbito regional, enquanto nas de âmbito nacional, participa no seu processo, sob a supervisão e coordenação técnico-científica do Instituto Nacional de Estatística (INE).

No ano de 2023, a DREM desenvolverá a sua atividade tendo como referência as orientações estabelecidas a nível regional e os documentos que enquadram a atividade estatística, nomeadamente

as novas Linhas Gerais da Atividade Estatística Oficial (LGAEO) 2023-2027 e os princípios contidos no Código de Conduta para as Estatísticas Europeias, os quais implicam o cumprimento de obrigações de reporte, requisitos metodológicos e outros estabelecidos por legislação europeia e nacional.

## Missão, Visão e Valores da DREM

### Missão

A DREM, enquanto autoridade estatística regional ou em colaboração com as autoridades estatísticas nacionais, tem por missão produzir e divulgar informação estatística oficial de qualidade, que responda com independência e eficácia às necessidades de informação.

### Visão

A DREM é reconhecida, interna e externamente, como uma autoridade estatística de referência, que prossegue a sua Missão com independência técnica, rigor, competência e eficiência, regida por elevados padrões de qualidade, visando a satisfação dos seus utilizadores, incrementando a Literacia Estatística na Sociedade e ainda, fomentando a cooperação internacional.

### Valores

A atividade da DREM e dos seus trabalhadores pautam-se pelos seguintes valores:

- **Profissionalismo**, ética e respeito pela **confidencialidade**;
- **Independência técnica, objetividade e imparcialidade**;
- Compromisso para com a **Qualidade**;
- **Orientação para as necessidades atuais** e capacidade de antecipação das necessidades futuras dos utilizadores de informação;
- **Eficácia e Eficiência** na ação;
- **Respeito pelos prestadores** de informação primária e pela **proteção** dessa informação;
- **Modernidade e inovação** em termos de processos, de produtos e de serviços;
- **Motivação** elevada e aposta na aquisição de **novas competências**.

## II – Principais Objetivos e Atividades Planeadas

Os objetivos e atividades a considerar para 2023 assentam na determinação da DREM em responder de forma eficiente e isenta às grandes exigências e solicitações que o contexto atual impõe a toda a sociedade, desde decisores políticos aos cidadãos em geral, que cada vez mais procuram informação estatística de qualidade, relevante e atual sobre a presente situação económica, financeira, social e ambiental.

### Objetivos da DREM

No planeamento e desenvolvimento das suas atividades, a DREM adota, no essencial, os princípios da gestão por objetivos, seguindo a metodologia preconizada pelo Sistema Integrado de Avaliação do Desempenho da Administração Pública (SIADAP), a partir do qual definiu o respetivo Quadro de Avaliação e responsabilização para 2023 – QUAR 2023.

Neste contexto, a DREM estabeleceu, para o ano de 2023, três objetivos estratégicos, vertidos em 10 objetivos operacionais: 4 de Eficácia, 3 de Eficiência e 3 de Qualidade, os quais deverão materializar-se através de um vasto conjunto de atividades a levar a cabo, seja na qualidade de autoridade estatística, seja participando no processo de produção das estatísticas oficiais de âmbito nacional.

### Objetivos estratégicos:

#### Objetivo 1

**Reforçar a qualidade das estatísticas oficiais**, garantindo a otimização, aperfeiçoamento, flexibilidade, modernização e eficiência de produção estatística, através do seu desenvolvimento metodológico, científico e tecnológico.

#### Objetivo 2

**Satisfazer, com rigor e oportunidade, as necessidades de informação estatística da Sociedade**, contribuindo para o retorno da confiança nas estatísticas oficiais e a sua melhor utilização, aperfeiçoando a comunicação e promovendo a literacia estatística.

#### Objetivo 3

**Contribuir para otimização do funcionamento do Sistema Estatístico Nacional**, reforçando e consolidando os mecanismos de coordenação e de cooperação interinstitucional, nos planos regional, nacional e internacional.

## Objetivos operacionais

Estes objetivos, que integram o QUAR de 2023 da DREM, estão devidamente alinhados com as LGAEO 2023-2027, como pode ser observado no quadro abaixo:

| <i>Objetivos operacionais da DREM para 2023</i>                                  | <i>Relação com as LGAEO 2023-2027</i>  |
|--|--|
| <b>Objetivos de Eficácia</b>   |  |
| <p><b>Objetivo 1</b> – Consolidar a oferta de informação estatística oficial</p> | <p><b>LGAE0 – Objetivo 1</b></p> <p><b>LA 1.7.</b> Alargar a produção das estatísticas oficiais das áreas económica, financeira, social e ambiental, às novas realidades como a economia digital, o comércio eletrónico e outras de particular relevância, designadamente no âmbito dos objetivos de desenvolvimento sustentável da Agenda 2030, da globalização e competitividade, do turismo, do trabalho, das desigualdades sociais e dos movimentos migratórios.</p> <p><b>LA 1.8.</b> Ampliar a desagregação geográfica de indicadores relevantes, com a devida salvaguarda dos padrões de qualidade que devem estar subjacentes às estatísticas oficiais, proporcionando, assim, à Sociedade um crescente conhecimento sobre as realidades regionais e locais.</p> <p><b>LGAE0 – Objetivo 2</b></p> <p><b>LA 2.1.</b> Assegurar a qualidade das estatísticas oficiais nas suas várias dimensões (relevância, precisão e fiabilidade, oportunidade e pontualidade, coerência e comparabilidade,</p> |

|   |  |
|---|--|
|   | <p>acessibilidade e clareza) e continuar a alargar a disponibilização de séries longas, melhorar a acessibilidade a dados e respetiva meta informação e comunicar de forma clara/transparente a revisão dos dados.</p>   |
| <p><b>Objetivo 2</b> - Assegurar a execução das operações amostrais de maior dimensão</p>                         | <p><b>LGAE0 – Objetivo 2</b></p> <p><b>LA 2.1.</b> Assegurar a qualidade das estatísticas oficiais nas suas várias dimensões (relevância, precisão e fiabilidade, oportunidade e pontualidade, coerência e comparabilidade, acessibilidade e clareza) e continuar a alargar a disponibilização de séries longas, melhorar a acessibilidade a dados e respetiva meta informação e comunicar de forma clara/transparente a revisão dos dados.</p>  |
| <p><b>Objetivo 3</b> - Promover a literacia estatística no seio da comunidade escolar e da sociedade em geral</p> | <p><b>LGAE0 - Objetivo 2</b></p> <p><b>LA 2.4.</b> Aumentar a visibilidade das estatísticas oficiais junto da Sociedade, enquanto bem público relevante e promover a sensibilização e partilha de informação utilizando os canais de comunicação adequados.</p> <p><b>LA 2.5.</b> Promover a literacia estatística, no que se refere quer ao entendimento e importância de utilização das estatísticas, designadamente através de uma intervenção mais ativa do sistema educativo em matéria estatística, quer ao dever cívico de participação na produção através da colaboração com as Autoridades Estatísticas na resposta pronta e rigorosa aos seus inquéritos.</p> |
|   |  |

|  |  |
|--|--|
| <p><b>Objetivo 4</b> - Disponibilizar, em tempo útil, informação estatística oficial</p>   | <p><b>LGAEO - Objetivo 2</b></p> <p><b>LA 2.1.</b> Assegurar a qualidade das estatísticas oficiais nas suas várias dimensões (relevância, precisão e fiabilidade, oportunidade e pontualidade, coerência e comparabilidade, acessibilidade e clareza) e continuar a alargar a disponibilização de séries longas, melhorar a acessibilidade a dados e respetiva meta informação e comunicar de forma clara/transparente a revisão dos dados.</p> <p><b>LA 2.2.</b> Adotar estratégias de difusão e comunicação adequadas aos vários segmentos de utilizadores, recorrendo a Tecnologias de Informação e Comunicação mais avançadas, designadamente na melhoria dos portais de estatísticas, e incorporando mecanismos que facilitem a identificação de novas necessidades estatísticas.</p> |
| <p><b>Objetivos de Eficiência</b></p>  |  |
| <p><b>Objetivo 5</b> - Conseguir taxas de resposta elevadas nos diferentes inquéritos, que garantam a qualidade da informação a divulgar</p> | <p><b>LGAEO – Objetivo 2</b></p> <p><b>LA 2.1.</b> Assegurar a qualidade das estatísticas oficiais nas suas várias dimensões (relevância, precisão e fiabilidade, oportunidade e pontualidade, coerência e comparabilidade, acessibilidade e clareza) e continuar a alargar a disponibilização de séries longas, melhorar a acessibilidade a dados e respetiva meta informação e comunicar de forma clara/transparente a revisão dos dados.</p>  |
| <p><b>Objetivo 6</b> - Reforçar a apropriação e utilização de dados administrativos para fins estatísticos</p>                               | <p><b>LGAEO - Objetivo 1</b></p>   |

|  |  |
|--|--|
|  | <p><b>LA 1.3.</b> Assegurar a intervenção das Autoridades Estatísticas desde o início dos processos de conceção, desenvolvimento, alteração e cessação de registos administrativos a fim de garantir a sua utilização para fins estatísticos.</p> <p><b>LA 1.2.</b> Reforçar a apropriação e utilização de dados administrativos e de dados provenientes de outras fontes de dados disponíveis, nomeadamente digitais, através do aprofundamento da cooperação com as entidades públicas e privadas detentoras de informação relevante e credível para a produção das estatísticas oficiais, visando minimizar o esforço solicitado aos cidadãos e outras entidades na resposta às necessidades das Autoridades Estatísticas.</p> <p><b>LGAEO - Objetivo 3</b></p> <p><b>LA 3.1.</b> Prosseguir iniciativas que reforcem a cooperação institucional no seio do Sistema Estatístico Nacional, favorecendo uma resposta eficiente e eficaz a novas exigências e desafios da Sociedade, nomeadamente através da partilha de boas práticas e do intercâmbio de conhecimentos técnico-científicos e tecnológicos.</p> |
| <p><b>Objetivo 7</b> - Valorizar os recursos humanos em matérias de remuneração e formação</p> | <p><b>LGAEO – Objetivo 1</b></p> <p><b>LA 1.10.</b> Proporcionar às Autoridades Estatísticas instrumentos de gestão de recursos humanos que lhes permitam dotar-se de profissionais com os perfis académicos técnico-científico avançados, exigidos por</p>  |

|   |  |
|---|--|
|   | novos modelos de produção estatística e pelo recuso a novas fontes de informação.  |
| <b>Objetivos de Qualidade</b>   |  |
| <b>Objetivo 8</b> - Garantir um elevado grau de satisfação dos clientes, fornecendo informação estatística de qualidade | <b>LGAEO - Objetivo 2</b><br><b>LA 2.1.</b> Assegurar a qualidade das estatísticas oficiais nas suas várias dimensões (relevância, precisão e fiabilidade, oportunidade e pontualidade, coerência e comparabilidade, acessibilidade e clareza) e continuar a alargar a disponibilização de séries longas, melhorar a acessibilidade a dados e respetiva meta informação e comunicar de forma clara/transparente a revisão dos dados. |
| <b>Objetivo 9</b> – Integrar progressivamente as operações estatísticas de âmbito regional na plataforma Webinq do INE  | <b>LGAEO - Objetivo 1</b><br><b>LA 1.5.</b> Fomentar o desenvolvimento e a modernização dos sistemas de produção de estatísticas oficiais, designadamente através da integração de sistemas e infraestruturas de informação, estatística e geoespacial, e da utilização de tecnologias de informação e comunicação inovadoras e potenciadoras da otimização de recursos.   |

|  |   |
|--|---|
| <p><b>Objetivo 10</b> - Desenvolver novas funcionalidades ao nível da difusão que permitam uma mais fácil apreensão, por parte dos utilizadores, das estatísticas divulgadas</p> | <p><b>LGAE0 - Objetivo 2</b></p> <p><b>LA 2.1.</b> Assegurar a qualidade das estatísticas oficiais nas suas várias dimensões (relevância, precisão e fiabilidade, oportunidade e pontualidade, coerência e comparabilidade, acessibilidade e clareza) e continuar a alargar a disponibilização de séries longas, melhorar a acessibilidade a dados e respetiva meta informação e comunicar de forma clara/transparente a revisão dos dados.</p> <p><b>LA 2.2.</b> Adotar estratégias de difusão e comunicação adequadas aos vários segmentos de utilizadores, recorrendo a Tecnologias de Informação e Comunicação mais avançadas, designadamente na melhoria dos portais de estatísticas, e incorporando mecanismos que permitam antecipar novas necessidades estatísticas.</p> <p><b>LA 2.4.</b> Aumentar a visibilidade das estatísticas oficiais junto da Sociedade, enquanto bem público relevante e promover a sensibilização e partilha de informação utilizando os canais de comunicação adequados.</p> |
|--|---|

### **Principais atividades**

#### **Na qualidade de Delegação do INE**

A DREM vai continuar a participar ativamente nos projetos nacionais do SEN. Neste sentido, vai também continuar a assegurar a coordenação e execução das operações estatísticas correntes e não correntes de âmbito nacional na Região, previstas para 2023, que se consubstanciam nas seguintes tarefas:

- O contacto direto com os respondentes (informadores de informação estatística) regionais;
- A recolha e validação de informação recolhida. Neste campo, é intenção da DREM manter e, se possível, reforçar os mecanismos de controlo e validação da informação recolhida,

assegurando também elevadas taxas de resposta e qualidade dos dados, seja nos inquéritos por entrevista, seja nos inquéritos de autopreenchimento;

- A gestão da equipa regional de entrevistadores, nas áreas da formação, preparação da documentação necessária à sua contratação e o processamento dos respetivos honorários;
- Apoiar o INE nos processos de recrutamento e seleção de entrevistadores, no caso de haver necessidade de reforçar as equipas regionais;
- A gestão do equipamento informático afeto aos entrevistadores.

### **A atividade em destaque**

No ano de 2023, a DREM vai assegurar a realização na RAM de algumas operações estatísticas de âmbito nacional que merecem destaque:

- Delimitação dos Lugares Estatísticos da Região;
- Inquérito às Condições de Vida, Origens e Trajetórias da População Residente;
- Módulo Regular do IE para 2023 - Pensões e Participação no Mercado de Trabalho;
- Inquérito às Práticas de Gestão (IPG);
- Inquérito sobre as Perspetivas de Exportação de Bens (IPEB);
- Inquérito à Estrutura das Explorações Agrícolas (IEEA).

### ***Na qualidade de Autoridade Estatística***

#### **Ao nível da produção estatística**

A DREM prevê, para 2023, desenvolver novos projetos de âmbito regional por entender serem indispensáveis a um fundamentado conhecimento da realidade económica, financeira, social e ambiental da Região e a uma adequada tomada de decisão, a nível público e privado. Neste sentido, prevêem-se trabalhos nas seguintes áreas:

- Consumo de medicamentos na Região;
- Ampliação das estatísticas na área da Proteção Social, a partir de informação disponibilizada no portal da Segurança Social;

- Recolha de dados financeiros na área da Saúde, para a Conta Satélite da Saúde regional;
- Apuramento de resultados dos Inquéritos Qualitativos de Conjuntura;
- Estatísticas das Eleições;
- Continuação da integração de operações estatísticas da DREM no Webinq;
- Integração de dados administrativos regionais na DW do INE (ex: comercialização do Vinho Madeira, consumo de energia elétrica e introdução no consumo de combustíveis);
- Compilação de informação no âmbito dos Objetivos de Desenvolvimento Sustentável.

### **Ao nível da difusão estatística**

A garantia da divulgação de informação estatística fiável e segura, propiciadora de um retrato fiel da Região e de uma adequada tomada de decisão, permanece como objetivo estratégico da atividade da DREM, de modo a dar resposta, com independência e eficácia, às necessidades de informação de uma Sociedade, em permanente mudança, cuja exigência no que se refere à relevância, qualidade e oportunidade dessa mesma informação é cada vez maior.

A DREM pretende assegurar a difusão de estatísticas oficiais, produzidas, direta ou indiretamente, sob a sua responsabilidade, de acordo com o seu Calendário de Difusão, que será anunciado no portal da DREM. Tal como nos anos anteriores, a DREM dedicará esforços, sempre que possível (ou seja, excluindo as calendarizações em simultâneo com o INE e o Banco de Portugal), a antecipar as divulgações previstas, de modo a aproximar a difusão dos dados do período de referência, melhorando assim a sua atualidade.

No sentido de consolidar a oferta de informação anual e infra-anual, assim como de séries cronológicas, no seu portal, a DREM vai:

- Continuar a promover a dimensão espacial das estatísticas oficiais, com recurso à Infraestrutura Estatística de Referência Geográfica, nas atividades de produção e divulgação estatística;
- Disponibilizar, em tempo útil, os estudos que venham a concretizar-se em 2023 e outra informação estatística necessária ao acompanhamento da situação económica, financeira, social e ambiental da Região. Assim, neste ano, merecem destaque as seguintes divulgações:

- Censos 2021 – divulgações temáticas baseadas nos resultados definitivos;
  - Painel de indicadores da saúde da RAM;
  - Dados infra-anuais da Proteção Social;
  - Resultados dos inquéritos de conjuntura;
  - Versão regional dos Objetivos de Desenvolvimento Sustentável.
- 
- Assegurar o cumprimento do calendário de disponibilização de informação estabelecido no Plano de Atividades da DREM;
  - Promover a Literacia Estatística junto da comunidade escolar e da sociedade em geral, através da realização de algumas sessões de divulgação/formação sobre a importância, pesquisa e utilização de informação estatística na comunidade escolar em particular e na sociedade em geral;
  - Aperfeiçoar os canais de comunicação e difusão estatística, indo ao encontro das necessidades dos vários segmentos de utilizadores. O Portal de Estatísticas Oficiais da DREM e a aplicação para smartphones “RAMStats” continuarão a ser a via de excelência para a difusão das Estatísticas Oficiais da Região, estando previsto o desenvolvimento de um novo portal no decurso de 2023;
  - Continuar a produzir e divulgar um conjunto de vídeos/animações de curta duração com informação sobre vários domínios estatísticos de interesse para a caracterização da RAM.

No quadro abaixo apresenta-se o total das atividades a desenvolver em 2023, entre atividades de produção e disponibilização de informação estatística, tendo em conta o duplo estatuto da DREM, consagrado na Lei do Sistema Estatístico Nacional, ou seja, como delegação do INE e como autoridade estatística regional. Note-se que, na qualidade de autoridade estatística, grande parte da sua atividade estatística vai centrar-se na edição de publicações, construção e atualização de séries retrospectivas de dados, elaboração de estudos e outro tipo de divulgações sobre indicadores da RAM, que visam sobretudo dar resposta, de forma atempada e oportuna, à crescente procura de informação estatística oficial sobre a Região, cada vez mais diversificada e detalhada e para períodos temporais mais alargados.

A periodicidade anual deverá prevalecer de modo expressivo sobre as restantes, em qualquer dos dois estatutos que a DREM vai assumir no desenvolvimento da sua atividade estatística em 2023.

### Atividade estatística da DREM para 2023

| Periodicidade | Estatuto         |       |                        |       | Total |       |
|---------------|------------------|-------|------------------------|-------|-------|-------|
|               | Delegação do INE |       | Autoridade Estatística |       |       |       |
|               | N.º              | %     | N.º                    | %     | N.º   | %     |
| Anual         | 55               | 52,9  | 98                     | 67,1  | 153   | 61,2  |
| Trimestral    | 10               | 9,6   | 30                     | 20,5  | 40    | 16,0  |
| Mensal        | 29               | 27,9  | 14                     | 9,6   | 43    | 17,2  |
| Outra         | 10               | 9,6   | 4                      | 2,7   | 14    | 5,6   |
| Total         | 104              | 100,0 | 146                    | 100,0 | 250   | 100,0 |

#### Ao nível da gestão da qualidade

- Acompanhar a recolha de dados não apenas no que diz respeito à cobertura (taxas de resposta) das amostras em observação, seja no âmbito dos inquéritos às famílias, seja no âmbito dos inquéritos dirigidos às empresas e outras organizações, como também o conteúdo e coerência da informação recolhida, através da utilização de ferramentas e processos de validação cada vez mais consistentes e eficazes;
- Prosseguir com a monitorização do nível de satisfação dos utilizadores da informação estatística oficial da DREM e dos formandos participantes nas sessões de literacia estatística;
- Monitorizar e avaliar permanentemente a utilização do Portal, enquanto meio de excelência para a Difusão das estatísticas oficiais, identificando e operacionalizando ações de melhoria contínua deste serviço;
- Continuar a apostar na formação técnica e valorização profissional dos trabalhadores.

### III – Cooperação Estatística

A Cooperação Estatística é uma das atribuições da DREM, com entidades regionais, nacionais e internacionais, que desenvolvem também a sua atividade na área da estatística oficial, visando fomentar a partilha das boas práticas e o intercâmbio de conhecimentos, que se têm traduzido no desenvolvimento de projetos inovadores para a Região.

## **Cooperação Regional e Nacional**

### **Cooperação Regional**

Ao nível da cooperação regional, importa salientar a estreita ligação da DREM com diversas entidades da administração pública e local, fornecedoras de dados administrativos, de extrema importância para a produção das estatísticas oficiais, a saber:

- a Direção Regional de Agricultura e Desenvolvimento Rural (DRADR), no âmbito das Estatísticas da Agricultura;
- a Direção Regional de Pescas (DRP), no âmbito das Estatísticas da Pesca;
- a Direção Regional de Assuntos do Mar, no âmbito das Estatísticas da Aquicultura;
- a Direção Regional do Ambiente e Alterações Climáticas, no âmbito das Estatísticas do Ambiente;
- as Câmaras Municipais, no âmbito da delimitação dos lugares estatísticos;
- o Instituto Português do Mar e da Atmosfera, no âmbito das Estatísticas da Meteorologia;
- o Instituto do Vinho, do Bordado e do Artesanato da Madeira, I.P. (IVBAM, I.P.), no âmbito das Estatísticas sobre Produção e Comercialização de Bebidas Alcoólicas com origem na RAM e ainda sobre a comercialização de bordados, tapeçarias e artigos de guarnição;
- o Instituto das Florestas e da Conservação da Natureza (IFCN-RAM), no âmbito de Estatísticas da Silvicultura, Caça e do Ambiente;
- a Alfândega do Funchal, no âmbito de Estatísticas sobre Introdução no Consumo de Combustíveis, Tabaco e Bebidas Alcoólicas e Entrada de Veículos na RAM e de embarcações nas marinas da RAM;
- a Delegação Regional do Instituto Português do Mar e da Atmosfera (IPMA), no âmbito de Estatísticas do Território, mais concretamente do domínio da Meteorologia;
- o Comando Regional da Polícia de Segurança Pública, no âmbito de Estatísticas sobre Acidentes de Viação;
- a Direção Regional de Estradas, no âmbito das Estatísticas sobre Tráfego Rodoviário;
- a Autoridade Tributária e Assuntos Fiscais da Região Autónoma da Madeira (AT-RAM) no âmbito das projeções macroeconómicas;
- a Direção Regional do Orçamento e Tesouro (DROT) para o cálculo do défice e dívida da administração pública regional, no âmbito do Procedimento dos Défices Excessivos (PDE), para cumprimento da Lei de Finanças Regionais (Lei Orgânica 2/2013 de 2 de setembro);
- a Direção Regional de Turismo (DRT), no que se refere à atualização do ficheiro das unidades de alojamento turístico;
- o Observatório de Educação da RAM (OERAM), no âmbito das Estatísticas da Educação;

- a Direção Regional da Saúde (DRS), no âmbito das Estatísticas das Farmácias, Postos Farmacêuticos Móveis, Locais de Venda de Medicamentos não Sujeitos a Receita Médica, Vacinação e Universo dos Hospitais Privados, bem como de informação para a Conta Satélite da Saúde;
- o Instituto de Administração da Saúde e Assuntos Sociais (IASAUDE), no âmbito das Estatísticas das Farmácias, Postos Farmacêuticos Móveis, Locais de Venda de Medicamentos não Sujeitos a Receita Médica, Vacinação e Universo dos Hospitais Privados, bem como de informação para a Conta Satélite da Saúde;
- o Serviço de Saúde da Região Autónoma da Madeira (SESARAM), no que diz respeito às estatísticas dos Hospitais Públicos, Centros de Saúde e Morbilidade, bem como de informação para a Conta Satélite da Saúde;
- a Direção Regional para as Políticas Públicas Integradas e Longevidade, no que diz respeito à análise de informação estatística da área da saúde de âmbito regional, em particular, das farmácias e medicamentos;
- o Gabinete da Secretaria Regional das Finanças que fornece mensalmente informação sobre as empresas licenciadas na Zona Franca da Madeira e navios registados no Registo Internacional de Navios da Madeira;
- a Empresa de Eletricidade da Madeira, SA (EEM) no fornecimento de dados trimestrais sobre a emissão e consumo de energia elétrica e dados anuais sobre os tarifários em vigor no âmbito do Índice de Preços no Consumidor;
- a Direção Regional de Economia e Transportes (DRET) que fornece semanalmente o preço máximo de venda de gasóleo rodoviário e de gasolina sem chumbo 95 e mensalmente o preço da gasolina sem chumbo 98;
- a Administração dos Portos da Região Autónoma da Madeira (APRAM) que disponibiliza informação sobre o movimento de passageiros em navios de cruzeiros que passam pelos portos da RAM segundo a sua nacionalidade;
- os ANA - Aeroportos de Portugal (Delegação da Madeira) que faculta um conjunto bastante alargado de informação sobre os transportes aéreos;
- as Águas e Resíduos da Madeira, SA (ARM) que fornecem informação física e financeira sobre o abastecimento de água, tratamento de águas residuais e resíduos sólidos urbanos;
- a Direção Regional de Administração da Justiça (DRAJ) que disponibiliza os dados dos registos de venda de veículos automóveis por Conservatória;
- a Associação Comercial e Industrial do Funchal (ACIF-CCIM) que providencia estatísticas da venda de automóveis na Região;
- a Associação de Comércio Automóvel de Portugal (ACAP) que fornece informação sobre a aquisição de veículos por residentes na RAM;
- a Direção Regional do Trabalho e da Ação Inspetiva (DRTAI), no âmbito das estatísticas dos Acidentes de Trabalho;
- o Serviço Regional de Proteção Civil da RAM (SRPC-RAM), que disponibiliza dados sobre ocorrências pré-hospitalares;

- o a Direção Regional da Cultura, no âmbito das Estatísticas da Cultura.

A DREM continuará a assegurar a monitorização das Contas Públicas da Região, em contabilidade nacional, através do cálculo trimestral do Défice e da Dívida Pública da Região (com a colaboração e validação por parte das autoridades estatísticas nacionais); o apoio na passagem da contabilidade pública para contabilidade nacional aquando da elaboração do Orçamento Regional e no parecer da Conta da Região Autónoma da Madeira, em cooperação com a DROT.

Neste contexto, manterá igualmente a colaboração com a Direção Geral de Orçamento (DGO) e o Conselho de Finanças Públicas (CFP).

Pretende-se dar continuidade ao desenvolvimento do modelo macroeconómico regional para previsão económica e sustentação das projeções orçamentais de curto e médio-prazo, reprogramando-o de acordo com os resultados das contas regionais e dos indicadores da atividade económica (conjuntura económica), em colaboração com as entidades regionais relevantes, nomeadamente a AT-RAM e a DROT.

### **Cooperação Nacional**

Ao nível da cooperação nacional, é de realçar a ligação institucional com o Conselho Superior de Estatística (CSE), enquanto órgão de Estado que orienta e coordena o SEN, e com as autoridades estatísticas, nomeadamente com o INE, Banco de Portugal (BdP) e Serviço Regional de Estatística dos Açores (SREA).

Em 2023, a DREM continuará a procurar obter junto do INE mais informação regional que possa ser extraída a partir de dados administrativos.

Ao mesmo tempo, esta Direção Regional irá continuar a participar ativamente nas diversas Secções e Grupos de Trabalho do CSE, nomeadamente nos Grupos de Trabalho sobre: as Estatísticas do Mercado de Trabalho; Desenvolvimento das Estatísticas Macroeconómicas; e dos Indicadores das Desigualdades Sociais.

A DREM pretende prosseguir com o desenvolvimento da sua atividade corrente de colaboração com o INE, em conformidade com o previsto, havendo ainda a expectativa dos seus colaboradores continuarem a participar em diversas formações e reuniões técnicas realizadas no INE presencialmente e por videoconferência.

De salientar ainda a colaboração existente entre a DREM e a Direção Geral de Estatísticas de Educação e Ciência (DGEEC) do Ministério da Educação e Ciência (MEC), no âmbito da realização na RAM dos

Inquéritos às Tecnologias de Informação e Comunicação na Administração Pública e nas Câmaras Municipais e na análise de exaustividade de cobertura do universo das Administrações Públicas do Inquérito ao Potencial Científico e Tecnológico Nacional (IPCTN).

### **Cooperação Internacional**

No âmbito da cooperação territorial, a DREM espera continuar o desenvolvimento de projetos de interesse regional nomeadamente o projeto MEDECOAZUL-MAC, projeto de cooperação “Delimitação e Quantificação da Economia Azul da Macaronésia”, no âmbito do Programa de Cooperação Territorial MAC 2014-2020, que abrange o tema da economia azul, cofinanciado pelo Fundo Europeu de Desenvolvimento Regional (FEDER), em parceria com o Instituto Canário de Estatística (ISTAC) e o Serviço Regional de Estatística dos Açores (SREA).

### ***IV – Calendário de Produção e Difusão Estatística***

Nos quadros 1 e 2 encontram-se detalhadas e calendarizadas todas as atividades previstas para 2023, relativas à produção e difusão estatística da DREM.

**Quadro 1 – Descrição das atividades estatísticas previstas para 2023, do domínio da produção estatística do INE e EDC, nas quais a DREM participará na qualidade de delegação do INE**

| N.º Ord   | CGA Cód. Área | Designação   | Descrição da operação estatística/Outra atividade estatística  | Entidade | Tipo de Operação Estatística         | Nº Unidades Inquiridas | Nº Variáveis Inquiridas | Período de Referência | Periodicidade  | Unidade de Observação         | Nível de Desagregação Geográfica | Data de Disponibilização da Informação |
|---|---------------|--|--|----------|--------------------------------------|------------------------|-------------------------|-----------------------|----------------|-------------------------------|----------------------------------|--|
| 1   | 2             | 3  | 4  | 5        | 6                                    | 7                      | 8                       | 9                     | 10             | 11                            | 12                               | 13                                     |
| <b>Estatísticas Multitemáticas – Área 29</b>    |               |  |  |          |                                      |                        |                         |                       |                |                               |                                  |  |
| 1   | 442           | Anuários Estatísticos Regionais                                  | Preparação e divulgação dos Anuários Estatísticos Regionais: informação estatística de referência com dados à escala regional e municipal de apoio à leitura de trajetórias regionais de desenvolvimento e ao estudo de problemáticas de base territorial. Os anuários estatísticos regionais disponibilizam informação estruturada de acordo com as regiões NUTS II do país, organizada em 27 subcapítulos agrupados em quatro grandes domínios: o território, as pessoas, a atividade económica e o Estado.  | INE      | Estudo Estatístico                   |                        |                         | 2021                  | Anual          |                               | Município                        | 18-dez-23                              |
| <b>População - Área 31</b>                      |               |  |  |          |                                      |                        |                         |                       |                |                               |                                  |  |
| 2   | 236           | Inquérito aos Movimentos Migratórios de Saída                    | Inquérito anual por amostragem junto das famílias, cujo objetivo é estimar o número total de pessoas que anualmente deixam o país para trabalhar ou viver no estrangeiro de forma permanente ou temporária.  | INE      | Inquérito Amostral                   | 30 000                 | 13                      | 2022                  | Anual          | Indivíduo                     | País                             | Disponibilidade interna                |
| <b>Trabalho, Emprego e Desemprego - Área 34</b> |               |  |  |          |                                      |                        |                         |                       |                |                               |                                  |  |
| 3   | 265           | Inquérito às Associações Patronais                               | Inquérito anual, junto das organizações patronais, para recolha e tratamento de dados referentes à filiação, movimento de associados, pessoal ao serviço, duração de trabalho, demonstração de resultados, atividade desenvolvida e convenções coletivas de trabalho.  | INE      | Recenseamento (através de inquérito) | 440                    | 60                      | 2022                  | Anual          | Empresa (Associação patronal) | País                             | 24-nov-23                              |
| 4   | 272           | Inquérito ao Emprego   | Inquérito trimestral por amostragem, junto das famílias, para recolha, tratamento e análise de informação sobre o mercado de trabalho (emprego, desemprego, população ativa, etc.).  | INE      | Inquérito Amostral                   | 22 500                 | 120                     | 2022/2023             | Trimestral     | Indivíduo                     | NUTS II                          | trim (n)+38 d                          |
| 5   | 277           | Módulo I.E. 2023 - Pensões e participação no mercado de trabalho | Inquérito realizado sobre a amostra do Inquérito ao Emprego para recolha de informação relativa sobre pensões e participação no mercado de trabalho.   | INE      | Inquérito Amostral                   | a definir              | a definir               | 2023                  | De 8 em 8 anos | Indivíduo                     | País                             | Em preparação                          |
| 6   | 277           | Módulo I.E. 2022 - Competências profissionais                    | Inquérito realizado sobre a amostra do Inquérito ao Emprego, ao longo do ano 2022, dirigido às pessoas dos 16 aos 74 anos empregadas ou que deixaram o último emprego nos últimos 24 meses, com vista à recolha de informação sobre o tempo consagrado à realização de trabalhos físicos, à realização de trabalhos que envolvem destreza manual, à interação com indivíduos da mesma empresa/organização ou com indivíduos exteriores às mesmas e à formação ou ao ensino de outros, bem como sobre o grau de autonomia no desempenho das tarefas e a repetibilidade dessas tarefas. Os dados são recolhidos para utilização nacional e europeia. | INE      | Inquérito Amostral                   | 15000                  | 11                      | 2022                  | Não periódico  | Indivíduo                     | País                             | 30-mai-23                              |
| 7   | 277           | Módulo excecional do I.E. 2022 - Plataformas Digitais            | Inquérito realizado sobre a amostra do Inquérito ao Emprego, ao longo do ano 2022, dirigido às pessoas dos 16 aos 64 anos, com vista à recolha de informação que permita identificar as que se encontram a trabalhar em/através de plataformas digitais/apps e caracterização e organização do trabalho neste tipo de empregos.  | INE      | Inquérito Amostral                   | 15000                  | 11                      | 2022                  | Não periódico  | Indivíduo                     | País                             | Disponibilidade interna                |

| N.º Ord  | CGA Cód. Área | Designação  | Descrição da operação estatística/Outra atividade estatística   | Entidade | Tipo de Operação Estatística                     | Nº Unidades Inquiridas | Nº Variáveis Inquiridas | Período de Referência | Periodicidade  | Unidade de Observação                      | Nível de Desagregação Geográfica | Data de Disponibilização da Informação |
|--|---------------|---|---|----------|--|------------------------|-------------------------|-----------------------|----------------|--|----------------------------------|--|
| 1  | 2             | 3   | 4   | 5        | 6  | 7                      | 8                       | 9                     | 10             | 11   | 12                               | 13                                     |
| 8  | 281           | Índice de custo do trabalho (empresas)  | Inquérito trimestral por amostragem, junto das empresas, para recolha de dados sobre a evolução do custo de mão de obra, por componentes dos custos e setor de atividade, em que se procede à utilização de dados administrativos (Declaração Mensal de Remuneração da Segurança Social) para substituição da recolha direta junto das empresas da informação relativa aos custos de trabalho.<br>Indicadores relevantes:<br>► Índice de custo do trabalho (taxa de variação homóloga - Base 2016 - corrigido dos dias úteis) por setor de atividade económica;<br>► Índice de custo do trabalho (taxa de variação homóloga - Base 2016 - não corrigido dos dias úteis nem da sazonalidade) por setor de atividade económica.   | INE      | Inquérito Amostral e Procedimento Administrativo | 3 600                  | 20                      | 2022/2023             | Trimestral     | Empresa                                    | País                             | trim (n) + 45 d                        |
| <b>Rendimento e Condições de Vida – Área 35</b>    |               |   |   |          |  |                        |                         |                       |                |  |                                  |  |
| 9  | 295           | ICOT - Inquérito às Condições de vida, Origens e Trajetórias da População Residente | Inquérito sobre as condições, origens e trajetórias da população residente em Portugal com vista à caracterização da população com enfoque na sua pertença/identificação étnico-cultural e observação de problemáticas que possam constituir elementos de desigualdade ou discriminação da população.   | INE      | Inquérito Amostral                               | Cerca de 35 000        | Cerca de 160            | 2022                  | Não periódico  | Indivíduo                                  | País                             | 31-jul-23                              |
| 10   | 296           | ICOR - Inquérito às Condições de Vida e Rendimento                                  | Inquérito anual junto das famílias residentes em Portugal, para obtenção de indicadores de pobreza, desigualdade na distribuição dos rendimentos e privação material e habitacional.  | INE      | Inquérito Amostral                               | a definir              | 420                     | 2023                  | Anual          | Agregados domésticos privados e indivíduos | Nuts II                          | 27-nov-23                              |
| 11   | 297           | IDF - Inquérito às despesas das famílias  | O IDF é um inquérito realizado com vista ao apuramento de indicadores sobre despesas das famílias residentes em Portugal, constituindo parte integrante da série Orçamentos Familiares. Esta perspetiva é enquadrada pela distribuição dos rendimentos, para além de permitir uma aproximação à dieta alimentar dos residentes através do estudo das quantidades de bens alimentares adquiridas.<br><b>Indicadores relevantes:</b><br>► Despesa total anual média por agregado (€) segundo a COICOP, por Local de residência (NUTS - 2013);<br>► Despesa total anual média por agregado (€) segundo a COICOP, por Grau de urbanização do local de residência;<br>► Proporção de agregados familiares com equipamento de comunicação e lazer (%) por Local de residência (NUTS - 2013) e Tipo de equipamento de comunicação e lazer. | INE      | Inquérito Amostral                               | 19 974                 | A definir               | 2022 (provisórios)    | Quinquenal     | Agregado doméstico privado e indivíduo     | NUTS II                          | 20-dez-23                              |
| <b>Educação, Formação e Aprendizagem – Área 36</b> |               |   |   |          |  |                        |                         |                       |                |  |                                  |  |
| 12   | 305           | Inquérito à educação e formação de adultos  | Inquérito, por amostragem, a realizar em 2022-2023 para recolha de dados relativos à participação da população adulta em atividades de educação formal e não formal e de aprendizagem informal.<br>Indicadores relevantes:<br>► Proporção de participantes em atividades de educação formal<br>Indicadores relevantes:<br>► Proporção de participantes em atividades de educação não formal.<br>Indicadores relevantes:<br>► Proporção de participantes em atividades de aprendizagem ao longo da vida;<br>► Proporção de participantes em atividades de aprendizagem informal;<br>► Proporção de indivíduos que conhecem línguas estrangeiras.   | INE      | Inquérito Amostral                               | 16 658                 | 439                     | 2022                  | De 6 em 6 anos | Indivíduo                                  | NUTS II                          | 17-out-23                              |
| <b>Cultura, Desporto e Lazer – Área 37</b>         |               |   |   |          |  |                        |                         |                       |                |  |                                  |  |

| N.º Ord | CGA Cód. Área | Designação   | Descrição da operação estatística/Outra atividade estatística   | Entidade | Tipo de Operação Estatística         | Nº Unidades Inquiridas | Nº Variáveis Inquiridas | Período de Referência | Periodicidade | Unidade de Observação                         | Nível de Desagregação Geográfica | Data de Disponibilização da Informação |
|---------|---------------|--|---|----------|--------------------------------------|------------------------|-------------------------|-----------------------|---------------|---|----------------------------------|--|
| 1       | 2             | 3  | 4   | 5        | 6                                    | 7                      | 8                       | 9                     | 10            | 11  | 12                               | 13                                     |
| 13      | 315           | Inquérito aos Museus   | Inquérito que visa obter dados físicos e atividade desenvolvida (instalações, acervo e coleções, visitantes, atividades oferecidas, recursos humanos).<br><b>Indicadores relevantes:</b><br>▶ Visitantes de museus por habitante (N.º) por localização geográfica;<br>▶ Museus (N.º) por localização geográfica;<br>▶ Visitantes (N.º) de museus por localização geográfica;<br>▶ Visitantes de museus por tipologia;<br>▶ Visitantes estrangeiros de museus por tipologia;<br>▶ Visitantes em grupos escolares de museus, por tipologia.   | INE      | Recenseamento (através de inquérito) | 770                    | 30                      | 2022                  | Anual         | Museu   | Município                        | 15-set-23                              |
| 14      | 315           | Inquérito aos Jardins Zoológicos, Botânicos e Aquários                   | Inquérito que visa obter dados físicos e atividade desenvolvida (instalações, visitantes, atividades oferecidas, recursos humanos).<br><b>Indicadores relevantes:</b><br>▶ Visitantes estrangeiros de jardins zoológicos, botânicos e aquários (N.º) por localização geográfica;<br>▶ Jardins zoológicos, botânicos e aquários (N.º) por localização geográfica;<br>▶ Visitantes (N.º) de jardins zoológicos, botânicos e aquários por localização geográfica;<br>▶ Visitantes de jardins zoológicos, botânicos e aquários, por tipologia;<br>▶ Visitantes estrangeiros de jardins zoológicos, botânicos e aquários, por tipologia;<br>▶ Visitantes em grupos escolares de jardins zoológicos, botânicos e aquários, por tipologia.   | INE      | Recenseamento (através de inquérito) | 38                     | 15                      | 2022                  | Anual         | Jardim zoológico, botânico e aquário          | Município                        | 31-mai-23                              |
| 15      | 316           | Inquérito às galerias de arte e outros espaços de exposições temporárias | Inquérito às galerias de arte e outros espaços sobre a atividade desenvolvida ao longo do ano, de forma a obter dados sobre o número de espaços, exposições, obras expostas, autores e características dos espaços.<br><b>Indicadores relevantes:</b><br>▶ Galerias de arte e outros espaços de exposições temporárias (N.º) por localização geográfica;<br>▶ Visitantes (N.º) de galerias de arte e outros espaços de exposições temporárias por localização geográfica;<br>▶ Exposições de galerias de arte e outros espaços de exposições temporárias (N.º) por localização geográfica;<br>▶ Autores representados nas galerias de arte e outros espaços de exposições temporárias (N.º) por localização geográfica;<br>▶ Obras expostas em galerias de arte e outros espaços de exposições temporárias (N.º) por localização geográfica;<br>▶ Visitantes de galerias de arte e outros espaços de exposições temporárias por habitante (N.º) por localização geográfica. | INE      | Recenseamento (através de inquérito) | 1 200                  | 12                      | 2022                  | Anual         | Galeria de arte e outros espaços de exposição | Município                        | 04-jul-23                              |
| 16      | 318           | Inquérito aos Espetáculos ao Vivo  | Inquérito às entidades que realizam espetáculos ao vivo (teatro, ópera, concertos de música clássica e ligeira, circo e outras modalidades) no que respeita à oferta (sessões), procura (bilhetes vendidos e oferecidos) e receitas.<br><b>Indicadores relevantes:</b><br>▶ Espectadores de espetáculos ao vivo (N.º) por localização geográfica;<br>▶ Recetas de espetáculos ao vivo (€) por localização geográfica;<br>▶ Sessões (N.º) de espetáculos ao vivo por modalidade;<br>▶ Sessões (N.º) de espetáculos ao vivo por modalidade;<br>▶ Espectadores (N.º) de espetáculos ao vivo por modalidade;<br>▶ Espectadores de espetáculos ao vivo por habitante (N.º) por localização geográfica.   | INE      | Recenseamento (através de inquérito) | 1 100                  | 72                      | 2022                  | Anual         | Promotor de espetáculos ao vivo               | Município                        | 29-jul-23                              |

| N.º Ord                                | CGA Cód. Área | Designação  | Descrição da operação estatística/Outra atividade estatística   | Entidade | Tipo de Operação Estatística                                 | Nº Unidades Inquiridas | Nº Variáveis Inquiridas | Período de Referência | Periodicidade | Unidade de Observação    | Nível de Desagregação Geográfica | Data de Disponibilização da Informação |
|--|---------------|---|---|----------|--|------------------------|-------------------------|-----------------------|---------------|--------------------------|----------------------------------|--|
| 1                                      | 2             | 3   | 4   | 5        | 6  | 7                      | 8                       | 9                     | 10            | 11                       | 12                               | 13                                     |
| 17                                     | 321           | Inquérito às Publicações Periódicas   | <p>Inquérito às publicações periódicas (jornais, revistas, boletins, anuários e outras) sobre as principais características e atividade desenvolvida ao longo do ano, de forma a obter informação sobre: número de publicações, edições, tiragem, circulação, exemplares vendidos e oferecidos, suporte de difusão, tipo de periodicidade, classificação das publicações, tempo da publicação, língua dominante, entidade proprietária.</p> <p><b>Indicadores relevantes:</b></p> <ul style="list-style-type: none"> <li>▶ Publicações periódicas (N.º) por localização geográfica;</li> <li>▶ Edições de publicações periódicas (N.º) por localização geográfica;</li> <li>▶ Circulação total de publicações periódicas (N.º) por localização geográfica;</li> <li>▶ Tiragem total de publicações periódicas (N.º) por localização geográfica;</li> <li>▶ Exemplares vendidos de publicações periódicas (N.º) por localização geográfica;</li> <li>▶ Publicações periódicas (N.º) por tipo de publicação;</li> <li>▶ Edições de publicações periódicas (N.º) por tipo de publicação;</li> <li>▶ Circulação total de publicações periódicas (N.º) por tipo de publicação;</li> <li>▶ Tiragem total de publicações periódicas (N.º) por tipo de publicação.</li> </ul> | INE      | Recenseamento (através de inquérito)                         | 1 400                  | 14                      | 2022                  | Anual         | Publicação periódica     | Município                        | 13-out-23                              |
| 18                                     | 322           | Inquérito ao Financiamento das Atividades Culturais, Criativas e Desportivas pelas Câmaras Municipais | <p>Inquérito anual às câmaras municipais, sobre as despesas efetuadas nos vários domínios culturais, nomeadamente, património cultural, bibliotecas e arquivos, artes visuais, artes do espetáculo, audiovisual e multimédia, arquitetura, publicidade, artesanato, atividades interdisciplinares e atividades desportivas.</p> <p><b>Indicadores relevantes:</b></p> <ul style="list-style-type: none"> <li>▶ Despesas em cultura (€) dos municípios por localização geográfica;</li> <li>▶ Despesas totais em jogos e desportos (€) dos municípios por localização geográfica;</li> <li>▶ Despesas correntes em jogos e desportos (€) dos municípios por localização geográfica;</li> <li>▶ Despesas de capital em jogos e desportos (€) dos municípios por localização geográfica.</li> </ul>  | INE      | Recenseamento (através de inquérito)                         | 308                    | 235                     | 2022                  | Anual         | Câmara municipal         | Município                        | 31-out-23                              |
| <b>Saúde e Incapacidades - Área 38</b> |               |   |   |          |  |                        |                         |                       |               |                          |                                  |  |
| 19                                     | 330           | Estatísticas dos hospitais  | <p>Divulgar resultados anuais sobre os recursos e a atividade dos hospitais com base em dados administrativos do Serviço Nacional de Saúde e dados de inquérito para os restantes hospitais.</p> <p><b>Indicadores relevantes:</b></p> <ul style="list-style-type: none"> <li>▶ Camas (N.º) dos hospitais por localização geográfica;</li> <li>▶ Internamentos (N.º) nos hospitais por localização geográfica;</li> <li>▶ Dias de internamento (N.º) nos hospitais por localização geográfica;</li> <li>▶ Consultas externas médicas (N.º) na unidade de consulta externa dos hospitais por localização geográfica e especialidade da consulta;</li> <li>▶ Pessoal ao serviço (N.º) nos hospitais por localização geográfica e tipo de pessoal ao serviço.</li> </ul>   | INE      | Recenseamento (através de inquérito e dados administrativos) | 230                    | 680                     | 2022                  | Anual         | Hospital (unidade local) | Município                        | 15-dez-23                              |

| N.º Ord                          | CGA Cód. Área | Designação   | Descrição da operação estatística/Outra atividade estatística  | Entidade | Tipo de Operação Estatística                     | Nº Unidades Inquiridas | Nº Variáveis Inquiridas | Período de Referência | Periodicidade | Unidade de Observação  | Nível de Desagregação Geográfica | Data de Disponibilização da Informação |
|----------------------------------|---------------|--|--|----------|--|------------------------|-------------------------|-----------------------|---------------|--|----------------------------------|--|
| 1                                | 2             | 3  | 4  | 5        | 6  | 7                      | 8                       | 9                     | 10            | 11   | 12                               | 13                                     |
| 20                               | 330           | Unidades de Cuidados de Saúde Primários                          | Apuramento de resultados estatísticos, não financeiros, sobre características gerais das unidades de cuidados de saúde primários, nomeadamente recursos e atividade desenvolvida, com base em dados administrativos apurados pelo Ministério da Saúde, pela Secretaria Regional da Saúde da Região Autónoma dos Açores e pelo Serviço de Saúde da Região Autónoma da Madeira.<br><b>Indicadores relevantes:</b><br>► Unidades funcionais (N.º) em cuidados de saúde primários por localização geográfica e tipo de unidade;<br>► Médicas/os por 1 000 habitantes (N.º) em cuidados de saúde primários por localização geográfica;<br>► Enfermeiras/os por 1 000 habitantes (N.º) em cuidados de saúde primários por localização geográfica;<br>► Atendimentos no serviço de urgência básica - SUB ou no serviço de atendimento permanente ou prolongado - SAP (N.º) em cuidados de saúde primários por localização geográfica;<br>► Consultas médicas (N.º) em cuidados de saúde primários por localização geográfica. | INE      | Recenseamento                                    | a definir              | a definir               | 2018-2022             | Anual         | Unidade funcional de prestação de cuidados de saúde primários                      | Município                        | 21-dez-23                              |
| 21                               | 331           | Estatísticas das Farmácias                                       | Disponibilização de resultados anuais sobre farmácias, postos farmacêuticos móveis, medicamentos com autorização de introdução no mercado e quota de mercado do medicamento genérico, com base na informação enviada pelo INFARMED, pela Secretaria Regional de Saúde da RAA e Direção Regional de Saúde da RAM.<br><b>Indicadores relevantes:</b><br>► Farmácias e postos farmacêuticos móveis por 1 000 habitantes (N.º) por localização geográfica;<br>► Farmácias e postos farmacêuticos móveis (N.º) por localização geográfica e tipo de unidade local de farmácia.  | INE      | Recenseamento (através de dados administrativos) |                        |                         | 2022                  | Anual         | Outro  | Município                        | 29-jun-23                              |
| <b>Proteção Social - Área 39</b> |               |  |  |          |  |                        |                         |                       |               |  |                                  |  |
| 22                               | 349           | Inquérito às Associações de Socorros Mútuos                      | Inquérito anual às associações de socorros mútuos para caracterização económico-financeira das atividades de proteção social desenvolvidas por estas entidades e integração no exercício SEEPROS SEEPROS (Sistema Europeu de Estatísticas Integradas da Proteção Social).  | INE      | Recenseamento                                    | 90                     | 254                     | 2022                  | Anual         | Empresa (associação de socorros mútuos)  | País                             | Disponibilidade interna                |
| <b>Justiça - Área 40</b>         |               |  |  |          |  |                        |                         |                       |               |  |                                  |  |
| 23                               | 425           | ISEPP - Inquérito sobre Segurança no Espaço Público e Privado    | A operação estatística Inquérito sobre Segurança no Espaço Público e Privado visa contribuir para a consolidação de um sistema de informação estatístico europeu sobre a temática da violência de género e violência doméstica.  | INE      | Inquérito amostral                               | 21 030                 | Cerca de 700            | 2022                  | Não periódico | Indivíduo  | Em estudo                        | 31-mar-23                              |
| <b>Ambiente - Área 46</b>        |               |  |  |          |  |                        |                         |                       |               |  |                                  |  |
| 24                               | 478           | Sistemas públicos urbanos de serviços de águas (vergente física) | Aproveitamento de dados administrativos resultantes da recolha realizada pela ERSAR junto de entidades gestoras de sistemas urbanos de abastecimento de água e de drenagem, tratamento e rejeição de águas residuais.  | INE      | Estudo Estatístico                               | 400                    | 41                      | 2021                  | Anual         | Entidade gestora de serviços públicos de águas                                     | NUTS III e Município             | 10-jul-23                              |
| 25                               | 479           | Ambiente - Administração Central e Regional                      | Recolha anual de dados financeiros, efetuada através da análise dos documentos contabilísticos dos organismos da Administração Central e Regional em atividades de gestão e proteção do ambiente. Variáveis de observação: rubricas das despesas.  | INE      | Estudo Estatístico                               | 27                     | 20                      | 2022                  | Anual         | Estado, órgão regional, serviço e fundo autónomo, administração central e regional | NUTS I                           | 30-nov-23                              |
| 26                               | 481           | Inquérito aos Municípios - Proteção do Ambiente                  | Recolha de dados económicos junto dos municípios para caracterização do financiamento dos municípios nas atividades de proteção do ambiente.   | INE      | Recenseamento (através de inquérito)             | 308                    | 181                     | 2022                  | Anual         | Município  | Município                        | 02-nov-23                              |
| 27                               | 483           | Entidades gestoras de resíduos urbanos                           | Aproveitamento de dados administrativos resultantes da recolha realizada pela ERSAR, SREA e DREM junto de entidades gestoras de sistemas urbanos de gestão de resíduos.  | INE      | Estudo Estatístico                               | 350                    | 80                      | 2022                  | Anual         | Empresa  | NUTS I                           | 19-set-23                              |

| N.º Ord  | CGA Cód. Área | Designação   | Descrição da operação estatística/Outra atividade estatística   | Entidade | Tipo de Operação Estatística         | Nº Unidades Inquiridas | Nº Variáveis Inquiridas | Período de Referência      | Periodicidade | Unidade de Observação                          | Nível de Desagregação Geográfica | Data de Disponibilização da Informação |
|--|---------------|--|---|----------|--------------------------------------|------------------------|-------------------------|----------------------------|---------------|--|----------------------------------|--|
| 1  | 2             | 3  | 4   | 5        | 6                                    | 7                      | 8                       | 9                          | 10            | 11   | 12                               | 13                                     |
| 28   | 484           | Sistemas públicos urbanos de serviços de águas (vertente económico-financeira) | Aproveitamento de dados administrativos resultantes da recolha realizada pela ERSAR junto de entidades gestoras de sistemas urbanos de abastecimento de água e de drenagem, tratamento e rejeição de águas residuais.   | INE      | Estudo Estatístico                   | 400                    | 60                      | 2022                       | Anual         | Entidade gestora de serviços públicos de águas | País                             | 30-jun-23                              |
| 29   | 485           | Inquérito às Entidades Detentoras de Corpos de Bombeiros                       | Inquérito realizado junto dos Corpos de Bombeiros e aproveitamento de dados administrativos, para obtenção de dados sobre emprego, ações realizadas e resultados financeiros.   | INE      | Recenseamento (através de inquérito) | 475                    | 75                      | 2022                       | Anual         | Entidades Detentoras de Corpos de Bombeiros    | NUTS II                          | 12-dez-23                              |
| 30   | 486           | Inquérito às Organizações não Governamentais de Ambiente                       | Inquérito a realizar junto das ONGA cuja atividade principal incide sobre a conservação da natureza, a defesa e valorização do ambiente, do património natural e/ou construído.   | INE      | Recenseamento (através de inquérito) | 132                    | 150                     | 2022                       | Anual         | ONGA   | NUTS II                          | 03-out-23                              |
| 31   | 490           | Inquérito às Empresas - Gestão e Proteção do Ambiente                          | Recolha de dados financeiros relativos às atividades de gestão e proteção do ambiente, junto das empresas da indústria. Indicadores relevantes: Investimentos (€) das empresas por localização geográfica, domínios de ambiente e setor de atividade económica.   | INE      | Inquérito amostral                   | 5 100                  | 103                     | 2022                       | Anual         | Empresa  | NUTS II                          | 21-dez-23                              |
| 32   | 491           | Inquérito ao Setor dos Bens e Serviços do Ambiente                             | Recolha de dados junto dos produtores de bens e serviços ambientais relativos às atividades de gestão da poluição e gestão de recursos.   | INE      | Recenseamento (através de inquérito) | 1 300                  | 253                     | 2021<br>2022 (provisórios) | Anual         | Empresa  | País                             | 03-mai-23<br>18-dez-23                 |
| 33   | 497           | Desenvolvimento do Sistema de Informação Ambiental                             | Desenvolvimento de estudos e análise de informação de natureza administrativa de diversas temáticas relacionadas com o Ambiente (ruído, qualidade das águas balneares, qualidade da água para consumo humano, áreas protegidas, patentes, emissões atmosféricas, financiamentos do QREN, etc.) tendo em conta o alargamento e aprofundamento dos conteúdos da publicação das estatísticas do ambiente a fim de dar resposta, em qualidade e oportunidade, às novas necessidades dos utilizadores. | INE      |                                      |                        |                         |                            | Anual         |  |                                  |  |
| <b>Contas Nacionais - Área 50</b>              |               |  |   |          |                                      |                        |                         |                            |               |  |                                  |  |
| 34   | 524           | Contas regionais (Base 2016)   | As contas regionais provisórias correspondem a uma especificação regional dos agregados referentes ao total da economia baseados na versão provisória das contas nacionais anuais. A base 2016 das Contas Nacionais e Regionais tem o SEC 2010 como referência metodológica.  | INE      | Estudo Estatístico                   |                        |                         | 2021                       | Anual         |  | NUTS III                         | 14-dez-2023                            |
| 35   | 535           | Contas Económicas da Agricultura Regionais (Base 2016)                         | Elaboração da regionalização das Contas Económicas da Agricultura, através do recurso a informação proveniente de inquéritos, registos administrativos, informações dos peritos e estimativas com vista a obter dados económicos regionais (NUTS II) relativos à agricultura.   | INE      | Estudo Estatístico                   |                        |                         | 2022                       | Anual         | Exploração agrícola                            | NUTS II                          | 29-dez-23                              |
| 36   | 543           | Conta satélite da saúde  | A conta satélite da saúde tem como objetivo principal avaliar os recursos económicos do país utilizados na prestação de serviços de cuidados de saúde. De uma maneira geral, procura medir a despesa total em cuidados de saúde, integrando as diferentes dimensões que constituem um Sistema Nacional de Saúde, ou seja, os prestadores de cuidados de saúde, os agentes financiadores e as funções de cuidados de saúde.  | INE      | Estudo estatístico                   |                        |                         | 2022                       | Anual         | Outro  | País                             | 04-jul-23                              |
| <b>Conjuntura Económica e Preços - Área 51</b> |               |  |   |          |                                      |                        |                         |                            |               |  |                                  |  |
| 37   | 545           | Inquérito qualitativo de conjuntura ao comércio                                | Informação de carácter qualitativo sobre a atividade do comércio por grosso e a retalho, designadamente sobre a evolução das vendas, atividade, encomendas a fornecedores, emprego, nível de existências e preços venda e sobre os obstáculos à atividade. Informação quantitativa sobre as encomendas a fornecedores estrangeiros.<br><b>Indicadores relevantes:</b><br>► Indicador de confiança (saldo de respostas extremas) do comércio por tipo de comércio.                                 | INE      | Inquérito Amostral                   | 1 653                  | 19                      | 2022/2023                  | Mensal        | Empresa  | País                             | Penúltimo dia útil mês (n)             |

| N.º Ord | CGA Cód. Área | Designação  | Descrição da operação estatística/Outra atividade estatística   | Entidade | Tipo de Operação Estatística                     | Nº Unidades Inquiridas      | Nº Variáveis Inquiridas | Período de Referência             | Periodicidade                | Unidade de Observação  | Nível de Desagregação Geográfica | Data de Disponibilização da Informação    |
|---------|---------------|---|---|----------|--|-----------------------------|-------------------------|-----------------------------------|------------------------------|--|----------------------------------|---|
| 1       | 2             | 3   | 4   | 5        | 6  | 7                           | 8                       | 9                                 | 10                           | 11   | 12                               | 13  |
| 38      | 546           | Inquérito qualitativo de conjuntura à indústria transformadora    | Informação qualitativa sobre a atividade da indústria transformadora relativa a aspetos como a evolução da produção passada e futura, a carteira de encomendas, procura externa, procura interna, stock de produtos acabados e de matérias-primas, a evolução de preços do output e matérias-primas e aos principais obstáculos à produção. Informação quantitativa sobre a taxa de utilização da capacidade produtiva e o número de semanas de produção assegurada.<br><b>Indicadores relevantes:</b><br>► Indicador de confiança (saldo de respostas extremas) da indústria transformadora. | INE      | Inquérito Amostral                               | 1 630                       | 25                      | 2022/2023                         | Mensal                       | Empresa  | País                             | Penúltimo dia útil mês (n)                |
| 39      | 547           | Inquérito qualitativo de conjuntura aos serviços                  | Informação qualitativa sobre a atividade do setor, volume de vendas, carteira de encomendas, emprego, preços de prestação de serviços e principais obstáculos à atividade.<br><b>Indicadores relevantes:</b><br>► Indicador de confiança (saldo de respostas extremas - valores corrigidos de sazonalidade) dos serviços.   | INE      | Inquérito Amostral                               | 1 791                       | 20                      | 2022/2023                         | Mensal                       | Empresa  | País                             | Penúltimo dia útil mês (n)                |
| 40      | 548           | Inquérito qualitativo de conjuntura à construção e obras públicas | Informação qualitativa sobre a atividade do setor da construção nomeadamente no que respeita às vendas, à carteira de encomendas, emprego, preços de venda e aos principais obstáculos à atividade. Informação quantitativa sobre a taxa de utilização da capacidade produtiva e o número de meses de produção assegurada.  | INE      | Inquérito Amostral                               | 831                         | 11                      | 2022/2023                         | Mensal                       | Empresa  | País                             | Penúltimo dia útil mês (n)                |
| 41      | 559           | Índice de preços no consumidor (Base 2012)                        | Este índice mede a evolução mensal dos preços de um conjunto de bens e serviços considerados representativos da estrutura de despesa de consumo privado da população residente. O índice harmonizado de preços no consumidor é um indicador derivado que inclui a despesa dos não residentes em território económico e exclui a dos residentes no exterior. Exclui também os jogos e apostas.   | INE      | Inquérito Amostral                               | 13 700                      | 1 204                   | 2022/2023                         | Mensal                       | Produto  | NUTSII                           | mês (n) + 8 d.u.                          |
| 42      | 561           | Inquérito às Rendias de Habitação                                 | Obtenção de informação para caracterização das condições contratuais de arrendamento. Apuramento de preços médios mensais para integração no índice de preços no consumidor. Informação intermédia para a produção de estatísticas oficiais (nacionais e comunitárias).   | INE      | Inquérito Amostral e Procedimento Administrativo | Variável (cerca de 360 000) | 48                      | 2022/2023                         | Mensal                       | Alojamento   | País                             | Disponibilidade interna                   |
| 43      | 564           | Índice de Preços de Produtos Agrícolas (Output)                   | Tratamento de informação de preços absolutos de produtos vegetais e animais com vista a, com base em metodologia definida a nível comunitário, calcular índices de preços agrícolas, mensais, trimestrais e anuais. Elaboração de previsões dos índices de preços anuais.   | INE      | Estudo Estatístico                               |                             |                         | 2022<br>2023 (prev.)<br>2022/2023 | Anual<br>Anual<br>Trimestral |  | País                             | 28-fev-23<br>15-nov-23<br>trim (n) + 45 d |
| 44      | 564           | Preços de Produtos Agrícolas (Output)                             | Recolha e tratamento dos preços/cotações dos produtos agrícolas, por variedade, a nível regional, para a constituição de séries de preços absolutos, mensais e anuais.  | INE      | Inquérito Amostral e Procedimento Administrativo | 516                         | 2                       | 2022<br>2022/2023                 | Anual<br>Trimestral          | Cooperativa;<br>Org.públicos;<br>Empresas; Assoc.<br>de produtores | País                             | 28-fev-23<br>trim (n) + 45 d              |
| 45      | 565           | Índice de Preços dos Meios de Produção na Agricultura (Input)     | Tratamento de informação de preços absolutos de bens de consumo corrente e de investimento na agricultura com vista a, com base em metodologia definida a nível comunitário, calcular índices de meios de produção na agricultura, mensais, trimestrais e anuais. Elaboração de previsões dos índices de preços anuais.   | INE      | Estudo Estatístico                               |                             |                         | 2022<br>2023 (prev.)<br>2022/2023 | Anual<br>Anual<br>Trimestral |  | País                             | 28-fev-23<br>15-nov-23<br>trim (n) + 45 d |
| 46      | 565           | Preços dos Meios de Produção na Agricultura (Input)               | Recolha e tratamento de preços de vários tipos de bens de consumo corrente e de investimento na agricultura, para constituir séries de preços absolutos, trimestrais e anuais.  | INE      | Inquérito Amostral e Procedimento Administrativo | 69                          | 2                       | 2022<br>2022/2023                 | Anual<br>Trimestral          | Cooperativa;<br>Org.públicos;<br>Empresas; Assoc.<br>de produtores | País                             | 28-fev-23<br>trim (n) + 45 d              |
| 47      | 566           | Estatísticas de preços e rendas de terras agrícolas               | O objetivo das estatísticas de preços e rendas de terras agrícolas é recolher informações sobre os preços e rendas das terras agrícolas para uso agrícola, de modo a dispor de dados estatísticos comparáveis, uma vez que as terras são um recurso primário na produção agrícola.  | INE      |  |                             | 2022                    | Anual                             |                              |  |                                  | Em preparação                             |

| N.º Ord | CGA Cód. Área | Designação   | Descrição da operação estatística/Outra atividade estatística  | Entidade | Tipo de Operação Estatística | Nº Unidades Inquiridas | Nº Variáveis Inquiridas | Período de Referência | Periodicidade | Unidade de Observação | Nível de Desagregação Geográfica | Data de Disponibilização da Informação |
|---------|---------------|--|--|----------|------------------------------|------------------------|-------------------------|-----------------------|---------------|-----------------------|----------------------------------|--|
| 1       | 2             | 3  | 4  | 5        | 6                            | 7                      | 8                       | 9                     | 10            | 11                    | 12                               | 13                                     |
| 48      | 567           | Índices de preços na produção de produtos industriais  | <p>Cálculo de um índice de preços dos produtos com transações significativas ao nível da atividade industrial.</p> <p>Indicadores relevantes:</p> <ul style="list-style-type: none"> <li>▶ Índices de preços na produção industrial nos mercados total, interno e externo - bruto (taxa de variação mensal - Base 2015 - %) por atividade econ. (CAE Rev.3);</li> <li>▶ Índices de preços na produção industrial nos mercados total, interno e externo - bruto (taxa de variação homóloga - Base 2015 - %) por atividade econ. (CAE Rev.3);</li> <li>▶ Índices de preços na produção industrial nos mercados total, interno e externo (taxa de variação média anual - Base 2015 - %) por atividade econ. (CAE Rev.3);</li> <li>▶ Índices de preços na produção industrial nos mercados total, interno e externo (taxa de variação homóloga - Base 2015 - %) por agrupamento industrial.</li> </ul>   | INE      | Inquérito Amostral           | 2 600                  | 6                       | 2022/2023             | Mensal        | Empresa               | País                             | mês (n) + 17 d                         |
| 49      | 575           | Índices de produção industrial   | <p>Este indicador tem por objetivo medir no curto prazo a evolução real da produção do setor da indústria.</p> <p>Indicadores relevantes:</p> <ul style="list-style-type: none"> <li>▶ Índice de produção industrial - corrigido da sazonalidade (taxa de variação homóloga - Base 2015 - %) por agrupamento industrial;</li> <li>▶ Índice de produção industrial - corrigido da sazonalidade (taxa de variação mensal - Base 2015 - %) por atividade económica (CAE Rev.3);</li> <li>▶ Índice de produção industrial - corrigido da sazonalidade (taxa de variação homóloga - Base 2015 - %) por atividade económica (CAE Rev.3);</li> <li>▶ Índice de produção industrial - corrigido da sazonalidade (taxa de variação média anual - Base 2015 - %) por atividade económica (CAE Rev.3).</li> </ul>   | INE      | Inquérito Amostral           | 1 772                  | 18                      | 2022/2023             | Mensal        | Empresa               | País                             | mês (n)+30 d                           |
| 50      | 576           | Índices de produção, emprego, remunerações e horas trabalhadas na construção e obras públicas  | <p>Este indicador tem por objetivo medir no curto prazo a evolução real da produção do setor da construção.</p> <p>Indicadores relevantes:</p> <ul style="list-style-type: none"> <li>▶ Índice de emprego na construção e obras públicas - bruto (taxa de variação homóloga - Base 2015 - %);</li> <li>▶ Índice de produção na construção e obras públicas - corrigido da sazonalidade (taxa de variação homóloga trimestral - Base 2015 - %) por tipo de obra;</li> <li>▶ Índice de produção na construção e obras públicas - corrigido da sazonalidade (taxa de variação em cadeia trimestral - Base 2015 - %) por tipo de obra.</li> </ul>  | INE      | Inquérito Amostral           | 2 650                  | 16                      | 2022/2023             | Mensal        | Empresa               | País                             | mês (n)+40 d                           |
| 51      | 577           | Índices de volume de negócios, emprego, remunerações e horas trabalhadas no comércio a retalho | <p>Estes índices fornecem uma indicação do comportamento de curto prazo do volume de negócios do comércio a retalho. Constituem um indicador de evolução do consumo privado de bens.</p> <p>Indicadores relevantes:</p> <ul style="list-style-type: none"> <li>▶ Índice de volume de negócios no comércio a retalho - corrigido da sazonalidade (taxa de variação homóloga - Base 2015 - %) por agrupamento do comércio a retalho;</li> <li>▶ Índice de volume de negócios no comércio a retalho - corrigido da sazonalidade deflacionado (taxa de variação homóloga - Base 2015 - %) por agrupamento do comércio a retalho;</li> <li>▶ Índice de volume de negócios no comércio a retalho - corrigido da sazonalidade (taxa de variação mensal - Base 2015 - %) por agrupamento do comércio a retalho;</li> <li>▶ Índice de volume de negócios no comércio a retalho - corrigido da sazonalidade deflacionado (taxa de variação mensal - Base 2015 - %) por agrupamento do comércio a retalho.</li> </ul> | INE      | Inquérito Amostral           | 1 585                  | 4                       | 2022/2023             | Mensal        | Empresa               | País                             | mês (n)+30 d                           |
| 52      | 577           | Índices de volume de negócios, emprego, remunerações e horas trabalhadas nos serviços          | <p>Estes índices fornecem uma indicação sobre a evolução do volume de negócios para o setor dos serviços.</p> <p>Indicadores relevantes:</p> <ul style="list-style-type: none"> <li>▶ Índice de volume de negócios nos serviços - bruto (taxa de variação homóloga - Base 2015 - %) por atividade económica (CAE Rev.3).</li> </ul>  | INE      | Inquérito Amostral           | 3 274                  | 4                       | 2022/2023             | Mensal        | Empresa               | País                             | mês (n)+40 d                           |

| N.º Ord                                  | CGA Cód. Área | Designação  | Descrição da operação estatística/Outra atividade estatística   | Entidade | Tipo de Operação Estatística                                 | Nº Unidades Inquiridas | Nº Variáveis Inquiridas | Período de Referência            | Periodicidade | Unidade de Observação              | Nível de Desagregação Geográfica | Data de Disponibilização da Informação |
|--|---------------|---|---|----------|--|------------------------|-------------------------|----------------------------------|---------------|------------------------------------|----------------------------------|--|
| 1  | 2             | 3   | 4   | 5        | 6  | 7                      | 8                       | 9                                | 10            | 11                                 | 12                               | 13                                     |
| 53                                       | 577           | Índices de volume de negócios, emprego, remunerações e horas trabalhadas na indústria | Estes índices fornecem uma indicação do comportamento de curto prazo do volume de negócios da indústria.<br><b>Indicadores relevantes:</b><br>► Índice de volume de negócios na indústria - bruto (taxa de variação homóloga - Base 2015 - %) por atividade económica (CAE Rev.3);<br>► Índice de volume de negócios na indústria no mercado interno - bruto (taxa de variação homóloga - Base 2015 - %) por atividade económica (CAE Rev.3);<br>► Índice de volume de negócios na indústria no mercado externo - bruto (taxa de variação homóloga - Base 2015 - %) por atividade económica (CAE Rev.3);<br>► Índice de emprego na indústria - bruto (taxa de variação homóloga - Base 2015 - %) por atividade económica (CAE Rev.3). | INE      | Inquérito Amostral   | 2 440                  | 12                      | 2022/2023                        | Mensal        | Empresa                            | Pais                             | mês (n)+38 d                           |
| <b>Empresas - Área 52</b>                |               |   |   |          |  |                        |                         |                                  |               |                                    |                                  |  |
| 54                                       | 604           | Inquérito às práticas de gestão   | Compilação de informação relevante que permita correlacionar as práticas de gestão com o desempenho das empresas, medido através de indicadores de produtividade. Estes resultados serão também importantes para a avaliação das diferenças de produtividade existentes entre as empresas portuguesas e, num âmbito mais alargado, entre os diferentes países.  | INE      | Inquérito Amostral   |                        |                         | 2021                             | Não periódico | Empresa                            | Pais                             | 27-jul-23                              |
| 55                                       | 607           | Inquérito Trimestral às Empresas não Financeiras                                      | Recolha, controlo de qualidade e apuramento de indicadores de evolução trimestral sobre a estrutura patrimonial, fluxos de atividade económica e transações com o exterior das empresas portuguesas, por referência a um painel representativo por agregados de atividades económicas e dimensão do emprego. Informação intermédia para a produção de estatísticas oficiais (nacionais e comunitárias).   | INE      | Inquérito Amostral   | 4 200                  | 109                     | 2022/2023                        | Trimestral    | Empresa                            | Pais                             | Disponibilidade interna                |
| <b>Administrações Públicas - Área 54</b> |               |   |   |          |  |                        |                         |                                  |               |                                    |                                  |  |
| 56                                       | 624           | Estatísticas das Administrações Públicas  | Recolha e tratamento de dados primários com origem nas Contas de Gerência, Balanços, Demonstração de resultados dos organismos pertencentes aos subsectores das Administrações Públicas, Serviços Autónomos da Administração Central e Local, Fundos Autónomos, Câmaras Municipais, Juntas de Freguesia e outros. Informação com base em fontes administrativas, complementada com dois questionários dirigidos aos Municípios (pessoal ao serviço e construção por administração direta). Informação intermédia para a produção de estatísticas oficiais (nacionais e comunitárias).   | INE      | Recenseamento (através de inquérito e dados administrativos) |                        |                         | 2021                             | Anual         | Organismo da Administração Pública | Pais                             | Disponibilidade interna                |
| 57                                       | 625           | Contas Trimestrais das Administrações Públicas  | Tratamento de dados trimestrais das Administrações Públicas com vista à compilação das contas não financeiras trimestrais das administrações públicas. Informação intermédia para a produção de estatísticas oficiais (nacionais e comunitárias). Informação disponibilizada no âmbito das Contas Trimestrais dos Setores Institucionais (não financeiras).   | INE      | Estudo Estatístico   |                        |                         | 2022/2023                        | Trimestral    | Organismo da Administração Pública | Pais                             | trim (n) + 85 d                        |
| 58                                       | 626           | Estatísticas das receitas fiscais   | Análise da receita de impostos e contribuições reportadas ao Eurostat, segundo as definições do SEC2010.  | INE      | Estudo Estatístico   |                        |                         | 2022                             | Anual         | Organismo da Administração Pública | Pais                             | 14-abr-23                              |
| 59                                       | 627           | Procedimento dos Défices Excessivos (PDE)   | Compilação da informação das administrações públicas com vista à determinação do saldo entre receitas e despesas e outra informação complementar, para efeitos da notificação relativa ao procedimento dos défices excessivos.  | INE      | Estudo Estatístico   |                        |                         | 2022 (1ª not.)<br>2022 (2ª not.) | Anual         | Organismo da Administração Pública | Pais                             | 24-mar-22<br>22-set-22                 |

| N.º Ord   | CGA Cód. Área | Designação  | Descrição da operação estatística/Outra atividade estatística  | Entidade    | Tipo de Operação Estatística                     | Nº Unidades Inquiridas | Nº Variáveis Inquiridas | Período de Referência        | Periodicidade | Unidade de Observação                              | Nível de Desagregação Geográfica                  | Data de Disponibilização da Informação |
|---|---------------|---|--|-------------|--|------------------------|-------------------------|------------------------------|---------------|--|---|--|
| 1   | 2             | 3   | 4  | 5           | 6  | 7                      | 8                       | 9                            | 10            | 11   | 12  | 13                                     |
| 60  | 629           | Estatísticas da despesa pública                         | Ao nível das contas das Administrações Públicas, e no seguimento da publicação, pela primeira vez em junho de 2021, de um destaque sobre estatísticas da despesa pública com informação detalhada por COFOG, pretende-se efetuar um melhor alinhamento da publicação de informação associada à compilação das contas preliminares das AP, finalizadas e publicadas em março de cada ano, em conjunto com a notificação do PDE.<br>O destaque sobre estatísticas da despesa pública será publicado em maio, contendo informação detalhada da despesa por COFOG para o ano n-2 e da despesa agregada por função económica para o ano n-1.  | INE         | Estudo Estatístico                               |                        |                         | 2022                         | Anual         | Organismo da Administração Pública                 | País  | 12-mai-23                              |
| <b>Comércio internacional de Bens - Área 57</b> |               |   |  |             |  |                        |                         |                              |               |  |   |  |
| 61  | 632           | Estatísticas Correntes do Comércio Extracomunitário     | Recolha, tratamento e difusão da informação relativa às trocas de bens com países terceiros (extra-UE), constantes nos documentos únicos enviados ao INE pelas estâncias aduaneiras de todo o país.<br><b>Indicadores relevantes:</b><br>► Importações (€) de bens por local de origem e atividade económica (CAE Rev.2.1 e CAE Rev.3);<br>► Importações (€) de bens por local de origem e tipo de bens (CGCE);<br>► Importações (€) de bens por local de origem e tipo de bens (NC8);<br>► Exportações (€) de bens por local de destino e tipo de bens (NC8);<br>► Exportações (€) de bens por local de destino e tipo de bens (CGCE);<br>► Exportações (€) de bens por local de destino e atividade económica (CAE Rev.2.1 e CAE Rev.3).   | INE         | Recenseamento (através de dados administrativos) | 42 000                 | 28                      | 2022/2023                    | Mensal        | Outro  | País/ Município (informação por sede do operador) | mês (n) + 40 d                         |
| 62  | 633           | Estatísticas Correntes do Comércio Intracomunitário     | Recolha, tratamento e difusão da informação obtida pelo INE junto dos operadores e terceiros declarantes do comércio intra-UE. Cálculo, análise e envio das estimativas CECIT para utilização das contas nacionais trimestrais.<br><b>Indicadores relevantes:</b><br>► Importações (€) de bens por local de origem e atividade económica (CAE Rev.2.1 e CAE Rev.3);<br>► Importações (€) de bens por local de origem e tipo de bens (CGCE);<br>► Importações (€) de bens por local de origem e tipo de bens (NC8);<br>► Exportações (€) de bens por local de destino e tipo de bens (NC8);<br>► Exportações (€) de bens por local de destino e tipo de bens (CGCE);<br>► Exportações (€) de bens por local de destino e atividade económica (CAE Rev.2.1 e CAE Rev.3);<br>► Proporção de exportações de bens de alta tecnologia (%) por localização geográfica;<br>► Taxa de cobertura das importações pelas exportações (%) por localização geográfica. | INE         | Inquérito Amostral                               | 20 000                 | 18                      | 2022/2023                    | Mensal        | Empresa  | País/ Município (informação por sede do operador) | mês (n) + 40 d                         |
| 63  | 635           | Inquérito sobre perspetivas de exportação de bens       | Inquérito qualitativo dirigido aos operadores de comércio internacional sobre as perspetivas de exportação.  | INE         | Inquérito Amostral                               | 3 000                  | 10                      | 2.º sem 2022<br>1.º sem 2023 | Semestral     | Empresa  | País  | 12-jan-23<br>29-set-23                 |
| <b>Agricultura e Floresta – Área 60</b>         |               |   |  |             |  |                        |                         |                              |               |  |   |  |
| 64  | 647           | Inquérito à estrutura das explorações agrícolas         | Inquérito por amostragem às explorações agrícolas, sobre a totalidade dos dados estruturais.   | INE         | Inquérito Amostral                               | 33 000                 | 1 285                   | 2023                         | Trienal       | Exploração agrícola                                | Região Agrária/NUTS II                            | Em preparação                          |
| 65  | 657           | Estatísticas da Produção Vegetal                        | Recolha e sistematização da informação a partir de inquéritos e de informações administrativas para o estabelecimento de um quadro anual com as áreas e produções das principais culturas agrícolas.   | INE / DRAPs | Estudo Estatístico                               | 276                    | 260                     | 2022                         | Anual         | Exploração agrícola, Empresa; Viveiro; Cooperativa | Região Agrária/NUTS II                            | 19-jul-23                              |
| 66  | 671           | Inquérito aos Aviários de Produção de Ovos para Consumo | Recolha e tratamento de dados com vista ao cálculo da produção de ovos para consumo.   | INE         | Recenseamento (através de inquérito)             | 93                     | 4                       | 2022/2023                    | Mensal        | Aviário  | País  | mês (n+2) + 15 d.u.                    |

| N.º Ord                                 | CGA Cód. Área | Designação   | Descrição da operação estatística/Outra atividade estatística  | Entidade | Tipo de Operação Estatística         | Nº Unidades Inquiridas | Nº Variáveis Inquiridas | Período de Referência      | Periodicidade | Unidade de Observação                                       | Nível de Desagregação Geográfica | Data de Disponibilização da Informação |
|---|---------------|--|--|----------|--------------------------------------|------------------------|-------------------------|----------------------------|---------------|---|----------------------------------|--|
| 1                                       | 2             | 3  | 4  | 5        | 6                                    | 7                      | 8                       | 9                          | 10            | 11  | 12                               | 13                                     |
| 67                                      | 671           | Inquérito aos Aviários de Multiplicação e Incubadoras    | Recolha e tratamento de dados sobre a produção de ovos de incubação e pintos do dia e estabelecimento de previsões de produção.  | INE      | Recenseamento (através de inquérito) | 49                     | 12                      | 2022/2023                  | Mensal        | Aviário   | País                             | mês (n+2) + 15 d.u.                    |
| 68                                      | 672           | Inquérito à Recolha, Tratamento e Transformação do Leite | Recolha e tratamento de informação sobre quantidade de leite recolhido, produtos lácteos produzidos nas fábricas de lacticínios, e quantidades de manteiga e leite em pó magro obtidos.  | INE      | Recenseamento (através de inquérito) | 340                    | 124                     | 2022 (prov.)<br>2022       | Anual         | Empresa   | País                             | 27-jun-23<br>18-set-23                 |
| 69                                      | 672           | Leite de Vaca e Produtos Lácteos                         | Inquérito exaustivo às unidades de recolha e/ou transformação de leite de vaca.  | INE      | Recenseamento (através de inquérito) | 139                    | 26                      | 2022/2023                  | Mensal        | Empresa   | País                             | mês (n+2) + 15 d.u.                    |
| 70                                      | 673           | Estatísticas da produção animal                          | Determinação das produções animais com base em diversas fontes de informação, incluindo inquéritos.  | INE      | Estudo Estatístico                   | 209                    | 26                      | 2022 (prov.)<br>2022       | Anual         | Produção animal   | País                             | 27-jun-23<br>18-set-23                 |
| 71                                      | 674           | Gado Abatido e Aprovado para Consumo                     | Recolha e tratamento de informação sobre o número de cabeças e o peso limpo do gado abatido.   | INE      | Recenseamento (através de inquérito) | 99                     | 18                      | 2022/2023                  | Mensal        | Matadouros  | Região Agrária/NUTS II           | mês (n+2) + 15 d.u.                    |
| 72                                      | 675           | Inquérito ao Abate de Aves e Coelho                      | Recolha e tratamento de dados sobre o número de cabeças e o peso limpo de aves e coelhos abatidos e para o cálculo da produção de carne das principais espécies avícolas, assim como dos coelhos.  | INE      | Recenseamento (através de inquérito) | 46                     | 17                      | 2022/2023                  | Mensal        | Centros de Abate  | Região Agrária/NUTS II           | mês (n+2) + 15 d.u.                    |
| 73                                      | 688           | Estatísticas Florestais                                  | Recolha e tratamento de informação sobre a estrutura da floresta nacional e a produção dos principais produtos florestais. Compilação, harmonização e publicação de dados sobre as superfícies e produções florestais.   | INE      | Estudo Estatístico                   | 65                     | 17                      | 2022                       | Anual         | Unidade produção florestal                                  | Região agrária                   | 20-jul-23                              |
| 74                                      | 690           | Estatísticas do desperdício alimentar                    | Estudo estatístico que tem como objetivo a medição do desperdício alimentar. A quantificação do desperdício alimentar torna-se necessária para melhor compreender a magnitude e a localização do desperdício alimentar, assim como para medir a eficácia da prevenção. Abordar a questão da medição constitui um passo importante para garantir uma melhor definição, priorização e direcionamento dos esforços de prevenção, além de permitir o acompanhamento do progresso na redução do desperdício alimentar ao longo do tempo.  | INE      | Estudo Estatístico                   |                        |                         | 2021/2022                  | Anual         | LUE e Comissão Nacional de Combate ao Desperdício Alimentar | País                             | Em preparação                          |
| <b>Pescas – Área 61</b>                 |               |  |  |          |                                      |                        |                         |                            |               |   |                                  |  |
| 75                                      | 694           | Estatística Mensal da Pesca                              | Recolha e tratamento de dados provenientes de actos administrativos. Disponibilizar informação nacional sobre as descargas em portos nacionais segundo as variáveis: "Quantidade", "Valor" e "Preço Médio".  | INE      | Estudo Estatístico                   |                        |                         | 2022/2023                  | Mensal        | Capitanias, D. Marítimas e Empresas                         | NUTS II                          | mês(n)+52 d                            |
| 76                                      | 694           | Estatística Anual da Pesca                               | Recolha e tratamento de dados provenientes de atos administrativos ou por via de inquéritos.   | INE      | Estudo Estatístico                   | 200                    | 50                      | 2022                       | Anual         | Embarcação de pesca   | NUTS II                          | 29-mai-23                              |
| <b>Indústria e Energia - Área 65</b>    |               |  |  |          |                                      |                        |                         |                            |               |   |                                  |  |
| 77                                      | 701           | Inquérito Anual à Produção Industrial                    | Observação das empresas que representam 90% da produção de cada ramo de atividade. Recolha de informação sobre a produção (quantidade e valor) com base numa lista de produtos com cerca de 5000 posições, compras de matérias-primas e consumos de fontes energéticas por ramo de atividade. É utilizada uma codificação compatível com a NC-lista PRODCOM.<br><b>Indicadores relevantes:</b><br>► Produtos produzidos na indústria transformadora por tipo de produto (por CAE Rev.3);<br>► Produtos vendidos na indústria transformadora por tipo de produto (por CAE Rev.3);<br>► Produtos vendidos (€) da indústria transformadora por tipo de produto (por CAE Rev.3). | INE      | Inquérito Amostral                   | 6 000                  | 23 000                  | 2022 (provisórios)<br>2022 | Anual         | Empresa   | País                             | 4-jul-23<br>12-dez-23                  |
| <b>Construção e Habitação - Área 66</b> |               |  |  |          |                                      |                        |                         |                            |               |   |                                  |  |

| N.º Ord | CGA Cód. Área | Designação   | Descrição da operação estatística/Outra atividade estatística   | Entidade | Tipo de Operação Estatística | Nº Unidades Inquiridas | Nº Variáveis Inquiridas | Período de Referência | Periodicidade | Unidade de Observação | Nível de Desagregação Geográfica | Data de Disponibilização da Informação |
|---------|---------------|--|---|----------|------------------------------|------------------------|-------------------------|-----------------------|---------------|-----------------------|----------------------------------|--|
| 1       | 2             | 3  | 4   | 5        | 6                            | 7                      | 8                       | 9                     | 10            | 11                    | 12                               | 13                                     |
| 78      | 718           | Inquérito às Operações de Loteamento Urbano                                | Operação estatística implementada com o objetivo de sistematizar no contexto da produção estatística oficial o conjunto de elementos informativos inerentes aos procedimentos administrativos de licenciamento das operações de loteamento urbano. Informação intermédia para a produção de estatísticas oficiais (nacionais e da UE).  | INE      | Recenseamento                | 308                    | 115                     | 2022/2023             | Mensal        | Loteamento urbano     | Freguesia                        | Disponibilidade interna                |
| 79      | 718           | Estatísticas das obras concluídas  | Inquérito exaustivo realizado junto das câmaras municipais, para apuramento trimestral do número de obras concluídas, ao nível total e por tipo de destino. Complementarmente é recolhida informação junto dos proprietários das obras.<br>Indicadores relevantes:<br>► Edifícios concluídos (N.º) por localização geográfica, tipo de obra e destino da obra;<br>► Fogos concluídos (N.º) em construções novas para habitação familiar por localização geográfica e tipologia do fogo;<br>► Edifícios de habitação familiar clássica (parque habitacional - N.º) por localização geográfica;<br>► Alojamentos familiares clássicos (parque habitacional - N.º) por localização geográfica;<br>► Superfície total das obras concluídas (m²) por localização geográfica e tipo de obra.  | INE      | Recenseamento                | 10 000                 | 25                      | 2022/2023             | Trimestral    | Edifício              | Freguesia                        | trim (n)+75 d                          |
| 80      | 718           | Inquérito aos Trabalhos de Remodelação de Terrenos                         | Operação estatística baseada no processamento mensal de dados das licenças e autorizações deste tipo de operações urbanísticas, que visam a transformação dos solos por forma a permitir a sua afetação a determinadas funções específicas (parques de campismo, campos de golfe, etc.). Informação intermédia para a produção de estatísticas oficiais (nacionais e da UE).  | INE      | Recenseamento                | 308                    | 38                      | 2022/2023             | Mensal        | Terreno               | Freguesia                        | Disponibilidade interna                |
| 81      | 718           | Inquérito aos Projectos de Obras de Edificação e de Demolição de Edifícios | Inquérito mensal às câmaras municipais para recolha de informação relativa a licenças, autorizações, comunicações prévias, pareceres prévios e projetos municipais de obras de edificação e de demolição de edifícios.<br>Indicadores relevantes:<br>► Edifícios licenciados (N.º) por localização geográfica, tipo de obra e destino da obra;<br>► Fogos licenciados (N.º) em construções novas para habitação familiar por localização geográfica e tipologia do fogo;<br>► Fogos licenciados (N.º) em construções novas para habitação familiar por localização geográfica e entidade promotora;<br>► Edifícios licenciados (N.º) por localização geográfica e tipo de obra<br>► Edifícios licenciados (N.º) por localização geográfica, tipo de obra e destino da obra;<br>► Fogos licenciados (N.º) em construções novas para habitação familiar por localização geográfica e tipologia do fogo. | INE      | Recenseamento                | 308                    | 115                     | 2022/2023             | Mensal        | Edifício              | Freguesia                        | mês (n)+40 d                           |
| 82      | 718           | Inquérito às Alterações de Utilização de Edifícios                         | Operação estatística de inquérito aos alvarás de licença/autorização de utilização dos edifícios e frações autónomas com vista a obter dados referentes à reafecção desses bens imóveis a novas funções (habitação, agricultura e pesca, indústria, turismo, serviços comerciais, serviços não comerciais e usos gerais). Informação intermédia para a produção de estatísticas oficiais (nacionais e da UE).   | INE      | Recenseamento                | 308                    | 38                      | 2022/2023             | Mensal        | Edifício              | Freguesia                        | Disponibilidade interna                |
| 83      | 722           | Inquérito Anual às Empresas de Construção                                  | Inquérito anual que recolhe informação específica sobre o valor dos trabalhos de construção e respetivos materiais utilizados, como complemento à informação contabilística anual, necessária quer a nível nacional para as contas nacionais, quer por imposição de regulamento comunitário das estatísticas estruturais das empresas.  | INE      | Inquérito Amostral           | 3 700                  | 125                     | 2022                  | Anual         | Empresa               | NUTS II                          | 15-dez-23                              |

| N.º Ord                      | CGA Cód. Área | Designação  | Descrição da operação estatística/Outra atividade estatística  | Entidade | Tipo de Operação Estatística                                 | Nº Unidades Inquiridas | Nº Variáveis Inquiridas | Período de Referência | Periodicidade   | Unidade de Observação | Nível de Desagregação Geográfica | Data de Disponibilização da Informação   |
|------------------------------|---------------|---|--|----------|--|------------------------|-------------------------|-----------------------|-----------------|-----------------------|----------------------------------|--|
| 1                            | 2             | 3   | 4  | 5        | 6  | 7                      | 8                       | 9                     | 10              | 11                    | 12                               | 13   |
| 84                           | 725           | Inquérito às Empresas de Comércio - IECOM                             | Inquérito anual essencialmente para obtenção de informação específica sobre discriminação de vendas por produtos, por imposição de regulamento comunitário das estatísticas estruturais das empresas e para resposta às necessidades nacionais de informação sobre a atividade do comércio automóvel e do comércio por grosso e a retalho.<br><b>Indicadores relevantes:</b><br>► Distribuição do volume de negócios (%) das empresas de comércio, manutenção e reparação de veículos automóveis e motocicletas por Tipo de produto;<br>► Distribuição do volume de negócios (%) das empresas de comércio por grosso, exceto de veículos automóveis e motocicletas por Tipo de produto;<br>► Distribuição do volume de negócios (%) das empresas de comércio a retalho, exceto de veículos automóveis e motocicletas por Tipo de produto;<br>► Estrutura das vendas (%) das empresas de comércio por regiões NUTS II da sede, segundo as divisões de comércio (secção G da CAE Rev.3). | INE      | Inquérito Amostral   | 4 700                  | 200                     | 2022                  | Anual           | Empresa               | Pais                             | 20-dez-23  |
| 85                           | 726           | Inquérito às Unidades Comerciais de Dimensão Relevante                | Caracterizar as unidades comerciais de dimensão relevante dos setores de comércio a retalho alimentar e misto (grupo 471), de retalho alimentar especializado (grupo 472) e de retalho especializado não alimentar (grupos 474, 475, 476 e 477), bem como conhecer a sua estrutura de vendas por produtos.<br><b>Indicadores relevantes:</b><br>► Pessoal ao serviço (N.º) nas unidades comerciais de dimensão relevante por localização geográfica, setor de atividade económica e sexo;<br>► Unidades comerciais de dimensão relevante (N.º) por localização geográfica e setor de atividade económica;<br>► Volume de vendas (€) das unidades comerciais de dimensão relevante por localização geográfica e setor de atividade económica;<br>► Volume de negócios (€) das unidades comerciais de dimensão relevante por localização geográfica e setor de atividade económica.  | INE      | Recenseamento (através de inquérito e dados administrativos) | 3 500                  | 265                     | 2022                  | Anual           | Estabelecimento       | NUTS II                          | 4-dez-23   |
| <b>Transportes - Área 71</b> |               |   |  |          |  |                        |                         |                       |                 |                       |                                  |  |
| 86                           | 753           | Inquérito ao Transporte Marítimo de Passageiros e Mercadorias         | Recolha e tratamento de dados harmonizados a nível comunitário sobre transporte marítimo de passageiros e mercadorias.   | INE      | Recenseamento  | 20                     | 32                      | 2022<br>2022/2023     | Anual<br>Mensal | Portos                | Pais                             | 30-ago-23<br>mês (n) + 60 d  |
| <b>Turismo - Área 73</b>     |               |   |  |          |  |                        |                         |                       |                 |                       |                                  |  |
| 87                           | 772           | Inquérito ao pequeno alojamento local                                 | Recolha, tratamento e análise de informação de estabelecimentos de alojamento local e similares, com capacidade inferior a 10 camas.   | INE      | Estudo Estatístico/<br>Inquérito Amostral                    | A definir              | A definir               |                       | Mensal          | Estabelecimento       |                                  | Em preparação  |
| 88                           | 775           | Inquérito à permanência de campistas nos parques de campismo          | Recolha, tratamento e divulgação de informação sobre a ocupação em parques de campismo, número de campistas e dormidas por países de residência habitual e tipo de equipamento.  | INE      | Recenseamento  | 240                    | 7                       | 2022<br>2022/2023     | Anual<br>Mensal | Estabelecimento       | NUTS II                          | 6-jul-23<br>18-ago-23<br>mês (n) + 43 d  |
| 89                           | 775           | Inquérito à Permanência de Colonos nas Colónias de Férias             | Recolha, tratamento e divulgação de informação sobre capacidade nas colónias de férias e pousadas da juventude, bem como sobre hóspedes, dormidas, estada média e países de residência habitual dos hóspedes.  | INE      | Recenseamento  | 90                     | 6                       | 2022<br>2022/2023     | Anual<br>Mensal | Estabelecimento       | NUTS II<br>Município             | 6-jul-23<br>18-ago-23<br>mês (n) + 43 d  |
| 90                           | 775           | Inquérito à Permanência de Hóspedes na Hotelaria e outros alojamentos | Recolha, tratamento e divulgação de informação sobre tipos e categorias dos estabelecimentos de alojamento turístico, capacidade, taxas de ocupação e proveitos, bem como sobre o movimento de hóspedes, dormidas, estada média e países de residência habitual dos hóspedes.  | INE      | Recenseamento  | 9 400                  | 40                      | 2022<br>2022/2023     | Anual<br>Mensal | Estabelecimento       | NUTS II<br>Município             | 6-jul-23<br>18-ago-23<br>Estimativa rápida mês (n)<br>+ 30 d<br>mês (n) + 45 d |

| N.º Ord                                  | CGA Cód. Área | Designação  | Descrição da operação estatística/Outra atividade estatística   | Entidade         | Tipo de Operação Estatística | Nº Unidades Inquiridas | Nº Variáveis Inquiridas | Período de Referência | Periodicidade | Unidade de Observação   | Nível de Desagregação Geográfica | Data de Disponibilização da Informação |
|--|---------------|---|---|------------------|------------------------------|------------------------|-------------------------|-----------------------|---------------|---|----------------------------------|--|
| 1  | 2             | 3   | 4   | 5                | 6                            | 7                      | 8                       | 9                     | 10            | 11  | 12                               | 13                                     |
| 91                                       | 776           | Inquérito às Deslocações dos Residentes   | Inquérito dirigido às famílias, inquirindo todos os indivíduos residentes nas unidades de alojamento selecionadas, tendo por objetivo caracterizar os viajantes, deslocações de 1 só dia, e as viagens por motivos de: lazer, recreio e férias; profissionais e de negócios; visita a familiares e amigos; e outros. Inquérito com vagas de recolha mensais e período de referência trimestral.<br>Indicadores relevantes:<br>▶ Viagens (N.º) feitas pelos turistas por Sexo e Destino da viagem;<br>▶ Viagens (N.º) feitas pelos turistas por Sexo e Motivo da viagem;<br>▶ Viagens (N.º) feitas pelos turistas por Sexo e Meio de transporte utilizado;<br>▶ Turistas residentes (N.º) por Local de residência e Sexo;<br>▶ Turistas residentes (%) por Local de residência e Condição perante o trabalho;<br>▶ Turistas residentes (N.º) por Local de residência e Grupo etário;<br>▶ Turistas residentes (%) por Local de residência e Nível de escolaridade.   | INE              | Inquérito Amostral           | 8 500                  | 120                     | 2022/2023             | Trimestral    | Indivíduo   | NUTS II                          | trim (n)+120 d                         |
| <b>Serviços Especializados - Área 74</b> |               |   |   |                  |                              |                        |                         |                       |               |   |                                  |  |
| 92                                       | 784           | Inquérito aos serviços prestados às empresas                                    | Recolha, tratamento e divulgação da informação dos principais indicadores sobre as empresas prestadoras de serviços, incluindo a caracterização dos seguintes oito tipos de serviços prestados: informática; atividades jurídicas; contabilidade, auditoria e consultoria; arquitetura e engenharia; ensaios e análises técnicas; publicidade; estudos de mercado e sondagens de opinião; atividades de emprego.<br>Indicadores relevantes:<br>▶ Prestação de serviços (€) por tipo de serviço prestado nas atividades de contabilidade, auditoria e consultoria da empresa, por localização geográfica (país);<br>▶ Prestação de serviços (€) por tipo de serviço prestado nas atividades de informática na empresa, por localização geográfica (país);<br>▶ Prestação de serviços (€) por tipo de serviço prestado nas atividades de arquitetura, engenharia e técnicas afins da empresa, por localização geográfica (país);<br>▶ Prestação de serviços (€) por tipo de serviço prestado nos serviços de publicidade da empresa, por localização geográfica (país). | INE              | Inquérito Amostral           | 4 600                  | 170                     | 2022                  | Anual         | Empresa   | NUTS II                          | 13-dez-22                              |
| <b>Ciência e Tecnologia - Área 80</b>    |               |   |   |                  |                              |                        |                         |                       |               |   |                                  |  |
| <b>Sociedade de Informação - Área 81</b> |               |   |   |                  |                              |                        |                         |                       |               |   |                                  |  |
| 93                                       | 797           | Utilização das Tecnologias da Informação e Comunicação na Administração Pública | Inquérito aos organismos da administração pública (central e regional) sobre o acesso, penetração e utilização das tecnologias de informação e da comunicação.<br>Indicadores relevantes:<br>▶ Banda larga/velocidade de ligação à internet;<br>▶ Comércio eletrónico - encomendas de bens e/ou serviços através da internet ou de outras redes de computadores;<br>▶ Serviços de computação em nuvem e Big Data;<br>▶ Recursos humanos afetos às TIC;<br>▶ Transformação digital na administração pública;<br>▶ Segurança nas TIC (cibersegurança) na administração pública.   | DGEEC/MED  MCTES | Recenseamento                | 399                    | 326 (aprox.)            | 2022                  | Anual         | Organismos da Administração Pública Central e da Administração Pública Regional | País                             | 06-jul-23                              |

| N.º Ord | CGA Cód. Área | Designação  | Descrição da operação estatística/Outra atividade estatística   | Entidade         | Tipo de Operação Estatística | Nº Unidades Inquiridas | Nº Variáveis Inquiridas | Período de Referência | Periodicidade | Unidade de Observação                  | Nível de Desagregação Geográfica | Data de Disponibilização da Informação |
|---------|---------------|---|---|------------------|------------------------------|------------------------|-------------------------|-----------------------|---------------|--|----------------------------------|--|
| 1       | 2             | 3   | 4   | 5                | 6                            | 7                      | 8                       | 9                     | 10            | 11                                     | 12                               | 13                                     |
| 94      | 797           | Inquérito à Utilização das Tecnologias da Informação e Comunicação pelas Câmaras Municipais | Inquérito às câmaras municipais sobre o acesso, penetração e utilização das tecnologias de informação e da comunicação.<br><b>Indicadores relevantes:</b><br>▶ Banda larga/velocidade de ligação à internet;<br>▶ Comércio eletrónico - encomendas de bens e/ou serviços através da internet ou de outras redes de computadores;<br>▶ Serviços de computação em nuvem e Big Data;<br>▶ Recursos humanos afetos às TIC;<br>▶ Transformação digital nas Câmaras Municipais;<br>▶ Segurança nas TIC (cibersegurança) nas Câmaras Municipais.   | DGEEC/MEd  MCTES | Recenseamento                | 308                    | 346 (aprox.)            | 2022                  | Anual         | Câmaras Municipais                     | País                             | 06-jul-23                              |
| 95      | 798           | Inquérito às Utilização das Tecnologias da Informação e Comunicação nas Famílias            | Inquérito anual junto das famílias e dos indivíduos para recolha de informação sobre a posse e uso de tecnologias da informação (posse e uso de computador e acesso e uso da internet, entre outras).<br><b>Indicadores relevantes:</b><br>▶ Proporção de indivíduos que utilizam computador (%) por local de residência;<br>▶ Proporção de indivíduos que utilizam internet (%) por local de residência;<br>▶ Proporção de agregados domésticos privados com computador (%) por local de residência;<br>▶ Proporção de agregados domésticos privados com ligação à internet em casa (%) por local de residência;<br>▶ Proporção de agregados domésticos privados com ligação à internet através de banda larga (%) por local de residência.  | INE              | Inquérito Amostral           | 10 634                 | 348                     | 2023                  | Anual         | Agregado doméstico privado e indivíduo | Nuts I                           | 21-nov-23                              |
| 96      | 799           | Inquérito às Utilização das Tecnologias da Informação e Comunicação nas Empresas            | Inquérito anual junto das empresas para recolha de informação sobre o uso de tecnologias da informação e comunicação e práticas de comércio eletrónico.<br><b>Indicadores relevantes:</b><br>▶ Proporção de empresas com 10 e mais pessoas ao serviço que utilizam computador (%) por atividade económica (secção - CAE Rev.3);<br>▶ Proporção de empresas com 10 e mais pessoas ao serviço com ligação à internet (%) por atividade económica (secção - CAE Rev.3)<br>▶ Proporção de empresas com 10 e mais pessoas ao serviço com presença na internet (%) por atividade económica (secção - CAE Rev.3);<br>▶ Proporção de empresas com 10 e mais pessoas ao serviço com ligação à internet através de banda larga (%) por atividade económica (secção - CAE Rev.3);<br>▶ Proporção de agregados domésticos privados com ligação à internet através de banda larga (%) por local de residência. | INE              | Inquérito Amostral           | 7 400                  | 120                     | 2023                  | Anual         | Empresa                                | País                             | 20-nov-23                              |

**Notas:**

Coluna 1: Número de ordem.

Coluna 2: Código da Classificação Geral das Atividades atribuída.

Colunas 3 e 4: Designação e descrição da operação estatística/outra atividade estatística, cujos conceitos associados são:

Operação estatística – Atividade estatística enquadrada numa metodologia estatística pré-definida, englobando os processos de recolha, tratamento, análise e difusão de dados respeitantes a características de uma população;

Outra Atividade estatística – Atividade estatística que não se enquadre na definição anterior, como por exemplo: Atividade que contribua para a produção estatística, nomeadamente fonte de informação administrativa;

Desenvolvimento de sistemas de informação estatística; Atividade de compilação de informação para a elaboração de publicação setorial relevante;

Operação estatística em fase de conceção e preparação.

Coluna 5: Entidade responsável pela execução da atividade no quadro do Sistema Estatístico Nacional.

Coluna 6: Tipo de operação estatística, classificada de acordo com a seguinte tipologia:

Recenseamento – Operação estatística, em que todos os elementos de uma população são observados;

Inquérito Amostral – Operação estatística, na qual só uma parte da população é observada;

Estudo Estatístico – Operação estatística, em que se produzem novas estatísticas modelizando ou transformando dados. Incluem-se a produção de indicadores para os quais não haja recolha direta de dados, previsões e implementação de metodologias de investigação aplicada;

Estudo Analítico – Operação estatística em que se analisam dados de fontes já existentes. Incluem-se neste conceito a produção de relatórios de análise, de artigos e de outros textos de divulgação.

Coluna 7: Número de unidades inquiridas (caso se aplique).

Coluna 8: Número de variáveis inquiridas (caso se aplique).

Coluna 9: O período de referência para as operações estatísticas corresponde ao período a que a informação estatística se refere.

Coluna 10: Periodicidade com que ocorre a operação estatística.

Coluna 11: Unidade de observação: unidade estatística para a qual se recolhe informação.

Coluna 12: Nível de desagregação geográfica a que os resultados podem ser disponibilizados.

Coluna 13: Data da disponibilização da informação, independentemente do meio utilizado para difusão. A ausência de data nesta coluna diz respeito a operações estatísticas que: não disponibilizam informação no ano a que se refere o presente Plano de Atividades (em preparação), apuram informação intermédia para a produção de estatísticas oficiais - nacionais e europeias (disponibilidade interna, nomeadamente).

**Quadro 2 - Operações estatísticas e outras atividades a realizar pela DREM em 2023, na qualidade de autoridade estatística**

| N.º Ord  | Designação  | Descrição da operação estatística/Outra Atividade estatística   | Entidade | Tipo de Operação Estatística | Nº Unidades Inquiridas | Nº Variáveis Inquiridas | Período de Referência   | Periodicidade | Unidade de Observação | Nível de Desagr. Geog. | Disponibilidade da Informação |
|--|---|---|----------|------------------------------|------------------------|-------------------------|-------------------------|---------------|-----------------------|------------------------|-------------------------------|
| 1  | 2   | 3   | 4        | 5                            | 6                      | 7                       | 8                       | 9             | 10                    | 11                     | 12                            |
| <b>Infra-estruturas de Geoinformação - Área 24</b> |   |   |          |                              |                        |                         |                         |               |                       |                        |                               |
| <b>Operações Estatísticas</b>                      |   |   |          |                              |                        |                         |                         |               |                       |                        |                               |
| 1  | Carta de Equipamentos e Serviços de Apoio à População (CESAP).  | Georreferenciação dos equipamentos e serviços de apoio à população da RAM. Equipamentos e Serviços Georreferenciados e Informação Alfanumérica Associada.   | DREM     | Recenseamento                |                        | 14                      | 2022                    | Anual         |                       | Freguesia              | 31-out-23                     |
| <b>Estatísticas Multitemáticas - Área 29</b>       |   |   |          |                              |                        |                         |                         |               |                       |                        |                               |
| <b>Outras Atividades Estatísticas</b>              |   |   |          |                              |                        |                         |                         |               |                       |                        |                               |
| 2  | Anuário Estatístico da Região Autónoma da Madeira - Elaboração de conteúdos (Informação e análise) dos Anuários Regionais e Inter-Regionais | Compêndio de informação essencial sobre a RAM, que abrange grandes temas, como: População e Território, Atividades Económicas e Indicadores Sociais, que agregam todas as áreas de produção estatística.                        | DREM     | Publicação/Estudo Analítico  |                        |                         | 2022                    | Anual         |                       | Município              | 29-dez-23                     |
| 3  | Madeira em Números  | Brochura promocional dos principais indicadores da RAM abrangendo os grandes temas: População e Território, Atividades Económicas e Indicadores Sociais, que agregam todas as áreas de produção estatística.                    | DREM     | Publicação                   |                        |                         | 2022                    | Anual         |                       | RAM                    | 29-dez-23                     |
| 4  | Boletim Trimestral de Estatística   | Publicação trimestral de um conjunto de dados regionais de periodicidade infra-anual, provenientes de diversas áreas.   | DREM     | Publicação/Estudo Analítico  |                        |                         | 2022/2023               | Trimestral    |                       | RAM                    | trim (n)+ 90 d                |
| 5  | Barómetro das RUP   | Publicação anual de um conjunto de informação estatística sobre as nove regiões da União Europeia (UE) que beneficiam do estatuto de Regiões Ultraperiféricas (RUP).  | DREM     | Publicação/Estudo Analítico  |                        |                         | 2022/2023               | Anual         |                       | RAM                    | 31-out-23                     |
| <b>População - Área 31</b>                         |   |   |          |                              |                        |                         |                         |               |                       |                        |                               |
| <b>Outras Atividades Estatísticas</b>              |   |   |          |                              |                        |                         |                         |               |                       |                        |                               |
| 6  | Estatísticas Demográficas da Região Autónoma da Madeira   | Publicação anual de informação sobre os factos demográficos ocorridos na Região Autónoma da Madeira (RAM): movimento geral da população, nascimentos, óbitos, casamentos, divórcios e população estrangeira.                    | DREM     | Publicação /Estudo Analítico |                        |                         | 2021<br>2022            | Anual         |                       | Município              | 31-03-2023<br>29-09-2022      |
| 7  | Nados Vivos   | Compilação de informação sobre os nascimento de nados vivos na RAM.   | DREM     | Estudo Analítico             |                        |                         | 2022                    | Anual         | Nado-vivo             | Município              | 28-abr-23                     |
| 8  | Óbitos  | Compilação de informação sobre os óbitos na RAM.  | DREM     | Estudo Analítico             |                        |                         | 2022                    | Anual         | Óbito                 | Município              | 28-abr-23                     |
| 9  | Casamentos  | Compilação de informação sobre os Casamentos na RAM.  | DREM     | Estudo Analítico             |                        |                         | 2022                    | Anual         | Indivíduo / Casamento | Município              | 28-abr-23                     |
| 10   | Divórcios e Separações de Pessoas e Bens  | Compilação de informação sobre os Divórcios na RAM.   | DREM     | Estudo Analítico             |                        |                         | 2022                    | Anual         | Indivíduo / Divórcio  | Município              | 27-set-23                     |
| 11   | Estatísticas da População Estrangeira   | Compilação de informação sobre a População Estrangeira na RAM.  | DREM     | Estudo Analítico             |                        |                         | 2022                    | Anual         | Indivíduo             | Município              | 20-set-23                     |
| 12   | Estimativas Anuais da População Residente   | Compilação dos efetivos populacionais por sexo e idades, para diferentes níveis de desagregação geográfica, para 31 de dezembro de cada ano civil.  | DREM     | Estudo Analítico             |                        |                         | 2022                    | Anual         | Indivíduo             | Município              | 15-jun-23                     |
| 13   | Estatísticas Vitais (dados provisórios)   | Compilação de um conjunto de indicadores demográficos RAM.  | DREM     | Estudo Analítico             |                        |                         | 2022/2023               | mensal        | Indivíduo             | RAM                    | mês (n) + 45 d                |
| 14   | Série Retrospectiva sobre as Tábuas de Mortalidade  | Compilação de um conjunto de dados sobre ao comportamento da mortalidade e da longevidade da população residente na RAM, nomeadamente, indicadores da Esperança média de vida dos 0 anos e Esperança média de vida aos 65 anos. | DREM     | Estudo Analítico             |                        |                         | 1999-2011/<br>2020/2022 | Anual         |                       | RAM                    | 28-set-23                     |
| 15   | Série Retrospectiva da Demografia   | Compilação de informação sobre os factos demográficos ocorridos na Região Autónoma da Madeira (RAM): movimento geral da população, nascimentos, óbitos, casamentos e divórcios.   | DREM     | Estudo Analítico             |                        |                         | 1981-2022               | Anual         | Indivíduo             | Município              | 29-set-23                     |
| <b>Trabalho, Emprego e Desemprego - Área 34</b>    |   |   |          |                              |                        |                         |                         |               |                       |                        |                               |
| <b>Outras Atividades Estatísticas</b>              |   |   |          |                              |                        |                         |                         |               |                       |                        |                               |
| 16   | Estatísticas do Emprego da Região Autónoma da Madeira   | Publicação trimestral de um conjunto de dados sobre o mercado de trabalho na RAM: pop. ativa, pop. empregada, pop. inativa, pop. desempregada, taxa de desemprego, taxa de Atividade, etc.                                      | DREM     | Publicação /Estudo Analítico |                        |                         | 2022/2023               | Trimestral    | Indivíduo             | RAM                    | trimestre (n) + 38 d          |

| N.º Ord  | Designação   | Descrição da operação estatística/Outra Atividade estatística  | Entidade | Tipo de Operação Estatística | Nº Unidades Inquiridas | Nº Variáveis Inquiridas | Período de Referência | Periodicidade    | Unidade de Observação                  | Nível de Desagr. Geog. | Disponibilidade da Informação    |
|--|--|--|----------|------------------------------|------------------------|-------------------------|-----------------------|------------------|--|------------------------|----------------------------------|
| 1  | 2  | 3  | 4        | 5                            | 6                      | 7                       | 8                     | 9                | 10                                     | 11                     | 12                               |
| 17   | Série Retrospectiva do Inquérito ao Emprego  | Compilação de um conjunto de dados sobre o mercado de trabalho na RAM: pop. ativa, pop. empregada, pop. inativa, pop. desempregada, taxa de desemprego, taxa de Atividade, etc.  | DREM     | Estudo Analítico             |                        |                         | 1983-2022/2023        | Trimestral Anual | Indivíduo                              | RAM                    | trimestre (n) + 38 d<br>8-fev-23 |
| 18   | Série Retrospectiva sobre o Índice de Custo do Trabalho - Dados Trimestrais e Anuais | Inquérito trimestral por amostragem, junto das empresas, para recolha de dados sobre a evolução do custo de mão de obra, por componentes dos custos e setor de atividade, em que se procede à utilização de dados administrativos (Declaração Mensal de Remuneração da Segurança Social) para substituição da recolha direta junto das empresas da informação relativa aos custos de trabalho.<br><b>Indicadores relevantes:</b><br>► Índice de custo do trabalho (taxa de variação homóloga - Base 2016 - corrigido dos dias úteis) por setor de atividade económica;<br>► Índice de custo do trabalho (taxa de variação homóloga - Base 2016 - não corrigido dos dias úteis nem da sazonalidade) por setor de atividade económica. | DREM     | Estudo Analítico             |                        |                         | 2022/2023             | Trimestral       | Empresa                                | RAM                    | trimestre (n) + 45 d             |
| 19   | Estatísticas mensais de remunerações   | Divulgação trimestral de uma estatística de referência sobre a evolução da remuneração bruta mensal média por trabalhador por setor de atividade e escalão de dimensão da empresa, em que se procede à utilização de dados administrativos (Declaração Mensal de Remuneração da Segurança Social) recebidos ao nível da empresa.<br><b>Indicadores relevantes:</b><br>► Remuneração bruta mensal média por trabalhador (total e regular) por atividade económica e escalão de dimensão da empresa.   | DREM     | Estudo Analítico             |                        |                         | 2022/2023             | Trimestral       | Empresa                                | RAM                    | trim (n) + 39 d                  |
| 20   | Série Retrospectiva das Estatísticas dos Quadros de Pessoal                          | Compilação de um conjunto de dados sobre os ganhos dos trabalhadores por conta de outrem a tempo completo com remuneração completa, proveniente dos Quadros de Pessoal, que integram o Anexo A do Relatório Único (RAM).   | DREM     | Estudo Analítico             |                        |                         | 1995-2021             | Anual            | Empresa, estabelecimento e trabalhador | Município              | 17-nov-23                        |
| 21   | Série Retrospectiva das Estatísticas dos Acidentes de Trabalho                       | Compilação de um conjunto de dados sobre acidentes de trabalho na RAM.   | DREM     | Estudo Analítico             |                        |                         | 2000-2021             | Anual            | Acidente de trabalho                   | Município              | 30-jun-23                        |
| <b>Rendimento e Condições de Vida – Área 35</b>    |  |  |          |                              |                        |                         |                       |                  |  |                        |                                  |
| <b>Outras Atividades Estatísticas</b>              |  |  |          |                              |                        |                         |                       |                  |  |                        |                                  |
| 22   | Estatísticas das Condições de Vida e Rendimento                                      | Compilação de um conjunto de dados sobre indicadores de pobreza e desigualdade na distribuição dos rendimentos na RAM.   | DREM     | Estudo Analítico             |                        |                         | 2023                  | Anual            | Agregado doméstico privado e indivíduo | RAM                    | 27-nov-23                        |
| 23   | Inquérito às despesas das famílias   | Compilação de indicadores sobre despesas das famílias residentes em Portugal, constituindo parte integrante da série Orçamentos Familiares.  | DREM     | Estudo Analítico             |                        |                         | 2022 (provisórios)    | Quinquenal       |  | RAM                    | 20-dez-23                        |
| <b>Educação, Formação e Aprendizagem – Área 36</b> |  |  |          |                              |                        |                         |                       |                  |  |                        |                                  |
| <b>Outras Atividades Estatísticas</b>              |  |  |          |                              |                        |                         |                       |                  |  |                        |                                  |
| 24   | Série Retrospectiva das Estatísticas da Educação                                     | Compilação de informação sobre alunos matriculados, recursos humanos - pessoal docente e não docente e estabelecimentos de ensino.   | DREM     | Estudo Analítico             |                        |                         | 1999-2000/2019-2021   | Anual            | Estabelecimento e indivíduo            | RAM                    | 30-jun-23                        |
| 25   | Inquérito à Educação e Formação de Adultos   | Compilação de informação sobre rdados relativos à participação da população adulta em atividades de educação formal e não formal e de aprendizagem informal.   | DREM     | Estudo Analítico             |                        |                         | 2022                  | Sexenal          | indivíduo                              | RAM                    | 17-out-23                        |
| <b>Cultura, Desporto e Lazer - Área 37</b>         |  |  |          |                              |                        |                         |                       |                  |  |                        |                                  |
| <b>Operações Estatísticas</b>                      |  |  |          |                              |                        |                         |                       |                  |  |                        |                                  |
| 26   | Inquérito aos Campos de Golfe  | Inquérito dirigido às entidades detentoras de campos de golfe com o objetivo de recolher informação sobre número de voltas máximo, número de voltas realizadas por nacionalidade do jogador, canal de venda e proveitos.   | DREM     | Recenseamento                | 3                      | 28                      | 2022/2023             | Mensal           | Empresa                                | RAM                    | mês (n) + 45 d                   |
| <b>Outras Atividades Estatísticas</b>              |  |  |          |                              |                        |                         |                       |                  |  |                        |                                  |

| N.º Ord                                | Designação   | Descrição da operação estatística/Outra Atividade estatística  | Entidade | Tipo de Operação Estatística | Nº Unidades Inquiridas | Nº Variáveis Inquiridas | Período de Referência | Periodicidade | Unidade de Observação   | Nível de Desagr. Geog. | Disponibilidade da Informação |
|--|--|--|----------|------------------------------|------------------------|-------------------------|-----------------------|---------------|---|------------------------|-------------------------------|
| 1                                      | 2  | 3  | 4        | 5                            | 6                      | 7                       | 8                     | 9             | 10  | 11                     | 12                            |
| 27                                     | Estatísticas do Cinema da Região Autónoma da Madeira                               | Compilação de um conjunto de dados sobre o cinema na RAM: sessões, espetadores e receitas.   | DREM     | Estudo Analítico             |                        |                         | 2022/2023             | Trimestral    | Outro   | RAM                    | trimestre (n)+ 60 d           |
| 28                                     | Série Retrospectiva da Cultura   | Compilação de um conjunto de dados sobre a Atividade cultural na RAM.  | DREM     | Estudo Analítico             |                        |                         | 2001-2022             | Anual         | Outro   | RAM                    | 12-dez-23                     |
| <b>Saúde e Incapacidades - Área 38</b> |  |  |          |                              |                        |                         |                       |               |   |                        |                               |
| <b>Outras Atividades Estatísticas</b>  |  |  |          |                              |                        |                         |                       |               |   |                        |                               |
| 29                                     | Estatísticas dos Hospitais   | Compilação de um conjunto de dados sobre os hospitais da RAM.  | DREM     | Estudo Analítico             |                        |                         | 2022                  | Anual         | Hospital (unidade local)                                      | RAM                    | 15-dez-23                     |
| 30                                     | Unidades de Cuidados de Saúde Primários  | Compilação de um conjunto de dados sobre os centros de saúde da RAM.   | DREM     | Estudo Analítico             |                        |                         | 2018-2022             | Anual         | Unidade funcional de prestação de cuidados de saúde primários | Município              | 16-dez-23                     |
| 31                                     | Estatísticas das Farmácias   | Compilação de um conjunto de dados sobre as farmácias da RAM.  | DREM     | Estudo Analítico             |                        |                         | 2022                  | Anual         | Outro   | Município              | 29-jun-23                     |
| 32                                     | Estatísticas do Pessoal de Saúde   | Compilação de um conjunto de dados sobre o pessoal de saúde da RAM.  | DREM     | Estudo Analítico             |                        |                         | 2022                  | Anual         | Profissional de saúde inscrito                                | Município              | 31-jul-23                     |
| 33                                     | Estatísticas da Vacinação  | Compilação de um conjunto de dados sobre a vacinação na RAM.   | DREM     | Estudo Analítico             |                        |                         | 2022                  | Anual         |   | Município              | 11-out-23                     |
| 34                                     | Óbitos por Causas de Morte   | Compilação de um conjunto de dados sobre as causas de morte na RAM.  | DREM     | Estudo Analítico             |                        |                         | 2021                  | Anual         | Óbito   | RAM                    | 16-mai-23                     |
| 35                                     | Partos   | Compilação de um conjunto de dados sobre os partos na RAM.   | DREM     | Estudo Analítico             |                        |                         | 2022                  | Anual         | Parto   | RAM                    | 19-jun-23                     |
| 36                                     | Estatísticas da Saúde da Região Autónoma da Madeira                                | Publicação de um conjunto de dados sobre a Saúde da população residente na RAM, organizados em três domínios: estado de saúde, cuidados de saúde e determinantes da saúde.   | DREM     | Publicação/Estudo Analítico  |                        |                         | 2022                  | Anual         |   | RAM                    | 19-mai-23                     |
| 37                                     | Série Retrospectiva das Estatísticas da Saúde                                      | Compilação de um conjunto de dados sobre a Saúde na RAM: hospitais, centros de saúde, farmácias e postos de medicamentos, postos médicos, vacinação, partos e causas de morte.   | DREM     | Estudo Analítico             |                        |                         | 1990-2022             | Anual         |   | RAM                    | 22-dez-23                     |
| <b>Proteção Social - Área 39</b>       |  |  |          |                              |                        |                         |                       |               |   |                        |                               |
| <b>Outras Atividades Estatísticas</b>  |  |  |          |                              |                        |                         |                       |               |   |                        |                               |
| 38                                     | Série Retrospectiva da Proteção Social   | Compilação de informação sobre a Proteção Social na RAM.   | DREM     | Estudo Analítico             |                        |                         | 2002-2022             | Anual         |   | Município              | 3-nov-23                      |
| <b>Justiça - Área 40</b>               |  |  |          |                              |                        |                         |                       |               |   |                        |                               |
| <b>Outras Atividades Estatísticas</b>  |  |  |          |                              |                        |                         |                       |               |   |                        |                               |
| 39                                     | Recolha e tratamento dos atos praticados pelas Conservatórias do Registo Automóvel | Recolha de dados sobre os registo de venda de automóveis feitas pelas Conservatórias da Região Autónoma da Madeira.  | DREM     | Estudo Estatístico           |                        |                         | 2022/2023             | Trimestral    | Conservatória do Registo Automóvel                            | Município              | trimestre (n) + 50 d          |
| 40                                     | Série Retrospectiva das Estatísticas da Justiça                                    | Compilação de dados sobre crimes e justiça criminal na RAM.  | DREM     | Estudo Analítico             |                        |                         | 1998-2022             | Anual         |   | Município              | 7-dez-23                      |
| 41                                     | Série Retrospectiva das Insolvências   | Compilação de dados sobre a falência e insolvências de empresas na RAM.  | DREM     | Estudo Analítico             |                        |                         | 2015-2022/2023        | Trimestral    |   | RAM                    | trimestre (n) + 120 d         |
| <b>Território – Área 45</b>            |  |  |          |                              |                        |                         |                       |               |   |                        |                               |
| <b>Outras Atividades Estatísticas</b>  |  |  |          |                              |                        |                         |                       |               |   |                        |                               |
| 42                                     | Série Retrospectiva da Informação Meteorológica                                    | Compilação de dados relativos à temperatura do ar, precipitação, humidade relativa do ar, insolação, temperatura média da água do mar, rumo e intensidade do vento, índice de radiação ultravioleta e dados relativos a alguns eventos extremos, para todas as estações meteorológicas da RAM.   | DREM     | Estudo Analítico             |                        |                         | 1976-2022             | Anual         |   | RAM                    | 31-mar-23                     |
| 43                                     | Estudo sobre o Poder Compra Concelhio  | Estudo estatístico desenvolvido através de técnicas de análise de dados, cujo resultado permite caracterizar os municípios portugueses sob o ponto de vista do poder de compra manifestado. (Decreto-Lei n.º 162/2014)<br><b>Indicadores relevantes:</b><br>► Poder de compra per capita por localização geográfica;<br>► Proporção de poder de compra (% - no total do País) por localização geográfica;<br>► Fator dinamismo relativo de poder de compra por localização geográfica. | DREM     | Estudo Analítico             |                        |                         | 2021                  | Anual         |   |                        | 15-dez-23                     |

| N.º Ord                       | Designação  | Descrição da operação estatística/Outra Atividade estatística  | Entidade | Tipo de Operação Estatística | Nº Unidades Inquiridas | Nº Variáveis Inquiridas | Período de Referência | Periodicidade | Unidade de Observação | Nível de Desagr. Geog. | Disponibilidade da Informação |
|-------------------------------|---|--|----------|------------------------------|------------------------|-------------------------|-----------------------|---------------|-----------------------|------------------------|-------------------------------|
| 1                             | 2   | 3  | 4        | 5                            | 6                      | 7                       | 8                     | 9             | 10                    | 11                     | 12                            |
| 44                            | Índice Sintético de Desenvolvimento Regional  | Publicação dos dados de um estudo estatístico assente num modelo concetual que privilegia uma visão multidimensional do desenvolvimento regional das sub-regiões NUTS 3, estruturando-o em três componentes: competitividade, coesão e qualidade ambiental.  | DREM     | Estudo Analítico             |                        |                         | 2021                  | Anual         |                       | RAM                    | 12-jun-23                     |
| 45                            | Estudo sobre a Economia do Mar  | Compilação de indicadores referentes à Região Autónoma da Madeira (RAM) relacionados com o mar.  | DREM     | Estudo Estatístico           |                        |                         | 2022                  | Anual         |                       | RAM                    | 16-nov-23                     |
| 46                            | Estatísticas do rendimento ao nível local   | Estudo estatístico com base em dados do Imposto sobre o Rendimento das Pessoas Singulares (IRS – Modelo 3), que apresenta métricas para a leitura do nível, evolução e distribuição do rendimento, por agregado fiscal e por sujeito passivo. Os resultados encontram-se estruturados em fichas de síntese para os municípios com mais de 2 mil sujeitos passivos deste imposto e para as 25 sub-regiões NUTS III do país.<br><b>Indicadores relevantes:</b><br>▶ Valor mediano do rendimento bruto declarado por agregado fiscal (€) por Localização geográfica;<br>▶ Valor mediano do rendimento bruto declarado por sujeito passivo (€) por Localização geográfica;<br>▶ Valor mediano do rendimento bruto declarado deduzido do IRS liquidado por agregado fiscal (€) por Localização geográfica;<br>▶ Valor mediano do rendimento bruto declarado deduzido do IRS liquidado por sujeito passivo (€) por Localização geográfica.               | DREM     | Estudo Estatístico           |                        |                         | 2021                  | Anual         |                       | NUTS III e Município   | 25-jul-23                     |
| 47                            | Série das estatísticas do rendimento ao nível local                                     | Compilação do estudo estatístico com base em dados do Imposto sobre o Rendimento das Pessoas Singulares (IRS – Modelo 3), que apresenta métricas para a leitura do nível, evolução e distribuição do rendimento, por agregado fiscal e por sujeito passivo. Os resultados encontram-se estruturados em fichas de síntese para os municípios com mais de 2 mil sujeitos passivos deste imposto e para as 25 sub-regiões NUTS III do país.<br><b>Indicadores relevantes:</b><br>▶ Valor mediano do rendimento bruto declarado por agregado fiscal (€) por Localização geográfica;<br>▶ Valor mediano do rendimento bruto declarado por sujeito passivo (€) por Localização geográfica;<br>▶ Valor mediano do rendimento bruto declarado deduzido do IRS liquidado por agregado fiscal (€) por Localização geográfica;<br>▶ Valor mediano do rendimento bruto declarado deduzido do IRS liquidado por sujeito passivo (€) por Localização geográfica. | DREM     | Estudo Estatístico           |                        |                         | 2015-2021             | Anual         |                       | NUTS III e Município   | 25-jul-23                     |
| <b>Ambiente - Área 46</b>     |   |  |          |                              |                        |                         |                       |               |                       |                        |                               |
| <b>Operações Estatísticas</b> |   |  |          |                              |                        |                         |                       |               |                       |                        |                               |
| 48                            | Abastecimento de Água e à Gestão de Águas Residuais - Vetente Física e de Funcionamento | Recolha de informação junto das entidades gestoras (Câmaras Municipais e empresas) relativa a variáveis como o tratamento e consumo de água por tipo de utilizador e drenagem e tratamento de águas residuais, por tipo de tratamento.   | DREM     | Recenseamento                | 11                     | 59                      | 2022                  | Anual         | Empresa Município     | Município              | 29-dez-23                     |
| 49                            | Indicadores ambientais  | Recolha de um conjunto de informação extenso junto de entidades regionais (Direção Regional de Florestas e Direção Regional de Ordenamento do Território e Ambiente) de suporte à elaboração do Indicador Sintético de Desenvolvimento Regional e também com o objetivo de satisfazer as necessidades das Estatísticas do Ambiente a nível nacional e regional.  | DREM     | Estudo Estatístico           |                        |                         | 2022                  | Anual         | Município             | RAM                    | Disponibilidade interna       |

| N.º Ord  | Designação   | Descrição da operação estatística/Outra Atividade estatística  | Entidade | Tipo de Operação Estatística | Nº Unidades Inquiridas | Nº Variáveis Inquiridas | Período de Referência | Periodicidade | Unidade de Observação | Nível de Desagr. Geog. | Disponibilidade da Informação |
|--|--|--|----------|------------------------------|------------------------|-------------------------|-----------------------|---------------|-----------------------|------------------------|-------------------------------|
| 1  | 2  | 3  | 4        | 5                            | 6                      | 7                       | 8                     | 9             | 10                    | 11                     | 12                            |
| 50   | Estatísticas da Produção Global de Resíduos Sólidos  | Aproveitamento de dados administrativos, resultantes da recolha realizada pela Valor Ambiente. Principais variáveis recolhidas: quantidade de resíduos recolhidos, quantidade de resíduos recolhidos seletivamente por fluxos, quantidade de resíduos por tipo.              | DREM     | Estudo Estatístico           |                        |                         | 2022                  | Anual         | Empresa               | RAM                    | 30-set-23                     |
| 51   | Informação financeira sobre abastecimento de água e drenagem e tratamento de águas residuais | Recolha de informação junto das entidades gestoras (Câmaras Municipais e empresas) sobre Gastos e Rendimentos nas áreas do abastecimento de água e drenagem e tratamento de águas residuais.   | DREM     | Recenseamento                | 11                     | 56                      | 2022                  | Anual         | Município             | Município              | 29-dez-23                     |
| <b>Outras Atividades Estatísticas</b>          |  |  |          |                              |                        |                         |                       |               |                       |                        |                               |
| 52   | Série Retrospectiva de Estatísticas do Ambiente  | Atualização de uma série de dados anuais sobre o ambiente na RAM.  | DREM     | Estudo Analítico             |                        |                         | 1989-2022             | Anual         |                       |                        | 31-jan-23                     |
| <b>Contas Nacionais - Área 50</b>              |  |  |          |                              |                        |                         |                       |               |                       |                        |                               |
| <b>Outras Atividades Estatísticas</b>          |  |  |          |                              |                        |                         |                       |               |                       |                        |                               |
| 53   | Série Retrospectiva das Contas Económicas Regionais da Agricultura                           | Atualização da série sobre as CEAREG da RAM.   | DREM     | Estudo Analítico             |                        |                         | 2000-2021             | Anual         |                       |                        | 31-jan-23                     |
| 54   | Contas regionais (Base 2016)   | As contas regionais provisórias correspondem a uma especificação regional dos agregados referentes ao total da economia baseados na versão provisória das contas nacionais anuais. A base 2016 das Contas Nacionais e Regionais tem o SEC 2010 como referência metodológica. | DREM/INE | Estudo Analítico             |                        |                         | 2021                  | Anual         |                       |                        | 14-dez-23                     |
| 55   | Série Retrospectiva das Contas Regionais   | Atualização de uma série de dados sobre a evolução anual dos principais agregados macro-económicos que caracterizam a RAM.   | DREM     | Estudo Analítico             |                        |                         | 2000-2021             | Anual         |                       | NUTS III               | 14-dez-23                     |
| 56   | Projeções macroeconómicas  | Modelo de projeções macroeconómicas, cujos resultados são incluídos no Orçamento Regional e suportam também as previsões de receitas fiscais.  | DREM     | Estudo Estatístico           |                        |                         | 2024                  | Anual         |                       | RAM                    | 27-nov-23                     |
| 57   | Conta Satélite da Saúde  | Elaboração de uma conta satélite para a saúde, de acordo com a metodologia seguida pelo INE na produção da conta satélite da saúde nacional.   | DREM     | Estudo Estatístico           |                        |                         | 2019                  | Anual         |                       |                        | Em preparação                 |
| <b>Conjuntura Económica e Preços - Área 51</b> |  |  |          |                              |                        |                         |                       |               |                       |                        |                               |
| <b>Outras Atividades Estatísticas</b>          |  |  |          |                              |                        |                         |                       |               |                       |                        |                               |
| 58   | Índice de Preços no Consumidor   | Publicação mensal de dados sobre a evolução mensal dos preços para um conjunto de bens e serviços considerados representativos da estrutura de despesa de consumo privado da população residente na RAM: índices e respectivas variações.                                    | DREM     | Publicação/Estudo Analítico  |                        |                         | 2022/2023             | Mensal        |                       | RAM                    | mês (n) + 8 d. u.             |
| 59   | Índice de Preços no Consumidor   | Publicação anual de dados sobre a evolução mensal dos preços para um conjunto de bens e serviços considerados representativos da estrutura de despesa de consumo privado da população residente na RAM: índices e respectivas variações.                                     | DREM     | Publicação/Estudo Analítico  |                        |                         | 2022                  | Anual         |                       | RAM                    | 17-jan-23                     |
| 60   | Série Retrospectiva do Índice de Preços no Consumidor  | Compilação de uma série de dados sobre a evolução mensal dos preços para um conjunto de bens e serviços considerados representativos da estrutura de despesa de consumo privado da população residente na RAM: índices e respectivas variações.                              | DREM     | Estudo Analítico             |                        |                         | 1981-2022/2023        | Mensal        |                       | RAM                    | mês (n) + 8 d. u.             |
| 61   | Indicador Regional de Atividade Económica (IRAE)   | Publicação mensal sobre a evolução de curto prazo da economia regional, através de um indicador que sintetiza a evolução mais recente da atividade económica.  | DREM     | Publicação/Estudo Analítico  |                        |                         | 2006-2022/2023        | Mensal        |                       | RAM                    | mês (n) + 75 d                |
| 62   | Síntese Mensal de Indicadores de Conjuntura  | Publicação mensal com os principais indicadores de conjuntura agrupados por tema.  | DREM     | Publicação/Estudo Analítico  |                        |                         | 2016-2022/2023        | Mensal        |                       | RAM                    | mês (n) + 75 d                |
| <b>Empresas - Área 52</b>                      |  |  |          |                              |                        |                         |                       |               |                       |                        |                               |
| <b>Outras Atividades Estatísticas</b>          |  |  |          |                              |                        |                         |                       |               |                       |                        |                               |

| N.º Ord  | Designação  | Descrição da operação estatística/Outra Atividade estatística   | Entidade | Tipo de Operação Estatística | Nº Unidades Inquiridas | Nº Variáveis Inquiridas | Período de Referência      | Periodicidade | Unidade de Observação | Nível de Desagr. Geog. | Disponibilidade da Informação |
|--|---|---|----------|------------------------------|------------------------|-------------------------|----------------------------|---------------|-----------------------|------------------------|-------------------------------|
| 1  | 2   | 3   | 4        | 5                            | 6                      | 7                       | 8                          | 9             | 10                    | 11                     | 12                            |
| 63   | Constituição e Dissolução de Pessoas Coletivas e Entidades Equiparadas                          | Dados trimestrais sobre a constituição e dissolução de pessoas coletivas e entidades equiparadas, por setor de atividade económica, município com base em informação recolhida pelo Ministério da Justiça.  | DREM     | Estudo Estatístico           |                        |                         | 2022/2023                  | Trimestral    |                       | Município              | trimestre (n) + 30 d          |
| 64   | Série retrospectiva da Constituição e Dissolução de Pessoas Coletivas e Entidades Equiparadas   | Série sobre a constituição e dissolução de pessoas coletivas e entidades equiparadas, por setor de atividade económica, município com base em informação recolhida pelo Ministério da Justiça.  | DREM     | Estudo Estatístico           |                        |                         | 1976-2023                  | Anual         |                       | Município              | 7-fev-23                      |
| 65   | Demografia das empresas   | Indicadores de demografia das empresas - taxas de natalidade, de mortalidade e de sobrevivência - e respetivo emprego associado, por setor de atividade económica, classe de pessoal remunerado e regiões. Indicadores relativos às empresas de elevado crescimento. Indicadores relativos às empresas inovadoras de elevado crescimento.<br><b>Indicadores relevantes:</b><br>► Nascimentos (N.º) de empresas por localização geográfica e atividade económica (divisão - CAE Rev.3);<br>► Mortes (N.º) de empresas por localização geográfica e atividade económica (divisão - CAE Rev.3);<br>► Taxa de natalidade (%) das empresas por localização geográfica e atividade económica (divisão - CAE Rev.3);<br>► Taxa de mortalidade (%) das empresas por localização geográfica e atividade económica (divisão - CAE Rev.3);<br>► Taxa de sobrevivência (%) das empresas nascidas 2 anos antes por localização geográfica e atividade económica (divisão - CAE Rev.3). | DREM     | Estudo Estatístico           |                        |                         | 2021                       | Anual         |                       | Município              | 28-fev-23                     |
| 66   | Estatísticas das Empresas   | Compilação de informação anual sobre a demografia e atividade do Setor Empresarial da RAM.  | DREM     | Estudo Estatístico           |                        |                         | 2021<br>2022 (provisórios) | Anual         |                       | RAM                    | 31-out-23                     |
| 67   | Série Retrospectiva das Empresas  | Compilação de informação anual sobre a demografia e atividade do Setor Empresarial da RAM.  | DREM     | Estudo Estatístico           |                        |                         | 2004-2022                  | Anual         |                       | RAM                    | 15-dez-23                     |
| 68   | Estatísticas das filiais de empresas estrangeiras – FATS  | Caracterização da atividade das filiais de empresas estrangeiras por país de origem.<br><b>Indicadores relevantes:</b><br>► Empresas maioritariamente estrangeiras (N.º) por atividade económica (CAE Rev.3);<br>► Proporção de empresas maioritariamente estrangeiras (%) por atividade económica (CAE Rev.3);<br>► Proporção do valor acrescentado bruto das empresas maioritariamente estrangeiras (%) por atividade económica (CAE Rev.3);<br>► Proporção de empresas maioritariamente estrangeiras (intra-UE27 - %) nas empresas maioritariamente estrangeiras por atividade económica (CAE Rev.3);<br>► Proporção do valor acrescentado bruto das empresas maioritariamente estrangeiras (intra-UE27 - %) no valor acrescentado bruto das empresas maioritariamente estrangeiras por atividade económica (CAE Rev.3).   | DREM     | Estudo Estatístico           |                        |                         | 2021<br>2022 (provisórios) | Anual         |                       | RAM                    | 28-jul-23<br>30-nov-23        |
| 69   | Estatística do emprego nas empresas pertencentes ao Centro Internacional de Negócios da Madeira | Compilação de informação anual sobre o emprego das empresas do CINM.  | DREM     | Estudo Estatístico           |                        |                         | 2022                       | Anual         |                       | RAM                    | Disponibilidade interna       |
| <b>Sector Monetário e Financeiro - Área 53</b> |   |   |          |                              |                        |                         |                            |               |                       |                        |                               |
| <b>Outras Atividades Estatísticas</b>          |   |   |          |                              |                        |                         |                            |               |                       |                        |                               |
| 70   | Estatísticas Atividade da Rede SIBS   | Disponibilização de indicadores trimestrais provenientes da Sociedade Interbancária de Serviços (SIBS), enviada através de procedimentos administrativos.   | DREM     | Estudo Analítico             |                        |                         | 2022/2023                  | Trimestral    |                       | Município              | trimestre (n) + 55 d          |

| N.º Ord  | Designação  | Descrição da operação estatística/Outra Atividade estatística  | Entidade | Tipo de Operação Estatística | Nº Unidades Inquiridas | Nº Variáveis Inquiridas | Período de Referência            | Periodicidade | Unidade de Observação | Nível de Desagr. Geog. | Disponibilidade da Informação |
|--|---|--|----------|------------------------------|------------------------|-------------------------|----------------------------------|---------------|-----------------------|------------------------|-------------------------------|
| 1  | 2   | 3  | 4        | 5                            | 6                      | 7                       | 8                                | 9             | 10                    | 11                     | 12                            |
| 71   | Série Retrospectiva das Estatísticas da Atividade da Rede SIBS                              | Disponibilização de uma série de dados sobre as principais operações, baseados em informação proveniente da Sociedade Interbancária de Serviços (SIBS), enviada através de procedimentos administrativos.                      | DREM     | Estudo Analítico             |                        |                         | 1997/2022                        | Anual         |                       | Município              | 10-fev-23                     |
| 72   | Série Retrospectiva de Estatísticas Monetárias e Financeiras Regionais do Banco de Portugal | Informação retirada da plataforma BPStat do Banco de Portugal relativa a empréstimos, rácios de crédito de vencido, devedores e depósitos.   | DREM     | Estudo Analítico             |                        |                         | 2003-2022/2023                   | Trimestral    |                       | Município              | trimestre (n) + 55 d          |
| 73   | Série retrospectiva das Estatísticas de Bancos e Seguradoras                                | Disponibilização de dados do Banco de Portugal com desagregação regional e por município sobre banca e seguros.  | DREM     | Estudo Analítico             |                        |                         | 1997-2021                        | Anual         |                       | Município              | 11-fev-23                     |
| <b>Administrações Públicas - Área 54</b>             |   |  |          |                              |                        |                         |                                  |               |                       |                        |                               |
| <b>Operações Estatísticas</b>                        |   |  |          |                              |                        |                         |                                  |               |                       |                        |                               |
| 74   | Procedimento dos Défices Excessivos (PDE)   | Compilação da informação das administrações públicas com vista à determinação do saldo entre receitas e despesas e outra informação complementar, para efeitos da notificação relativa ao procedimento dos défices excessivos. | DREM     | Estudo Estatístico           |                        |                         | 2022 (1ª not.)<br>2022 (2ª not.) | Anual         |                       | RAM                    | 24-mar-23<br>22-set-23        |
| 75   | Dívida Pública Regional   | Compilação da informação das administrações públicas com vista à determinação da dívida pública regional, em articulação com o Banco de Portugal.  | DREM     | Estudo Estatístico           |                        |                         | 2022 (1ª not.)<br>2022 (2ª not.) | Anual         |                       | RAM                    | 24-mar-23<br>22-set-23        |
| 76   | Dívida Pública Regional - dados trimestrais   | Compilação da informação das administrações públicas com vista à determinação da dívida pública regional por trimestre, em articulação com o Banco de Portugal.  | DREM     | Estudo Estatístico           |                        |                         | 2022/2023                        | Trimestral    |                       | RAM                    | trimestre (n) + 85 d          |
| 77   | Emprego público - dados trimestrais   | Compilação da informação do emprego da Administração Pública Regional.   | DREM     | Estudo Estatístico           |                        |                         | 2022/2023                        | Trimestral    |                       | RAM                    | trimestre (n) + 50 d          |
| 78   | Estatísticas das receitas fiscais   | Compilação da informação sobre os impostos e contribuições da Administração Pública Regional, segundo as definições do SEC 2010.   | DREM     | Estudo Estatístico           |                        |                         | 2006-2022                        | Anual         |                       | RAM                    | 14-abr-23                     |
| 79   | Estatísticas da despesa pública   | Compilação da informação sobre a despesa pública detalhada por COFOG da Administração Pública Regional.  | DREM     | Estudo Estatístico           |                        |                         | 2010-2022                        | Anual         |                       | RAM                    | 12-mai-23                     |
| 80   | Défice e dívida da Administração Local da RAM   | Compilação da informação sobre a Administração Local da RAM.   | DREM     | Estudo Estatístico           |                        |                         | 2010-2021                        | Anual         | Município             | RAM                    | Em preparação                 |
| <b>Outras Atividades Estatísticas</b>                |   |  |          |                              |                        |                         |                                  |               |                       |                        |                               |
| 81   | Série retrospectiva das Administração Local   | Publicação em formato de série da informação financeira das Câmaras Municipais da RAM.   | DREM     | Estudo Estatístico           |                        |                         | 2011-2021                        | Anual         |                       | RAM                    | 21-dez-23                     |
| <b>Comércio internacional de Bens - Área 57</b>      |   |  |          |                              |                        |                         |                                  |               |                       |                        |                               |
| <b>Outras Atividades Estatísticas</b>                |   |  |          |                              |                        |                         |                                  |               |                       |                        |                               |
| 82   | Estatísticas do Comércio Internacional da Região Autónoma da Madeira                        | Atualização de dados trimestrais sobre o Comércio Internacional por fluxo e tipo de comércio.  | DREM     | Estudo Estatístico           |                        |                         | 2022 / 2023                      | Trimestral    |                       | RAM                    | Trimestre (n) + 40 d          |
| 83   | Estatísticas do Comércio Internacional da Região Autónoma da Madeira                        | Publicação anual com dados sobre as exportações e importações feitas por empresas com sede na RAM.   | DREM     | Estudo Estatístico           |                        |                         | 2022                             | Anual         |                       | RAM                    | 31-out-23                     |
| 84   | Série Retrospectiva do Comércio Internacional   | Atualização de uma série de dados anuais sobre o comércio internacional na RAM.  | DREM     | Estudo Estatístico           |                        |                         | 1976-2022                        | Anual         |                       | RAM                    | 31-out-23                     |
| 85   | Comercialização de Vinho Generoso da Madeira  | Atualização de uma série de dados trimestral relativos à comercialização de vinho generoso produzido na RAM.   | DREM     | Estudo Estatístico           |                        |                         | 2022/2023                        | Trimestral    |                       | RAM                    | trimestre (n) + 40 d          |
| 86   | Série Retrospectiva da Comercialização de Vinho Generoso                                    | Atualização de uma série de dados anual relativa à comercialização de vinho generoso produzido na RAM.   | DREM     | Estudo Estatístico           |                        |                         | 1976-2022                        | Anual         |                       | RAM                    | 31-jan-23                     |
| 87   | Série Retrospectiva de Outras Bebidas Generosas Produzidas na Região Autónoma da Madeira    | Atualização de uma série de dados anual relativa à comercialização de outras bebidas generosas produzidas na RAM.  | DREM     | Estudo Estatístico           |                        |                         | 2001-2022                        | Anual         |                       | RAM                    | 05-mai-23                     |
| 88   | Série Retrospectiva da Comercialização de Bordados  | Atualização de uma série de dados anual relativos à comercialização de bordados produzidos na RAM.   | DREM     | Estudo Estatístico           |                        |                         | 1976-2022                        | Anual         |                       | RAM                    | 31-jan-23                     |
| <b>Agricultura e Floresta; Pesca - Áreas 60 e 61</b> |   |  |          |                              |                        |                         |                                  |               |                       |                        |                               |
| <b>Operações Estatísticas</b>                        |   |  |          |                              |                        |                         |                                  |               |                       |                        |                               |

| N.º Ord                               | Designação  | Descrição da operação estatística/Outra Atividade estatística   | Entidade | Tipo de Operação Estatística                  | Nº Unidades Inquiridas | Nº Variáveis Inquiridas | Período de Referência | Periodicidade | Unidade de Observação          | Nível de Desagr. Geog. | Disponibilidade da Informação |
|---------------------------------------|---|---|----------|---|------------------------|-------------------------|-----------------------|---------------|--------------------------------|------------------------|-------------------------------|
| 1                                     | 2   | 3   | 4        | 5   | 6                      | 7                       | 8                     | 9             | 10                             | 11                     | 12                            |
| 89                                    | Inquérito Mensal à Aquicultura                                    | Recolher e disponibilizar informação mensal relativa à produção (quantidade) em aquicultura na RAM, por classe de peso das espécies produzidas. Recolher e disponibilizar informação mensal sobre as vendas das espécies produzidas (quantidade e valor), por mercado.  | DREM     | Recenseamentos (recolha através de inquérito) | 3                      | 15                      | 2022/2023             | Mensal        | Estabelecimento de aquicultura | RAM                    | trimestre (n) + 30 d          |
| <b>Outras Atividades Estatísticas</b> |   |   |          |   |                        |                         |                       |               |                                |                        |                               |
| 90                                    | Estatísticas da Agricultura e Pesca da Região Autónoma da Madeira | Publicação anual com dados regionais sobre agricultura, pesca, contas económicas da agricultura e expedição de produtos agrícolas, preços agrícolas, silvicultura e caça.   | DREM     | Publicação/Estudo Analítico                   |                        |                         | 2022                  | Anual         |                                | RAM                    | 30-jun-23                     |
| 91                                    | Produção vegetal, animal e pesca                                  | Conjunto de indicadores sobre a agricultura na RAM, nomeadamente sobre áreas e produções estimadas de algumas culturas, agricultores e áreas em modo de produção biológico (MPB), algumas produções regionais agrícolas e agroindustriais e produção de vinho.  | DREM     | Estudo Analítico                              |                        |                         | 2022                  | Anual         |                                | RAM                    | 30-jun-23                     |
| 92                                    | Banana Comercializada   | Atualização de uma série de dados mensais relativos à comercialização de banana produzida na RAM com base em informação proveniente da GESBA.   | DREM     | Estudo Analítico                              |                        |                         | 2022/2023             | Quadrimestral |                                | RAM                    | quadrimestre (n) + 45 d       |
| 93                                    | Avicultura, Pecuária e Pesca                                      | Compilação de uma série de dados mensais da área da avicultura, pecuária e pesca na RAM.  | DREM     | Estudo Analítico                              |                        |                         | 2022/2023             | Trimestral    |                                | RAM                    | trimestre (n) + 45 d          |
| 94                                    | Serie Retrospectiva da Avicultura, Pecuária e Pesca               | Compilação de uma série de dados anuais da área da avicultura, pecuária e pesca na RAM.   | DREM     | Estudo Analítico                              |                        |                         | 2022                  | Anual         |                                | RAM                    | 17-fev-23                     |
| 95                                    | Série Retrospectiva das Estatísticas da Agricultura e Pesca       | Atualização de uma série de dados anuais disponibilizados nas estatísticas anuais da agricultura e pesca da Região Autónoma da Madeira  | DREM     | Estudo Analítico                              |                        |                         | 1976-2022             | Anual         |                                | RAM                    | 30-jun-23                     |
| <b>Indústria e Energia - Área 65</b>  |   |   |          |   |                        |                         |                       |               |                                |                        |                               |
| <b>Outras Atividades Estatísticas</b> |   |   |          |   |                        |                         |                       |               |                                |                        |                               |
| 96                                    | Balanço Energético  | Elaboração do balanço energético anual, com base nas informações estatísticas mensais, trimestrais e anuais relativas à produção e consumo das várias formas de energia, por fonte de energia primária e por setor de atividade.<br><b>Indicadores relevantes:</b><br>► Consumo de energia primária;<br>► Consumo final de energia;<br>► Produção de energia, por fonte de energia;<br>► Consumo de energia, por setor de atividade;<br>► Consumo de energia, por tipo de fonte de energia. | DREM     | Estudo Estatístico                            |                        |                         | 2021                  | Anual         |                                | RAM                    | 31-mar-23                     |
| 97                                    | Série Retrospectiva do Balanço Energético                         | Compilação do balanço energético anual, com base nas informações estatísticas mensais, trimestrais e anuais relativas à produção e consumo das várias formas de energia, por fonte de energia primária e por setor de atividade.<br><b>Indicadores relevantes:</b><br>► Consumo de energia primária;<br>► Consumo final de energia;<br>► Produção de energia, por fonte de energia;<br>► Consumo de energia, por setor de atividade;<br>► Consumo de energia, por tipo de fonte de energia. | DREM     | Estudo Estatístico                            |                        |                         | 2007-2021             | Anual         |                                | RAM                    | 31-mar-23                     |
| 98                                    | Introdução no Consumo de Combustíveis                             | Dados trimestrais fornecidos pela Alfândega do Funchal sobre a introdução no consumo de combustíveis e pela DRETT sobre os preços dos principais combustíveis líquidos.   | DREM     | Estudo Estatístico                            |                        |                         | 2022 / 2023           | Trimestral    |                                | RAM                    | trimestre (n) + 45 d          |
| 99                                    | Série Retrospectiva da Introdução no Consumo de Combustíveis      | Série com dados anuais fornecidos pela Alfândega do Funchal sobre a introdução no consumo de combustíveis e pela DRETT sobre os preços dos principais combustíveis líquidos.  | DREM     | Estudo Estatístico                            |                        |                         | 2008-2022             | Anual         |                                | RAM                    | 16-fev-23                     |
| 100                                   | Produção de Energia Elétrica                                      | Dados da produção de eletricidade na Região.  | DREM     | Estudo Estatístico                            |                        |                         | 2021                  | Anual         |                                | RAM                    | 31-jan-23                     |

| N.º Ord                                 | Designação   | Descrição da operação estatística/Outra Atividade estatística   | Entidade | Tipo de Operação Estatística | Nº Unidades Inquiridas | Nº Variáveis Inquiridas | Período de Referência  | Periodicidade        | Unidade de Observação | Nível de Desagr. Geog. | Disponibilidade da Informação                    |
|---|--|---|----------|------------------------------|------------------------|-------------------------|--|----------------------|-----------------------|------------------------|--|
| 1                                       | 2  | 3   | 4        | 5                            | 6                      | 7                       | 8  | 9                    | 10                    | 11                     | 12   |
| 101                                     | Consumo e Número de consumidores de Energia Elétrica                               | Consumo de energia elétrica, por município e por Tipo na Região.  | DREM     | Estudo Estatístico           |                        |                         | 2021   | Anual                |                       | RAM                    | 31-jan-23  |
| 102                                     | Emissão de Energia Elétrica  | Dados da Empresa de Eletricidade da Madeira que permitem estimar a evolução da produção de eletricidade na Região.  | DREM     | Estudo Estatístico           |                        |                         | 2022/2023  | Trimestral           |                       | RAM                    | trimestre (n) + 45 d                             |
| 103                                     | Série Retrospectiva de Estatísticas da Energia                                     | Atualização de uma série de dados sobre a energia na RAM.   | DREM     | Estudo Estatístico           |                        |                         | 1994-2022  | Anual                |                       | RAM                    | 16-fev-23  |
| <b>Construção e Habitação - Área 66</b> |  |   |          |                              |                        |                         |  |                      |                       |                        |  |
| <b>Operações Estatísticas</b>           |  |   |          |                              |                        |                         |  |                      |                       |                        |  |
| 104                                     | Inquérito Mensal às Vendas de Cimento  | Recolher as vendas de cimento (quantidade e valor) junto das empresas que fazem a primeira venda, na RAM.   | DREM     | Recenseamento                | 3                      | 19                      | 2022/2023  | Mensal               | Empresa               | RAM                    | mês (n) + 30 d                                   |
| <b>Outras Atividades Estatísticas</b>   |  |   |          |                              |                        |                         |  |                      |                       |                        |  |
| 105                                     | Estatísticas da Construção da Região Autónoma da Madeira                           | Publicação anual com dados regionais sobre o licenciamento das operações de loteamento urbano para apuramento do número de obras concluídas, ao nível total e por tipo de destino.  | DREM     | Publicação/Estudo Analítico  |                        |                         | 2022   | Anual                |                       | Município              | 26-set-23  |
| 106                                     | Série Retrospectiva dos Sistemas de Indicadores das Operações Urbanísticas - SIOU  | Compilação de uma série de dados anuais da área da construção na RAM.   | DREM     | Estudo Analítico             |                        |                         | 1995-2022  | Anual                |                       | RAM                    | 26-set-23  |
| 107                                     | Licenciamento e Conclusão de Obras   | Compilação de indicadores regionais sobre Obras Concluídas e Licenciadas.   | DREM     | Estudo Analítico             |                        |                         | 2022/2023  | Trimestral           |                       | RAM                    | trimestre (n) + 75 d                             |
| 108                                     | Série Retrospectiva das Vendas de Cimento  | Compilação de dados anuais sobre as vendas de cimento na RAM.   | DREM     | Estudo Analítico             |                        |                         | 1976-2022/2023   | Trimestral Anual     |                       | RAM                    | trim (n) + 30 d<br>31-jan-22                     |
| 109                                     | Série retrospectiva das Operações Sobre Imóveis                                    | Compilação de um conjunto de dados relativos às operações sobre imóveis na RAM: valor médio dos prédios - transacionados e hipotecados, crédito hipotecário concedido a pessoas singulares por habitante, contratos de compra e venda de prédios, contratos de mútuo com hipoteca voluntária - prédios hipotecados, contratos de mútuo com hipoteca voluntária - crédito hipotecário concedido. | DREM     | Estudo Analítico             |                        |                         | 1971-2021/2022   | Anual                |                       | Município              | 26-set-23  |
| 110                                     | Série retrospectiva das Aquisições de Imóveis por Não Residentes Estrangeiros      | Compilação de um conjunto de dados relativos às transações de imóveis por não residentes estrangeiros na RAM.   | DREM     | Estudo Analítico             |                        |                         | 2012-2021/2022   | Anual                |                       | Município              | 26-set-23  |
| 111                                     | Série Retrospectiva das Vendas de Alojamentos Familiares - Dados Trimestrais       | Dados trimestrais sobre as vendas de alojamentos familiares na RAM, fornecidos pelo INE.  | DREM     | Estudo Analítico             |                        |                         | 2009-2022/2023   | Trimestral           |                       | RAM                    | trimestre (n) + 85 d                             |
| 112                                     | Série Retrospectiva sobre as Vendas de Alojamentos Familiares - Dados Anuais       | Série com os dados trimestrais sobre as vendas de alojamentos familiares na RAM, fornecidos pelo INE.   | DREM     | Estudo Analítico             |                        |                         | 2009-2022  | Anual                |                       | RAM                    | 23-mar-23  |
| 113                                     | Série Retrospectiva sobre os Preços da Habitação a Nível Local - Dados Trimestrais | Compilação de um conjunto de dados sobre o valor mediano de transações de alojamentos familiares realizadas em Portugal e na RAM.   | DREM     | Estudo Analítico             |                        |                         | 3.º Trim 2022<br>4.º Trim 2022<br>1.º Trim 2023<br>2.º Trim 2023 | Trimestral           |                       | Município              | 02-fev-23<br>21-abr-23<br>13-jul-23<br>15-out-23 |
| 114                                     | Série Retrospectiva sobre as Rendas da Habitação a Nível Local - Dados Trimestrais | Compilação de um conjunto de dados sobre o valor mediano das rendas de novos contratos de arrendamento e novos contratos de arrendamento de alojamentos familiares realizadas na RAM.   | DREM     | Estudo Analítico             |                        |                         | 4.º Trim 2022<br>1.º Trim 2023<br>2.º Trim 2023<br>3.º Trim 2023 | Trimestral Semestral |                       | RAM                    | 29-mar-23<br>27-jun-23<br>29-set-23<br>22-dez-23 |
| 115                                     | Série Retrospectiva da Avaliação Bancária de Habitação - Anual                     | Série com dados anuais da avaliação bancária de habitação para a RAM e para o Funchal fornecidos pelo INE.  | DREM     | Estudo Analítico             |                        |                         | 2009-2022  | Anual                |                       | RAM / Funchal          | 27-jan-23  |
| 116                                     | Série Retrospectiva da Avaliação Bancária de Habitação - Mensal                    | Série com dados anuais da avaliação bancária de habitação para a RAM e para o Funchal fornecidos pelo INE.  | DREM     | Estudo Analítico             |                        |                         | set 2008-nov 2023  | Mensal               |                       | RAM / Funchal          | mês (n) + 28 d                                   |
| 117                                     | Série Retrospectiva sobre o Crédito à Habitação - Dados Mensais                    | Dados mensais do crédito à habitação na RAM, fornecidos pelo INE.   | DREM     | Estudo Analítico             |                        |                         | 2009-2022/2023   | Mensal               |                       | RAM                    | mês(n) + 23 d                                    |
| 118                                     | Série Retrospectiva sobre a Atividade das Empresas de Construção                   | Compilação de informação específica sobre o valor dos trabalhos de construção e respetivos materiais utilizados pelas empresas de construção da RAM.  | DREM     | Estudo Analítico             |                        |                         | 2006-2022  | Anual                |                       | RAM                    | 20-dez-23  |
| <b>Comércio Interno - Área 70</b>       |  |   |          |                              |                        |                         |  |                      |                       |                        |  |
| <b>Outras Atividades Estatísticas</b>   |  |   |          |                              |                        |                         |  |                      |                       |                        |  |

| N.º Ord                                    | Designação  | Descrição da operação estatística/Outra Atividade estatística  | Entidade | Tipo de Operação Estatística                                 | Nº Unidades Inquiridas | Nº Variáveis Inquiridas | Período de Referência | Periodicidade | Unidade de Observação | Nível de Desagr. Geog. | Disponibilidade da Informação |
|--|---|--|----------|--|------------------------|-------------------------|-----------------------|---------------|-----------------------|------------------------|-------------------------------|
| 1  | 2   | 3  | 4        | 5  | 6                      | 7                       | 8                     | 9             | 10                    | 11                     | 12                            |
| 119  | Estatísticas da introdução do consumo de bebidas alcoólicas e tabaco                              | Informação fornecida pela Alfândega do Funchal sobre a introdução no consumo de tabacos e de bebidas alcoólicas.   | DREM     | Estudo Analítico   |                        |                         | 2021/2022             | Trimestral    |                       | RAM                    | Disponibilidade interna       |
| 120  | Inquérito às Unidades Comerciais de Dimensão Relevante  | <p>Caracterizar as unidades comerciais de dimensão relevante dos setores de comércio a retalho alimentar e misto (grupo 471), de retalho alimentar especializado (grupo 472) e de retalho especializado não alimentar (grupos 474, 475, 476 e 477) e conhecer a sua estrutura de vendas por produtos.</p> <p><b>Indicadores relevantes:</b></p> <ul style="list-style-type: none"> <li>▶ Pessoal ao serviço (N.º) nas unidades comerciais de dimensão relevante por localização geográfica, setor de atividade económica e sexo;</li> <li>▶ Unidades comerciais de dimensão relevante (N.º) por localização geográfica e setor de atividade económica;</li> <li>▶ Volume de vendas (€) das unidades comerciais de dimensão relevante por localização geográfica e setor de atividade económica;</li> <li>▶ Volume de negócios (€) das unidades comerciais de dimensão relevante por localização geográfica e setor de atividade económica.</li> </ul>              | DREM     | Recenseamento (através de inquérito e dados administrativos) |                        |                         | 2022                  | Anual         |                       | RAM                    | 04-dez-23                     |
| 121  | Série Retrospectiva das Unidades Comerciais de Dimensão Relevante                                 | <p>Compilação da informação das unidades comerciais de dimensão relevante dos setores de comércio a retalho alimentar e misto (grupo 471), de retalho alimentar especializado (grupo 472) e de retalho especializado não alimentar (grupos 474, 475, 476 e 477) e conhecer a sua estrutura de vendas por produtos.</p> <p><b>Indicadores relevantes:</b></p> <ul style="list-style-type: none"> <li>▶ Pessoal ao serviço (N.º) nas unidades comerciais de dimensão relevante por localização geográfica, setor de atividade económica e sexo;</li> <li>▶ Unidades comerciais de dimensão relevante (N.º) por localização geográfica e setor de atividade económica;</li> <li>▶ Volume de vendas (€) das unidades comerciais de dimensão relevante por localização geográfica e setor de atividade económica;</li> <li>▶ Volume de negócios (€) das unidades comerciais de dimensão relevante por localização geográfica e setor de atividade económica.</li> </ul> | DREM     | Recenseamento (através de inquérito e dados administrativos) |                        |                         | 2011-2022             | Anual         |                       | RAM                    | 04-dez-23                     |
| <b>Transportes e Comunicações- Área 71</b> |   |  |          |  |                        |                         |                       |               |                       |                        |                               |
| <b>Operações Estatísticas</b>              |   |  |          |  |                        |                         |                       |               |                       |                        |                               |
| 122  | Inquérito às Carreiras Regulares Urbanas e Interurbanas de Passageiros por Meio de Autocarros-RAM | Efetuar o levantamento da extensão dos percursos, veículos, lotação, passageiros transportados e quilómetros percorridos. Operação estatística mensal com disponibilidade de informação trimestral.  | DREM     | Recenseamento  | 6                      | 8                       | 2022/2023             | Trimestral    | Empresa               | RAM                    | trimestre (n) + 50 d          |
| <b>Outras Atividades Estatísticas</b>      |   |  |          |  |                        |                         |                       |               |                       |                        |                               |
| 123  | Estatísticas dos Transportes Aéreos da Região Autónoma da Madeira                                 | Informação recolhida mensalmente junto da ANA – Direção de Aeroportos da Madeira.  | DREM     | Estudo Estatístico   |                        |                         | 2022/2023             | Mensal        | Empresa               | RAM                    | trimestre (n) + 50 d          |
| 124  | Estatísticas dos Transportes da Região Autónoma da Madeira  | Publicação anual com dados regionais definitivos sobre os transportes terrestres, aéreos comerciais e marítimos.   | DREM     | Publicação/Estudo Analítico                                  |                        |                         | 2022                  | Anual         |                       | Ilha                   | 02-jun-23                     |
| 125  | Movimento de Passageiros em Navios de Cruzeiro, por nacionalidade dos passageiros                 | Informação fornecida pela Administração dos Portos da RAM, S.A. relativa ao movimento de passageiros de navios de cruzeiro nos portos regionais, desagregados por nacionalidade.   | DREM     | Estudo Estatístico   |                        |                         | 2022/2023             | Trimestral    |                       | Ilha                   | trimestre (n) + 50 d          |
| 126  | Estatísticas dos Transportes de Passageiros por Cabo  | Informação sobre passageiros desagregados por tipo, fornecida pelas empresas de transportes de passageiros por cabo.   | DREM     | Estudo Analítico   |                        |                         | 2022/2023             | Trimestral    |                       | RAM                    | trimestre (n) + 50 d          |
| 127  | Estatísticas da Entrada de lates nas Marinas da RAM   | Informação sobre iates e respetivas tripulantes, recolhida junto da Alfândega do Funchal.  | DREM     | Estudo Analítico   |                        |                         | 2022/2023             | Trimestral    |                       | Ilha                   | trimestre (n) + 50 d          |

| N.º Ord                                  | Designação   | Descrição da operação estatística/Outra Atividade estatística  | Entidade | Tipo de Operação Estatística | Nº Unidades Inquiridas | Nº Variáveis Inquiridas | Período de Referência | Periodicidade | Unidade de Observação | Nível de Desagr. Geog. | Disponibilidade da Informação   |
|--|--|--|----------|------------------------------|------------------------|-------------------------|-----------------------|---------------|-----------------------|------------------------|---|
| 1  | 2  | 3  | 4        | 5                            | 6                      | 7                       | 8                     | 9             | 10                    | 11                     | 12  |
| 128                                      | Estatísticas dos Transportes   | Informação trimestral com dados regionais definitivos sobre os transportes terrestres, aéreos comerciais e marítimos.  | DREM     | Estudo Analítico             |                        |                         | 2022/2023             | Trimestral    |                       | RAM                    | trimestre (n) + 60 d  |
| 129                                      | Estatísticas do Tráfego Rodoviário   | Informação trimestral com dados regionais do tráfego rodoviário da via rápida e vias expresso.   | DREM     | Estudo Analítico             |                        |                         | 2022/2023             | Trimestral    |                       | RAM                    | trimestre (n) + 60 d  |
| 130                                      | Estatísticas dos Acidentes de Viação   | Informação trimestral com dados regionais da sinistralidade das estradas da RAM.   | DREM     | Estudo Analítico             |                        |                         | 2022/2023             | Trimestral    |                       | RAM                    | trimestre (n) + 60 d  |
| 131                                      | Série Retrospectiva das Estatísticas dos Transportes                           | Atualização de uma série de dados anuais da área dos transportes na RAM.   | DREM     | Estudo Analítico             |                        |                         | 1976-2022             | Anual         |                       | RAM                    | 04-dez-23   |
| 132                                      | Série Retrospectiva das Comunicações   | Atualização de uma série de dados anuais da área das comunicações RAM.   | DREM     | Estudo Analítico             |                        |                         | 1976-2022             | Anual         |                       | RAM                    | 23-jun-23   |
| 133                                      | Estatísticas dos Transportes Aéreos da Região Autónoma da Madeira              | Informação recolhida mensalmente junto da ANA – Direção de Aeroportos da Madeira.  | DREM     | Estudo Analítico             |                        |                         | 2022/2023             | Mensal        |                       | RAM                    | mensal (n) + 31 d   |
| <b>Turismo - Área 73</b>                 |  |  |          |                              |                        |                         |                       |               |                       |                        |   |
| <b>Outras Atividades Estatísticas</b>    |  |  |          |                              |                        |                         |                       |               |                       |                        |   |
| 134                                      | Estudo sobre o timesharing   | Estudo sobre a atividade do time sharing na Região, onde se recolhe informação sobre hóspedes, dormidas e proveitos.   | DREM     | Estudo Analítico             |                        |                         | 2022                  | Anual         |                       | RAM                    | 06-jul-23   |
| 135                                      | Estatísticas do Turismo da Região Autónoma da Madeira - Resultados Provisórios | Publicação mensal com dados regionais provisórios nalguns casos desagregados até o nível de Município sobre estabelecimentos hoteleiros, alojamento local, Turismo no Espaço Rural, colónias de férias, pousadas da juventude e parques de campismo. Contém também os dados preliminares referentes ao mês n-2.  | DREM     | Publicação/Estudo Analítico  |                        |                         | 2022/2023             | Mensal        |                       | Município              | Estimativa rápida mês (n) + 30 d<br>mês (n) + 45 d (preliminares)<br>mês (n) + 75 d (provisórios) |
| 136                                      | Estatísticas do Turismo da Região Autónoma da Madeira - Resultados Definitivos | Publicação anual com dados regionais definitivos nalguns casos desagregados até o nível de Município sobre estabelecimentos hoteleiros, alojamento local, Turismo no Espaço Rural, colónias de férias, pousadas da juventude e parques de campismo.  | DREM     | Publicação/Estudo Analítico  |                        |                         | 2022                  | Anual         |                       | Município              | 06-jul-23   |
| 137                                      | Série Retrospectiva das Estatísticas do Turismo                                | Atualização de uma série de dados anuais na área do turismo na RAM.  | DREM     | Estudo Analítico             |                        |                         | 1976-2022             | Anual         |                       | Município              | 06-jul-23   |
| <b>Serviços Especializados - Área 74</b> |  |  |          |                              |                        |                         |                       |               |                       |                        |   |
| <b>Outras Atividades Estatísticas</b>    |  |  |          |                              |                        |                         |                       |               |                       |                        |   |
| 138                                      | Série Retrospectiva das Estatísticas dos Serviços Prestados às Empresas        | Recolha, tratamento e divulgação da informação dos principais indicadores sobre as empresas prestadoras de serviços, incluindo a caracterização dos seguintes oito tipos de serviços prestados: informática; atividades jurídicas; contabilidade, auditoria e consultoria; arquitetura e engenharia; ensaios e análises técnicas; publicidade; estudos de mercado e sondagens de opinião; atividades de emprego.<br><b>Indicadores relevantes:</b><br>► Prestação de serviços (€) por tipo de serviço prestado nas atividades de contabilidade, auditoria e consultoria da empresa, por localização geográfica (país);<br>► Prestação de serviços (€) por tipo de serviço prestado nas atividades de informática na empresa, por localização geográfica (país);<br>► Prestação de serviços (€) por tipo de serviço prestado nas atividades de arquitetura, engenharia e técnicas afins da empresa, por localização geográfica (país);<br>► Prestação de serviços (€) por tipo de serviço prestado nos serviços de publicidade da empresa, por localização geográfica (país). | DREM     | Estudo Estatístico           |                        |                         | 2008-2022             | Anual         |                       | RAM                    | 18-dez-23   |
| <b>Ciência e Tecnologia - Área 80</b>    |  |  |          |                              |                        |                         |                       |               |                       |                        |   |
| <b>Outras Atividades Estatísticas</b>    |  |  |          |                              |                        |                         |                       |               |                       |                        |   |

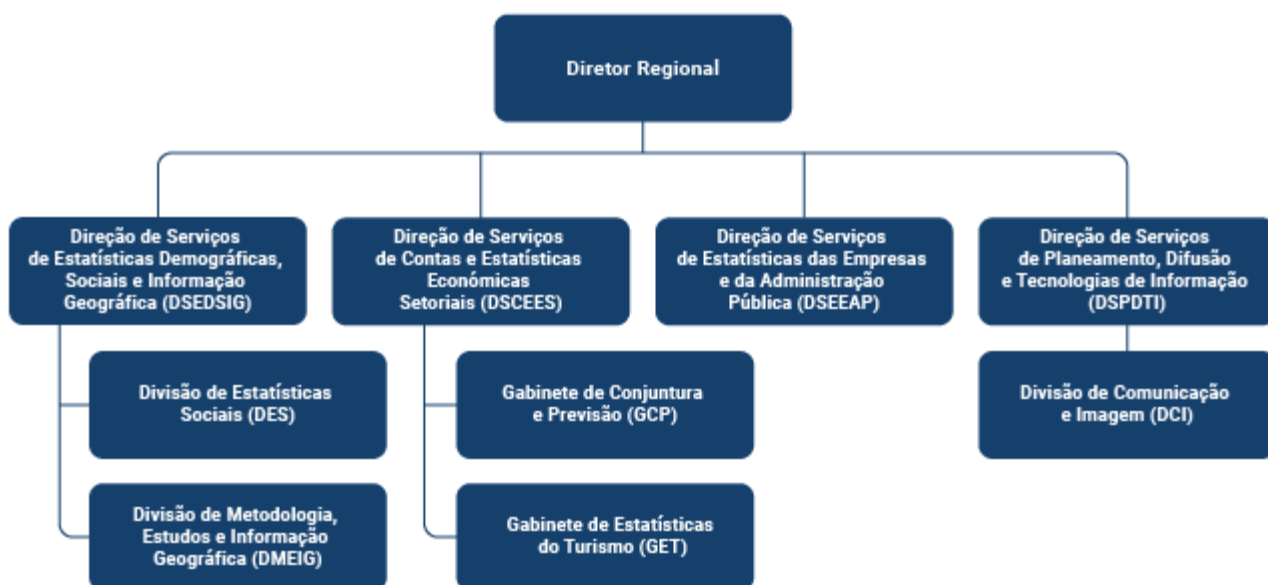
| N.º Ord                                  | Designação  | Descrição da operação estatística/Outra Atividade estatística   | Entidade | Tipo de Operação Estatística | Nº Unidades Inquiridas | Nº Variáveis Inquiridas | Período de Referência | Periodicidade | Unidade de Observação | Nível de Desagr. Geog. | Disponibilidade da Informação |
|--|---|---|----------|------------------------------|------------------------|-------------------------|-----------------------|---------------|-----------------------|------------------------|-------------------------------|
| 1  | 2   | 3   | 4        | 5                            | 6                      | 7                       | 8                     | 9             | 10                    | 11                     | 12                            |
| 139                                      | Série Retrospetiva da Ciência e Tecnologia                                  | Compilação de um conjunto de dados sobre ciência e tecnologia, nomeadamente despesas em I&D em milhares de euros e em percentagem do PIB, recursos humanos (pessoal e investigadores) em I&D, indicadores de inovação empresarial, etc. | DREM     | Estudo Analítico             |                        |                         | 2003-2021             | Anual         |                       | RAM                    | 23-nov-23                     |
| <b>Sociedade de Informação - Área 81</b> |   |   |          |                              |                        |                         |                       |               |                       |                        |                               |
| <b>Outras Atividades Estatísticas</b>    |   |   |          |                              |                        |                         |                       |               |                       |                        |                               |
| 140                                      | Série Retrospetiva sobre a Sociedade de Informação na Administração Pública | Compilação de dados sobre o acesso, penetração e utilização das tecnologias de informação e da comunicação na Administração Pública da RAM.   | DREM     | Estudo Analítico             |                        |                         | 2003-2022             | Anual         |                       | RAM                    | 14-set-23                     |
| 141                                      | Série Retrospetiva sobre a Sociedade de Informação pelas Câmaras Municipais | Compilação de dados sobre o acesso, penetração e utilização das tecnologias de informação e da comunicação nas Câmaras Municipais da RAM.   | DREM     | Estudo Analítico             |                        |                         | 2003-2022             | Anual         |                       | RAM                    | 14-set-23                     |
| 142                                      | Série Retrospetiva sobre a Sociedade de Informação nas Famílias             | Compilação de informação sobre a posse e uso de tecnologias da informação (posse e uso de computador e acesso e uso da Internet, entre outras) nas Famílias e Indivíduos da RAM.  | DREM     | Estudo Analítico             |                        |                         | 2002-2023             | Anual         |                       | RAM                    | 21-nov-23                     |
| 143                                      | Série Retrospetiva sobre a Sociedade de Informação nas Empresas             | Compilação de informação sobre a posse e uso de tecnologias da informação (posse e uso de computador e acesso e uso da Internet, entre outras) nas Famílias e Indivíduos da RAM.  | DREM     | Inquérito amostral           |                        |                         | 2023                  | Anual         |                       | RAM                    | 20-dez-23                     |

## V – Recursos e Meios

### Recursos Humanos

De acordo com a sua Lei Orgânica, a DREM irá desenvolver a sua atividade estatística em 2023 com a mesma estrutura orgânica que entrou em funcionamento em 2022:

#### Estrutura orgânica da DREM



### Trabalhadores da DREM

A DREM vai iniciar o ano com um total de 50 colaboradores, estando previstas, ao longo de 2023, saídas por aposentação, que se procurará colmatar, aumentando o índice de tecnicidade sempre que possível.

Em 2022, registou-se a saída de duas assistentes técnicas e de uma assistente operacional por motivo de aposentação e de duas técnicas superiores, uma em mobilidade para comissão de serviço noutro organismo da Administração Pública e outra por cedência a uma empresa pública. Relativamente ao ingresso no serviço registou-se o regresso de um assistente operacional (termino de mobilidade) e a entrada de dois técnicos superiores em estatística, um da área de Matemática e outro de Estatística e Gestão de Informação.

No quadro seguinte, a respetiva distribuição no final de 2022:

### Recursos Humanos afetos à DREM, em dezembro de 2022

Dezembro de 2022

Unidade:  
N.º

|                               | Sexo | Total | Dirigentes | Técnicos Superiores | Assistentes Técnicos | Assistentes Operacionais | Técnicos de Informática |
|-------------------------------|------|-------|------------|---------------------|----------------------|--------------------------|-------------------------|
| <b>Total de Trabalhadores</b> | H    | 15    | 3          | 8                   | 2                    | 1                        | 1                       |
|                               | M    | 35    | 4          | 15                  | 11                   | 2                        | 3                       |
|                               | HM   | 50    | 7          | 23                  | 13                   | 3                        | 4                       |
| <b>Por grupos etários</b>     |      |       |            |                     |                      |                          |                         |
| 20-29 anos                    | H    | 0     | 0          | 0                   | 0                    | 0                        | 0                       |
|                               | M    | 1     | 0          | 1                   | 0                    | 0                        | 0                       |
|                               | HM   | 1     | 0          | 1                   | 0                    | 0                        | 0                       |
| 30-39 anos                    | H    | 1     | 0          | 1                   | 0                    | 0                        | 0                       |
|                               | M    | 3     | 0          | 3                   | 0                    | 0                        | 0                       |
|                               | HM   | 4     | 0          | 4                   | 0                    | 0                        | 0                       |
| 40-49 anos                    | H    | 7     | 2          | 5                   | 0                    | 1                        | 0                       |
|                               | M    | 15    | 3          | 8                   | 3                    | 0                        | 0                       |
|                               | HM   | 22    | 5          | 13                  | 3                    | 1                        | 0                       |
| 50 e mais                     | H    | 6     | 1          | 2                   | 2                    | 0                        | 1                       |
|                               | M    | 17    | 1          | 3                   | 8                    | 2                        | 3                       |
|                               | HM   | 23    | 2          | 5                   | 10                   | 2                        | 4                       |
| <b>Por antiguidade</b>        |      |       |            |                     |                      |                          |                         |
| < 1 anos                      | H    | 0     | 0          | 0                   | 0                    | 0                        | 0                       |
|                               | M    | 0     | 0          | 0                   | 0                    | 0                        | 0                       |
|                               | HM   | 0     | 0          | 0                   | 0                    | 0                        | 0                       |
| 1-5 anos                      | H    | 3     | 0          | 3                   | 0                    | 0                        | 0                       |
|                               | M    | 6     | 1          | 5                   | 0                    | 0                        | 0                       |
|                               | HM   | 9     | 1          | 8                   | 0                    | 0                        | 0                       |
| 6-14 anos                     | H    | 1     | 0          | 1                   | 0                    | 0                        | 0                       |
|                               | M    | 3     | 1          | 1                   | 1                    | 0                        | 0                       |
|                               | HM   | 4     | 1          | 2                   | 1                    | 0                        | 0                       |
| 15-24 anos                    | H    | 7     | 3          | 3                   | 1                    | 1                        | 0                       |
|                               | M    | 12    | 1          | 7                   | 3                    | 0                        | 0                       |
|                               | HM   | 19    | 4          | 10                  | 4                    | 1                        | 0                       |
| 25 e mais anos                | H    | 3     | 0          | 1                   | 1                    | 0                        | 1                       |
|                               | M    | 15    | 1          | 2                   | 7                    | 2                        | 3                       |
|                               | HM   | 18    | 1          | 3                   | 8                    | 2                        | 4                       |

Os colaboradores da DREM no final de 2022 continuaram a ser maioritariamente mulheres (70,0%), sendo os técnicos superiores e os assistentes técnicos os grupos profissionais dominantes, representando, respetivamente, 46% e 26% do total de funcionários da DREM naquele ano.

No que concerne às idades, a grande maioria (90%) tinha 40 e mais anos (44% no grupo etário dos 40-49 anos e 46% no grupo dos 50 e mais anos), situando-se a idade média nos 50,0 anos (50,5 anos nas mulheres e 48,7 anos nos homens). Por categoria profissional, os técnicos superiores (44,9 anos) eram substancialmente mais jovens que os assistentes técnicos (56,0 anos).

O nível médio de antiguidade rondava os 20,1 anos, 21,4 anos nas mulheres e 16,6 anos nos homens. A antiguidade média dos assistentes técnicos (27,5 anos) ultrapassava, de forma expressiva, a dos técnicos superiores (13,3 anos).

No que diz respeito à gestão dos recursos humanos, a DREM vai continuar a seguir o modelo de gestão por objetivos, preconizado pelo Sistema Integrado de Avaliação de Desempenho da Administração Pública Regional (SIADAP-RAM), como ferramenta preferencial na avaliação e monitorização do desempenho organizacional e de todos os colaboradores, com vista à sua melhoria contínua.

No que concerne à formação técnica e valorização profissional dos trabalhadores, a DREM prosseguirá com a sua estratégia de promoção de ações de formação junto dos seus dirigentes e restantes colaboradores.

### **Entrevistadores**

No âmbito da execução das operações estatísticas nacionais na Região previstas para 2023, a DREM deverá recorrer a cerca de 35 prestadores de serviço (Entrevistadores) para a realização da respetiva recolha de informação.

### ***Recursos Tecnológicos***

Ao nível dos recursos tecnológicos existentes, a DREM possui um total de 7 servidores, 59 microcomputadores (50 desktop e 9 portáteis), 1 ecrã tátil de grandes dimensões para apoio às sessões informativas e às visitas de estudo no âmbito da literacia estatística, 1 sistema de videoconferência, não contando com os equipamentos utilizados pelos entrevistadores, propriedade do INE, designadamente 55 Microcomputadores portáteis, 32 Headsets e 98 Tablets.

A Direção de Serviços de Planeamento, Difusão e Sistemas de Informação conta ainda com a colaboração da Direção Regional de Informática (DRI) para o alojamento e difusão do portal da DREM e respetivo Sistema de Informação Geográfica.

### ***Recursos Financeiros***

Em 2023, as atividades da DREM serão suportadas por 3 fontes de financiamento, que na parte da Região consubstanciam um orçamento de 1 679,8 milhões de euros:

1. Orçamento do Governo Regional da Madeira, para pagamento das despesas de funcionamento (pessoal e aquisição de bens e serviços), deverá rondar os 1 629,0 milhões de euros;
2. Contributos da União Europeia, no âmbito do Programa de Investimentos e Despesas de Desenvolvimento da Administração da RAM (PIDDAR), no montante de 50,8 mil euros.
3. Contribuições financeiras do INE, destinadas a cobrir parte das despesas inerentes à execução dos projetos de âmbito nacional na Região, nomeadamente os encargos com os honorários dos entrevistadores, pagos diretamente por aquele instituto.

**Orçamento da DREM para 2023, por tipo de despesa e fontes de financiamento**

Unidade: euros

| Rubrica   | Valor               |
|---|---------------------|
| <b>Proposta de orçamento</b>                    |                     |
| Pessoal   | 1.581.214,00        |
| Aquisição de Bens                               | 7.300,00            |
| Aquisição de Serviços                           | 35.500,00           |
| Aquisição de Bens de Capital                    | 5.000,00            |
| <b>Subtotal</b>                                 | <b>1.629.014,00</b> |
| <b>Previsão de projetos inscritos no PIDDAR</b> |                     |
| MEDECOAZUL_MAC (POMAC)                          | 50.790,00           |
| <b>Subtotal</b>                                 | <b>50.790,00</b>    |
| <b>Previsão das contribuições do INE</b>        |                     |
| Despesas correntes                              | a)                  |
| <b>TOTAL (OR+PIDDAR)</b>                        | <b>1.679.804,00</b> |

Nota: a) Orçamento suportado inteiramente pelo INE

Fonte: DREM