

Plano de Atividades - 2026



PLANO DE ATIVIDADES 2026

Dezembro de 2025

Índice

Sumário Executivo	3
I - Enquadramento da Atividade Estatística	6
II – Principais Objetivos e Atividades Planeadas	7
Na qualidade de Delegação do INE	13
Na qualidade de Autoridade Estatística	14
III – Cooperação Estatística	17
Cooperação Regional e Nacional	17
IV – Calendário de Produção e Difusão Estatística	21
Quadro 1- Atividades estatísticas previstas para 2026, no âmbito da produção estatística do INE e das Entidades com Delegação de Competências, com participação da DREM enquanto delegação do INE	22
Quadro 2- Operações Estatísticas e outras atividades a realizar pela DREM em 2026, na qualidade de autoridade estatística	45
V – Recursos e Meios	66
Recursos Humanos	66
Recursos Tecnológicos	68
Recursos Financeiros	69
VI – Quadro de Avaliação e Responsabilização	70

Sumário Executivo

O planeamento da Direção Regional de Estatística da Madeira (DREM) para 2026 assenta em três **objetivos estratégicos**, definidos no respetivo QUAR:

1. Garantir a cobertura máxima e a qualidade das estatísticas oficiais;
2. Satisfazer, com rigor, oportunidade, eficiência e eficácia as necessidades de informação estatística da Sociedade;
3. Contribuir para a otimização do funcionamento do Sistema Estatístico Nacional.

Estes objetivos estratégicos estão vertidos nos seguintes **objetivos operacionais**:

1. Consolidar a oferta de informação estatística oficial;
2. Assegurar a execução das operações amostrais de maior dimensão;
3. Promover a literacia estatística no seio da comunidade educativa e da sociedade em geral;
4. Disponibilizar, em tempo útil, informação estatística oficial;
5. Obter taxas de resposta elevadas nos diferentes inquéritos, garantindo a qualidade da informação a divulgar;
6. Reforçar a apropriação e utilização de dados administrativos para fins estatísticos;
7. Valorizar os recursos humanos, particularmente na vertente de formação;
8. Assegurar um elevado grau de satisfação dos clientes, fornecendo informação estatística de qualidade;
9. Desenvolver novas funcionalidades ao nível da difusão que facilitem o acesso dos utilizadores, às estatísticas oficiais.

No Plano de Atividades da DREM para 2026, merecem destaque as seguintes atividades:

Ao nível da Produção Estatística

- Ampliar a oferta de informação estatística oficial, indispensável a um conhecimento rigoroso da realidade económica, financeira, social e ambiental da Região, promovendo uma tomada de decisão mais informada, tanto no setor público como no privado. Merecem destaque as operações regionais do Inquérito à Literacia em Saúde Mental na RAM (em cooperação com o SESARAM) e também dos inquéritos na área do turismo (MICE, mergulho e surf). Saliência também para a disponibilização de informação estatística sobre o Desporto, em articulação com a Direção Regional do Desporto, e a elaboração da versão regional dos Objetivos de Desenvolvimento Sustentável (ODS);
- Prosseguir a participação ativa nos projetos nacionais desenvolvidos no âmbito do Sistema Estatístico Nacional (SEN), reforçando os mecanismos de controlo e validação da informação recolhida, de forma a assegurar elevadas taxas de resposta e a qualidade dos dados produzidos;
- Recolha de dados administrativos relativos a ocorrências pré-hospitalares junto do Serviço Regional de Proteção Civil, garantindo uma base de informação mais completa e sistematizada para fins estatísticos.

Ao nível da Difusão

- Assegurar a difusão de estatísticas oficiais, produzidas direta ou indiretamente sob a sua responsabilidade, em conformidade com o Calendário de Difusão publicado no portal institucional;
- Prosseguir o investimento nos canais de comunicação e difusão estatística, através da disponibilização de um novo portal de internet e na produção de conteúdos digitais diversificados — vídeos de curta duração, dashboards interativos e infografias, assegurando simultaneamente uma presença ativa e regular nas redes sociais;
- Apresentar a nova versão da aplicação para smartphone “RAMStats”, reforçando a acessibilidade e a eficiência no acesso à informação estatística, contribuindo para uma experiência de consulta mais intuitiva e imediata;
- Continuar a promover sessões de divulgação estatística junto dos estabelecimentos de ensino da Região, com o objetivo de sensibilizar a população jovem para a importância da Estatística e contribuir para a redução da iliteracia estatística;

- Disponibilizar uma publicação alusiva aos “50 Anos de Autonomia”, elaborada em conjunto com a Comissão que coordena as comemorações desta efeméride.

Ao nível da Cooperação

- Manter e, se possível, incrementar a cooperação regional com alguns dos organismos da administração pública regional detentores de informação passível de ser convertida em dados estatísticos. Em 2026, merece destaque a recolha de dados administrativos junto de organismos diversos organismos regionais: na área da saúde para a produção de estatísticas dos medicamentos, sobre desporto federado junto da Direção Regional de Desporto, relativamente a ocorrências pré-hospitalares junto do Serviço Regional de Proteção Civil concernentes à contratação coletiva de trabalho na Região, junto da Direção Regional do Trabalho;
- Promover a cooperação e a partilha de boas práticas e conhecimentos com as restantes Autoridades Estatísticas;
- Continuar a participar ativamente nas várias Secções e Grupos de Trabalho do Conselho Superior de Estatística;
- No âmbito da cooperação territorial, a DREM continuará, com as suas congéneres dos Açores e das Canárias, a candidatar novos projetos no âmbito do Programa de Cooperação Territorial MAC 2021-2027 que permitam desenvolver projetos inovadores no domínio da estatística regional.

Recursos Humanos e Financeiros

- Quanto aos recursos humanos a afetar ao desenvolvimento das atividades previstas para 2026, a DREM iniciará o ano com 57 trabalhadores, dando-se continuidade ao processo de ingresso de trabalhadores, privilegiando as mobilidades e concursos internos na Administração Regional, procurando-se simultaneamente melhorar o índice de tecnicidade da DREM;
- A recolha de informação a realizar no âmbito das operações estatísticas nacionais será assegurada por cerca de 50 prestadores de serviços (entrevistadores);
- Prevê-se que os custos financeiros que irão suportar a execução deste Plano devam rondar os 2,9 milhões de euros.

Principais Indicadores do Plano de Atividades 2026



I - Enquadramento da Atividade Estatística

A DREM é um serviço da administração direta da Região Autónoma da Madeira, integrado na Secretaria das Finanças, que exerce a sua atividade de acordo com as atribuições que lhe estão cometidas na sua nova Lei Orgânica (Decreto Legislativo Regional n.º 13/2015/M, de 17 agosto, alterada pela Portaria n.º 522/2025, de 16 de setembro, Despacho n.º 652/2025), e com respeito pelas orientações dimanadas pela Lei do SEN - Lei n.º 22/2008, de 13 de maio.

No âmbito da Lei do SEN, a DREM assume um duplo estatuto, sendo Autoridade Estatística relativamente às estatísticas oficiais de âmbito regional, enquanto nas de âmbito nacional, participa no seu processo, sob a supervisão e coordenação técnico-científica do Instituto Nacional de Estatística (INE).

No ano de 2026, a DREM desenvolverá a sua atividade tendo como referência as orientações estabelecidas a nível regional e os documentos que enquadram a atividade estatística, nomeadamente as Linhas Gerais da Atividade Estatística Oficial (LGAEO) 2023-2027 e os princípios contidos no Código de Conduta para as Estatísticas Europeias, os quais implicam o cumprimento de obrigações de reporte, requisitos metodológicos e outros estabelecidos por legislação europeia e nacional.

Missão, Visão e Valores da DREM

Missão

A DREM, enquanto autoridade estatística regional ou em colaboração com as autoridades estatísticas nacionais, tem por missão produzir e divulgar informação estatística oficial de qualidade, que responda com independência e eficácia às necessidades de informação.

Visão

A DREM é reconhecida, interna e externamente, como uma autoridade estatística de referência, que prossegue a sua Missão com independência técnica, rigor, competência e eficiência, regida por elevados padrões de qualidade, visando a satisfação dos seus utilizadores, incrementando a Literacia Estatística na Sociedade e ainda, fomentando a cooperação internacional.

Valores

A atividade da DREM e dos seus trabalhadores pautam-se pelos seguintes valores:

- **Profissionalismo**, ética e respeito pela **confidencialidade**;
- **Independência técnica, objetividade e imparcialidade**;
- Compromisso para com a **Qualidade**;
- **Orientação para as necessidades atuais** e capacidade de antecipação das necessidades futuras dos utilizadores de informação;
- **Eficácia e Eficiência** na ação;
- **Respeito pelos prestadores de informação** primária e pela proteção dessa informação;
- **Modernidade e inovação** em termos de processos, de produtos e de serviços;

II – Principais Objetivos e Atividades Planeadas

Os objetivos e atividades a considerar para 2026 assentam na determinação da DREM em responder de forma eficiente e isenta às grandes exigências e solicitações que o contexto atual impõe a toda a sociedade, desde decisores políticos aos cidadãos em geral, que cada vez mais procuram informação estatística de qualidade, relevante e atual sobre a presente situação económica, financeira, social e ambiental.

Objetivos da DREM

No planeamento e desenvolvimento das suas atividades, a DREM adota, no essencial, os princípios da gestão por objetivos, seguindo a metodologia preconizada pelo Sistema Integrado de Avaliação do Desempenho da Administração Pública (SIADAP), a partir do qual definiu o respetivo Quadro de Avaliação e responsabilização para 2026 – QUAR 2026.

Neste contexto, a DREM estabeleceu, para o ano de 2026, três objetivos estratégicos, vertidos em 9 objetivos operacionais: 4 de Eficácia, 3 de Eficiência e 2 de Qualidade, os quais deverão materializar-se através de um vasto conjunto de atividades a levar a cabo, seja na qualidade de autoridade estatística, seja participando no processo de produção das estatísticas oficiais de âmbito nacional.

Objetivos Estratégicos:

Objetivo 1

Garantir a cobertura máxima e a qualidade das estatísticas oficiais, através da integração de novas fontes de informação, da otimização de processos, da utilização de metodologias inovadoras e da aplicação das tecnologias digitais e geoespaciais, assegurando a necessária confidencialidade e proteção dos dados.

Objetivo 2

Satisfazer, com rigor, oportunidade, eficiência e eficácia as necessidades de informação estatística da Sociedade, contribuindo para o reforço da confiança nas estatísticas oficiais e a sua melhor utilização, aperfeiçoando a comunicação e promovendo a literacia estatística.

Objetivo 3

Contribuir para otimização do funcionamento do Sistema Estatístico Nacional, reforçando e consolidando os mecanismos de coordenação e de cooperação interinstitucional, nos planos regional, nacional e internacional.

Objetivos Operacionais

Estes objetivos, que integram o QUAR de 2026 da DREM, estão devidamente alinhados com as LGAEO 2023-2027, como pode ser observado no quadro abaixo:

<i>Objetivos Operacionais da DREM para 2026</i>	<i>Relação com as LGAEO 2023-2027</i>
---	---------------------------------------

<i>Objetivos de Eficácia</i>	
<p>Objetivo 1 – Consolidar a oferta de informação estatística oficial.</p>	<p>LGAE0 – Objetivo 1</p> <p>LA 1.2. Intensificar a integração de dados administrativos nos processos de produção estatística, assegurando o acesso regular e consistente aos dados, bem como a articulação das Autoridades Estatísticas e organismos públicos na conceção, desenvolvimento, alteração e cessação dos registos administrativos relevantes para fins estatísticos.</p> <p>LA 1.4. Alargar a oferta de informação estatística, aumentando a sua cobertura a temáticas emergentes e reforçando a disponibilização de estatísticas regionais e locais.</p>
<p>Objetivo 2 - Assegurar a execução das operações amostrais de maior dimensão.</p>	<p>LGAE0 – Objetivo 1</p> <p>LA 1.4. Alargar a oferta de informação estatística, aumentando a sua cobertura a temáticas emergentes e reforçando a disponibilização de estatísticas regionais e locais.</p>
<p>Objetivo 3 - Promover a literacia estatística no seio da comunidade educativa e da sociedade em geral.</p>	<p>LGAE0 - Objetivo 4</p> <p>LA 4.1. Aumentar a visibilidade e melhorar a compreensão das estatísticas oficiais, através de uma estratégia de comunicação</p>

	<p>estatística, ajustada aos diversos tipos de utilizadores.</p> <p>LA 4.5. Incrementar a literacia estatística através de uma estratégia integrada entre as Autoridades Estatísticas e do reforço de parcerias.</p>
<p>Objetivo 4 - Disponibilizar, em tempo útil, informação estatística oficial.</p>	<p>LGAEO - Objetivo 1</p> <p>LA 1.1. Reforçar a modernização dos sistemas de produção através da integração de novas fontes de informação, da otimização de processos, da utilização de metodologias inovadoras e da aplicação das tecnologias digitais e geoespaciais, assegurando a necessária confidencialidade e proteção dos dados.</p> <p>LGAEO - Objetivo 4</p> <p>LA 4.1. Aumentar a visibilidade e melhorar a compreensão das estatísticas oficiais, através de uma estratégia de comunicação estatística, ajustada aos diversos tipos de utilizadores.</p>
<p>Objetivos de Eficiência</p>	
<p>Objetivo 5 - Obter taxas de resposta elevadas nos diferentes inquéritos, garantindo a qualidade da informação a divulgar.</p>	<p>LGAEO – Objetivo 1</p> <p>LA 1.1. Reforçar a modernização dos sistemas de produção através da integração de novas fontes de informação, da otimização de processos, da utilização de metodologias inovadoras e da aplicação das tecnologias digitais e geoespaciais, assegurando a necessária confidencialidade e proteção dos dados.</p>

<p>Objetivo 6 - Reforçar a apropriação e utilização de dados administrativos para fins estatísticos.</p>	<p>LGAEO - Objetivo 1</p> <p>LA 1.1. Reforçar a modernização dos sistemas de produção através da integração de novas fontes de informação, da otimização de processos, da utilização de metodologias inovadoras e da aplicação das tecnologias digitais e geoespaciais, assegurando a necessária confidencialidade e proteção dos dados.</p> <p>LA 1.2. Intensificar a integração de dados administrativos nos processos de produção estatística, assegurando o acesso regular e consistente aos dados, bem como a articulação das Autoridades Estatísticas e organismos públicos na conceção, desenvolvimento, alteração e cessação dos registos administrativos relevantes para fins estatísticos.</p>
<p>Objetivo 7 - Valorizar os recursos humanos, particularmente na vertente de formação.</p>	<p>LGAEO – Objetivo 2</p> <p>LA 2.1. Dotar as Autoridades Estatísticas com os recursos humanos em número e perfis adequados e com os meios financeiros e tecnológicos necessários à modernização dos processos de produção e difusão estatística, especialmente no contexto da atual transformação digital.</p> <p>LA 2.2. Garantir a contínua formação, capacitação e valorização dos recursos humanos ao serviço das estatísticas oficiais, assim como assegurar, quando necessário, a sua adequada substituição.</p>

	<p>LA 2.3. Melhorar os fatores de atratividade das carreiras profissionais das Autoridades Estatísticas, promovendo o desenvolvimento pessoal, profissional e a retenção dos recursos humanos adequados às necessidades do Sistema Estatístico Nacional.</p>
<p>Objetivos de Qualidade</p>	
<p>Objetivo 8 - Assegurar um elevado grau de satisfação dos clientes, fornecendo informação estatística de qualidade.</p>	<p>LGAEO - Objetivo 4</p> <p>LA 4.1. Aumentar a visibilidade e melhorar a compreensão das estatísticas oficiais, através de uma estratégia de comunicação estatística, ajustada aos diversos tipos de utilizadores.</p> <p>LA 4.2. Melhorar a usabilidade e a acessibilidade das estatísticas oficiais.</p>
<p>Objetivo 9 - Desenvolver novas funcionalidades ao nível da difusão que facilitem o acesso dos utilizadores às estatísticas oficiais.</p>	<p>LGAEO - Objetivo 4</p> <p>LA 4.1. Aumentar a visibilidade e melhorar a compreensão das estatísticas oficiais, através de uma estratégia de comunicação estatística, ajustada aos diversos tipos de utilizadores.</p> <p>LA 4.2. Melhorar a usabilidade e a acessibilidade das estatísticas oficiais.</p> <p>LA 4.3. Fomentar e melhorar a disponibilização e harmonização de metainformação que assegure a compreensão eficaz das fontes de dados e das estatísticas oficiais.</p>

Principais atividades

Na qualidade de Delegação do INE

A DREM vai continuar a participar ativamente nos projetos nacionais do SEN. Neste sentido, vai também continuar a assegurar a coordenação e execução das operações estatísticas correntes e não correntes de âmbito nacional na Região, previstas para 2026, que se consubstanciam nas seguintes tarefas:

- O contacto direto com os respondentes (informadores de informação estatística) regionais;
- A recolha e validação de informação recolhida. Neste campo, é intenção da DREM manter e, se possível, reforçar os mecanismos de controlo e validação da informação recolhida, cumprir os calendários definidos pelo INE, assegurando também elevadas taxas de resposta e qualidade dos dados, seja nos inquéritos por entrevista, seja nos inquéritos de autopreenchimento;
- A gestão da equipa regional de entrevistadores, na preparação da documentação necessária à sua contratação, sessões informativas, acompanhamento da recolha telefónica e presencial e processamento dos respetivos honorários;
- Apoiar o INE nos processos de recrutamento e seleção de entrevistadores, no caso de haver necessidade de reforçar as equipas regionais;
- A gestão do equipamento informático afeto aos entrevistadores.

A atividade em destaque

No ano de 2026, a DREM vai assegurar a realização na RAM de algumas operações estatísticas de âmbito nacional que merecem destaque:

- Módulo Regular do IE para 2026 - Emprego nas plataformas digitais;
- Inquérito às Despesas das Famílias (IDF);
- Inquérito à Situação Financeira das Famílias (ISFF);
- Módulos Regulares do ICOR para 2026 – Mercado de trabalho e habitação; Sobre-endividamento, consumo e riqueza;

- Inquérito às Estruturas das Explorações Agrícolas (IEEA), com o início da recolha em outubro de 2026.

Na qualidade de Autoridade Estatística

Ao nível da Produção Estatística

A DREM prevê, para 2026, desenvolver novos projetos de âmbito regional por entender serem indispensáveis a um fundamentado conhecimento da realidade económica, financeira, social e ambiental da Região e a uma adequada tomada de decisão, a nível público e privado. Neste sentido, prevêem-se trabalhos nas seguintes áreas:

- Recolha de dados sobre o Desporto Federado na Região;
- Recolha de dados sobre as Ocorrências Pré-hospitalares;
- Compilação de informação proveniente do Inquérito sobre a Literacia em Saúde Mental;
- Compilação de informação sobre os Objetivos de Desenvolvimento Sustentável (ODS) regionais.
- Lançamento de três inquéritos:
 - Inquérito sobre a Prática de Desportos Náuticos na RAM (IPDNRAM);
 - Inquérito sobre Reuniões, Incentivos, Congressos e Eventos no Alojamento Turístico da RAM (IMICEATRAM);
 - Inquérito sobre a Prática de Surf na RAM (IPSRAM).

Ao nível da Difusão Estatística

A garantia da divulgação de informação estatística fiável e segura, propiciadora de um retrato fiel da Região e de uma adequada tomada de decisão, permanece como objetivo estratégico da atividade da DREM, de modo a dar resposta, com independência e eficácia, às necessidades de informação de uma Sociedade, em permanente mudança, cuja exigência no que se refere à relevância, qualidade e oportunidade dessa mesma informação é cada vez maior.

A DREM pretende assegurar a difusão de estatísticas oficiais, produzidas, direta ou indiretamente, sob a sua responsabilidade, de acordo com o seu Calendário de Difusão, que será anunciado no portal da DREM. Tal como nos anos anteriores, a DREM dedicará esforços, sempre que possível (ou

seja, excluindo as calendarizações em simultâneo com o INE e o Banco de Portugal), a antecipar as divulgações previstas, de modo a aproximar a difusão dos dados do período de referência, melhorando assim a sua atualidade.

No sentido de consolidar a oferta de informação anual e infra-anual, assim como de séries cronológicas, no seu portal, a DREM vai:

- Continuar a promover a dimensão espacial das estatísticas oficiais, com recurso à Infraestrutura Estatística de Referenciação Geográfica, nas atividades de produção e divulgação estatística;
- Disponibilizar, em tempo útil, os estudos que venham a concretizar-se em 2026 e outra informação estatística necessária ao acompanhamento da situação económica, financeira, social e ambiental da Região. Assim, neste ano, merecem destaque as seguintes divulgações:
 - Divulgação de dados sobre Literacia em Saúde Mental;
 - Divulgação de dados sobre o Desporto Federado na Região;
 - Divulgação de dados sobre as ocorrências pré-hospitalares;
 - Versão regional dos Objetivos de Desenvolvimento Sustentável;
 - Divulgação de dados sobre a contratação coletiva de trabalho na Região;
 - Ampliação da Série retrospectiva dos Quadros de Pessoal;
 - Criação de um dashboard para as estatísticas das remunerações.
- Assegurar o cumprimento do calendário de disponibilização de informação estabelecido no Plano de Atividades da DREM de 2026;
- Continuar a promover a Literacia Estatística junto da comunidade educativa e da sociedade em geral, através da realização de algumas sessões de divulgação/formação sobre a importância, pesquisa e utilização de informação estatística na comunidade escolar em particular e na sociedade em geral;
- Prosseguir o investimento nos canais de comunicação e difusão estatística, indo ao encontro das necessidades dos vários segmentos de utilizadores. O Portal de

Estatísticas Oficiais da DREM – cuja nova versão deverá ser apresentada no 1º Semestre de 2026 - e a aplicação para smartphones “RAMStats” continuarão a ser a via de excelência para a difusão das Estatísticas Oficiais da Região;

- Realizar o IV Colóquio de Estatística Regional, para apresentação do novo portal de internet da DREM e dos ODS regionais;
- Continuar a disponibilizar estudos sob a forma de Em foco, publicações, dashboards temáticos e a produzir e divulgar um conjunto de vídeos/animações de curta duração com informação sobre vários domínios estatísticos de interesse para a caracterização da RAM.

No quadro abaixo apresenta-se o total das atividades a desenvolver em 2026, entre atividades de produção e disponibilização de informação estatística, tendo em conta o duplo estatuto da DREM, consagrado na Lei do Sistema Estatístico Nacional, ou seja, como delegação do INE e como autoridade estatística regional. Note-se que, na qualidade de autoridade estatística, grande parte da sua atividade estatística vai centrar-se na edição de publicações, construção e atualização de séries retrospectivas de dados, elaboração de estudos e outro tipo de divulgações sobre indicadores da RAM, que visam sobretudo dar resposta, de forma atempada e oportuna, à crescente procura de informação estatística oficial sobre a Região, cada vez mais diversificada e detalhada e para períodos temporais mais alargados.

A periodicidade anual deverá prevalecer de modo expressivo sobre as restantes, em qualquer dos dois estatutos que a DREM vai assumir no desenvolvimento da sua atividade estatística em 2026.

Atividade Estatística da DREM para 2026

Periodicidade	Estatuto				Total	
	Delegação do INE		Autoridade Estatística			
	N.º	%	N.º	%	N.º	%
Anual	56	53,3	106	65,4	162	60,7
Trimestral	10	9,5	36	22,2	46	17,2
Mensal	28	26,7	16	9,9	44	16,5
Outra	11	10,5	4	2,5	15	5,6
Total	105	100,0	162	100,0	267	100,0

Preveem-se 290 momentos de divulgação ao longo de 2026 e a edição de 41 publicações.

Ao nível da Gestão da Qualidade

- Acompanhar a recolha de dados, não apenas quanto à cobertura das amostras em observação (taxas de resposta), nos inquéritos às famílias e às empresas/organizações, mas também quanto à qualidade, coerência e completude da informação recolhida, através da utilização de ferramentas e processos de validação cada vez mais robustos e eficazes;
- Prosseguir com a monitorização do nível de satisfação dos utilizadores da informação estatística oficial da DREM, bem como dos participantes nas ações de literacia estatística, identificando oportunidades de melhoria;
- Monitorizar e avaliar permanentemente a utilização do Portal da DREM, enquanto meio privilegiado de difusão das estatísticas oficiais, assegurando a identificação e implementação de ações de melhoria contínua;
- Reforçar a valorização profissional e técnica dos trabalhadores, com especial enfoque na formação contínua e no desenvolvimento de competências especializadas.

III – Cooperação Estatística

A Cooperação Estatística é uma das atribuições da DREM, com entidades regionais, nacionais e internacionais, que desenvolvem também a sua atividade na área da estatística oficial, visando fomentar a partilha das boas práticas e o intercâmbio de conhecimentos, que se têm traduzido no desenvolvimento de projetos inovadores para a Região.

Cooperação Regional e Nacional

Cooperação Regional

Ao nível da cooperação regional, importa salientar a estreita ligação da DREM com diversas entidades da administração pública e local, fornecedoras de dados administrativos, de extrema importância para a produção das estatísticas oficiais, a saber:

- a Direção Regional de Agricultura e Desenvolvimento Rural (DRA), no âmbito das Estatísticas da Agricultura;

- a Direção Regional de Pescas (DRP), no âmbito das Estatísticas da Pesca;
- a Direção Regional do Ambiente e do Mar, no âmbito das Estatísticas do Ambiente;
- a Direção Regional de Desporto, no âmbito das Estatísticas do Desporto;
- as Câmaras Municipais, no âmbito das estatísticas do abastecimento de água, tratamento de águas residuais e resíduos sólidos urbanos (informação física e financeira);
- o Instituto do Vinho, do Bordado e do Artesanato da Madeira, I.P. (IVBAM, I.P.), no âmbito das Estatísticas sobre Produção e Comercialização de Bebidas Alcoólicas com origem na RAM e ainda sobre a comercialização de bordados, tapeçarias e artigos de guarnição;
- o Instituto das Florestas e da Conservação da Natureza (IFCN-RAM), no âmbito de Estatísticas da Silvicultura, Caça e do Ambiente;
- a Alfândega do Funchal, no âmbito de Estatísticas sobre Introdução no Consumo de Combustíveis, Tabaco e Bebidas Alcoólicas e Entrada de Veículos na RAM e de embarcações nas marinas da RAM;
- a Delegação Regional do Instituto Português do Mar e da Atmosfera (IPMA), no âmbito de Estatísticas do Território, mais concretamente do domínio da Meteorologia;
- o Comando Regional da Polícia de Segurança Pública, no âmbito de Estatísticas sobre Acidentes de Viação;
- a Direção Regional de Estradas, no âmbito das Estatísticas sobre Tráfego Rodoviário;
- a Direção Regional do Orçamento e Tesouro (DROT) para o cálculo do défice e dívida da administração pública regional, no âmbito do Procedimento dos Défices Excessivos (PDE), para cumprimento da Lei de Finanças Regionais (Lei Orgânica 2/2013 de 2 de setembro);
- a Direção Regional de Turismo (DRT), no que se refere à atualização do ficheiro das unidades de alojamento turístico;
- o Observatório de Educação da RAM (OERAM), no âmbito das Estatísticas da Educação;
- a Direção Regional da Saúde (DRS), no âmbito das Estatísticas das Farmácias, Postos Farmacêuticos Móveis, Locais de Venda de Medicamentos não Sujeitos a Receita Médica, Vacinação, casos de infeção por VIH e de SIDA, interrupções voluntárias da gravidez legalmente efetuadas em estabelecimentos de saúde da Região e Universo dos Hospitais Privados;

- o Serviço de Saúde da Região Autónoma da Madeira (SESARAM), no que diz respeito às estatísticas dos Hospitais Públicos, Unidades de Saúde dos Cuidados de Saúde Primários e Morbilidade;
- a Direção Regional para as Políticas Públicas Integradas e Longevidade, no que diz respeito a trabalhos conjuntos no âmbito da Comissão Técnica para Análise da Informação Estatística da Saúde (CTAIES);
- o Gabinete da Secretaria Regional das Finanças que fornece mensalmente informação sobre as empresas licenciadas na Zona Franca da Madeira e navios registados no Registo Internacional de Navios da Madeira;
- a Empresa de Eletricidade da Madeira, SA (EEM) no fornecimento de dados trimestrais sobre a emissão e consumo de energia elétrica e dados anuais sobre os tarifários em vigor no âmbito do Índice de Preços no Consumidor;
- a Direção Regional de Comércio, Indústria e Qualidade (DRCIQ) que fornece semanalmente o preço máximo de venda de gasóleo rodoviário e de gasolina sem chumbo 95 e mensalmente o preço da gasolina sem chumbo 98;
- a MPE – Madeira Parques Empresariais, que providencia dados sobre os indicadores de ocupação nos parques empresariais regionais, que são integrados na Carta de Equipamentos e Serviços de Apoio à População (CESAP);
- o Instituto de Mobilidade e Transporte (IMT) que fornece informação sobre as empresas de aluguer de veículos, táxis e estatísticas sobre as carreiras regulares de passageiros;
- a Administração dos Portos da Região Autónoma da Madeira (APRAM) que disponibiliza informação sobre o movimento de passageiros em navios de cruzeiros que passam pelos portos da RAM segundo a sua nacionalidade;
- a ANA - Aeroportos de Portugal (Delegação da Madeira) que faculta um conjunto bastante alargado de informação sobre os transportes aéreos;
- as Águas e Resíduos da Madeira, SA (ARM) que fornecem informação física e financeira sobre o abastecimento de água, tratamento de águas residuais e resíduos sólidos urbanos;
- a Direção Regional de Administração da Justiça (DRAJ) que disponibiliza os dados dos registos de venda de veículos automóveis por Conservatória;

- a Associação Comercial e Industrial do Funchal (ACIF-CCIM) que providencia estatísticas da venda de automóveis na Região;
- a Associação de Comércio Automóvel de Portugal (ACAP) que fornece informação sobre a aquisição de veículos por residentes na RAM;
- a Direção Regional do Trabalho (DRT), no âmbito das estatísticas dos Acidentes de Trabalho, dos Quadros de Pessoal e da contratação coletiva de trabalho;
- o Serviço Regional de Proteção Civil da RAM (SRPC-RAM), que disponibiliza dados sobre ocorrências pré-hospitalares;
- a Direção Regional da Cultura, no âmbito das Estatísticas da Cultura.

A DREM continuará a assegurar a monitorização das Contas Públicas da Região, em contabilidade nacional, através do cálculo trimestral do Défice e da Dívida Pública da Região (com a colaboração e validação por parte das autoridades estatísticas nacionais); o apoio na passagem da contabilidade pública para contabilidade nacional aquando da elaboração do Orçamento Regional e no parecer da Conta da Região Autónoma da Madeira, em cooperação com a DROT.

Neste contexto, manterá igualmente a colaboração com a Direção Geral de Orçamento (DGO) e o Conselho de Finanças Públicas (CFP).

Pretende-se dar continuidade ao desenvolvimento do modelo macroeconómico regional para previsão económica e sustentação das projeções orçamentais de curto e médio-prazo, reprogramando-o de acordo com os resultados das contas regionais e dos indicadores da atividade económica (conjuntura económica), em colaboração com as entidades regionais relevantes, nomeadamente com a DROT.

Cooperação Nacional

Ao nível da cooperação nacional, é de realçar a ligação institucional com o Conselho Superior de Estatística (CSE), enquanto órgão de Estado que orienta e coordena o SEN, e com as autoridades estatísticas, nomeadamente com o INE, Banco de Portugal (BdP) e Serviço Regional de Estatística dos Açores (SREA).

Em 2026, a DREM continuará a procurar obter junto do INE, bem como do Banco de Portugal, mais informação regional que possa ser extraída a partir de dados administrativos.

Ao mesmo tempo, esta Direção Regional irá continuar a participar ativamente nas diversas Secções e Grupos de Trabalho do CSE, nomeadamente nos Grupos de Trabalho sobre as Estatísticas do Mercado de Trabalho e Desenvolvimento das Estatísticas Macroeconómicas.

A DREM pretende prosseguir com o desenvolvimento das estatísticas de âmbito nacional, sob a supervisão e coordenação orientação técnico-científica do INE, havendo ainda a expectativa dos seus colaboradores continuarem a participar em diversas formações e reuniões técnicas realizadas no INE presencialmente e por videoconferência. Nas estatísticas de âmbito exclusivamente regional, a DREM procurará também consultar o INE, submeter os respetivos documentos metodológicos e instrumentos de notação para apreciação da autoridade estatística nacional, solicitando também o recurso à plataforma Webinq, sempre que necessário.

De salientar ainda a colaboração existente entre a DREM e a Direção Geral de Estatísticas de Educação e Ciência (DGEEC) do Ministério da Educação e Ciência (MEC), no âmbito da realização na RAM dos Inquéritos às Tecnologias de Informação e Comunicação na Administração Pública e nas Câmaras Municipais.

Cooperação Internacional

No âmbito da cooperação territorial, a DREM procurará, com as suas congéneres dos Açores e das Canárias, candidatar novos projetos no âmbito do Programa de Cooperação Territorial MAC 2021-2027 que permitam desenvolver projetos inovadores no domínio da estatística regional.

IV – Calendário de Produção e Difusão Estatística

Nos quadros 1 e 2 encontram-se detalhadas e calendarizadas todas as atividades previstas para 2026, relativas à produção e difusão estatística da DREM.

Quadro 1- Atividades estatísticas previstas para 2026, no âmbito da produção estatística do INE e das Entidades com Delegação de Competências, com participação da DREM enquanto delegação do INE

N.º Ord	CGA Cód. Área	Designação	Descrição da operação estatística/Outra atividade estatística	Entidade	Tipo de Operação Estatística	Nº Unidades Inquiridas	Nº Variáveis Inquiridas	Período de Referência	Periodicidade	Unidade de Observação	Nível de Desagregação Geográfica	Data de Disponibilização da Informação
1	2	3	4	5	6	7	8	9	10	11	12	13
Estatísticas Multitemáticas – Área 29												
1	442	Anuários Estatísticos Regionais	Preparação e divulgação dos Anuários Estatísticos Regionais: informação estatística de referência com dados à escala regional e municipal de apoio à leitura de trajetórias regionais de desenvolvimento e ao estudo de problemáticas de base territorial. Os anuários estatísticos regionais disponibilizam informação estruturada de acordo com as regiões NUTS II do país, organizada em 27 subcapítulos agrupados em quatro grandes domínios: o território, as pessoas, a atividade económica e o Estado.	INE	Estudo Estatístico			2025	Anual		Município	22-dez-26
População - Área 31												
2	219	Censos Administrativos - Censos com Dados Administrativos	Continuação do projeto Censos com Dados Administrativos, cujo objetivo é a produção anual de estatísticas de cariz censitário a partir de informação administrativa. Edição da Base de População Residente 2024, com revisão ou desenvolvimento de novas variáveis de caracterização socioeconómica. Dar continuidade aos processos de modernização das estatísticas censitárias para resposta às necessidades de informação decorrentes do novo regulamento relativo às Estatísticas Europeias da População e da Habitação.	INE	Estudo Estatístico			2025				Em preparação
3	236	Inquérito aos Movimentos Migratórios de Saída	Inquérito anual por amostragem junto das famílias, cujo objetivo é estimar o número total de pessoas que anualmente deixam o país para trabalhar ou viver no estrangeiro de forma permanente ou temporária.	INE	Inquérito Amostral	30 000	13	2025	Anual	Indivíduo	País	Disponibilidade interna
Trabalho, Emprego e Desemprego - Área 34												
4	265	Inquérito às Associações Patronais	Inquérito anual, junto das organizações patronais, para recolha e tratamento de dados referentes à filiação, movimento de associados, pessoal ao serviço, duração de trabalho, demonstração de resultados, atividade desenvolvida e convenções coletivas de trabalho.	INE	Recenseamento (através de inquérito)	316	60	2025	Anual	Empresa (Associação patronal)	País	26-nov-26
5	272	Inquérito ao Emprego	Inquérito trimestral por amostragem, junto das famílias, para recolha, tratamento e análise de informação sobre o mercado de trabalho (emprego, desemprego, população ativa, etc.).	INE	Inquérito Amostral	30 264	120	2025/2026	Trimestral	Indivíduo	NUTS II	trim (n)+38 d
6	277	Módulo regular I.E. 2025 - Conciliação da vida profissional com a vida familiar	Módulo regular do Inquérito ao Emprego, sob a esfera do Regulamento IESS, que tem por principal objetivo a obtenção de informação que permita avaliar em que medida as responsabilidades profissionais e as responsabilidades familiares se limitam mutuamente e conhecer as estratégias adotadas e os constrangimentos sentidos pelas pessoas nesse esforço de conciliação.	INE	Inquérito Amostral	10 060	11	2025	De 8 em 8 anos	Indivíduo	NUTS II	30-jun-26

N.º Ord	CGA Cód. Área	Designação	Descrição da operação estatística/Outra atividade estatística	Entidade	Tipo de Operação Estatística	Nº Unidades Inquiridas	Nº Variáveis Inquiridas	Período de Referência	Periodicidade	Unidade de Observação	Nível de Desagregação Geográfica	Data de Disponibilização da Informação
1	2	3	4	5	6	7	8	9	10	11	12	13
7	277	Módulo ad hoc I.E. 2026 - Emprego nas plataformas digitais	Módulo ad hoc do Inquérito ao Emprego, sob a esfera do Regulamento IESS, que tem por principal objetivo obter informação que permita uma melhor perceção deste novo tipo de trabalho e que ajude a uma melhor definição de políticas públicas de emprego direcionadas a esta nova realidade.	INE	Inquérito Amostral	10 060	11	2026	Não periódico	Indivíduo	NUTS II	Em preparação
8	281	Índice de Custo do Trabalho (empresas)	Inquérito trimestral por amostragem, junto das empresas, para recolha de dados sobre a evolução do custo de mão de obra, por componentes dos custos e setor de atividade, em que se procede à utilização de dados administrativos (Declaração Mensal de Remuneração da Segurança Social) para substituição da recolha direta junto das empresas da informação relativa aos custos de trabalho. Indicadores relevantes: ► Índice de custo do trabalho (taxa de variação homóloga - Base 2016 - corrigido dos dias úteis) por setor de atividade económica; ► Índice de custo do trabalho (taxa de variação homóloga - Base 2016 - não corrigido dos dias úteis nem da sazonalidade) por setor de atividade económica.	INE	Inquérito Amostral e Procedimento Administrativo	5 039	20	2025/2026	Trimestral	Empresa	Pais	trim (n) + 45 d
Rendimento e Condições de Vida – Área 35												
9	296	ICOR - Inquérito às Condições de Vida e Rendimento	Inquérito anual junto das famílias residentes em Portugal, para obtenção de indicadores de pobreza, desigualdade na distribuição dos rendimentos e privação material e habitacional. Indicadores relevantes: ► Coeficiente de Gini (%) ► Desigualdade na distribuição de rendimentos S80/S20 (%) ► Intensidade laboral per capita muito reduzida (%) ► Média do rendimento monetário disponível por adulto equivalente por decis ► População em risco de pobreza ou exclusão social (milhares de pessoas) ► Taxa de risco de pobreza (após transferências sociais - %) ► Taxa de privação material severa (%) ► Indicadores de privação habitacional ► Proporção da população que vive em agregados familiares sem capacidade financeira para manter a casa adequadamente aquecida (%)	INE	Inquérito Amostral	a definir	420	2026	Anual	Agregado doméstico privado e indivíduo	Nuts II	10-dez-26
10	297	IDF - Inquérito às Despesas das Famílias	O IDF é um inquérito realizado com vista ao apuramento de indicadores sobre despesas das famílias residentes em Portugal, constituindo parte integrante da série Orçamentos Familiares. Esta perspetiva é enquadrada pela distribuição dos rendimentos, para além de permitir uma aproximação à dieta alimentar dos residentes através do estudo das quantidades de bens alimentares adquiridas. Indicadores relevantes: ► Despesa total anual média por agregado (€) segundo a COICOP, por Local de residência (NUTS) ► Despesa total anual média por agregado (€) segundo a COICOP, por Grau de urbanização do local de residência ► Despesa total anual média por agregado (€) segundo a COICOP, por quintis do rendimento por adulto equivalente	INE	Inquérito Amostral	A definir	A definir	2026	Quinquenal	Agregado doméstico privado e indivíduo	NUTS II	Em preparação

N.º Ord	CGA Cód. Área	Designação	Descrição da operação estatística/Outra atividade estatística	Entidade	Tipo de Operação Estatística	Nº Unidades Inquiridas	Nº Variáveis Inquiridas	Período de Referência	Periodicidade	Unidade de Observação	Nível de Desagregação Geográfica	Data de Disponibilização da Informação
1	2	3	4	5	6	7	8	9	10	11	12	13
11	300	ICOR - módulo regular sobre riqueza, consumo e sobre-endividamento	Módulo regular para recolha e divulgação de dados relativos à riqueza das famílias (valor da residência principal e de outros imóveis, valor do empréstimo relativo à residência principal em dívida, duração do fundo de emergência), endividamento (finalidade e fontes de financiamento dos empréstimos, prestações relativas a empréstimos não relacionados com a residência principal, atrasos no pagamento de despesas não relacionadas com habitação), consumo (despesas com alimentação dentro e fora de casa, despesas com transportes públicos e privados), rendimento mensal mínimo.	INE	Inquérito Amostral	A definir	24	2026	Sexenal	Agregado doméstico privado	País	Em preparação
12	300	ICOR - módulo regular sobre Saúde	Módulo regular para recolha e divulgação de dados relativos à população com 16 ou mais anos, sobre algumas variáveis de saúde que complementam as recolhidas anualmente pelo inquérito, bem como os encargos financeiros das famílias com a saúde.	INE	Inquérito Amostral	A definir	22	2025	Trienal	Agregado doméstico privado e indivíduo	País	4-mar-26
13	300	ICOR - módulo ad hoc sobre Energia e Ambiente	Módulo ad hoc para recolha e divulgação de dados relativos às famílias e à população com 16 ou mais anos, sobre energia e ambiente (acesso a espaços verdes, meios de transporte utilizados, eficiência energética da habitação, hábitos relacionados com a sustentabilidade ambiental).	INE	Inquérito Amostral	A definir	22	2025	Não periódico	Agregado doméstico privado e indivíduo	País	20-mar-26
14	300	ICOR - módulo regular sobre mercado de trabalho e habitação	Módulo regular dirigido aos agregados familiares em que vivem indivíduos com idade igual ou superior a 16 anos, para recolha de informação complementar relativa ao mercado de trabalho, escolaridade e habitação.	INE	Inquérito Amostral	A definir	22	2026	Trienal	Agregado doméstico privado e indivíduo	País	Em preparação
15	302	Inquérito à Situação Financeira das Famílias	O Inquérito à situação financeira das famílias (ISFF) realiza-se no âmbito de um projeto europeu, designado por Household Finance and Consumption Survey (HFCS), que tem como objetivo recolher informação sobre a situação financeira das famílias, de forma comparável nos países que constituem a área do euro. O projeto teve origem no Eurosistema e é coordenado pelo Banco Central Europeu (BCE), sendo a sua implementação descentralizada a nível nacional. No caso de Portugal, a realização do inquérito é da responsabilidade do Instituto Nacional de Estatística em parceria com o Banco de Portugal.	INE	Inquérito Amostral	8 500	400	2026	Trienal	Agregado doméstico privado e indivíduo	País	Em preparação
Cultura, Desporto e Lazer – Área 37												
16	315	Inquérito aos Museus	Inquérito que visa obter dados físicos e atividade desenvolvida (instalações, acervo e coleções, visitantes, atividades oferecidas, recursos humanos). Indicadores relevantes: ▶ Visitantes de museus por habitante (N.º) por localização geográfica; ▶ Museus (N.º) por localização geográfica; ▶ Visitantes (N.º) de museus por localização geográfica; ▶ Visitantes de museus por tipologia; ▶ Visitantes estrangeiros de museus por tipologia; ▶ Visitantes em grupos escolares de museus, por tipologia.	INE	Recenseamento (através de inquérito)	770	30	2025	Anual	Museu	Município	11-set-26

N.º Ord	CGA Cód. Área	Designação	Descrição da operação estatística/Outra atividade estatística	Entidade	Tipo de Operação Estatística	Nº Unidades Inquiridas	Nº Variáveis Inquiridas	Período de Referência	Periodicidade	Unidade de Observação	Nível de Desagregação Geográfica	Data de Disponibilização da Informação
1	2	3	4	5	6	7	8	9	10	11	12	13
17	315	Inquérito aos Jardins Zoológicos, Botânicos e Aquários	Inquérito que visa obter dados físicos e atividade desenvolvida (instalações, visitantes, atividades oferecidas, recursos humanos). Indicadores relevantes: ▶ Visitantes estrangeiros de jardins zoológicos, botânicos e aquários (N.º) por localização geográfica; ▶ Jardins zoológicos, botânicos e aquários (N.º) por localização geográfica; ▶ Visitantes (N.º) de jardins zoológicos, botânicos e aquários por localização geográfica; ▶ Visitantes de jardins zoológicos, botânicos e aquários, por tipologia; ▶ Visitantes estrangeiros de jardins zoológicos, botânicos e aquários, por tipologia; ▶ Visitantes em grupos escolares de jardins zoológicos, botânicos e aquários, por tipologia.	INE	Recenseamento (através de inquérito)	42	15	2025	Anual	Jardim zoológico, botânico e aquário	Município	29-mai-26
18	316	Inquérito às Galerias de Arte e outros espaços de Exposições Temporárias	Inquérito às galerias de arte e outros espaços sobre a atividade desenvolvida ao longo do ano, de forma a obter dados sobre o número de espaços, exposições, obras expostas, autores e características dos espaços. Indicadores relevantes: ▶ Galerias de arte e outros espaços de exposições temporárias (N.º) por localização geográfica; ▶ Visitantes (N.º) de galerias de arte e outros espaços de exposições temporárias por localização geográfica; ▶ Exposições de galerias de arte e outros espaços de exposições temporárias (N.º) por localização geográfica; ▶ Autores representados nas galerias de arte e outros espaços de exposições temporárias (N.º) por localização geográfica; ▶ Obras expostas em galerias de arte e outros espaços de exposições temporárias (N.º) por localização geográfica; ▶ Visitantes de galerias de arte e outros espaços de exposições temporárias por habitante (N.º) por localização geográfica.	INE	Recenseamento (através de inquérito)	1 270	12	2025	Anual	Galeria de arte e outros espaços de exposição	Município	30-jun-26
19	318	Inquérito aos Espetáculos ao Vivo	Inquérito às entidades que realizam espetáculos ao vivo (teatro, ópera, concertos de música clássica e ligeira, circo e outras modalidades) no que respeita à oferta (sessões), procura (bilhetes vendidos e oferecidos) e receitas. Indicadores relevantes: ▶ Espectadores de espetáculos ao vivo (N.º) por localização geográfica; ▶ Receitas de espetáculos ao vivo (€) por localização geográfica; ▶ Sessões (N.º) de espetáculos ao vivo por modalidade; ▶ Sessões (N.º) de espetáculos ao vivo por modalidade; ▶ Espectadores (N.º) de espetáculos ao vivo por modalidade; ▶ Espectadores de espetáculos ao vivo por habitante (N.º) por localização geográfica.	INE	Recenseamento (através de inquérito)	1 350	72	2025	Anual	Promotor de espetáculos ao vivo	Município	25-set-26

N.º Ord	CGA Cód. Área	Designação	Descrição da operação estatística/Outra atividade estatística	Entidade	Tipo de Operação Estatística	Nº Unidades Inquiridas	Nº Variáveis Inquiridas	Período de Referência	Periodicidade	Unidade de Observação	Nível de Desagregação Geográfica	Data de Disponibilização da Informação
1	2	3	4	5	6	7	8	9	10	11	12	13
20	321	Inquérito às Publicações Periódicas	Inquérito às publicações periódicas (jornais, revistas, boletins, anuários e outras) sobre as principais características e atividade desenvolvida ao longo do ano, de forma a obter informação sobre: número de publicações, edições, tiragem, circulação, exemplares vendidos e oferecidos, suporte de difusão, tipo de periodicidade, classificação das publicações, tempo da publicação, língua dominante, entidade proprietária. Indicadores relevantes: ▶ Publicações periódicas (N.º) por localização geográfica; ▶ Edições de publicações periódicas (N.º) por localização geográfica; ▶ Circulação total de publicações periódicas (N.º) por localização geográfica; ▶ Tiragem total de publicações periódicas (N.º) por localização geográfica; ▶ Exemplares vendidos de publicações periódicas (N.º) por localização geográfica; ▶ Publicações periódicas (N.º) por tipo de publicação; ▶ Edições de publicações periódicas (N.º) por tipo de publicação; ▶ Circulação total de publicações periódicas (N.º) por tipo de publicação; ▶ Tiragem total de publicações periódicas (N.º) por tipo de publicação.	INE	Recenseamento (através de inquérito)	990	14	2025	Anual	Publicação periódica	Município	14-out-26
21	322	Inquérito ao Financiamento das Atividades Culturais, Criativas e Desportivas pelas Câmaras Municipais	Inquérito anual às câmaras municipais, sobre as despesas efetuadas nos vários domínios culturais, nomeadamente, património cultural, bibliotecas e arquivos, artes visuais, artes do espetáculo, audiovisual e multimédia, arquitetura, publicidade, artesanato, atividades interdisciplinares e atividades desportivas. Indicadores relevantes: ▶ Despesas em cultura (€) dos municípios por localização geográfica; ▶ Despesas totais em jogos e desportos (€) dos municípios por localização geográfica; ▶ Despesas correntes em jogos e desportos (€) dos municípios por localização geográfica; ▶ Despesas de capital em jogos e desportos (€) dos municípios por localização geográfica.	INE	Recenseamento (através de inquérito)	308	235	2025	Anual	Câmara municipal	Município	30-out-26
22	324	Inquérito aos recintos de espetáculos	Inquérito dirigido a todos os exploradores de recintos de espetáculos que no ano de referência estavam em atividade e tinham licença concedida pela IGAC (Inspeção-Geral das Atividades Culturais).	INE	Recenseamento (através de inquérito)	Em estudo	17	2025	Bienal	Recinto de espetáculos	Município	30-jun-26

N.º Ord	CGA Cód. Área	Designação	Descrição da operação estatística/Outra atividade estatística	Entidade	Tipo de Operação Estatística	Nº Unidades Inquiridas	Nº Variáveis Inquiridas	Período de Referência	Periodicidade	Unidade de Observação	Nível de Desagregação Geográfica	Data de Disponibilização da Informação
1	2	3	4	5	6	7	8	9	10	11	12	13
Saúde e Incapacidades - Área 38												
23	330	Estatísticas dos Hospitais	<p>Divulgar resultados anuais sobre os recursos e a atividade dos hospitais com base em dados administrativos do Serviço Nacional de Saúde e dados de inquérito para os restantes hospitais.</p> <p>Indicadores relevantes:</p> <ul style="list-style-type: none"> ▶ Camas (N.º) dos hospitais por localização geográfica; ▶ Internamentos (N.º) nos hospitais por localização geográfica; ▶ Dias de internamento (N.º) nos hospitais por localização geográfica; ▶ Consultas externas médicas (N.º) na unidade de consulta externa dos hospitais por localização geográfica e especialidade da consulta; ▶ Pessoal ao serviço (N.º) nos hospitais por localização geográfica e tipo de pessoal ao serviço. 	INE	Recenseamento (através de inquérito e dados administrativos)	230	680	2025	Anual	Hospital (unidade local)	Município	14-dez-26
24	330	Unidades de Cuidados de Saúde Primários	<p>Apuramento de resultados estatísticos, não financeiros, sobre características gerais das unidades de cuidados de saúde primários, nomeadamente recursos e atividade desenvolvida, com base em dados administrativos apurados pelo Ministério da Saúde, pela Secretaria Regional da Saúde da Região Autónoma dos Açores e pelo Serviço de Saúde da Região Autónoma da Madeira.</p> <p>Indicadores relevantes:</p> <ul style="list-style-type: none"> ▶ Unidades funcionais (N.º) em cuidados de saúde primários por localização geográfica e tipo de unidade; ▶ Médicas/os por 1 000 habitantes (N.º) em cuidados de saúde primários por localização geográfica; ▶ Enfermeiras/os por 1 000 habitantes (N.º) em cuidados de saúde primários por localização geográfica; ▶ Atendimentos no serviço de urgência básica - SUB ou no serviço de atendimento permanente ou prolongado - SAP (N.º) em cuidados de saúde primários por localização geográfica; ▶ Consultas médicas (N.º) em cuidados de saúde primários por localização geográfica. 	INE	Recenseamento (através de dados administrativos)			2025	Anual	Unidade funcional de prestação de cuidados de saúde primários	Município	21-dez-26
25	331	Estatísticas das Farmácias	<p>Disponibilização de resultados anuais sobre farmácias, postos farmacêuticos móveis, medicamentos com autorização de introdução no mercado e quota de mercado do medicamento genérico, com base na informação enviada pelo INFARMED, pela Secretaria Regional de Saúde da RAA e Direção Regional de Saúde da RAM.</p> <p>Indicadores relevantes:</p> <ul style="list-style-type: none"> ▶ Farmácias e postos farmacêuticos móveis por 1 000 habitantes (N.º) por localização geográfica; ▶ Farmácias e postos farmacêuticos móveis (N.º) por localização geográfica e tipo de unidade local de farmácia. 	INE	Estudo estatístico			2025	Anual	Outro	Município	25-jun-26

N.º Ord	CGA Cód. Área	Designação	Descrição da operação estatística/Outra atividade estatística	Entidade	Tipo de Operação Estatística	Nº Unidades Inquiridas	Nº Variáveis Inquiridas	Período de Referência	Periodicidade	Unidade de Observação	Nível de Desagregação Geográfica	Data de Disponibilização da Informação
1	2	3	4	5	6	7	8	9	10	11	12	13
Saúde e Incapacidades - Área 38												
26	336	Inquérito Nacional de Saúde	Os resultados do Inquérito Nacional de Saúde (INS) permitem caracterizar a população residente com 15 ou mais anos em três grandes domínios: estado de saúde, cuidados de saúde e determinantes de saúde relacionadas com estilos de vida. A realização do INS 2025, tal como as duas edições anteriores realizadas em 2014 e em 2019, é regulamentada ao nível europeu, permitindo a comparação internacional dos resultados, e inclui questões de cariz nacional, preparadas em articulação técnica com o INSA. Em 2025, para a população infantil com menos de 15 anos, foi recolhido um módulo específico que visa conhecer os aspetos gerais de saúde e hábitos alimentares das crianças. O INS 2025 será realizado pelo Instituto Nacional de Estatística com base em plano amostral específico. Indicadores relevantes: ► Proporção da população com 18 ou mais anos com excesso de peso ou obesidade ► Proporção da população com 15 ou mais anos por condição perante o consumo de tabaco ► Proporção da população com 15 ou mais anos com prevalência de sintomas depressivos ► Estado de saúde da população com menos de 15 anos	INE	Inquérito amostral	22 000	359	2025 2025 - Módulo Crianças	Sexenal			24-jun-26 27-jul-26
Proteção Social - Área 39												
27	349	Inquérito às Associações de Socorros Mútuos	Inquérito anual às associações de socorros mútuos para caracterização económico-financeira das atividades de proteção social desenvolvidas por estas entidades e integração no exercício SEEPROS SEEPROS (Sistema Europeu de Estatísticas Integradas da Proteção Social).	INE	Recenseamento	90	254	2025	Anual	Empresa (associação de socorros mútuos)	Pais	Disponibilidade interna
Território - Área 45												
28	457	Desenvolvimento do sistema de informação do espaço urbano	Integração de informação para a construção de indicadores de caracterização de unidades territoriais de natureza urbana e manutenção e desenvolvimento de nomenclaturas associadas (e.g. Cidades Estatísticas, Tipologia de áreas urbanas (SEN); Grau de urbanização, Zonas urbanas funcionais, Áreas de mercado de trabalho (SEE)). LN, LUE, RN, Protocolo (com a Direção-Geral do Território)	INE				2025	Anual		Pais	Disponibilidade interna
29	459	Coesão territorial e serviços de interesse geral	Implementação do Projeto "Coesão Territorial e Serviços de Interesse Geral" que compreende a conceção e disponibilização dos produtos associados a OE do tipo estudo estatístico sob enquadramento do StatsLab, tirando partido do potencial da IND - Infraestrutura Nacional de Dados: • Indicadores de assimetria ao nível local e inter-regional (e.g. mercados da habitação, rendimento, ganho dos TCO, demografia, taxas de esforço e acessibilidades) • Carta de equipamentos e serviços sociais de interesse geral (e.g. Bombeiros, Hospitais, Museus, Ensino não superior, Ensino superior e Farmácias)	INE				2025		Várias Equipamento	NUTS III Município Equipamento Freguesia	12-nov-26 21-dez-26

N.º Ord	CGA Cód. Área	Designação	Descrição da operação estatística/Outra atividade estatística	Entidade	Tipo de Operação Estatística	Nº Unidades Inquiridas	Nº Variáveis Inquiridas	Período de Referência	Periodicidade	Unidade de Observação	Nível de Desagregação Geográfica	Data de Disponibilização da Informação
1	2	3	4	5	6	7	8	9	10	11	12	13
Ambiente – Área 46												
30	478	Sistemas Públicos Urbanos de Serviços de Águas (vertente física)	Aproveitamento de dados administrativos resultantes da recolha realizada pela ERSAR junto de entidades gestoras de sistemas urbanos de abastecimento de água e de drenagem, tratamento e rejeição de águas residuais.	INE	Estudo Estatístico	400	41	2025	Anual	Entidade gestora de serviços públicos de águas	NUTS III e Município	25/set/26
31	479	Estatísticas das despesas da administração central e regional em proteção do ambiente	Recolha anual de dados financeiros, efetuada através da análise dos documentos contabilísticos dos organismos da administração central e regional em atividades de gestão e proteção do ambiente. Variáveis de observação: rubricas das despesas.	INE	Estudo Estatístico	25	20	2025	Anual	Estado, órgão regional, serviço e fundo autónomo, administração central e regional	NUTS I	14/dez/26
32	481	Inquérito aos municípios – fins ambientais	Recolha de dados económicos junto dos municípios para caracterização do financiamento dos municípios nas atividades de proteção do ambiente.	INE	Recenseamento (através de inquérito)	308	181	2025	Anual	Município	Município	30/out/26
33	483	Inquérito às entidades gestoras de resíduos urbanos	Aproveitamento de dados administrativos resultantes da recolha realizada pela ERSAR, SREA e DREM junto de entidades gestoras de sistemas urbanos de gestão de resíduos.	INE	Estudo Estatístico	290	80	2025	Anual	Empresa	NUTS I	29/jul/26
34	484	Sistemas Públicos Urbanos de Serviços de Águas (vertente económico-financeira)	Aproveitamento de dados administrativos resultantes da recolha realizada pela ERSAR junto de entidades gestoras de sistemas urbanos de abastecimento de água e de drenagem, tratamento e rejeição de águas residuais.	INE	Estudo Estatístico	260	60	2025	Anual	Entidade gestora de serviços públicos de águas	País	30/jun/26
35	485	Inquérito às Entidades Detentoras de Corpos de Bombeiros	Inquérito realizado junto dos Corpos de Bombeiros e aproveitamento de dados administrativos, para obtenção de dados sobre emprego, ações realizadas e resultados financeiros.	INE	Recenseamento (através de inquérito)	475	75	2025	Anual	Entidades Detentoras de Corpos de Bombeiros	NUTS II	16/dez/26
36	486	Inquérito às Organizações não Governamentais de Ambiente	Inquérito a realizar junto das ONGA cuja atividade principal incida sobre a conservação da natureza, a defesa e valorização do ambiente, do património natural e/ou construído.	INE	Recenseamento (através de inquérito)	120	150	2025	Anual	ONGA	NUTS II	02/out/26
37	490	Inquérito às Empresas de Gestão e Proteção do Ambiente	Recolha de dados financeiros relativos às atividades de gestão e proteção do ambiente, junto das empresas da indústria. Indicadores relevantes: Investimentos (€) das empresas por localização geográfica, domínios de ambiente e setor de atividade económica.	INE	Inquérito amostral	5 770	103	2025	Anual	Empresa	NUTS II	16/dez/26
38	491	Inquérito ao Setor dos Bens e Serviços do Ambiente	Recolha de dados junto dos produtores de bens e serviços ambientais relativos às atividades de gestão da poluição e gestão de recursos.	INE	Recenseamento (através de inquérito)	1 400	253	2025	Anual	Empresa	País	16/dez/26
Contas Nacionais - Área 50												
39	524	Contas Regionais Provisórias(Base 2021)	As contas regionais provisórias correspondem a uma especificação regional dos agregados referentes ao total da economia baseados na versão provisória das contas nacionais anuais. A base 2021 das Contas Nacionais e Regionais tem o SEC 2010 como referência metodológica.	INE	Estudo Estatístico			2025	Anual		NUTS III	17/dez/26

N.º Ord	CGA Cód. Área	Designação	Descrição da operação estatística/Outra atividade estatística	Entidade	Tipo de Operação Estatística	Nº Unidades Inquiridas	Nº Variáveis Inquiridas	Período de Referência	Periodicidade	Unidade de Observação	Nível de Desagregação Geográfica	Data de Disponibilização da Informação
1	2	3	4	5	6	7	8	9	10	11	12	13
40	525	Contas Regionais Finais (Base 2021)	As contas regionais correspondem a uma especificação regional dos agregados referentes ao total da economia. A base 2021 das Contas Nacionais e Regionais tem o SEC 2010 como referência metodológica.	INE	Estudo Estatístico			2024	Anual		NUTS III	17/dez/26
41	535	Contas Económicas da Agricultura Regionais (Base 2021)	As contas económicas da agricultura regionais consistem na regionalização das contas económicas da agricultura, através do recurso a informação proveniente de inquéritos, registos administrativos, informações dos peritos e estimativas com vista a obter dados económicos regionais (NUTS II) relativos à agricultura.	INE	Estudo Estatístico			2025	Anual	Exploração agrícola	NUTS II	30/dez/26
42	543	Conta Satélite da Saúde	A conta satélite da saúde tem como objetivo principal avaliar os recursos económicos do país utilizados na prestação de serviços de cuidados de saúde. De uma maneira geral, procura medir a despesa total em cuidados de saúde, integrando as diferentes dimensões que constituem um Sistema Nacional de Saúde, ou seja, os prestadores de cuidados de saúde, os agentes financiadores e as funções de cuidados de saúde.	INE	Estudo estatístico			2025	Anual	Outro	País	01/jul/26
Conjuntura Económica e Preços - Área 51												
43	545	Inquérito Qualitativo de Conjuntura ao Comércio	Informação de carácter qualitativo sobre a atividade do comércio por grosso e a retalho, designadamente sobre a evolução das vendas, atividade, encomendas a fornecedores, emprego, nível de existências e preços venda e sobre os obstáculos à atividade. Informação quantitativa sobre as encomendas a fornecedores estrangeiros. Indicadores relevantes: ► Indicador de confiança (saldo de respostas extremas) do comércio por tipo de comércio.	INE	Inquérito Amostral	1 682	15	2025/2026	Mensal	Empresa	País	Penúltimo dia útil mês (n)
44	546	Inquérito Qualitativo de Conjuntura à Indústria Transformadora	Informação qualitativa sobre a atividade da indústria transformadora relativa a aspetos como a evolução da produção passada e futura, a carteira de encomendas, procura externa, procura interna, stock de produtos acabados e de matérias-primas, a evolução de preços do output e matérias-primas e aos principais obstáculos à produção. Informação quantitativa sobre a taxa de utilização da capacidade produtiva e o número de semanas de produção assegurada. Indicadores relevantes: ► Indicador de confiança (saldo de respostas extremas) da indústria transformadora.	INE	Inquérito Amostral	1 877	26	2025/2026	Mensal	Empresa	País	Penúltimo dia útil mês (n)
45	547	Inquérito Qualitativo de Conjuntura aos Serviços	Informação qualitativa sobre a atividade do setor, volume de vendas, carteira de encomendas, emprego, preços de prestação de serviços e principais obstáculos à atividade. Indicadores relevantes: ► Indicador de confiança (saldo de respostas extremas - valores corrigidos de sazonalidade) dos serviços.	INE	Inquérito Amostral	1 849	19	2025/2026	Mensal	Empresa	País	Penúltimo dia útil mês (n)

N.º Ord	CGA Cód. Área	Designação	Descrição da operação estatística/Outra atividade estatística	Entidade	Tipo de Operação Estatística	Nº Unidades Inquiridas	Nº Variáveis Inquiridas	Período de Referência	Periodicidade	Unidade de Observação	Nível de Desagregação Geográfica	Data de Disponibilização da Informação
1	2	3	4	5	6	7	8	9	10	11	12	13
46	548	Inquérito Qualitativo de Conjuntura à Construção e Obras Públicas	Informação qualitativa sobre a atividade do setor da construção nomeadamente no que respeita às vendas, à carteira de encomendas, emprego, preços de venda e aos principais obstáculos à atividade. Informação quantitativa sobre a taxa de utilização da capacidade produtiva e o número de meses de produção assegurada. Indicadores relevantes: ► Indicador de confiança (saldo de respostas extremas) da construção	INE	Inquérito Amostral	884	9	2025/2026	Mensal	Empresa	País	Penúltimo dia útil mês (n)
47	549	Inquérito Qualitativo de Conjuntura aos Consumidores	Informação mensal sobre a situação económica e financeira das famílias, a evolução dos preços, desemprego, poupança e aquisição de bens duradouros e as suas expectativas sobre a evolução da economia. Indicadores relevantes: ► Indicador de confiança dos consumidores (saldo de respostas extremas)	INE	Inquérito Amostral	2 437	16	2025/2026	Mensal	Indivíduo	País	Penúltimo dia útil do mês (n)
48	559	Índice de Preços no Consumidor (Base 2012)	Este índice mede a evolução mensal dos preços de um conjunto de bens e serviços considerados representativos da estrutura de despesa de consumo privado da população residente. O índice harmonizado de preços no consumidor é um indicador derivado que inclui a despesa dos não residentes em território económico e exclui a dos residentes no exterior. Exclui também os jogos e apostas. Indicadores relevantes: ► Índice de preços no consumidor (taxa de variação homóloga - Base 2012 - %) por consumo individual por objetivo ► Índice de preços no consumidor (taxa de variação mensal - Base 2012 - %) por consumo individual por objetivo ► Índice de preços no consumidor (taxa de variação média anual - Base 2012 - %) por consumo individual por objetivo ► Índice harmonizado de preços no consumidor (taxa de variação homóloga - %) por consumo individual por objetivo ► Índice harmonizado de preços no consumidor (taxa de variação mensal - %) por consumo individual por objetivo ► Índice harmonizado de preços no consumidor (taxa de variação média anual - %) por consumo individual por objetivo	INE	Inquérito Amostral	13 700	1 204	2025/2026	Mensal	Produto	NUTSII	mês (n) + 8 d.u.
49	561	Inquérito às Rendas de Habitação Social	Obtenção de informação para caracterização das condições contratuais de arrendamento. Apuramento de preços médios mensais para integração no índice de preços no consumidor. Informação intermédia para a produção de estatísticas oficiais (nacionais e comunitárias).	INE	Inquérito Amostral	Cerca de 700	48	2025/2026	Mensal	Alojamento	País	Disponibilidade interna
50	564	Índice de Preços de Produtos Agrícolas (Output)	Tratamento de informação de preços absolutos de produtos vegetais e animais com vista a, com base em metodologia definida a nível comunitário, calcular índices de preços agrícolas, mensais, trimestrais e anuais. Elaboração de previsões dos índices de preços anuais.	INE	Estudo Estatístico		2025 2025/2026	2025 (definit.) 2026 (prev.) 2025/2026	Anual Trimestral Mensal		País	27-fev-26 15-jul-26 13-nov-26 trim (n) + 45d
51	564	Preços de Produtos Agrícolas (Output)	Recolha e tratamento dos preços/cotações dos produtos agrícolas, por variedade, a nível regional, para a constituição de séries de preços absolutos, mensais e anuais.	INE	Inquérito Amostral e Procedimento Administrativo	516	2	2025 2025/2026	Anual Trimestral	Cooperativa; Org.públicos; Empresas; Assoc. de produtores	País	26-fev-25 trim (n) + 45d

N.º Ord	CGA Cód. Área	Designação	Descrição da operação estatística/Outra atividade estatística	Entidade	Tipo de Operação Estatística	Nº Unidades Inquiridas	Nº Variáveis Inquiridas	Período de Referência	Periodicidade	Unidade de Observação	Nível de Desagregação Geográfica	Data de Disponibilização da Informação
1	2	3	4	5	6	7	8	9	10	11	12	13
52	565	Índice de Preços dos Meios de Produção na Agricultura (Input)	Tratamento de informação de preços absolutos de bens de consumo corrente e de investimento na agricultura com vista a, com base em metodologia definida a nível comunitário, calcular índices de meios de produção na agricultura, mensais, trimestrais e anuais. Elaboração de previsões dos índices de preços anuais.	INE	Estudo Estatístico			2025 2025 (definit.) 2026 (prev.) 2025/2026	Anual Anual Anual Trimestral		País	27-fev-26 15-jul-26 13-nov-26 trim (n) + 45d
53	565	Preços dos Meios de Produção na Agricultura (Input)	Recolha e tratamento de preços de vários tipos de bens de consumo corrente e de investimento na agricultura, para constituir séries de preços absolutos, trimestrais e anuais.	INE	Inquérito Amostral e Procedimento Administrativo	69	2	2025 2025/2026	Anual Trimestral	Cooperativa; Org.públicos; Empresas; Assoc. de produtores	País	27-fev-26 trim (n) + 45d
54	567	Índices de Preços na Produção de Produtos Industriais	Cálculo de um índice de preços dos produtos com transações significativas ao nível da atividade industrial. Indicadores relevantes: ► Índices de preços na produção industrial nos mercados total, interno e externo - bruto (taxa de variação mensal - Base 2015 - %) por atividade econ. (CAE Rev.3); ► Índices de preços na produção industrial nos mercados total, interno e externo - bruto (taxa de variação homóloga - Base 2015 - %) por atividade econ. (CAE Rev.3); ► Índices de preços na produção industrial nos mercados total, interno e externo (taxa de variação média anual - Base 2015 - %) por atividade econ. (CAE Rev.3); ► Índices de preços na produção industrial nos mercados total, interno e externo (taxa de variação homóloga - Base 2015 - %) por agrupamento industrial.	INE	Inquérito Amostral	1 180	6	2025/2026	Mensal	Empresa	País	mês (n) + 17 d
55	575	Índices de Produção Industrial	Este indicador tem por objetivo medir no curto prazo a evolução real da produção do setor da indústria. Indicadores relevantes: ► Índice de produção industrial - corrigido da sazonalidade (taxa de variação homóloga - Base 2015 - %) por agrupamento industrial; ► Índice de produção industrial - corrigido da sazonalidade (taxa de variação mensal - Base 2015 - %) por atividade económica (CAE Rev.3); ► Índice de produção industrial - corrigido da sazonalidade (taxa de variação homóloga - Base 2015 - %) por atividade económica (CAE Rev.3); ► Índice de produção industrial - corrigido da sazonalidade (taxa de variação média anual - Base 2015 - %) por atividade económica (CAE Rev.3).	INE	Inquérito Amostral	1 797	18	2025/2026	Mensal	Empresa	País	mês (n)+30 d
56	576	Índices de produção na construção e obras públicas	Este indicador tem por objetivo medir no curto prazo a evolução real da produção do setor da construção. Indicadores relevantes: ► Índice de emprego na construção e obras públicas - bruto (taxa de variação homóloga - Base 2015 - %); ► Índice de produção na construção e obras públicas - corrigido da sazonalidade (taxa de variação homóloga trimestral - Base 2015 - %) por tipo de obra; ► Índice de produção na construção e obras públicas - corrigido da sazonalidade (taxa de variação em cadeia trimestral - Base 2015 - %) por tipo de obra.	INE	Inquérito Amostral	757	16	2025/2026	Mensal	Empresa	País	mês (n)+40 d

N.º Ord	CGA Cód. Área	Designação	Descrição da operação estatística/Outra atividade estatística	Entidade	Tipo de Operação Estatística	Nº Unidades Inquiridas	Nº Variáveis Inquiridas	Período de Referência	Periodicidade	Unidade de Observação	Nível de Desagregação Geográfica	Data de Disponibilização da Informação
1	2	3	4	5	6	7	8	9	10	11	12	13
57	577	Índices de Volume de Negócios, Emprego, Remunerações e horas trabalhadas no Comércio	Estes índices fornecem uma indicação do comportamento de curto prazo do volume de negócios do comércio a retalho. Constituem um indicador de evolução do consumo privado de bens. Indicadores relevantes: ▶ Índice de volume de negócios no comércio a retalho - corrigido da sazonalidade (taxa de variação homóloga - Base 2015 - %) por agrupamento do comércio a retalho; ▶ Índice de volume de negócios no comércio a retalho - corrigido da sazonalidade deflacionado (taxa de variação homóloga - Base 2015 - %) por agrupamento do comércio a retalho; ▶ Índice de volume de negócios no comércio a retalho - corrigido da sazonalidade (taxa de variação mensal - Base 2015 - %) por agrupamento do comércio a retalho; ▶ Índice de volume de negócios no comércio a retalho - corrigido da sazonalidade deflacionado (taxa de variação mensal - Base 2015 - %) por agrupamento do comércio a retalho.	INE	Inquérito Amostral	2 815	2	2025/2026	Mensal	Empresa	País	mês (n)+30 d
58	577	Índices de Volume de Negócios, Emprego, Remunerações e horas trabalhadas nos Serviços	Estes índices fornecem uma indicação sobre a evolução do volume de negócios para o setor dos serviços. Indicadores relevantes: ▶ Índice de volume de negócios nos serviços - bruto (taxa de variação homóloga - Base 2015 - %) por atividade económica (CAE Rev.3).	INE	Inquérito Amostral	3 058	2	2025/2026	Mensal	Empresa	País	mês (n)+40 d
59	577	Índices de Volume de Negócios, Emprego, Remunerações e horas trabalhadas na Indústria	Estes índices fornecem uma indicação do comportamento de curto prazo do volume de negócios da indústria. Indicadores relevantes: ▶ Índice de volume de negócios na indústria - bruto (taxa de variação homóloga - Base 2015 - %) por atividade económica (CAE Rev.3); ▶ Índice de volume de negócios na indústria no mercado interno - bruto (taxa de variação homóloga - Base 2015 - %) por atividade económica (CAE Rev.3); ▶ Índice de volume de negócios na indústria no mercado externo - bruto (taxa de variação homóloga - Base 2015 - %) por atividade económica (CAE Rev.3); ▶ Índice de emprego na indústria - bruto (taxa de variação homóloga - Base 2015 - %) por atividade económica (CAE Rev.3).	INE	Inquérito Amostral	2 645	10	2025/2026	Mensal	Empresa	País	mês (n)+38 d
Empresas - Área 52												
60	605	Inquérito ao Sourcing e às Cadeias de Valor Globais	Estudar as práticas de globalização económica das empresas, visando a recolha de informação sobre as funções de negócio, as práticas de sourcing internacional e as cadeias de valor globais das empresas.	INE	Inquérito amostral	1 500	170	2024-2026	Trienal	Empresa	País	Em preparação

N.º Ord	CGA Cód. Área	Designação	Descrição da operação estatística/Outra atividade estatística	Entidade	Tipo de Operação Estatística	Nº Unidades Inquiridas	Nº Variáveis Inquiridas	Período de Referência	Periodicidade	Unidade de Observação	Nível de Desagregação Geográfica	Data de Disponibilização da Informação
1	2	3	4	5	6	7	8	9	10	11	12	13
61	601	Inquérito à Locação Operacional	Recolher informação que permita continuar a produzir Estatísticas das Empresas e Contas Nacionais consistentes com os atuais conceitos e metodologias e comparáveis com a informação anteriormente produzida, eliminando o impacto e as inconsistências que a aplicação da IFRS 16 introduziu, a partir de 1 de janeiro de 2019. Com a aplicação da norma IFRS 16, as locações anteriormente consideradas operacionais passaram a ter um registo contabilístico igual ao das locações financeiras. O inquérito pretende recolher informação das Locações Operacionais para corrigir as inconsistências criadas pela aplicação da norma.	INE	Inquérito amostral	A definir	A definir	2025		Empresa	País	Disponibilidade interna
62	607	Inquérito Trimestral às Empresas não Financeiras	Recolha, controlo de qualidade e apuramento de indicadores de evolução trimestral sobre a estrutura patrimonial, fluxos de atividade económica e transações com o exterior das empresas portuguesas, por referência a um painel representativo por agregados de atividades económicas e dimensão do emprego. Informação intermédia para a produção de estatísticas oficiais (nacionais e comunitárias).	INE	Inquérito Amostral	4 200	109	2025/2026	Trimestral	Empresa	País	Disponibilidade interna
Administrações Públicas - Área 54												
63	624	Estatísticas das Administrações Públicas	Recolha e tratamento de dados primários com origem nas Contas de Gerência, Balanços, Demonstração de resultados dos organismos pertencentes aos subsectores das Administrações Públicas, Serviços Autónomos da Administração Central e Local, Fundos Autónomos, Câmaras Municipais, Juntas de Freguesia e outros. Informação com base em fontes administrativas, complementada com dois questionários dirigidos aos Municípios (pessoal ao serviço e construção por administração direta). Informação intermédia para a produção de estatísticas oficiais (nacionais e comunitárias).	INE	Recenseamento (através de inquérito e dados administrativos)			2025	Anual	Organismo da Administração Pública	País	Disponibilidade interna
64	625	Contas Trimestrais das Administrações Públicas	Tratamento de dados trimestrais das Administrações Públicas com vista à compilação das contas não financeiras trimestrais das administrações públicas. Informação intermédia para a produção de estatísticas oficiais (nacionais e comunitárias). Informação disponibilizada no âmbito das Contas Trimestrais dos Setores Institucionais (não financeiras).	INE	Estudo Estatístico			2025/2026	Trimestral	Organismo da Administração Pública	País	trim (n) + 85 d
65	627	Procedimento dos Défices Excessivos (PDE)	Compilação da informação das administrações públicas com vista à determinação do saldo entre receitas e despesas e outra informação complementar, para efeitos da notificação relativa ao procedimento dos défices excessivos.	INE	Estudo Estatístico			2025 (1.ª not.) 2025 (2.ª not.)	Anual	Organismo da Administração Pública	País	26-mar-26 23-set-26

N.º Ord	CGA Cód. Área	Designação	Descrição da operação estatística/Outra atividade estatística	Entidade	Tipo de Operação Estatística	Nº Unidades Inquiridas	Nº Variáveis Inquiridas	Período de Referência	Periodicidade	Unidade de Observação	Nível de Desagregação Geográfica	Data de Disponibilização da Informação
1	2	3	4	5	6	7	8	9	10	11	12	13
Comércio internacional de Bens - Área 57												
66	632	Estatísticas Correntes do Comércio Extracomunitário	<p>Recolha, tratamento e difusão da informação relativa às trocas de bens com países terceiros (extra-UE), constantes nos documentos únicos enviados ao INE pelas estâncias aduaneiras de todo o país.</p> <p>Indicadores relevantes:</p> <ul style="list-style-type: none"> ▶ Importações (€) de bens por local de origem e atividade económica (CAE Rev.2.1 e CAE Rev.3); ▶ Importações (€) de bens por local de origem e tipo de bens (CGCE); ▶ Importações (€) de bens por local de origem e tipo de bens (NC8); ▶ Exportações (€) de bens por local de destino e tipo de bens (NC8); ▶ Exportações (€) de bens por local de destino e tipo de bens (CGCE); ▶ Exportações (€) de bens por local de destino e atividade económica (CAE Rev.2.1 e CAE Rev.3). 	INE	Recenseamento (através de dados administrativos)	100 000	28	2025 2025/2026 2025/2026	Anual (def.) Trimestral (estimativas rápidas) Mensal	Outro	País/ Município (informação por sede do operador)	7-ago-26 mês (n) + 40 d trim(n) + 30 d
67	633	Estatísticas Correntes do Comércio Intracomunitário	<p>Recolha, tratamento e difusão da informação obtida pelo INE junto dos operadores e terceiros declarantes do comércio intra-UE. Cálculo, análise e envio das estimativas CECIT para utilização das contas nacionais trimestrais.</p> <p>Indicadores relevantes:</p> <ul style="list-style-type: none"> ▶ Importações (€) de bens por local de origem e atividade económica (CAE Rev.2.1 e CAE Rev.3); ▶ Importações (€) de bens por local de origem e tipo de bens (CGCE); ▶ Importações (€) de bens por local de origem e tipo de bens (NC8); ▶ Exportações (€) de bens por local de destino e tipo de bens (NC8); ▶ Exportações (€) de bens por local de destino e tipo de bens (CGCE); ▶ Exportações (€) de bens por local de destino e atividade económica (CAE Rev.2.1 e CAE Rev.3); ▶ Proporção de exportações de bens de alta tecnologia (%) por localização geográfica; ▶ Taxa de cobertura das importações pelas exportações (%) por localização geográfica. 	INE	Inquérito Amostral	16 000	18	2025 2025/2026 2025/2026	Anual (def.) Trimestral (estimativas rápidas) Mensal	Empresa	País/ Município (informação por sede do operador)	7-ago-26 mês (n) + 40 d trim(n) + 30 d

N.º Ord	CGA Cód. Área	Designação	Descrição da operação estatística/Outra atividade estatística	Entidade	Tipo de Operação Estatística	Nº Unidades Inquiridas	Nº Variáveis Inquiridas	Período de Referência	Periodicidade	Unidade de Observação	Nível de Desagregação Geográfica	Data de Disponibilização da Informação
1	2	3	4	5	6	7	8	9	10	11	12	13
Agricultura e Floresta – Área 60												
68	647	Inquérito à Estrutura das Explorações Agrícolas	Inquérito por amostragem às explorações agrícolas, sobre a totalidade dos dados estruturais.	INE	Inquérito Amostral	33 000	1 285	2026	Trienal	Exploração agrícola	Região Agrária/NUTS II	Em preparação
69	657	Estatísticas da Produção Vegetal	Recolha e sistematização da informação a partir de inquéritos e de informações administrativas para o estabelecimento de um quadro anual com as áreas e produções das principais culturas agrícolas. Indicadores relevantes: ► Produção vinícola declarada em mosto (hl) pelo produtor por local de vinificação e qualidade e cor do vinho ► Produção vinícola declarada em vinho (hl) pelo produtor por local de vinificação e qualidade e cor do vinho	INE / DRAPs	Estudo Estatístico	276	260	2025	Anual	Exploração agrícola, Empresa; Viveiro; Cooperativa	Região Agrária/NUTS II	15/jul/26
70	671	Inquérito aos Aviários de Produção de Ovos para Consumo	Recolha e tratamento de dados com vista ao cálculo da produção de ovos para consumo. Informação disponibilizada no boletim mensal de agricultura e pescas.	INE	Recenseamento (através de inquérito)	93	4	2025/2026	Mensal	Aviário	País	mês (n+2) + 15 d.u.
71	671	Inquérito aos Aviários de Multiplicação e Incubadoras	Recolha e tratamento de dados sobre a produção de ovos de incubação e pintos do dia e estabelecimento de previsões de produção.	INE	Recenseamento (através de inquérito)	49	12	2025/2026	Mensal	Aviário	País	mês (n+2) + 15 d.u.
72	672	Inquérito à Recolha, Tratamento e Transformação do Leite	Recolha e tratamento de informação sobre quantidade de leite recolhido, produtos lácteos produzidos nas fábricas de lacticínios, e quantidades de manteiga e leite em pó magro obtidos.	INE	Recenseamento (através de inquérito)	340	124	2025 (provisórios) 2025	Anual	Empresa	País	26-jun-26 28-set-26
73	672	Leite de Vaca e Produtos Lácteos	Inquérito exaustivo às unidades de recolha e/ou transformação de leite de vaca.	INE	Recenseamento (através de inquérito)	139	26	2025/2026	Mensal	Empresa	País	mês (n+2) + 15 d.u.
74	673	Estatísticas da Produção Animal	Determinação das produções animais com base em diversas fontes de informação, incluindo inquéritos. Indicadores relevantes: ► Produção de carne (t) por tipo de carnes ► Produção de ovos (t) por tipo de ovos	INE	Estudo Estatístico	209	26	2025 (provisórios) 2025	Anual	Produção animal	País	29-jun-26 28-set-26
75	674	Estatísticas do Gado Abatido e Aprovado para Consumo	Recolha e tratamento de informação sobre o número de cabeças e o peso limpo do gado abatido.	INE	Recenseamento (através de inquérito)	99	18	2025/2026	Mensal	Matadouros	Região Agrária/NUTS II	mês (n+2) + 15 d.u.
76	675	Inquérito ao Abate de Aves e Coelho aprovado para consumo	Recolha e tratamento de dados sobre o número de cabeças e o peso limpo de aves e coelhos abatidos e para o cálculo da produção de carne das principais espécies avícolas, assim como dos coelhos.	INE	Recenseamento (através de inquérito)	46	17	2025/2026	Mensal	Centros de Abate	Região Agrária/NUTS II	mês (n+2) + 15 d.u.
77	688	Estatísticas Florestais	Recolha e tratamento de informação sobre a estrutura da floresta nacional e a produção dos principais produtos florestais. Compilação, harmonização e publicação de dados sobre as superfícies e produções florestais. Indicadores relevantes: ► Incêndios florestais (N.º) por localização geográfica ► Superfície ardida (ha) por localização geográfica e tipo de superfície ardida	INE	Estudo Estatístico	65	17	2025	Anual	Unidade produção florestal	Região agrícola	30/jul/26

N.º Ord	CGA Cód. Área	Designação	Descrição da operação estatística/Outra atividade estatística	Entidade	Tipo de Operação Estatística	Nº Unidades Inquiridas	Nº Variáveis Inquiridas	Período de Referência	Periodicidade	Unidade de Observação	Nível de Desagregação Geográfica	Data de Disponibilização da Informação
1	2	3	4	5	6	7	8	9	10	11	12	13
78	690	Estatísticas do Desperdício Alimentar	Estudo estatístico que tem como objetivo a medição do desperdício alimentar. A quantificação do desperdício alimentar torna-se necessária para melhor compreender a magnitude e a localização do desperdício alimentar, assim como para medir a eficácia da prevenção. Abordar a questão da medição constitui um passo importante para garantir uma melhor definição, priorização e direcionamento dos esforços de prevenção, além de permitir o acompanhamento do progresso na redução do desperdício alimentar ao longo do tempo.	INE	Estudo Estatístico			2025	Anual	LUE e Comissão Nacional de Combate ao Desperdício Alimentar	País	1-jul-26
Pescas – Área 61												
79	694	Estatística Mensal da Pesca	Recolha e tratamento de dados provenientes de actos administrativos. Disponibilizar informação nacional sobre as descargas em portos nacionais segundo as variáveis: "Quantidade", "Valor" e "Preço Médio".	INE	Estudo Estatístico			2025/2026	Mensal	Embarcação de pesca	NUTS II	mês(n)+52 d
80	694	Estatística Anual da Pesca	Recolha e tratamento de dados provenientes de atos administrativos ou por via de inquéritos.	INE	Estudo Estatístico	200	50	2025	Anual	Embarcação de pesca	NUTS II	28/mai/26
Indústria e Energia - Área 65												
81	701	Inquérito Anual à Produção Industrial	Observação das empresas que representam 90% da produção de cada ramo de atividade. Recolha de informação sobre a produção (quantidade e valor) com base numa lista de produtos com cerca de 5000 posições, compras de matérias-primas e consumos de fontes energéticas por ramo de atividade. É utilizada uma codificação compatível com a NC-lista PRODCOM. Indicadores relevantes: ▶ Produtos produzidos na indústria transformadora por tipo de produto (por CAE Rev.4); ▶ Produtos vendidos na indústria transformadora por tipo de produto (por CAE Rev.4); ▶ Produtos vendidos (€) da indústria transformadora por tipo de produto (por CAE Rev.4).	INE	Inquérito Amostral	6 000	23 000	2025 (provisórios) 2025	Anual	Empresa	País	7-jul-26 16-dez-26
Construção e Habitação - Área 66												
82	718	Inquérito às Operações de Loteamento Urbano	Operação estatística implementada com o objetivo de sistematizar no contexto da produção estatística oficial o conjunto de elementos informativos inerentes aos procedimentos administrativos de licenciamento das operações de loteamento urbano. Informação intermédia para a produção de estatísticas oficiais (nacionais e da UE).	INE	Recenseamento	308	115	2025/2026	Mensal	Loteamento urbano	Freguesia	Disponibilidade interna

N.º Ord	CGA Cód. Área	Designação	Descrição da operação estatística/Outra atividade estatística	Entidade	Tipo de Operação Estatística	Nº Unidades Inquiridas	Nº Variáveis Inquiridas	Período de Referência	Periodicidade	Unidade de Observação	Nível de Desagregação Geográfica	Data de Disponibilização da Informação
1	2	3	4	5	6	7	8	9	10	11	12	13
83	718	Estatísticas das Obras Concluídas	Inquérito exaustivo realizado junto das câmaras municipais, para apuramento trimestral do número de obras concluídas, ao nível total e por tipo de destino. Complementarmente é recolhida informação junto dos proprietários das obras. Indicadores relevantes: ► Edifícios concluídos (N.º) por localização geográfica, tipo de obra e destino da obra; ► Fogos concluídos (N.º) em construções novas para habitação familiar por localização geográfica e tipologia do fogo; ► Edifícios de habitação familiar clássica (parque habitacional - N.º) por localização geográfica; ► Alojamentos familiares clássicos (parque habitacional - N.º) por localização geográfica; ► Superfície total das obras concluídas (m²) por localização geográfica e tipo de obra.	INE	Recenseamento	10 000	25	2025/2026	Trimestral	Edifício	Freguesia	trim (n)+75 d
84	718	Inquérito aos Trabalhos de Remodelação de Terrenos	Operação estatística baseada no processamento mensal de dados das licenças e autorizações deste tipo de operações urbanísticas, que visam a transformação dos solos por forma a permitir a sua afetação a determinadas funções específicas (parques de campismo, campos de golfe, etc.). Informação intermédia para a produção de estatísticas oficiais (nacionais e da UE).	INE	Recenseamento	308	38	2025/2026	Mensal	Terreno	Freguesia	Disponibilidade interna
85	718	Inquérito aos Projectos de Obras de Edificação e de Demolição de Edifícios	Inquérito mensal às câmaras municipais para recolha de informação relativa a licenças, autorizações, comunicações prévias, pareceres prévios e projetos municipais de obras de edificação e de demolição de edifícios. Indicadores relevantes: ► Edifícios licenciados (N.º) por localização geográfica, tipo de obra e destino da obra; ► Fogos licenciados (N.º) em construções novas para habitação familiar por localização geográfica e tipologia do fogo; ► Fogos licenciados (N.º) em construções novas para habitação familiar por localização geográfica e entidade promotora; ► Edifícios licenciados (N.º) por localização geográfica e tipo de obra ► Edifícios licenciados (N.º) por localização geográfica, tipo de obra e destino da obra; ► Fogos licenciados (N.º) em construções novas para habitação familiar por localização geográfica e tipologia do fogo.	INE	Recenseamento	308	115	2025/2026	Mensal	Edifício	Freguesia	mês (n)+40 d
86	718	Inquérito às Alterações de Utilização de Edifícios	Operação estatística de inquérito aos alvarás de licença/autorização de utilização dos edifícios e frações autónomas com vista a obter dados referentes à reafecção desses bens imóveis a novas funções (habitação, agricultura e pesca, indústria, turismo, serviços comerciais, serviços não comerciais e usos gerais). Informação intermédia para a produção de estatísticas oficiais (nacionais e da UE).	INE	Recenseamento	308	38	2025/2026	Mensal	Edifício	Freguesia	Disponibilidade interna
87	722	Inquérito Anual às Empresas de Construção	Inquérito anual que recolhe informação específica sobre o valor dos trabalhos de construção e respetivos materiais utilizados, como complemento à informação contabilística anual, necessária quer a nível nacional para as contas nacionais, quer por imposição de regulamento comunitário das estatísticas estruturais das empresas.	INE	Inquérito Amostrai	3 700	125	2025	Anual	Empresa	NUTS II	21/dez/26

N.º Ord	CGA Cód. Área	Designação	Descrição da operação estatística/Outra atividade estatística	Entidade	Tipo de Operação Estatística	Nº Unidades Inquiridas	Nº Variáveis Inquiridas	Período de Referência	Periodicidade	Unidade de Observação	Nível de Desagregação Geográfica	Data de Disponibilização da Informação
1	2	3	4	5	6	7	8	9	10	11	12	13
Comércio Interno - Área 70												
88	725	Inquérito às Empresas de Comércio - IECOM	<p>Inquérito anual essencialmente para obtenção de informação específica sobre discriminação de vendas por produtos, por imposição de regulamento comunitário das estatísticas estruturais das empresas e para resposta às necessidades nacionais de informação sobre a atividade do comércio automóvel e do comércio por grosso e a retalho.</p> <p>Indicadores relevantes:</p> <ul style="list-style-type: none"> ▶ Distribuição do volume de negócios (%) das empresas de comércio, manutenção e reparação de veículos automóveis e motociclos por Tipo de produto; ▶ Distribuição do volume de negócios (%) das empresas de comércio por grosso, exceto de veículos automóveis e motociclos por Tipo de produto; ▶ Distribuição do volume de negócios (%) das empresas de comércio a retalho, exceto de veículos automóveis e motociclos por Tipo de produto; ▶ Estrutura das vendas (%) das empresas de comércio por regiões NUTS II da sede, segundo as divisões de comércio (secção G da CAE Rev.3). 	INE	Inquérito Amostral	6 600	200	2025	Anual	Empresa	Pais	21-dez-26
89	726	Inquérito às Unidades Comerciais de Dimensão Relevante	<p>Caracterizar as unidades comerciais de dimensão relevante dos setores de comércio a retalho alimentar e misto (grupo 471), de retalho alimentar especializado (grupo 472) e de retalho especializado não alimentar (grupos 474, 475, 476 e 477), bem como conhecer a sua estrutura de vendas por produtos.</p> <p>Indicadores relevantes:</p> <ul style="list-style-type: none"> ▶ Pessoal ao serviço (N.º) nas unidades comerciais de dimensão relevante por localização geográfica, setor de atividade económica e sexo; ▶ Unidades comerciais de dimensão relevante (N.º) por localização geográfica e setor de atividade económica; ▶ Volume de vendas (€) das unidades comerciais de dimensão relevante por localização geográfica e setor de atividade económica; ▶ Volume de negócios (€) das unidades comerciais de dimensão relevante por localização geográfica e setor de atividade económica. 	INE	Recenseamento (através de inquérito e dados administrativos)	4 400	265	2025	Anual	Estabelecimento	NUTS II	2-dez-26

N.º Ord	CGA Cód. Área	Designação	Descrição da operação estatística/Outra atividade estatística	Entidade	Tipo de Operação Estatística	Nº Unidades Inquiridas	Nº Variáveis Inquiridas	Período de Referência	Periodicidade	Unidade de Observação	Nível de Desagregação Geográfica	Data de Disponibilização da Informação
1	2	3	4	5	6	7	8	9	10	11	12	13
Transportes - Área 71												
90	753	Inquérito ao Transporte Marítimo de Passageiros e Mercadorias	<p>Recolha e tratamento de dados sobre transporte marítimo de passageiros e mercadorias bem como do movimento e características das embarcações</p> <p>Indicadores relevantes:</p> <ul style="list-style-type: none"> ▶ Mercadorias carregadas (t) por porto declarante e tipo de carga ▶ Mercadorias descarregadas (t) por porto declarante e tipo de carga ▶ Movimento de passageiros (N.º) por porto declarante e local de origem/ destino ▶ Mercadorias carregadas (t) por local de origem ou destino e tipo de carga ▶ Mercadorias descarregadas (t) por local de origem ou destino e tipo de carga ▶ Movimento de passageiros (N.º) por porto declarante, tipo de movimento de passageiros e nacionalidade de registo da embarcação 	INE	Recenseamento	20	32	2025 2025/2026	Anual Mensal	Portos	País	31-ago-26 mês (n) + 60 d
Turismo - Área 73												
91	775	Inquérito à Permanência de Campistas nos Parques de Campismo	Recolha, tratamento e divulgação de informação sobre a ocupação em parques de campismo, número de campistas e dormidas por países de residência habitual e tipo de equipamento.	INE	Recenseamento	290	7	2025 2025 2025/2026	Anual Mensal Trimestral	Estabelecimento	NUTS II	9-jul-26 mês (n) + 30 d trimestre (n) + 45 d
92	775	Inquérito à Permanência de Colonos nas Colónias de Férias	Recolha, tratamento e divulgação de informação sobre capacidade nas colónias de férias e pousadas da juventude, bem como sobre hóspedes, dormidas, estada média e países de residência habitual dos hóspedes.	INE	Recenseamento	90	6	2025 2025 2025/2026	Anual Mensal Trimestral	Estabelecimento	NUTS II Município	9-jul-26 mês (n) + 30 d trimestre (n) + 45 d
93	775	Inquérito à Permanência de Hóspedes na Hotelaria e outros alojamentos	Recolha, tratamento e divulgação de informação sobre tipos e categorias dos estabelecimentos de alojamento turístico, capacidade, taxas de ocupação e proveitos, bem como sobre o movimento de hóspedes, dormidas, estada média e países de residência habitual dos hóspedes.	INE	Recenseamento	12 200	40	2025 2025 2025/2026	Anual Mensal Trimestral	Estabelecimento	NUTS II Município	9-jul-26 mês (n) + 30 d mês (n) + 45 d trimestre (n) + 45 d
94	776	Inquérito às Deslocações dos Residentes	<p>Inquérito dirigido às famílias, inquirindo todos os indivíduos residentes nas unidades de alojamento selecionadas, tendo por objetivo caracterizar os viajantes, deslocações de 1 só dia, e as viagens por motivos de: lazer, recreio e férias; profissionais e de negócios; visita a familiares e amigos; e outros. Inquérito com vagas de recolha mensais e período de referência trimestral.</p> <p>Indicadores relevantes:</p> <ul style="list-style-type: none"> ▶ Viagens (N.º) feitas pelos turistas por Sexo e Destino da viagem; ▶ Viagens (N.º) feitas pelos turistas por Sexo e Motivo da viagem; ▶ Viagens (N.º) feitas pelos turistas por Sexo e Meio de transporte utilizado; ▶ Turistas residentes (N.º) por Local de residência e Sexo; ▶ Turistas residentes (%) por Local de residência e Condição perante o trabalho; ▶ Turistas residentes (N.º) por Local de residência e Grupo etário; ▶ Turistas residentes (%) por Local de residência e Nível de escolaridade. 	INE	Inquérito Amostral	13 500	120	2025 2025/2026	Anual Trimestral	Indivíduo	NUTS II	9-jul-26 trim (n) + 120 d

N.º Ord	CGA Cód. Área	Designação	Descrição da operação estatística/Outra atividade estatística	Entidade	Tipo de Operação Estatística	Nº Unidades Inquiridas	Nº Variáveis Inquiridas	Período de Referência	Periodicidade	Unidade de Observação	Nível de Desagregação Geográfica	Data de Disponibilização da Informação
1	2	3	4	5	6	7	8	9	10	11	12	13
Serviços Especializados - Área 74												
95	784	Inquérito aos Serviços Prestados às Empresas	<p>Recolha, tratamento e divulgação da informação dos principais indicadores sobre as empresas prestadoras de serviços, incluindo a caracterização dos seguintes oito tipos de serviços prestados: informática; atividades jurídicas; contabilidade, auditoria e consultoria; arquitetura e engenharia; ensaios e análises técnicas; publicidade; estudos de mercado e sondagens de opinião; atividades de emprego.</p> <p>Indicadores relevantes:</p> <ul style="list-style-type: none"> ▶ Prestação de serviços (€) por tipo de serviço prestado nas atividades de contabilidade, auditoria e consultoria da empresa, por localização geográfica (país) ▶ Prestação de serviços (€) por tipo de serviço prestado nas atividades de informática na empresa, por localização geográfica (país) ▶ Prestação de serviços (€) por tipo de serviço prestado nas atividades de arquitetura, engenharia e técnicas afins da empresa, por localização geográfica (país) ▶ Prestação de serviços (€) por tipo de serviço prestado nos serviços de publicidade da empresa, por localização geográfica (país) 	INE	Inquérito Amostral	4 600	170	2025	Anual	Empresa	NUTS II	18-dez-26
Ciência e Tecnologia - Área 80												
Sociedade de Informação - Área 81												
96	797	Inquérito à Utilização das Tecnologias da Informação e Comunicação na Administração Pública	<p>Inquérito aos organismos da administração pública (central e regional) sobre o acesso, penetração e utilização das tecnologias de informação e da comunicação.</p> <p>Indicadores relevantes:</p> <ul style="list-style-type: none"> ▶ Banda larga/velocidade de ligação à internet; ▶ Comércio eletrónico - encomendas de bens e/ou serviços através da internet ou de outras redes de computadores; ▶ Serviços de computação em nuvem e Big Data; ▶ Recursos humanos afetos às TIC; ▶ Transformação digital na administração pública; ▶ Segurança nas TIC (cibersegurança) na administração pública. 	DGEEC/MED MCTES	Recenseamento	399	326 (aprox.)	2025	Anual	Organismos da Administração Pública Central e da Administração Pública Regional	País	15/mai/26
97	797	Inquérito à Utilização das Tecnologias da Informação e Comunicação pelas Câmaras Municipais	<p>Inquérito às câmaras municipais sobre o acesso, penetração e utilização das tecnologias de informação e da comunicação.</p> <p>Indicadores relevantes:</p> <ul style="list-style-type: none"> ▶ Banda larga/velocidade de ligação à internet; ▶ Comércio eletrónico - encomendas de bens e/ou serviços através da internet ou de outras redes de computadores; ▶ Serviços de computação em nuvem e Big Data; ▶ Recursos humanos afetos às TIC; ▶ Transformação digital nas Câmaras Municipais; ▶ Segurança nas TIC (cibersegurança) nas Câmaras Municipais. 	DGEEC/MED MCTES	Recenseamento	308	346 (aprox.)	2025	Anual	Câmaras Municipais	País	15/mai/26

N.º Ord	CGA Cód. Área	Designação	Descrição da operação estatística/Outra atividade estatística	Entidade	Tipo de Operação Estatística	Nº Unidades Inquiridas	Nº Variáveis Inquiridas	Período de Referência	Periodicidade	Unidade de Observação	Nível de Desagregação Geográfica	Data de Disponibilização da Informação
1	2	3	4	5	6	7	8	9	10	11	12	13
98	798	Inquérito às Utilizações das Tecnologias da Informação e Comunicação nas Famílias	<p>Inquérito anual junto das famílias e dos indivíduos para recolha de informação sobre a posse e uso de tecnologias da informação (posse e uso de computador e acesso e uso da internet, entre outras).</p> <p>Indicadores relevantes:</p> <ul style="list-style-type: none"> ▶ Proporção de indivíduos que utilizam computador (%) por local de residência; ▶ Proporção de indivíduos que utilizam internet (%) por local de residência; ▶ Proporção de agregados domésticos privados com computador (%) por local de residência; ▶ Proporção de agregados domésticos privados com ligação à internet em casa (%) por local de residência; ▶ Proporção de agregados domésticos privados com ligação à internet através de banda larga (%) por local de residência. 	INE	Inquérito Amostral	A definir	A definir	2026	Anual	Agregado doméstico privado e indivíduo	Nuts I	20-nov-26
99	799	Inquérito às Utilizações das Tecnologias da Informação e Comunicação nas Empresas	<p>Inquérito anual junto das empresas para recolha de informação sobre o uso de tecnologias da informação e comunicação e práticas de comércio eletrónico.</p> <p>Indicadores relevantes:</p> <ul style="list-style-type: none"> ▶ Proporção de empresas com 10 e mais pessoas ao serviço que utilizam computador (%) por atividade económica (secção - CAE Rev.3) ▶ Proporção de empresas com 10 e mais pessoas ao serviço com ligação à internet (%) por atividade económica (secção - CAE Rev.3) ▶ Proporção de empresas com 10 e mais pessoas ao serviço com presença na internet (%) por atividade económica (secção - CAE Rev.3) ▶ Proporção de empresas com 10 e mais pessoas ao serviço com ligação à internet através de banda larga (%) por atividade económica (secção - CAE Rev.3) 	INE	Inquérito Amostral	7 400	120	2026	Anual	Empresa	País	30-nov-26

Notas:

Coluna 1: Número de ordem.

Coluna 2: Código da Classificação Geral das Atividades atribuída.

Colunas 3 e 4: Designação e descrição da operação estatística/outra atividade estatística, cujos conceitos associados são:

- Operação estatística – Atividade estatística enquadrada numa metodologia estatística pré-definida, englobando os processos de recolha, tratamento, análise e difusão de dados respeitantes a características de uma população;
- Outra Atividade estatística – Atividade estatística que não se enquadre na definição anterior, como por exemplo: Atividade que contribua para a produção estatística, nomeadamente fonte de informação administrativa;
- Desenvolvimento de sistemas de informação estatística; Atividade de compilação de informação para a elaboração de publicação setorial relevante;
- Operação estatística em fase de conceção e preparação.

Coluna 5: Entidade responsável pela execução da atividade no quadro do Sistema Estatístico Nacional.

Coluna 6: Tipo de operação estatística, classificada de acordo com a seguinte tipologia:

- Recenseamento – Operação estatística, em que todos os elementos de uma população são observados;
- Inquérito Amostral – Operação estatística, na qual só uma parte da população é observada;
- Estudo Estatístico – Operação estatística, em que se produzem novas estatísticas modelizando ou transformando dados. Incluem-se a produção de indicadores para os quais não haja recolha direta de dados, previsões e implementação de metodologias de investigação aplicada;

- Estudo Analítico – Operação estatística em que se analisam dados de fontes já existentes. Incluem-se neste conceito a produção de relatórios de análise, de artigos e de outros textos de divulgação.

Coluna 7: Número de unidades inquiridas (caso se aplique).

Coluna 8: Número de variáveis inquiridas (caso se aplique).

Coluna 9: O período de referência para as operações estatísticas corresponde ao período a que a informação estatística se refere.

Coluna 10: Periodicidade com que ocorre a operação estatística.

Coluna 11: Unidade de observação: unidade estatística para a qual se recolhe informação.

Coluna 12: Nível de desagregação geográfica a que os resultados podem ser disponibilizados.

Coluna 13: Data da disponibilização da informação, independentemente do meio utilizado para difusão. A ausência de data nesta coluna diz respeito a operações estatísticas que: não disponibilizam informação no ano a que se refere o presente Plano de Atividades (em preparação), apuram informação intermédia para a produção de estatísticas oficiais - nacionais e europeias (disponibilidade interna, nomeadamente).

Quadro 2- Operações Estatísticas e outras atividades a realizar pela DREM em 2026, na qualidade de autoridade estatística

1	2	3	4	5	6	7	8	9	10	11	12
Designação	Descrição da operação estatística/Outra Atividade estatística	Entidade	Tipo de Operação Estatística	Nº Unidades Inquiridas	Nº Variáveis Inquiridas	Período de Referência	Periodicidade	Unidade de Observação	Nível de Desagr. Geog.	Disponibilidade da Informação	
Infra-estruturas de Geoinformação - Área 24											
Operações Estatísticas											
1	Carta de Equipamentos e Serviços de Apoio à População (CESAP).	Georreferenciação dos equipamentos e serviços de apoio à população da RAM. Equipamentos e serviços georreferenciados e informação alfanumérica associada.	DREM	Recenseamento			2025	Anual		Freguesia	16-out-26
Estatísticas Multitemáticas - Área 29											
Outras Atividades Estatísticas											
2	Anuário Estatístico da Região Autónoma da Madeira - Elaboração de conteúdos (Informação e análise) dos Anuários Regionais e Inter-Regionais	Compêndio de informação essencial sobre a RAM, que abrange grandes temas, como: População e Território, Atividades Económicas e Indicadores Sociais, que agregam todas as áreas de produção estatística.	DREM	Publicação			2025	Anual		Município	30-dez-26
3	Madeira em Números	Brochura promocional dos principais indicadores da RAM abrangendo os grandes temas: População e Território, Atividades Económicas e Indicadores Sociais, que agregam todas as áreas de produção estatística.	DREM	Publicação			2025	Anual		RAM	30-dez-26
4	Boletim Trimestral de Estatística	Publicação trimestral de um conjunto de dados regionais de periodicidade infra-anual, provenientes de diversas áreas.	DREM	Publicação			2025-2026	Trimestral		RAM	trim (n)+ 90 d
5	Barómetro das RUP	Publicação anual de um conjunto de informação estatística sobre as nove regiões da União Europeia (UE) que beneficiam do estatuto de Regiões Ultraperiféricas (RUP).	DREM	Estudo Analítico			2021-2026	Anual		RAM	5-jun-26
6	50 Anos de Autonomia	Publicação de um conjunto de dados, integrados nas diversas áreas temáticas no âmbito das comemorações dos 50 Anos de Autonomia da Região Autónoma da Madeira.	DREM	Publicação			1976-2025	Anual		RAM	2-abr-26
7	Indicadores de Desenvolvimento Sustentável	Compilação, produção e atualização regular de um conjunto de indicadores alinhados com o quadro global dos Objetivos de Desenvolvimento Sustentável (ODS). Esta operação integra, harmoniza e dissemina informação estatística proveniente de diversas áreas temáticas (população, território, economia, ambiente, educação, saúde, entre outras), assegurando a monitorização regional do progresso da Região Autónoma da Madeira.	DREM	Estudo Estatístico			2025	Anual		RAM	18-dez-26
População - Área 31											
Outras Atividades Estatísticas											
8	Estatísticas Vitais e de Nupcialidade	Compilação de informação sobre os nascimentos de nados vivos, óbitos e casamentos na RAM.	DREM	Estudo Estatístico			2025 2025-2026	Anual Mensal	Indivíduo / Casamento	Município	30-04-2026 mês (n) + 45 d
9	Divórcios e Separações de Pessoas e Bens	Compilação de informação sobre os Divórcios na RAM.	DREM	Estudo Estatístico			2025	Anual	Indivíduo / Divórcio	Município	30-set-26
10	Estimativas Anuais da População Residente	Compilação dos efetivos populacionais por sexo e idades, para diferentes níveis de desagregação geográfica, para 31 de dezembro de cada ano civil.	DREM	Estudo Estatístico			2025	Anual	Indivíduo	Município	22-jun-26

1	2	3	4	5	6	7	8	9	10	11	12
	Designação	Descrição da operação estatística/Outra Atividade estatística	Entidade	Tipo de Operação Estatística	Nº Unidades Inquiridas	Nº Variáveis Inquiridas	Período de Referência	Periodicidade	Unidade de Observação	Nível de Desagr. Geog.	Disponibilidade da Informação
11	Série Retrospetiva sobre as Tábuas de Mortalidade	Compilação de um conjunto de dados sobre ao comportamento da mortalidade e da longevidade da população residente na RAM, nomeadamente, indicadores da Esperança média de vida dos 0 anos e Esperança média de vida aos 65 anos.	DREM	Estudo Estatístico			2023-2025	Anual	Indivíduo	RAM	25-set-26
12	Estatísticas Demográficas da Região Autónoma da Madeira	Publicação anual de informação sobre os factos demográficos ocorridos na RAM - movimento geral da população, nascimentos, óbitos, casamentos e divórcios - e sobre os indicadores de caracterização anual da situação demográfica na RAM.	DREM	Publicação			2025	Anual	Indivíduo, Nados vivos, Óbitos, Divórcios, Casamentos	Município	6-out-26
13	Série Retrospetiva da Demografia	Compilação de informação sobre os factos demográficos ocorridos RAM - movimento geral da população, nascimentos, óbitos, casamentos e divórcios - e sobre os indicadores de caracterização anual da situação demográfica na RAM.	DREM	Estudo Estatístico			1981-2025	Anual	Indivíduo, Nados vivos, Óbitos, Divórcios, Casamentos	Município	6-out-26
Trabalho, Emprego e Desemprego - Área 34											
Outras Atividades Estatísticas											
14	Inquérito ao Emprego	Publicação trimestral de um conjunto de dados sobre o mercado de trabalho na RAM: pop. ativa, pop. empregada, pop. inativa, pop. desempregada, taxa de desemprego, taxa de Atividade, etc. e cálculo da taxa de desemprego oficial da RAM. Indicadores relevantes: ► População empregada (série 2021 - N.º) por local de residência, sexo, grupo etário e nível de escolaridade mais elevado completo ► População desempregada (série 2021 - N.º) por local de residência e sexo ► População desempregada (série 2021 - N.º) por sexo, grupo etário e nível de escolaridade mais elevado completo ► Taxa de desemprego (série 2021 - %) por local de residência e sexo ► Taxa de desemprego (série 2021 - %) por sexo, grupo etário e nível de escolaridade mais elevado completo	DREM	Inquérito Amostral			2025/2026	Trimestral Anual	Indivíduo	RAM	trimestre (n) + 38 d 4-fev-26
15	Série Retrospetiva do Inquérito ao Emprego	Compilação de um conjunto de dados sobre o mercado de trabalho na RAM: pop. ativa, pop. empregada, pop. inativa, pop. desempregada, taxa de desemprego, taxa de Atividade, etc.	DREM	Estudo Estatístico			1983-2025/2026	Trimestral Anual	Indivíduo	RAM	trimestre (n) + 38 d 4-fev-26

1	2	3	4	5	6	7	8	9	10	11	12
	Designação	Descrição da operação estatística/Outra Atividade estatística	Entidade	Tipo de Operação Estatística	Nº Unidades Inquiridas	Nº Variáveis Inquiridas	Período de Referência	Periodicidade	Unidade de Observação	Nível de Desagr. Geog.	Disponibilidade da Informação
16	Série Retrospectiva sobre o Índice de Custo do Trabalho - Dados Trimestrais e Anuais	Inquérito trimestral por amostragem, junto das empresas, para recolha de dados sobre a evolução do custo de mão de obra, por componentes dos custos e setor de atividade, em que se procede à utilização de dados administrativos (Declaração Mensal de Remuneração da Segurança Social) para substituição da recolha direta junto das empresas da informação relativa aos custos de trabalho. Indicadores relevantes: ▶ Índice de custo do trabalho (taxa de variação homóloga - Base 2016 - corrigido dos dias úteis) por setor de atividade económica; ▶ Índice de custo do trabalho (taxa de variação homóloga - Base 2016 - não corrigido dos dias úteis nem da sazonalidade) por setor de atividade económica.	DREM	Estudo Analítico			2025/2025	Trimestral	Empresa	RAM	trimestre (n) + 45 d
17	Estatísticas Mensais de Remunerações	Compilação de um conjunto de dados sobre a evolução da remuneração bruta mensal média por trabalhador, com base na informação da Declaração Mensal de Remunerações transmitida pelas empresas à Segurança Social e da relação Contributiva dos subscritores da Caixa Geral de Aposentações, de entidades com sede fiscal na Região Autónoma da Madeira (RAM). Indicadores relevantes: ▶ Remuneração bruta mensal média por trabalhador (total, regular e base), por atividade económica, escalão de dimensão da empresa e sector institucional	DREM	Estudo Estatístico			2025/2026	Trimestral	Empresa	RAM	trim (n) + 46 d
18	Série Retrospectiva das Estatísticas dos Quadros de Pessoal	Compilação de um conjunto de dados sobre os ganhos dos trabalhadores por conta de outrem a tempo completo com remuneração completa, proveniente dos Quadros de Pessoal, que integram o Anexo A do Relatório Único (RAM). Indicadores relevantes: ▶ Caracterização da população empregada por conta de outrem ▶ Caracterização do ganho mensal (média e quartis) ▶ Disparidade no ganho médio mensal (entre sexos, entre níveis de habilitação, entre sectores de atividade, entre profissões e entre escalões de pessoal da empresa) ▶ Taxa de atração líquida	DREM	Estudo Estatístico			1995-2024	Anual	Empresa, estabelecimento e trabalhador	Município	20-nov-26
19	Série Retrospectiva das Estatísticas dos Acidentes de Trabalho	Compilação de um conjunto de dados sobre acidentes de trabalho na RAM. Indicadores relevantes: ▶ Número de acidentes ocorridos durante o ano ▶ Caracterização da entidade empregadora e do sinistrado ▶ Caracterização temporal e geográfica do acidente ▶ Caracterização das causas e circunstâncias do acidente ▶ Consequências do acidente	DREM	Recenseamento (através de dados administrativos)			2000-2024	Anual	Acidente de trabalho	RAM	18-set-26

1	2	3	4	5	6	7	8	9	10	11	12
	Designação	Descrição da operação estatística/Outra Atividade estatística	Entidade	Tipo de Operação Estatística	Nº Unidades Inquiridas	Nº Variáveis Inquiridas	Período de Referência	Periodicidade	Unidade de Observação	Nível de Desagr. Geog.	Disponibilidade da Informação
20	Inquérito às Condições de Vida e Rendimento	<p>Compilação de um conjunto de dados sobre indicadores de pobreza e desigualdade na distribuição dos rendimentos na RAM.</p> <p>Indicadores relevantes:</p> <ul style="list-style-type: none"> ▶ Coeficiente de Gini (%) ▶ Desigualdade na distribuição de rendimentos S80/S20 (%) ▶ Intensidade laboral per capita muito reduzida (%) ▶ População em risco de pobreza ou exclusão social (milhares de pessoas) ▶ Taxa de risco de pobreza (após transferências sociais - %) ▶ Taxa de privação material severa (%) ▶ Indicadores de privação habitacional 	DREM	Inquérito Amostral			2026	Anual	Agregado doméstico privado e indivíduo	RAM	10-dez-26
Educação, Formação e Aprendizagem – Área 36											
Outras Atividades Estatísticas											
21	Indicadores da Educação do Inquérito ao Emprego	<p>Compilação de um conjunto de indicadores de educação resultantes do Inquérito ao Emprego.</p> <p>Indicadores relevantes:</p> <ul style="list-style-type: none"> ▶ Taxa de abandono precoce de educação e formação ▶ Taxa de aprendizagem ao longo da vida ▶ Taxas de escolaridade ▶ Jovens NEEF 	DREM	Inquérito Amostral			2025	Anual	Indivíduo	RAM	11-fev-26
22	Estatísticas do Ensino Não Superior	<p>Compilação de informação sobre alunos matriculados, recursos humanos - pessoal docente e não docente e estabelecimentos de ensino.</p> <p>Indicadores relevantes:</p> <ul style="list-style-type: none"> ▶ Número de estabelecimentos de ensino ▶ Inscrições/matriculas ▶ Taxas de escolarização, taxas de retenção e desistência, taxas de transição/conclusão ▶ Pessoal docente e não docente em exercício de funções 	DREM	Recenseamento (através de dados administrativos)			2024/2025 2025/2026 (dados preliminares)	Anual	Estabelecimento e Indivíduo	Município	30-jun-2026 16-out-2026
23	Diplomados do Ensino Superior	<p>Compilação de informação estatística sobre estabelecimentos de ensino superior, referente a estudantes diplomados.</p> <p>Diplomados em cursos de ensino superior por subsistema de ensino, por estabelecimento/curso, área de educação e formação e sexo.</p> <p>Indicadores relevantes:</p> <ul style="list-style-type: none"> ▶ Diplomados por idade, sexo e área de educação e formação ▶ Diplomados portipo de subsistema e ciclo de estudos 	DREM	Recenseamento (através de dados administrativos)			2024/2025	Anual	Indivíduo	RAM	17-jul-26

1	2	3	4	5	6	7	8	9	10	11	12
	Designação	Descrição da operação estatística/Outra Atividade estatística	Entidade	Tipo de Operação Estatística	Nº Unidades Inquiridas	Nº Variáveis Inquiridas	Período de Referência	Periodicidade	Unidade de Observação	Nível de Desagr. Geog.	Disponibilidade da Informação
24	Estatísticas do Ensino Superior	Compilação de informação sobre vagas, alunos inscritos, recursos humanos - pessoal docente e não docente e estabelecimentos de ensino. Indicadores relevantes: ▶ Número de estabelecimentos de ensino ▶ Vagas ▶ Inscritos ▶ Pessoal docente e não docente em exercício de funções	DREM	Recenseamento (através de dados administrativos)			2025/2026	Anual	Estabelecimento e Indivíduo	Município	30-out-26
25	Série Retrospectiva das Estatísticas da Educação	Compilação de informação sobre alunos matriculados, recursos humanos - pessoal docente e não docente e estabelecimentos de ensino. Indicadores relevantes: ▶ Número de estabelecimentos de ensino ▶ Inscrições/matriculas ▶ Taxas de escolarização, taxas de retenção e desistência, taxas de transição/conclusão ▶ Pessoal docente e não docente em exercício de funções	DREM	Recenseamento (através de dados administrativos)			1999/2000/2025/2026	Anual	Estabelecimento e Indivíduo	RAM	30-out-26
Cultura, Desporto e Lazer - Área 37											
Outras Atividades Estatísticas											
26	Estatísticas do Cinema da Região Autónoma da Madeira	Compilação de um conjunto de dados sobre o cinema na RAM com informação proveniente do Instituto do Cinema e do Audiovisual (ICA) sobre a exibição de filmes na RAM. Indicadores relevantes: ▶ Sessões de cinema ▶ Espectadores de cinema ▶ Receitas de cinema	DREM	Recenseamento (através de dados administrativos)			2025/2026	Trimestral	Outro	RAM	trimestre (n)+ 60 d
27	Série Retrospectiva da Cultura	Compilação de um conjunto de dados sobre a Atividade cultural na RAM. Indicadores relevantes: ▶ Caracterização dos museus (bens e visitantes) ▶ Caracterização das publicações periódicas (edições, tiragem e circulação) ▶ Caracterização dos recintos de espetáculos (salas, lotação e pessoal ao serviço) ▶ Caracterização do cinema (sessões, espetadores e receitas) ▶ Caracterização dos espetáculos ao vivo (sessões, bilhetes, espetadores e receitas) ▶ Bens imóveis culturais ▶ Despesas municipais	DREM	Estudo Estatístico			2001-2025	Anual	Outro	RAM	18-dez-26
28	Série Retrospectiva do Desporto	Compilação de dados sobre o desporto federado na Região. Indicadores relevantes: ▶ Clubes, modalidades e atletas federados da oferta desportiva federada ▶ Praticantes inscritos em federações desportivas ▶ Apoio financeiro à atividade no âmbito da participação na competição nacional, equipas, clubes desportivos/SAD e modalidades	DREM	Estudo Estatístico			A definir	Anual		RAM	19-dez-26

1	2	3	4	5	6	7	8	9	10	11	12
Designação	Descrição da operação estatística/Outra Atividade estatística	Entidade	Tipo de Operação Estatística	Nº Unidades Inquiridas	Nº Variáveis Inquiridas	Período de Referência	Periodicidade	Unidade de Observação	Nível de Desagr. Geog.	Disponibilidade da Informação	
Saúde e Incapacidades - Área 38											
Operações Estatísticas											
29	Inquérito sobre Literacia em Saúde Mental na Região Autónoma da Madeira	Inquérito regional sobre literacia em saúde mental, com o objetivo de promover a investigação na área de Enfermagem e Cuidados em Saúde e de avaliar o nível de literacia em saúde mental da população residente na Região Autónoma da Madeira	DREM	Inquérito	1 179	36	2025	Não periódico	Indivíduo	Município	Em preparação
Outras Atividades Estatísticas											
30	Estatísticas dos Hospitais	Compilação de um conjunto de dados sobre os hospitais da RAM. Divulgar resultados anuais sobre os recursos e a atividade dos hospitais com base em dados administrativos do Serviço Nacional de Saúde e dados de inquérito para os restantes hospitais. Indicadores relevantes: ▶ Camas dos hospitais ▶ Internamentos nos hospitais ▶ Dias de internamento nos hospitais ▶ Consultas externas médicas na unidade de consulta externa dos hospitais por especialidade da consulta ▶ Pessoal ao serviço nos hospitais por tipo de pessoal ao serviço	DREM	Recenseamento (através de inquérito)			2025	Anual	Hospital (unidade local)	RAM	14-dez-26
31	Unidades de Cuidados de Saúde Primários	Compilação de um conjunto de dados sobre as Unidades de Cuidados Primários da RAM. Indicadores relevantes: ▶ Unidades funcionais em cuidados de saúde primários por localização geográfica e tipo de unidade ▶ Pessoal ao serviço ▶ Consultas médicas ▶ Serviço domiciliário ▶ Atos complementares de diagnóstico e terapêutica	DREM	Recenseamento (através de dados administrativos)			2025	Anual	Unidade funcional de prestação de cuidados de saúde primários	Município	18-dez-26
32	Estatísticas das Farmácias	Compilação de um conjunto de dados sobre as farmácias da RAM. Indicadores relevantes: ▶ Farmácias, postos farmacêuticos móveis e locais de venda livre de medicamentos não sujeitos a receita médica por município	DREM	Estudo Estatístico			2025	Anual	Outro	Município	25-jun-26
33	Estatísticas do Pessoal de Saúde	Compilação de um conjunto de dados sobre o pessoal de saúde da RAM. Indicadores relevantes: ▶ Médicos por local de residência, sexo, grupo etário e especialidade, subespecialidade ou competência ▶ Enfermeiros por local de trabalho e sexo ▶ Farmacêuticos por local de trabalho ▶ Médicos dentistas por local de residência e sexo	DREM	Recenseamento (através de dados administrativos)			2025	Anual	Profissional de saúde inscrito	Município	24-jul-26
34	Estatísticas da Vacinação	Compilação de um conjunto de dados sobre a vacinação na RAM. Indicadores relevantes: ▶ Número de inoculações do Plano Regional de Vacinação e extra programa por tipo de vacina ▶ Taxa de cobertura vacinal a indivíduos até 12 meses de idade por tipo de vacina administrada	DREM	Estudo Estatístico			2025	Anual		RAM	8-out-26

1	2	3	4	5	6	7	8	9	10	11	12
	Designação	Descrição da operação estatística/Outra Atividade estatística	Entidade	Tipo de Operação Estatística	Nº Unidades Inquiridas	Nº Variáveis Inquiridas	Período de Referência	Periodicidade	Unidade de Observação	Nível de Desagr. Geog.	Disponibilidade da Informação
35	Óbitos por Causas de Morte	Compilação de um conjunto de dados sobre as causas de morte na RAM. Indicadores relevantes: ► Óbitos infantis por local de residência da mãe ► Taxa de mortalidade por principais causas de morte ► Óbitos por causa de morte, sexo e grupo etário e causa de morte ► Taxa de mortalidade por principais causas de morte	DREM	Recenseamento (através de dados administrativos)			2024	Anual	Óbito	Município	27-fev-26
36	Partos	Compilação de um conjunto de dados sobre os partos na RAM. Indicadores relevantes: ► Partos por local de residência da mãe, natureza do parto, assistência, vitalidade e duração da gravidez	DREM	Recenseamento (através de dados administrativos)			2025	Anual	Parto	RAM	8-jun-26
37	Estatísticas da Saúde da Região Autónoma da Madeira	Publicação de um conjunto de dados sobre a Saúde da população residente na RAM, organizados nos seguintes domínios: estado de saúde, hospitais, unidades de cuidados de saúde primários, farmácias e postos farmacêuticos móveis, vacinação, partos e causas de morte.	DREM	Publicação			2024	Anual		RAM	30-mar-26
38	Série Retrospetiva das Estatísticas da Saúde	Compilação de um conjunto de dados sobre a Saúde na RAM: hospitais, unidades de cuidados de saúde primários, farmácias e postos farmacêuticos móveis, vacinação, partos e causas de morte.	DREM	Estudo Analítico			1990-2023	Anual		RAM	30-mar-26
39	Série Retrospetiva dos Cuidados Pré-hospitalares	Compilação de dados sobre as ocorrências pré-hospitalares da Região. Indicadores relevantes: ► Ocorrências por entidade que dá o alerta, tipologia, local de ocorrência e tipo da intervenção da EMIR	DREM	Estudo Analítico			2025/2026	Trimestral		RAM	Em preparação
40	Inquérito Nacional de Saúde	Caraterização da população residente com 15 ou mais anos face à saúde, em três grandes vertentes: estado de saúde, cuidados de saúde e determinantes de saúde relacionados com estilos de vida. Indicadores relevantes: ► Proporção da população com 18 ou mais anos com excesso de peso ou obesidade ► Proporção da população com 15 ou mais anos por condição perante o consumo de tabaco ► Proporção da população com 15 ou mais anos com prevalência de sintomas depressivos	DREM	Inquérito Amostral			2025	Sexenal		RAM	24-jun-26
Proteção Social - Área 39											
Outras Atividades Estatísticas											
41	Série Retrospetiva da Proteção Social	Compilação de informação sobre a Proteção Social na RAM. Indicadores relevantes: ► Beneficiários e valor médio anual de pensões da Segurança Social e da Caixa Geral de Aposentações ► Beneficiários e valores processados de prestações sociais	DREM	Estudo Analítico			2002-2024	Anual		Município	13-out-26

1	2	3	4	5	6	7	8	9	10	11	12
Designação	Descrição da operação estatística/Outra Atividade estatística	Entidade	Tipo de Operação Estatística	Nº Unidades Inquiridas	Nº Variáveis Inquiridas	Período de Referência	Periodicidade	Unidade de Observação	Nível de Desagr. Geog.	Disponibilidade da Informação	
Justiça - Área 40											
Outras Atividades Estatísticas											
42	Série Retrospetiva das Estatísticas da Justiça	Compilação de dados sobre crimes e justiça criminal na RAM.	DREM	Estudo Analítico		1998-2025	Anual		Município	6-nov-26	
43	Série Retrospetiva das Insolvências	Compilação de dados sobre a falência e insolvências de empresas na RAM.	DREM	Estudo Analítico		2015-2025/2026	Trimestral		RAM	trimestre (n) + 120 d	
Território – Área 45											
Outras Atividades Estatísticas											
44	Série Retrospetiva da Informação Meteorológica	Compilação de dados relativos à temperatura do ar, precipitação, humidade relativa do ar, insolação, temperatura média da água do mar, rumo e intensidade do vento, índice de radiação ultravioleta e dados relativos a alguns eventos extremos, para todas as estações meteorológicas da RAM.	DREM	Estudo Analítico		1976-2025 2025-2026	Anual Mensal		RAM	11-09-2026 mês (n) + 30 d	
45	Estatísticas do Território	Compilação de dados sobre a estrutura territorial da RAM e sobre as Áreas Protegidas e Rede Natura 2000	DREM	Estudo Analítico		2025	Anual	Município	RAM	18-dez-26	
46	Índice Sintético de Desenvolvimento Regional	Divulgação dos dados de um estudo estatístico assente num modelo conceitual que privilegia uma visão multidimensional do desenvolvimento regional das sub-regiões NUTS 3, estruturando-o em três componentes: competitividade, coesão e qualidade ambiental.	DREM	Estudo Analítico		2024	Anual		RAM	15-jul-26	
47	Estudo sobre a Economia do Mar	Compilação de indicadores referentes à Região Autónoma da Madeira (RAM) relacionados com o mar.	DREM	Estudo Estatístico		2025	Anual		RAM	16-nov-26	
48	Estatísticas do Rendimento ao Nível Local	Estudo estatístico com base em dados do Imposto sobre o Rendimento das Pessoas Singulares (IRS – Modelo 3), que apresenta métricas para a leitura do nível, evolução e distribuição do rendimento, por agregado fiscal e por sujeito passivo. Os resultados encontram-se estruturados em fichas de síntese para os municípios com mais de 2 mil sujeitos passivos deste imposto e para as 25 sub-regiões NUTS III do país. Indicadores relevantes: ► Valor mediano do rendimento bruto declarado por agregado fiscal (€) por Localização geográfica ► Valor mediano do rendimento bruto declarado por sujeito passivo (€) por Localização geográfica ► Valor mediano do rendimento bruto declarado deduzido do IRS liquidado por agregado fiscal (€) por Localização geográfica ► Valor mediano do rendimento bruto declarado deduzido do IRS liquidado por sujeito passivo (€) por Localização geográfica	DREM	Estudo Estatístico		2023	Anual		NUTS III e Município	29-jul-26	

1	2	3	4	5	6	7	8	9	10	11	12
Designação	Descrição da operação estatística/Outra Atividade estatística	Entidade	Tipo de Operação Estatística	Nº Unidades Inquiridas	Nº Variáveis Inquiridas	Período de Referência	Periodicidade	Unidade de Observação	Nível de Desagr. Geog.	Disponibilidade da Informação	
49	Série das Estatísticas do Rendimento ao Nível Local	Estudo estatístico com base em dados do imposto sobre o Rendimento das Pessoas Singulares (IRS – Modelo 3), que apresenta métricas para a leitura do nível, evolução e distribuição do rendimento, por agregado fiscal e por sujeito passivo. Os resultados encontram-se estruturados em fichas de síntese para os municípios com mais de 2 mil sujeitos passivos deste imposto e para as 25 sub-regiões NUTS III do país. Indicadores relevantes: ► Valor mediano do rendimento bruto declarado por agregado fiscal (€) por Localização geográfica ► Valor mediano do rendimento bruto declarado por sujeito passivo (€) por Localização geográfica ► Valor mediano do rendimento bruto declarado deduzido do IRS liquidado por agregado fiscal (€) por Localização geográfica ► Valor mediano do rendimento bruto declarado deduzido do IRS liquidado por sujeito passivo (€) por Localização geográfica	DREM	Estudo Estatístico			2015-2023	Anual		NUTS III e Município	29-jul-26
Ambiente - Área 46											
Operações Estatísticas											
50	Abastecimento de Água e à Gestão de Águas Residuais - Vetente Física e de Funcionamento	Recolha de informação junto das entidades gestoras (Câmaras Municipais e empresas) relativa a variáveis como o tratamento e consumo de água por tipo de utilizador e drenagem e tratamento de águas residuais, por tipo de tratamento.	DREM	Recenseamento	11	59	2025	Anual	Empresa Município	Município	30-dez-26
51	Indicadores Ambientais	Recolha de um conjunto de informação extenso junto de entidades regionais (Direção Regional de Florestas e Direção Regional de Ordenamento do Território e Ambiente) de suporte à elaboração do Indicador Sintético de Desenvolvimento Regional e também com o objetivo de satisfazer as necessidades das Estatísticas do Ambiente a nível nacional e regional.	DREM	Estudo Estatístico			2025	Anual	Município	RAM	Disponibilidade interna
52	Estatísticas da Produção Global de Resíduos Sólidos	Aproveitamento de dados administrativos, resultantes da recolha realizada pela Valor Ambiente. Principais variáveis recolhidas: quantidade de resíduos recolhidos, quantidade de resíduos recolhidos seletivamente por fluxos, quantidade de resíduos por tipo.	DREM	Estudo Estatístico			2025	Anual	Empresa	RAM	30-set-26
53	Informação Financeira sobre Abastecimento de Água e Drenagem e Tratamento de Águas Residuais	Recolha de informação junto das entidades gestoras (Câmaras Municipais e empresas) sobre Gastos e Rendimentos nas áreas do abastecimento de água e drenagem e tratamento de águas residuais.	DREM	Recenseamento	11	56	2025	Anual	Município	Município	30-dez-26
Outras Atividades Estatísticas											
54	Série Retrospectiva de Estatísticas do Ambiente	Atualização de uma série de dados anuais sobre o ambiente na RAM.	DREM	Estudo Analítico			1989-2024	Anual			30-jan-26

1	2	3	4	5	6	7	8	9	10	11	12
Designação	Descrição da operação estatística/Outra Atividade estatística	Entidade	Tipo de Operação Estatística	Nº Unidades Inquiridas	Nº Variáveis Inquiridas	Período de Referência	Periodicidade	Unidade de Observação	Nível de Desagr. Geog.	Disponibilidade da Informação	
Contas Nacionais - Área 50											
Outras Atividades Estatísticas											
55	Série Retrospectiva das Contas Económicas Regionais da Agricultura	As contas económicas da agricultura regionais consistem na regionalização das contas económicas da agricultura, através do recurso a informação proveniente de inquéritos, registos administrativos, informações dos peritos e estimativas com vista a obter dados económicos regionais (NUTS II) relativos à agricultura.	DREM	Estudo Analítico			2024	Anual			9-jan-26
56	Contas Regionais (Base 2021)	As contas regionais provisórias correspondem a uma especificação regional dos agregados referentes ao total da economia baseados na versão provisória das contas nacionais anuais. A base 2021 das Contas Nacionais e Regionais tem o SEC 2010 como referência metodológica.	DREMINE	Estudo Analítico			2024	Anual			17-dez-26
57	Série Retrospectiva das Contas Regionais	Atualização de uma série de dados sobre a evolução anual dos principais agregados macro-económicos que caracterizam a RAM.	DREM	Estudo Analítico			1995-2024	Anual		NUTS III	17-dez-26
58	Projeções Macroeconómicas	Modelo de projeções macroeconómicas, cujos resultados são incluídos no Orçamento Regional e suportam também as previsões de receitas fiscais.	DREM	Estudo Estatístico			2027	Anual		RAM	27-nov-26
59	Investimento Estrangeiro Direto na Região	Divulgação anual de informação sobre o Investimento Direto Estrangeiro na RAM, com origem no Banco de Portugal, segmentada por sede da empresa e por estabelecimento.	DREM	Estudo Estatístico			2023	Anual		RAM	13-nov-26
60	Conta Satélite do Turismo	Elaboração de uma conta satélite para a saúde, de acordo com a metodologia seguida pelo INE na produção da conta satélite da saúde nacional.	DREM	Estudo Estatístico			2022	Anual		RAM	29-dez-26
Conjuntura Económica e Preços - Área 51											
Outras Atividades Estatísticas											
61	Índice de Preços no Consumidor	Publicação mensal de dados sobre a evolução mensal dos preços para um conjunto de bens e serviços considerados representativos da estrutura de despesa de consumo privado da população residente na RAM: índices e respectivas variações.	DREM	Publicação			2025-2026	Mensal		RAM	mês (n) + 8 d. u.
62	Índice de Preços no Consumidor	Publicação anual de dados sobre a evolução mensal dos preços para um conjunto de bens e serviços considerados representativos da estrutura de despesa de consumo privado da população residente na RAM: índices e respectivas variações.	DREM	Publicação			2025	Anual		RAM	16-jan-26
63	Série Retrospectiva do Índice de Preços no Consumidor	Compilação de uma série de dados sobre a evolução mensal dos preços para um conjunto de bens e serviços considerados representativos da estrutura de despesa de consumo privado da população residente na RAM: índices e respectivas variações.	DREM	Estudo Analítico			1981-2025/2026	Mensal		RAM	mês (n) + 8 d. u.
64	Indicador Regional de Atividade Económica (IRAE)	Divulgação mensal sobre a evolução de curto prazo da economia regional, através de um indicador que sintetiza a evolução mais recente da atividade económica.	DREM	Estudo Analítico			2006-2025/2026	Mensal		RAM	mês (n) + 75 d

1	2	3	4	5	6	7	8	9	10	11	12
	Designação	Descrição da operação estatística/Outra Atividade estatística	Entidade	Tipo de Operação Estatística	Nº Unidades Inquiridas	Nº Variáveis Inquiridas	Período de Referência	Periodicidade	Unidade de Observação	Nível de Desagr. Geog.	Disponibilidade da Informação
65	Síntese Mensal de Indicadores de Conjuntura	Divulgação mensal com os principais indicadores de conjuntura agrupados por tema.	DREM	Estudo Analítico			2016-2025/2026	Mensal		RAM	mês (n) + 75 d
66	Série Retrospetiva da Avaliação Bancária de Habitação - Anual	Série com dados anuais da avaliação bancária de habitação para a RAM e para o Funchal fornecidos pelo INE.	DREM	Estudo Analítico			2009-2025	Anual		RAM / Funchal	28-jan-26
67	Série Retrospetiva da Avaliação Bancária de Habitação - Mensal	Série com dados anuais da avaliação bancária de habitação para a RAM e para o Funchal fornecidos pelo INE.	DREM	Estudo Analítico			set 2008-nov 2026	Mensal		RAM / Funchal	mês (n) + 28 d
68	Série Retrospetiva sobre os Preços da Habitação a Nível Local - Dados Trimestrais	Compilação de um conjunto de dados sobre o valor mediano de transações de alojamentos familiares realizadas em Portugal e na RAM.	DREM	Estudo Analítico			2025/2026	Trimestral		Município	trim (n) + 120 d
69	Série Retrospetiva sobre as Rendas da Habitação a Nível Local - Dados Trimestrais	Compilação de um conjunto de dados sobre o valor mediano das rendas de novos contratos de arrendamento e novos contratos de arrendamento de alojamentos familiares realizadas na RAM.	DREM	Estudo Analítico			2025/2026	Trimestral		RAM	trim (n) + 100 d
70	Série Retrospetiva sobre o Crédito à Habitação - Dados Mensais	Dados mensais do crédito à habitação na RAM, fornecidos pelo INE.	DREM	Estudo Analítico			2009-2025/2026	Mensal		RAM	mês(n) + 23 d
71	Inquéritos Qualitativos de Conjuntura	Informação qualitativa sobre a atividade dos serviços, do comércio, indústria transformadora e construção e obras públicas.	DREM	Inquérito amostral			2025/2026	Mensal	Empresa	RAM	último dia do mês (n) + 2 d
Empresas - Área 52											
Operações Estatísticas											
72	Inquérito às Empresas do Centro Internacional de Negócios da Madeira	Compilação de informação anual sobre o emprego das empresas do CINM.	DREM	Inquérito	1 300	1	2025	Anual	Empresa	RAM	Disponibilidade interna
Outras Atividades Estatísticas											
73	Constituição e Dissolução de Pessoas Coletivas e Entidades Equiparadas	Informação sobre a constituição e dissolução de pessoas coletivas e entidades equiparadas, por setor de atividade económica, região e natureza jurídica, com base em informação recolhida pelo Ministério da Justiça.	DREM	Estudo Estatístico			2025/2026	Trimestral/Mensal	Empresa	Município	trimestre (n) + 30 d
74	Série retrospectiva da Constituição e Dissolução de Pessoas Coletivas e Entidades Equiparadas	Série sobre a constituição e dissolução de pessoas coletivas e entidades equiparadas, por setor de atividade económica, município com base em informação recolhida pelo Ministério da Justiça.	DREM	Estudo Estatístico			1976-2026	Anual	Empresa	Município	5-fev-26

1	2	3	4	5	6	7	8	9	10	11	12
	Designação	Descrição da operação estatística/Outra Atividade estatística	Entidade	Tipo de Operação Estatística	Nº Unidades Inquiridas	Nº Variáveis Inquiridas	Período de Referência	Periodicidade	Unidade de Observação	Nível de Desagr. Geog.	Disponibilidade da Informação
75	Demografia das Empresas	<p>Indicadores de demografia das empresas - taxas de natalidade, de mortalidade e de sobrevivência - e respetivo emprego associado, por setor de atividade económica, classe de pessoal remunerado e regiões. Indicadores relativos às empresas de elevado crescimento.</p> <p>Indicadores relativos às empresas inovadoras de elevado crescimento.</p> <p>Indicadores relevantes:</p> <ul style="list-style-type: none"> ▶ Nascimentos (N.º) de empresas por localização geográfica e atividade económica (divisão - CAE Rev.4) ▶ Mortes (N.º) de empresas por localização geográfica e atividade económica (divisão - CAE Rev.4) ▶ Taxa de natalidade (%) das empresas por localização geográfica e atividade económica (divisão - CAE Rev.4) ▶ Taxa de mortalidade (%) das empresas por localização geográfica e atividade económica (divisão - CAE Rev.4) ▶ Taxa de sobrevivência (%) das empresas nascidas 2 anos antes por localização geográfica e atividade económica (divisão - CAE Rev.4) 	DREM	Estudo Estatístico			2025	Anual	Empresa	Município	Em preparação
76	Estatísticas das Empresas - Sistema de contas integradas das empresas	<p>Processo de integração da informação estatística sobre empresas, baseado em dados administrativos (com particular destaque para a Informação Empresarial Simplificada), que tem como objetivo principal caracterizar o comportamento económico-financeiro das empresas.</p> <p>Indicadores relevantes:</p> <ul style="list-style-type: none"> ▶ Empresas (N.º) por atividade económica (subclasse - CAE Rev.4) e escalão de pessoal ao serviço ▶ Pessoal ao serviço (N.º) das empresas por atividade económica (subclasse - CAE Rev.4) e escalão de pessoal ao serviço ▶ Volume de negócios (€) das empresas por atividade económica (subclasse - CAE Rev.4) e escalão de pessoal ao serviço ▶ Valor acrescentado bruto (€) das empresas por atividade económica (subclasse - CAE Rev.4) e escalão de pessoal ao serviço ▶ Empresas (N.º) por localização geográfica e escalão de pessoal ao serviço ▶ Empresas (N.º) por atividade económica (subclasse - CAE Rev.4) e forma jurídica 	DREM	Publicação			2025	Anual	Empresa e Estabelecimento	RAM	30-out-26
77	Série Retrospetiva das Empresas	<p>Compilação de informação anual sobre a demografia e atividade do Setor Empresarial da RAM.</p>	DREM	Estudo Estatístico			2004-2025	Anual	Empresa e Estabelecimento	RAM	30-out-26

1	2	3	4	5	6	7	8	9	10	11	12
	Designação	Descrição da operação estatística/Outra Atividade estatística	Entidade	Tipo de Operação Estatística	Nº Unidades Inquiridas	Nº Variáveis Inquiridas	Período de Referência	Periodicidade	Unidade de Observação	Nível de Desagr. Geog.	Disponibilidade da Informação
78	Estatísticas das Filiais de Empresas Estrangeiras – FATS	Caracterização da atividade das filiais de empresas estrangeiras por país de origem. Indicadores relevantes: ► Empresas maioritariamente estrangeiras (N.º) por atividade económica (CAE Rev.4) ► Proporção de empresas maioritariamente estrangeiras (%) por atividade económica (CAE Rev.4) ► Proporção do valor acrescentado bruto das empresas maioritariamente estrangeiras (%) por atividade económica (CAE Rev.4) ► Proporção de empresas maioritariamente estrangeiras (intra-UE27 - %) nas empresas maioritariamente estrangeiras por atividade económica (CAE Rev.4) ► Proporção do valor acrescentado bruto das empresas maioritariamente estrangeiras (intra-UE27 - %) no valor acrescentado bruto das empresas maioritariamente estrangeiras por atividade económica (CAE Rev.4)	DREM	Estudo Estatístico			2025	Anual	Empresa	RAM	Em preparação
79	Série Retrospectiva das Estatísticas das Filiais de Empresas Estrangeiras – FATS	Série com a caracterização da atividade das filiais de empresas estrangeiras por país de origem.	DREM	Estudo Estatístico			2010-2025	Anual	Empresa	RAM	Em preparação
Sector Monetário e Financeiro - Área 53											
Outras Atividades Estatísticas											
80	Estatísticas Atividade da Rede SIBS	Disponibilização de indicadores trimestrais provenientes da Sociedade Interbancária de Serviços (SIBS), enviada através de procedimentos administrativos.	DREM	Estudo Analítico			2025/2026	Trimestral		Município	trimestre (n) + 55 d
81	Série Retrospectiva das Estatísticas da Atividade da Rede SIBS	Disponibilização de uma série de dados sobre as principais operações, baseados em informação proveniente da Sociedade Interbancária de Serviços (SIBS), enviada através de procedimentos administrativos.	DREM	Estudo Analítico			1997/2025	Anual		Município	6-fev-26
82	Série Retrospectiva de Estatísticas Monetárias e Financeiras Regionais do Banco de Portugal	Informação retirada da plataforma BPSStat do Banco de Portugal relativa a empréstimos, rácios de crédito de vencido, devedores e depósitos.	DREM	Estudo Analítico			2003-2025/2026	Trimestral		Município	trimestre (n) + 55 d
83	Série Retrospectiva das Estatísticas de Bancos e Seguradoras	Disponibilização de dados do Banco de Portugal com desagregação regional e por município sobre banca e seguros.	DREM	Estudo Analítico			1997-2024	Anual		Município	11-fev-26
84	Série Retrospectiva da Caracterização Sociodemográfica das pessoas que contrataram crédito junto das instituições financeiras residentes	Disponibilização de dados do Banco de Portugal com desagregação regional, por tipo de crédito, segundo o escalão etário, sexo, nível de escolaridade, situação profissional e nacionalidade	DREM	Estudo Analítico			2021-2025	Anual		RAM	10-dez-26
Administrações Públicas - Área 54											
Operações Estatísticas											
85	Procedimento dos Défices Excessivos (PDE)	Compilação da informação das administrações públicas com vista à determinação do saldo entre receitas e despesas e outra informação complementar, para efeitos da notificação relativa ao procedimento dos défices excessivos.	DREM	Estudo Estatístico			2025 (1.ª not.) 2025 (2.ª not.)	Anual		RAM	26-mar-26 23-set-26

1	2	3	4	5	6	7	8	9	10	11	12
	Designação	Descrição da operação estatística/Outra Atividade estatística	Entidade	Tipo de Operação Estatística	Nº Unidades Inquiridas	Nº Variáveis Inquiridas	Período de Referência	Periodicidade	Unidade de Observação	Nível de Desagr. Geog.	Disponibilidade da Informação
86	Dívida Pública Regional	Compilação da informação das administrações públicas com vista à determinação da dívida pública regional, em articulação com o Banco de Portugal.	DREM	Estudo Estatístico			2025 (1.ª not.) 2025 (2.ª not.)	Anual		RAM	26-mar-26 23-set-26
87	Dívida Pública Regional - dados trimestrais	Compilação da informação das administrações públicas com vista à determinação da dívida pública regional por trimestre, em articulação com o Banco de Portugal.	DREM	Estudo Estatístico			2025/2026	Trimestral		RAM	trimestre (n) + 85 d
88	Emprego Público - dados trimestrais	Compilação da informação do emprego da Administração Pública Regional.	DREM	Estudo Estatístico			2025/2026	Trimestral		RAM	trimestre (n) + 50 d
89	Estatísticas das Receitas Fiscais	Compilação da informação sobre os impostos e contribuições da Administração Pública Regional, segundo as definições do SEC 2010.	DREM	Estudo Estatístico			2006-2024	Anual		RAM	29-mai-26
90	Estatísticas da Despesa Pública	Compilação da informação sobre a despesa pública detalhada por COFOG da Administração Pública Regional.	DREM	Estudo Estatístico			2010-2025	Anual		RAM	26-set-26
Outras Atividades Estatísticas											
91	Série Retrospectiva das Administração Local	Divulgação em formato de série da informação financeira das Câmaras Municipais da RAM.	DREM	Estudo Estatístico			2011-2024	Anual		RAM	22-dez-26
Comércio internacional de Bens - Área 57											
Outras Atividades Estatísticas											
92	Estatísticas do Comércio Internacional da Região Autónoma da Madeira	Atualização de dados trimestrais sobre o Comércio Internacional por fluxo e tipo de comércio.	DREM	Estudo Estatístico			2025/2026	Trimestral		RAM	Trimestre (n) + 40 d
93	Estatísticas do Comércio Internacional da Região Autónoma da Madeira	Divulgação anual com dados sobre as exportações e importações feitas por empresas com sede na RAM.	DREM	Estudo Estatístico			2025	Anual		RAM	10-set-26
94	Série Retrospectiva do Comércio Internacional	Atualização de uma série de dados anuais sobre o comércio internacional na RAM.	DREM	Estudo Estatístico			1976-2025	Anual		RAM	10-set-26
95	Comercialização de Vinho Generoso da Madeira	Atualização de uma série de dados trimestral relativos à comercialização de vinho generoso produzido na RAM.	DREM	Estudo Estatístico			2025/2026	Trimestral/Mensal		RAM	trimestre (n) + 15 d
96	Série Retrospectiva da Comercialização de Vinho Generoso	Atualização de uma série de dados anual relativa à comercialização de vinho generoso produzido na RAM.	DREM	Estudo Estatístico			1976-2025	Anual		RAM	30-jan-26
97	Série Retrospectiva de Outras Bebidas Generosas Produzidas na Região Autónoma da Madeira	Atualização de uma série de dados anual relativa à comercialização de outras bebidas generosas produzidas na RAM.	DREM	Estudo Estatístico			2001-2025	Anual		RAM	17-abr-26
98	Série Retrospectiva da Comercialização de Bordados	Atualização de uma série de dados anual relativos à comercialização de bordados produzidos na RAM.	DREM	Estudo Estatístico			1976-2025	Anual		RAM	30-jan-26
Agricultura e Floresta; Pesca - Áreas 60 e 61											
Operações Estatísticas											
99	Inquérito Mensal à Aquicultura	Recolher e disponibilizar informação mensal relativa à produção (quantidade) em aquicultura na RAM, por classe de peso das espécies produzidas. Recolher e disponibilizar informação mensal sobre as vendas das espécies produzidas (quantidade e valor), por mercado.	DREM	Recenseamentos (recolha através de inquérito)	3	15	2025/2026	Mensal	Estabelecimento de aquicultura	RAM	trimestre (n) + 30 d

1	2	3	4	5	6	7	8	9	10	11	12
Designação	Descrição da operação estatística/Outra Atividade estatística	Entidade	Tipo de Operação Estatística	Nº Unidades Inquiridas	Nº Variáveis Inquiridas	Período de Referência	Periodicidade	Unidade de Observação	Nível de Desagr. Geog.	Disponibilidade da Informação	
Outras Atividades Estatísticas											
100	Estatísticas da Agricultura e Pesca da Região Autónoma da Madeira	Publicação anual com dados regionais sobre agricultura, pesca, contas económicas da agricultura e expedição de produtos agrícolas, preços agrícolas, silvicultura e caça.	DREM	Publicação			2025	Anual		RAM	30-jun-26
101	Produção Vegetal, Animal e Pesca	Conjunto de indicadores sobre a agricultura na RAM, nomeadamente sobre áreas e produções estimadas de algumas culturas, agricultores e áreas em modo de produção biológico (MPB), algumas produções regionais agrícolas e agroindustriais e produção de vinho.	DREM	Estudo Analítico			2025	Anual		RAM	30-jun-26
102	Banana Comercializada	Atualização de uma série de dados mensais relativos à comercialização de banana produzida na RAM com base em informação proveniente da GESBA.	DREM	Estudo Analítico			2025/2026	Trimestral		RAM	Trimestral (n) + 45 d
103	Avicultura, Pecuária e Pesca	Compilação de uma série de dados mensais da área da avicultura, pecuária e pesca na RAM.	DREM	Estudo Analítico			2025/2026	Trimestral		RAM	trimestre (n) + 45 d
104	Serie Retrospetiva da Avicultura, Pecuária e Pesca	Compilação de uma série de dados anuais da área da avicultura, pecuária e pesca na RAM.	DREM	Estudo Analítico			1976-2025	Anual		RAM	17-fev-26
105	Série Retrospetiva das Estatísticas da Agricultura e Pesca	Atualização de uma série de dados anuais disponibilizados nas estatísticas anuais da agricultura e pesca da Região Autónoma da Madeira	DREM	Estudo Analítico			1976-2025	Anual		RAM	30-jun-26
Indústria e Energia - Área 65											
Outras Atividades Estatísticas											
106	Balanço Energético	Elaboração do balanço energético anual, com base nas informações estatísticas mensais, trimestrais e anuais relativas à produção e consumo das várias formas de energia, por fonte de energia primária e por setor de atividade. Indicadores relevantes: ► Consumo de energia primária; ► Consumo final de energia; ► Produção de energia, por fonte de energia; ► Consumo de energia, por setor de atividade; ► Consumo de energia, por tipo de fonte de energia.	DREM	Estudo Estatístico			2024	Anual		RAM	31-mar-26
107	Série Retrospetiva do Balanço Energético	Compilação do balanço energético anual, com base nas informações estatísticas mensais, trimestrais e anuais relativas à produção e consumo das várias formas de energia, por fonte de energia primária e por setor de atividade. Indicadores relevantes: ► Consumo de energia primária; ► Consumo final de energia; ► Produção de energia, por fonte de energia; ► Consumo de energia, por setor de atividade; ► Consumo de energia, por tipo de fonte de energia.	DREM	Estudo Estatístico			2007-2024	Anual		RAM	31-mar-26

1	2	3	4	5	6	7	8	9	10	11	12
	Designação	Descrição da operação estatística/Outra Atividade estatística	Entidade	Tipo de Operação Estatística	Nº Unidades Inquiridas	Nº Variáveis Inquiridas	Período de Referência	Periodicidade	Unidade de Observação	Nível de Desagr. Geog.	Disponibilidade da Informação
108	Introdução no Consumo de Combustíveis	Dados trimestrais fornecidos pela Alfândega do Funchal sobre a introdução no consumo de combustíveis e pela DRETT sobre os preços dos principais combustíveis líquidos.	DREM	Estudo Estatístico			2025/2026	Trimestral		RAM	trimestre (n) + 20 d
109	Série Retrospectiva da Introdução no Consumo de Combustíveis	Série com dados anuais fornecidos pela Alfândega do Funchal sobre a introdução no consumo de combustíveis e pela DRETT sobre os preços dos principais combustíveis líquidos.	DREM	Estudo Estatístico			2008-2025	Anual		RAM	20-fev-26
110	Produção de Energia Elétrica	Dados da produção de eletricidade na Região.	DREM	Estudo Estatístico			2024	Anual		RAM	29-dez-26
111	Consumo e Número de consumidores de Energia Elétrica	Consumo de energia elétrica, por município e por Tipo na Região.	DREM	Estudo Estatístico			2024	Anual		RAM	29-dez-26
112	Emissão de Energia Elétrica	Dados da Empresa de Eletricidade da Madeira que permitem estimar a evolução da produção de eletricidade na Região.	DREM	Estudo Estatístico			2025/2026	Trimestral		RAM	trimestre (n) + 25 d
113	Série Retrospectiva de Estatísticas da Energia	Atualização de uma série de dados sobre a energia na RAM.	DREM	Estudo Estatístico			1994-2025	Anual		RAM	23-fev-26
Construção e Habitação - Área 66											
Operações Estatísticas											
114	Inquérito Mensal às Vendas de Cimento	Recolher as vendas de cimento (quantidade e valor) junto das empresas que fazem a primeira venda, na RAM.	DREM	Recenseamento	3	19	2025/2026	Mensal	Empresa	RAM	mês (n) + 30 d
Outras Atividades Estatísticas											
115	Estatísticas da Construção da Região Autónoma da Madeira	Publicação anual com dados regionais sobre o licenciamento das operações de loteamento urbano para apuramento do número de obras concluídas, ao nível total e por tipo de destino.	DREM	Estudo Analítico			2025	Anual		Município	25-set-26
116	Série Retrospectiva dos Sistemas de Indicadores das Operações Urbanísticas - SIOU	Compilação de uma série de dados anuais da área da construção na RAM.	DREM	Estudo Analítico			1995-2025	Anual		RAM	25-set-26
117	Licenciamento e Conclusão de Obras	Compilação de indicadores regionais sobre Obras Concluídas e Licenciadas.	DREM	Estudo Analítico			2025/2026	Trimestral		RAM	trimestre (n) + 75 d
118	Série Retrospectiva das Vendas de Cimento	Compilação de dados anuais sobre as vendas de cimento na RAM.	DREM	Estudo Analítico			1976-2025/2026	Trimestral Anual		RAM	trim (n) + 30 d 30-jan-26
119	Série Retrospectiva das Vendas de Alojamentos Familiares - Dados Trimestrais	Dados trimestrais sobre as vendas de alojamentos familiares na RAM, fornecidos pelo INE.	DREM	Estudo Analítico			2009-2025/2026	Trimestral		RAM	trimestre (n) + 85 d
120	Série Retrospectiva sobre as Vendas de Alojamentos Familiares - Dados Anuais	Série com os dados trimestrais sobre as vendas de alojamentos familiares na RAM, fornecidos pelo INE.	DREM	Estudo Analítico			2009-2025	Anual		RAM	4º trim (n) + 85 d
121	Série Retrospectiva sobre a Atividade das Empresas de Construção	Compilação de informação específica sobre o valor dos trabalhos de construção e respetivos materiais utilizados pelas empresas de construção da RAM.	DREM	Estudo Analítico			2006-2025	Anual		RAM	21-dez-26

1	2	3	4	5	6	7	8	9	10	11	12
Designação	Descrição da operação estatística/Outra Atividade estatística	Entidade	Tipo de Operação Estatística	Nº Unidades Inquiridas	Nº Variáveis Inquiridas	Período de Referência	Periodicidade	Unidade de Observação	Nível de Desagr. Geog.	Disponibilidade da Informação	
Comércio Interno - Área 70											
Outras Atividades Estatísticas											
122	Inquérito às empresas de comércio - IECOM	Inquérito anual para obtenção de informação específica sobre discriminação de vendas por produtos, por imposição de regulamento comunitário das estatísticas estruturais das empresas e para resposta às necessidades nacionais de informação sobre a atividade do comércio automóvel e do comércio por grosso e a retalho. Indicadores relevantes: ► Distribuição do volume de negócios (%) das empresas de comércio, manutenção e reparação de veículos automóveis e motociclos por Tipo de produto ► Distribuição do volume de negócios (%) das empresas de comércio por grosso, exceto de veículos automóveis e motociclos por Tipo de produto ► Distribuição do volume de negócios (%) das empresas de comércio a retalho, exceto de veículos automóveis e motociclos por Tipo de produto ► Estrutura das vendas (%) das empresas de comércio por regiões NUTS II da sede, segundo as divisões de comércio (secção G da CAE Rev.3)	DREM	Inquérito amostral			2025	Anual	Empresa	RAM	2-dez-26
123	Série Retrospectiva das Unidades Comerciais de Dimensão Relevante	Série com a informação específica sobre discriminação de vendas por produtos, por imposição de regulamento comunitário das estatísticas estruturais das empresas e para resposta às necessidades nacionais de informação sobre a atividade do comércio automóvel e do comércio por grosso e a retalho.	DREM	Inquérito amostral			2010-2025	Anual	Empresa	RAM	2-dez-26
124	Inquérito às Unidades Comerciais de Dimensão Relevante	Caracterizar as unidades comerciais de dimensão relevante dos setores de comércio a retalho alimentar e misto (grupo 471), de retalho alimentar especializado (grupo 472) e de retalho especializado não alimentar (grupos 474, 475, 476 e 477) e conhecer a sua estrutura de vendas por produtos. Indicadores relevantes: ► Pessoal ao serviço (N.º) nas unidades comerciais de dimensão relevante por localização geográfica, setor de atividade económica e sexo ► Unidades comerciais de dimensão relevante (N.º) por localização geográfica e setor de atividade económica ► Volume de vendas (€) das unidades comerciais de dimensão relevante por localização geográfica e setor de atividade económica ► Volume de negócios (€) das unidades comerciais de dimensão relevante por localização geográfica e setor de atividade económica	DREM	Recenseamento (através de inquérito e dados administrativos)			2025	Anual	Estabelecimento	RAM	2-dez-26

1	2	3	4	5	6	7	8	9	10	11	12
	Designação	Descrição da operação estatística/Outra Atividade estatística	Entidade	Tipo de Operação Estatística	Nº Unidades Inquiridas	Nº Variáveis Inquiridas	Período de Referência	Periodicidade	Unidade de Observação	Nível de Desagr. Geog.	Disponibilidade da Informação
125	Série Retrospetiva das Unidades Comerciais de Dimensão Relevante	Série com a informação das unidades comerciais de dimensão relevante dos setores de comércio a retalho alimentar e misto (grupo 471), de retalho alimentar especializado (grupo 472) e de retalho especializado não alimentar (grupos 474, 475, 476 e 477) e conhecer a sua estrutura de vendas por produtos.	DREM	Recenseamento (através de inquérito e dados administrativos)			2011-2025	Anual	Estabelecimento	RAM	2-dez-26
Transportes e Comunicações- Área 71											
Operações Estatísticas											
126	Inquérito às Carreiras Regulares Urbanas e Interurbanas de Passageiros por Meio de Autocarros-RAM	Efetuar o levantamento da extensão dos percursos, veículos, lotação, passageiros transportados e quilómetros percorridos. Operação estatística mensal com disponibilidade de informação trimestral.	DREM	Recenseamento	6	8	2025/2026	Trimestral	Empresa	RAM	trimestre (n) + 50 d
127	Inquérito Trimestral às Empresas de Aluguer de Veículos da Região Autónoma da Madeira	Recolha de informação sobre o Aluguer de Veículos sem condutor, junto das empresas que operam na RAM.	DREM	Recenseamento		50	2025/2026	Trimestral	Empresa	RAM	trimestre (n) + 40 d
Outras Atividades Estatísticas											
128	Estatísticas dos Transportes Aéreos da Região Autónoma da Madeira	Informação recolhida mensalmente junto da ANA – Direção de Aeroportos da Madeira.	DREM	Estudo Estatístico			2025/2026	Mensal	Empresa	RAM	trimestre (n) + 50 d
129	Estatísticas dos Transportes da Região Autónoma da Madeira	Publicação anual com dados regionais definitivos sobre os transportes terrestres, aéreos comerciais e marítimos.	DREM	Estudo Analítico			2025	Anual		Ilha	2-jun-26
130	Movimento de Passageiros em Navios de Cruzeiro, por nacionalidade dos passageiros	Informação fornecida pela Administração dos Portos da RAM, S.A. relativa ao movimento de passageiros de navios de cruzeiro nos portos regionais, desagregados por nacionalidade.	DREM	Estudo Estatístico			2025/2026	Trimestral		Ilha	trimestre (n) + 50 d
131	Estatísticas dos Transportes de Passageiros por Cabo	Informação sobre passageiros desagregados por tipo, fornecida pelas empresas de transportes de passageiros por cabo.	DREM	Estudo Analítico			2025/2026	Trimestral		RAM	trimestre (n) + 50 d
132	Estatísticas da Entrada de Iates nas Marinas da RAM	Informação sobre iates e respetivas tripulantes, recolhida junto da Alfândega do Funchal.	DREM	Estudo Analítico			2025/2026	Trimestral		Ilha	trimestre (n) + 50 d
133	Estatísticas dos Transportes	Informação trimestral com dados regionais definitivos sobre os transportes terrestres, aéreos comerciais e marítimos.	DREM	Estudo Analítico			2025/2026	Trimestral		RAM	trimestre (n) + 60 d
134	Estatísticas do Tráfego Rodoviário	Informação trimestral com dados regionais do tráfego rodoviário da via rápida e vias expresso.	DREM	Estudo Analítico			2025/2026	Trimestral		RAM	trimestre (n) + 60 d
135	Estatísticas dos Acidentes de Viação	Informação trimestral com dados regionais da sinistralidade das estradas da RAM.	DREM	Estudo Analítico			2025/2026	Trimestral		RAM	trimestre (n) + 60 d
136	Série Retrospetiva das Estatísticas dos Transportes	Atualização de uma série de dados anuais da área dos transportes na RAM.	DREM	Estudo Analítico			1976-2025	Anual		RAM	27-nov-26
137	Série Retrospetiva das Comunicações	Atualização de uma série de dados anuais da área das comunicações RAM.	DREM	Estudo Analítico			1976-2024	Anual		RAM	10-jul-26

1	2	3	4	5	6	7	8	9	10	11	12
Designação	Descrição da operação estatística/Outra Atividade estatística	Entidade	Tipo de Operação Estatística	Nº Unidades Inquiridas	Nº Variáveis Inquiridas	Período de Referência	Periodicidade	Unidade de Observação	Nível de Desagr. Geog.	Disponibilidade da Informação	
Turismo - Área 73											
Operações Estatísticas											
138	Inquérito sobre a Prática de Mergulho na RAM (IPMRAM)	Inquérito dirigido às empresas que operam na RAM na área dos desportos náuticos. Tem como objetivo recolher informação sobre o equipamento de mergulho, a atividade de aluguer desse equipamento e o ensino da modalidade (total de aulas, perfil do cliente, etc.).	DREM	Recenseamento			2026	Trimestral	Empresa	RAM	Em preparação
139	Inquérito sobre Reuniões, Incentivos, Congressos e Eventos no Alojamento Turístico da RAM (IMICEATRAM)	Inquérito dirigido aos estabelecimentos hoteleiros com sede na RAM que dispõe de espaços destinados à realização de reuniões, congressos e outros eventos (MICE) na RAM. Visa recolher informação sobre os eventos realizados, nas suas diferentes vertentes (número de salas de congresso, número de eventos, número de participantes, área temática, entre outros).	DREM	Recenseamento			2026	Trimestral	Empresa	RAM	Em preparação
140	Inquérito sobre a Prática de Surf na RAM (IPSRAM)	Inquérito dirigido às empresas que operam na RAM na área Surf. Tem como objetivo recolher informação sobre o equipamento, a atividade de aluguer desse equipamento e o ensino da prática do surf (total de aulas, perfil do cliente, etc.).	DREM	Recenseamento			2026	Trimestral	Empresa	RAM	Em preparação
141	Inquérito aos Campos de Golfe da RAM	Inquérito dirigido às entidades detentoras de campos de golfe com o objetivo de recolher informação sobre número de voltas máximo, número de voltas realizadas por nacionalidade do jogador, canal de venda e proveitos.	DREM	Recenseamento	3	28	2025/2026	Mensal	Empresa	RAM	mês (n) + 45 d
Outras Atividades Estatísticas											
142	Estudo sobre o Timesharing	Estudo sobre a atividade do time sharing na Região, onde se recolhe informação sobre hóspedes, dormidas e proveitos.	DREM	Estudo Analítico			2025	Anual		RAM	7-jul-26
143	Estatísticas do Turismo da Região Autónoma da Madeira - Resultados Provisórios	Publicação mensal com dados regionais provisórios em alguns casos desagregados até ao nível de Município sobre estabelecimentos hoteleiros, alojamento local, Turismo no Espaço Rural, colónias de férias, pousadas da juventude e parques de campismo. Contém também os dados preliminares referentes ao mês n-2.	DREM	Publicação			2025/2026	Mensal Trimestral		Município	Estimativa rápida mês (n) + 30 d mês (n) + 45 d (preliminares) mês (n) + 75 d (provisórios) trimestral (n) + 45d
144	Estatísticas do Turismo da Região Autónoma da Madeira - Resultados Definitivos	Publicação anual com dados regionais definitivos nalguns casos desagregados até o nível de Município sobre estabelecimentos hoteleiros, alojamento local, Turismo no Espaço Rural, colónias de férias, pousadas da juventude e parques de campismo.	DREM	Publicação			2025	Anual		Município	9-jul-26
145	Série Retrospetiva das Estatísticas do Turismo	Atualização de uma série de dados anuais na área do turismo na RAM.	DREM	Estudo Analítico			1976-2025	Anual		Município	9-jul-26
146	Radar do Turismo	Estudo estatístico que tem como objetivo proceder a uma comparação entre a RAM e os seus principais mercados concorrentes no domínio do Turismo.	DREM	Estudo Analítico			2025 2026	Semestral		Principais mercados concorrentes	Disponibilidade interna

1	2	3	4	5	6	7	8	9	10	11	12
Designação	Descrição da operação estatística/Outra Atividade estatística	Entidade	Tipo de Operação Estatística	Nº Unidades Inquiridas	Nº Variáveis Inquiridas	Período de Referência	Periodicidade	Unidade de Observação	Nível de Desagr. Geog.	Disponibilidade da Informação	
Serviços Especializados - Área 74											
Outras Atividades Estatísticas											
147	Estatísticas dos Serviços Prestados às Empresas	Recolha, tratamento e divulgação da informação dos principais indicadores sobre as empresas prestadoras de serviços, incluindo a caracterização dos seguintes oito tipos de serviços prestados: informática; atividades jurídicas; contabilidade, auditoria e consultoria; arquitetura e engenharia; ensaios e análises técnicas; publicidade; estudos de mercado e sondagens de opinião; atividades de emprego. Indicadores relevantes: ► Prestação de serviços (€) por tipo de serviço prestado nas atividades de contabilidade, auditoria e consultoria da empresa, por localização geográfica (país) ► Prestação de serviços (€) por tipo de serviço prestado nas atividades de informática na empresa, por localização geográfica (país) ► Prestação de serviços (€) por tipo de serviço prestado nas atividades de arquitetura, engenharia e técnicas afins da empresa, por localização geográfica (país) ► Prestação de serviços (€) por tipo de serviço prestado nos serviços de publicidade da empresa, por localização geográfica (país)	DREM	Estudo Estatístico			2025	Anual	Empresa	RAM	18-dez-26
148	Série Retrospectiva das Estatísticas dos Serviços Prestados às Empresas	Série com a informação dos principais indicadores sobre as empresas prestadoras de serviços, incluindo a caracterização dos seguintes oito tipos de serviços prestados: informática; atividades jurídicas; contabilidade, auditoria e consultoria; arquitetura e engenharia; ensaios e análises técnicas; publicidade; estudos de mercado e sondagens de opinião; atividades de emprego.	DREM	Estudo Estatístico			2008-2025	Anual	Empresa	RAM	18-dez-26
Ciência e Tecnologia - Área 80											
Outras Atividades Estatísticas											
149	Série Retrospectiva da Ciência e Tecnologia	Compilação de um conjunto de dados sobre ciência e tecnologia, nomeadamente despesas em I&D em milhares de euros e em percentagem do PIB, recursos humanos (pessoal e investigadores) em I&D, indicadores de inovação empresarial, etc.	DREM	Estudo Analítico			2003-2024	Anual		RAM	10-nov-26
150	Inquérito Comunitário à Inovação	Inquérito às empresas sobre atividades de inovação no período 2022-2024. Objetivos: a) conhecer o sistema de inovação nas empresas portuguesas; e b) obter dados comparáveis a nível internacional.	DREM	Inquérito Amostral			2022-2024 (principais resultados) 2022-2024	Bienal	Empresa	RAM	20-abr-26 17-jul-26
Sociedade de Informação - Área 81											
Outras Atividades Estatísticas											
151	Série Retrospectiva sobre a Sociedade de Informação na Administração Pública	Compilação de dados sobre o acesso, penetração e utilização das tecnologias de informação e da comunicação na Administração Pública da RAM.	DREM	Estudo Analítico			2003-2025	Anual		RAM	16-out-26

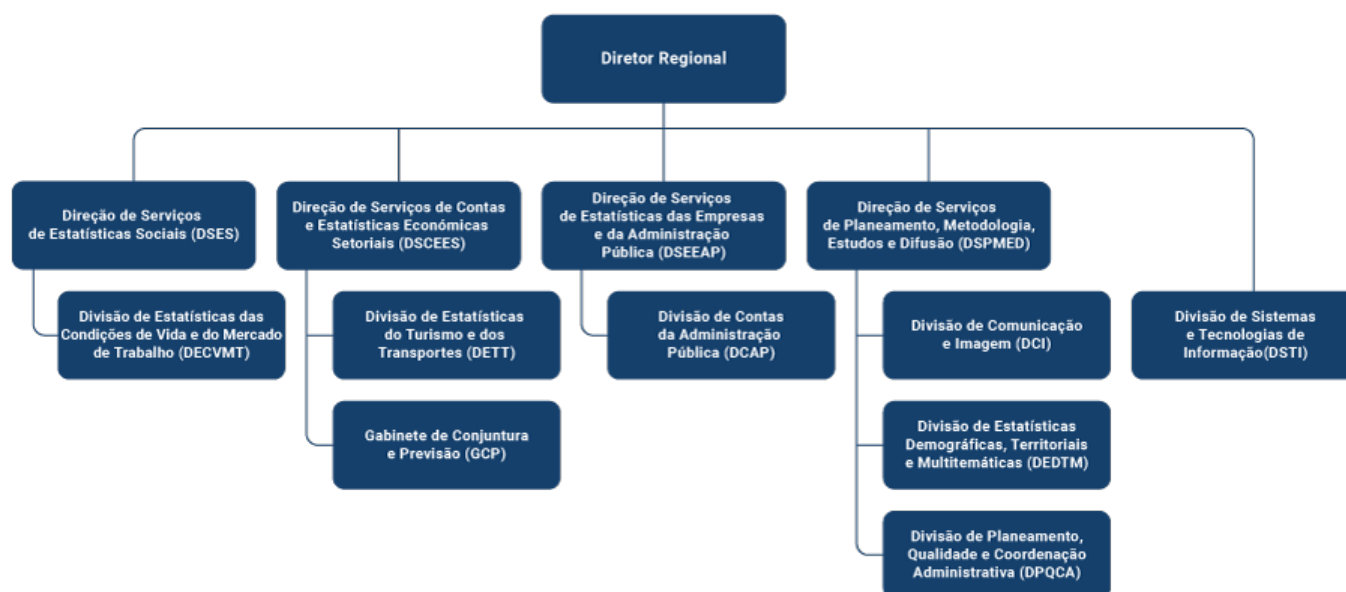
1	2	3	4	5	6	7	8	9	10	11	12
	Designação	Descrição da operação estatística/Outra Atividade estatística	Entidade	Tipo de Operação Estatística	Nº Unidades Inquiridas	Nº Variáveis Inquiridas	Período de Referência	Periodicidade	Unidade de Observação	Nível de Desagr. Geog.	Disponibilidade da Informação
152	Série Retrospetiva sobre a Sociedade de Informação pelas Câmaras Municipais	Compilação de dados sobre o acesso, penetração e utilização das tecnologias de informação e da comunicação nas Câmaras Municipais da RAM.	DREM	Estudo Analítico			2003-2025	Anual		RAM	16-out-26
153	Série Retrospetiva sobre a Sociedade de Informação nas Famílias	Compilação de informação sobre a posse e uso de tecnologias da informação (acesso e uso da Internet, entre outras) nas Famílias e Indivíduos da RAM. Indicadores relevantes: ► Proporção de indivíduos que utilizam Internet por frequência de utilização ► Proporção de agregados domésticos privados com ligação à Internet em casa ► Proporção de indivíduos por frequência de utilização de comércio eletrónico	DREM	Inquérito amostral			2002-2025	Anual	Agregado doméstico privado e Indivíduo	RAM	20-nov-26
154	Série Retrospetiva sobre a Sociedade de Informação nas Empresas	Compilação de informação sobre a posse e uso de tecnologias da informação (posse e uso de computador e acesso e uso da Internet, entre outras) nas Famílias e Indivíduos da RAM.	DREM	Inquérito amostral			2026	Anual		RAM	27-nov-26

V – Recursos e Meios

Recursos Humanos

De acordo com a sua Lei Orgânica, a DREM irá desenvolver a sua atividade estatística em 2026 com a mesma estrutura orgânica que entrou em funcionamento em 2025:

Estrutura orgânica da DREM



Trabalhadores da DREM

A DREM terminará o ano de 2025 com um total de 57 trabalhadores, estando previstas, ao longo de 2026, novas entradas, concretamente de quatro técnicos superiores em estatística (TSEE), em regime de mobilidade. Prevê-se ainda uma saída, igualmente de um TSEE em mobilidade, resultante do regresso previsto ao serviço de origem. Estas alterações, a concretizarem-se, permitirão aumentar, uma vez mais, o índice de tecnicidade.

Em 2025, registou-se a saída de cinco trabalhadores, quatro técnicos superiores em estatística: dois por nomeação para outro serviço, um que estava em mobilidade e que regressou ao serviço de origem, um em mobilidade para outro serviço e ainda a saída de uma assistente técnica, que foi afeta a outra Direção Regional sob a mesma tutela. Relativamente ao ingresso no serviço, registou-se a entrada de seis técnicos superiores em estatística, oriundos das seguintes áreas de formação: Informática, Psicologia, Gestão Hoteleira e Matemática. Dois ingressaram por mobilidade, três através de concurso externo e um, da área de informática, por nomeação para o exercício de cargo dirigente.

No quadro seguinte, a respetiva distribuição no final de 2026:

Recursos Humanos afetos à DREM, em dezembro de 2025

								Unidade N.º
	Sexo	Total	Dirigentes	Técnicos Superiores em Estatística	Assistentes Técnicos	Assistentes Operacionais	Técnicos de Informática	
Total de Trabalhadores	H	17	4	10	1	1	1	
	M	40	4	24	8	2	2	
	HM	57	8	34	9	3	3	
Por grupos etários								
20-29 anos	H	3	0	3	0	0	0	
	M	2	0	2	0	0	0	
	HM	5	0	5	0	0	0	
30-39 anos	H	2	0	2	0	0	0	
	M	6	0	6	0	0	0	
	HM	8	0	8	0	0	0	
40-49 anos	H	5	2	3	0	0	0	
	M	12	2	9	1	0	0	
	HM	17	4	12	1	0	0	
50 e mais	H	7	2	2	1	1	1	
	M	20	2	7	7	2	2	
	HM	27	4	9	8	3	3	
Por antiguidade								
< 1 anos	H	2	0	2	0	0	0	
	M	2	0	2	0	0	0	
	HM	4	0	4	0	0	0	
1-5 anos	H	5	2	3	0	0	0	
	M	11	0	10	0	1	0	
	HM	16	2	13	0	1	0	
6-14 anos	H	1	0	1	0	0	0	
	M	4	1	2	1	0	0	
	HM	5	1	3	1	0	0	
15-24 anos	H	5	1	2	1	1	0	
	M	11	1	8	2	0	0	
	HM	16	2	10	3	1	0	
25 e mais	H	4	1	2	0	0	1	
	M	12	2	2	5	1	2	
	HM	16	3	4	5	1	3	

Os trabalhadores da DREM no final de 2025 continuavam a ser maioritariamente mulheres (70,2%), sendo os técnicos superiores em estatística (incluindo dirigentes) e os assistentes técnicos os grupos profissionais dominantes, representando, respetivamente, 73,7% e 15,8% do total de trabalhadores da DREM naquele ano.

No que concerne às idades, a maioria (68,4%) tinha 45 e mais anos (os grupos etários dos 45-49 anos e dos 50 e mais anos apresentam 21,1% e 47,4%, respetivamente), situando-se a idade média nos 47,5 anos (48,6 anos nas mulheres e 45,0 anos nos homens). Por categoria profissional, os técnicos

superiores em estatística (44,0 anos) eram substancialmente mais jovens que os assistentes técnicos (56,7 anos).

O nível médio de antiguidade rondava os 16,5 anos, 17,2 anos nas mulheres e 14,6 anos nos homens. A antiguidade média dos assistentes técnicos (27,3 anos) ultrapassava, de forma expressiva, a dos técnicos superiores em estatística (12,8 anos).

No que diz respeito à gestão dos recursos humanos, a DREM vai continuar a seguir o modelo de gestão por objetivos, preconizado pelo Sistema Integrado de Avaliação de Desempenho da Administração Pública Regional (SIADAP-RAM), como ferramenta preferencial na avaliação e monitorização do desempenho organizacional e de todos os colaboradores, com vista à sua melhoria contínua.

No que concerne à formação técnica e valorização profissional dos trabalhadores, a DREM prosseguirá com a sua estratégia de promoção de ações de formação junto dos seus dirigentes e restantes colaboradores.

Entrevistadores

No âmbito da execução das operações estatísticas nacionais na Região previstas para 2026, a DREM deverá recorrer a cerca de 50 prestadores de serviço (Entrevistadores) para a realização da respetiva recolha de informação.

Recursos Tecnológicos

Ao nível dos recursos tecnológicos existentes, a DREM possui um total de 5 servidores, 87 microcomputadores (51 desktop e 36 portáteis), 1 ecrã tátil de grandes dimensões para apoio às sessões informativas e às visitas de estudo no âmbito da literacia estatística e 1 sistema de videoconferência do INE. Adicionalmente, o INE disponibilizou ainda um conjunto de equipamentos utilizados pelos entrevistadores, propriedade do INE, que inclui mais 64 microcomputadores portáteis, 25 headsets e 109 tablets.

A Divisão de Sistemas e Tecnologias de Informação (DSTI) conta ainda com a colaboração da Direção Regional de Informática (DRI) para o alojamento e difusão do portal da DREM e com o INE para o alojamento do respetivo Sistema de Informação Geográfica e Dashboards (PowerBI).

Recursos Financeiros

Em 2026, as atividades da DREM serão suportadas por 3 fontes de financiamento, que na parte da Região consubstanciam um orçamento de 2 897,0 milhões de euros:

1. Orçamento do Governo Regional da Madeira, para pagamento das despesas de funcionamento (pessoal e aquisição de bens e serviços), deverá rondar os 2 891,0 milhões de euros;
2. Contributos da União Europeia, no âmbito do Programa de Investimentos e Despesas de Desenvolvimento da Administração da RAM (PIDDAR), no montante de 6,0 mil euros;
1. Contribuições financeiras do INE, destinadas a cobrir parte das despesas inerentes à execução dos projetos de âmbito nacional na Região, nomeadamente os encargos com os honorários dos entrevistadores, pagos diretamente por aquele instituto.

Orçamento da DREM para 2026, por tipo de despesa e fontes de financiamento

Unidade: euros

Rubrica	Valor
Proposta de orçamento	
Pessoal	2 746 315,00
Aquisição de Bens	6 675,00
Aquisição de Serviços	122 500,00
Aquisição de Bens de Capital	15 500,00
Subtotal	2 890 990,00
Previsão de projetos inscritos no PIDDAR	
VALIDA MENTAL MAC	3 000,00
SMAC-TOURISM	3 000,00
Subtotal	6 000,00
Previsão das contribuições do INE	
Despesas correntes	a)
TOTAL (OR+PIDDAR)	2 896 990,00

Nota: a) Orçamento suportado inteiramente pelo INE

Fonte: DREM

VI – Quadro de Avaliação e Responsabilização

QUAR 2026

SECRETARIA REGIONAL DAS FINANÇAS DO GOVERNO REGIONAL DA MADEIRA										
SERVIÇO: Direção Regional de Estatística da Madeira - DREM (Lei Orgânica - Decreto Legislativo Regional nº 13/2015/M, de 17 agosto)										
MISSÃO: A DREM tem por missão a produção e divulgação de informação estatística oficial.										
VISÃO: A DREM é reconhecida, interna e externamente, como um modelo de boas práticas no processo estatístico.										
VALORES: Independência técnica, rigor e eficiência.										
OBJETIVOS ESTRATÉGICOS:										
1. Garantir a cobertura máxima e a qualidade das estatísticas oficiais, através da integração de novas fontes de informação, da otimização de processos, da utilização de metodologias inovadoras e da aplicação das tecnologias digitais e geoespaciais, assegurando a necessária confidencialidade e proteção dos dados;										
2. Satisfazer, com rigor, oportunidade, eficiência e eficácia as necessidades de informação estatística da Sociedade, contribuindo para o reforço da confiança nas estatísticas oficiais e a sua melhor utilização, aperfeiçoando a comunicação e promovendo a literacia estatística;										
3. Contribuir para a otimização do funcionamento do Sistema Estatístico Nacional, reforçando e consolidando os mecanismos de coordenação e de cooperação interinstitucional, nos planos regional, nacional e internacional.										
Objetivos Operacionais/Indicadores	2025	META 2026	Tolerância	Valor crítico	PESO	RESULTADO	CLASSIFICAÇÃO			TAXA DE REALIZAÇÃO
							Superou	Atingiu	Não atingiu	
Eficácia Ponderação: 35%										
Objetivo 1 (OE1; OE2): Consolidar a oferta de informação estatística oficial						Peso: 30%				
Indicador 1	Número de novas ofertas de informação divulgadas	11	3	2	24	20,0%				
Indicador 2	Avaliação do "Em Foco" sobre a "Conta Satélite do Turismo"	n.a.	2,9995	0,9995	4,25	25,0%				
Indicador 3	Avaliação do "Em Foco" sobre o "Inquérito à Literacia em Saúde Mental"	n.a.	2,9995	0,9995	4,25	25,0%				
Indicador 4	Avaliação do "Em Foco" sobre os "Objetivos de Desenvolvimento Sustentável"	n.a.	2,9995	0,9995	4,25	30,0%				
Objetivo 2 (OE1; OE2): Assegurar a execução das operações amostrais de maior dimensão						Peso: 25%				
Indicador 5	Avaliação das novas operação no âmbito das "Estatísticas do Turismo da RAM"	n.a.	2,9995	0,9995	4,25	50,0%				
Indicador 6	Avaliação da operação "Inquérito às Condições de Vida e Rendimento"	n.a.	2,9995	0,9995	4,25	50,0%				
Objetivo 3 (OE2): Promover a literacia estatística no seio da comunidade escolar e da sociedade em geral						Peso: 25%				
Indicador 7	Número de sessões de divulgação/formação realizadas sobre a importância, pesquisa e utilização de informação estatística	5	4	2	9	50,0%				
Indicador 8	Avaliação do segmento "Descodificador" transmitido na RTP-Madeira	n.a.	2,9995	0,9995	4,25	50,0%				
Objetivo 4 (OE2): Disponibilizar, em tempo útil, informação estatística oficial						Peso: 20%				
Indicador 9	Percentagem de operações estatísticas cuja informação é divulgada sem atrasos, de acordo com o Plano de Difusão da DREM para o ano de 2025	96,4%	95,0%	2,5 p.p.	99,8%	70,0%				
Indicador 10	Percentagem de divulgações antecipadas face à data prevista	62,3%	30,0%	2,5 p.p.	62,3%	30,0%				
Eficiência Ponderação: 30%										
Objetivo 5 (OE2): Obter taxas de resposta elevadas nos diferentes inquéritos, garantindo a qualidade da informação a divulgar						Peso: 65%				
Indicador 11	Taxa bruta de resposta do total da recolha nos inquéritos às famílias	82,0%	82,0%	3,0 p.p.	90,0%	40,0%				
Indicador 12	Percentagem de entrevistas conseguidas no IE nas duas semanas seguintes à semana de referência	95,4%	92,0%	3,0 p.p.	96,0%	25,0%				
Indicador 13	Percentagem das respostas obtidas nos inquéritos de auto-preenchimento	90,6%	89,0%	3,0 p.p.	94,5%	35,0%				
Objetivo 6 (OE1; OE3): Reforçar a apropriação e utilização de dados administrativos para fins estatísticos						Peso: 20%				
Indicador 14	Percentagem de projetos de âmbito regional com recurso a fonte administrativa	71,4%	65,0%	5,0 p.p.	80%	100,0%				
Objetivo 7 (OE1): Valorizar os recursos humanos particularmente na vertente da formação						Peso: 15%				
Indicador 15	Percentagem de trabalhadores participantes em pelo menos uma ação de formação	70,7%	50%	6,0 p.p.	70%	100,0%				

Qualidade		Ponderação: 35%							
Objetivo 8 (OE2): Assegurar um elevado grau de satisfação dos clientes, fornecendo informação estatística de qualidade						Peso: 35%			
Indicador 16	Nível de satisfação dos formandos participantes nas sessões de literacia estatística	79,7%	80,0%	3,0 p.p.	90,0%	40,0%			
Indicador 17	Nível de satisfação dos utilizadores de informação estatística disponibilizada pela DREM	81,9%	80,0%	3,0 p.p.	95,0%	30,0%			
Indicador 18	Número de divulgações corrigidas após a difusão dos dados no portal de internet	2	2	1	0	30,0%			
Objetivo 9 (OE2): Desenvolver novas funcionalidades ao nível da difusão que facilitem o acesso dos utilizadores, às estatísticas oficiais						Peso: 65%			
Indicador 19	Avaliação da nova versão da aplicação para smartphone "RAMStats"	n.a.	2,9995	0,9995	4,25	35,0%			
Indicador 20	Avaliação dos vídeos de divulgação estatística disponibilizados nos canais de difusão da DREM	4,05	2,9995	0,9995	4,25	20,0%			
Indicador 21	Avaliação do novo portal de internet da DREM	4,12	2,9995	0,9995	4,25	45,0%			
Recursos Humanos									
	Pontuação	Planeados		Realizadas		Desvio	Taxa de execução		
		Efetivos	Pontos	Efetivos	Pontos				
Dirigentes - Direção Superior	20	1	20						
Dirigentes - Direção intermédia	16	11	176						
Técnico Superior	12	31	372						
Assistente Técnico / Técnico de informática	8	12	96						
Assistente Operacional	5	3	15						
TOTAL	-	58	679						
Recursos Financeiros (Euros)									
	Planeados	Corrigidos	Executados						
Orçamento de funcionamento									
Despesas c/ pessoal	2 746 315,00								
Aquisição de Bens	6 675,00								
Aquisição de Serviços	122 500,00								
Despesas de Capital	15 500,00								
Subtotal	2 890 990,00	0,00	0,00						
PIDDAR	6 000,00								
TOTAL (OR+PIDDAR)	2 896 990,00	0,00	0,00						
Resultados Agregados							Eficácia	Eficiência	Qualidade
Avaliação Final do Serviço							Bom	Satisfatório	Insuficiente