

## ESTATÍSTICAS RÁPIDAS DO TRANSPORTE AÉREO

### Resultados preliminares - agosto de 2022

A Direção Regional de Estatística da Madeira (DREM) divulga hoje pela primeira vez estatísticas rápidas do transporte aéreo da Região Autónoma da Madeira (RAM), com referência a agosto de 2022. A partir desta data, a divulgação deste novo produto estatístico terá periodicidade mensal.

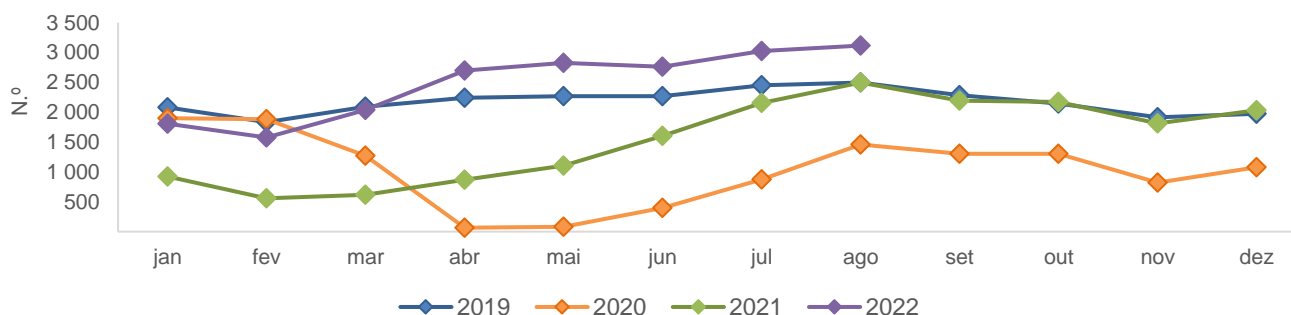
Nesta publicação são apresentados os dados mensais do movimento de aeronaves e de passageiros, ventilados por tráfego doméstico e internacional. O movimento de passageiros está também desagregado segundo os principais países de origem e de destino. Passa também a estar disponível um indicador sobre a ocupação média das aeronaves.

A DREM gostaria de deixar aqui o seu agradecimento à ANA-Aeroportos de Portugal, em particular à sua estrutura na Região Autónoma da Madeira, cuja colaboração e disponibilidade para responder às solicitações e questões da DREM permitiram dar este novo passo no que respeita à divulgação das Estatísticas do Transporte Aéreo.

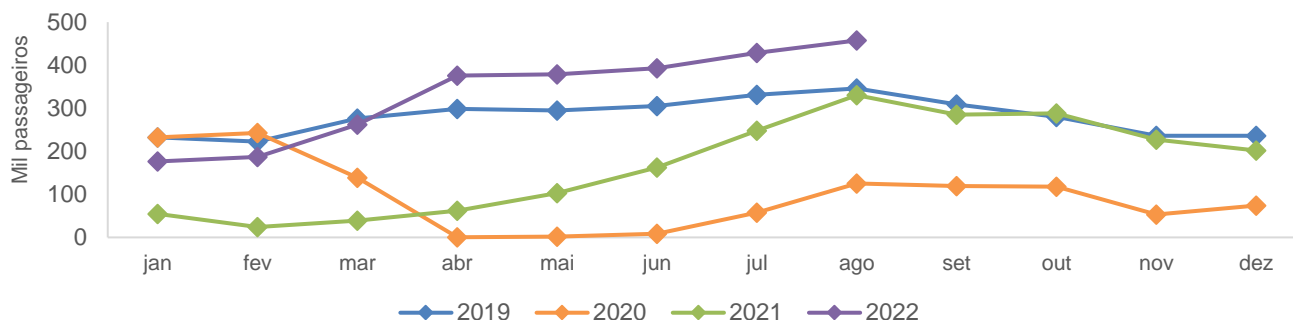
### Tráfego nos aeroportos da RAM supera o período pré-pandemia

Em agosto de 2022, registou-se nos aeroportos da RAM um movimento de 457,5 mil passageiros, transportados em 3 116 aeronaves (voos comerciais), traduzindo variações homólogas de 38,5% e 24,8%, respetivamente. Quando comparado com agosto de 2019 (pré-pandemia), verificou também um crescimento, de 32,2% no movimento de passageiros e de 24,8% (idêntica à homóloga) no movimento das aeronaves.

Fig. 1 - Aeronaves movimentadas nos aeroportos da RAM



**Fig. 2 - Passageiros movimentados nos aeroportos da RAM**

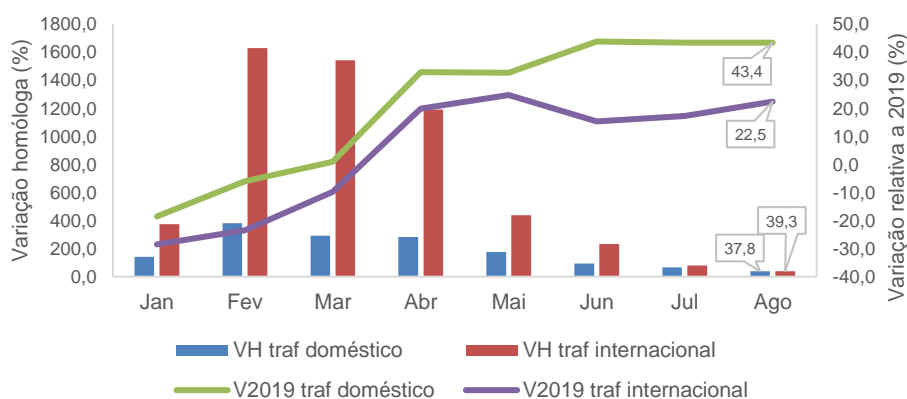


Em agosto de 2022, cada aeronave (considerando-se conjuntamente as que aterraram e descolaram) transportava em média cerca de 151 passageiros (147 em julho), no aeroporto da Madeira, enquanto no do Porto Santo aquele valor não ultrapassou os 112 passageiros (102 em julho). Quando comparado com o mesmo mês do ano anterior, no Porto Santo a média aumentou em 16 passageiros (+16,9%), enquanto na Madeira a diferença foi de mais 14 passageiros (+10,1%) em cada avião.

### Tráfego internacional e doméstico cresce tanto em termos homólogos como face a 2019

No mês de agosto de 2022, o movimento de passageiros doméstico e internacional nos aeroportos da RAM registou variações homólogas positivas muito semelhantes, de 37,8% e de 39,3%, respetivamente. Face ao mesmo período antes da pandemia (2019), o tráfego doméstico cresceu 43,4% e o internacional 22,5%.

**Fig. 3 - Variação homóloga e relativa a 2019, por tipo de tráfego**



No aeroporto da Madeira, o tráfego de passageiros distribui-se quase equitativamente entre o tráfego doméstico (47,7% do total) e o tráfego internacional (52,3%), uma tendência que se tem verificado desde julho de 2021, relacionada com o restabelecimento da procura de voos internacionais. No Aeroporto do Porto Santo há uma predominância significativa do tráfego doméstico, com valores superiores a três quartos do tráfego total (83,1% do total).

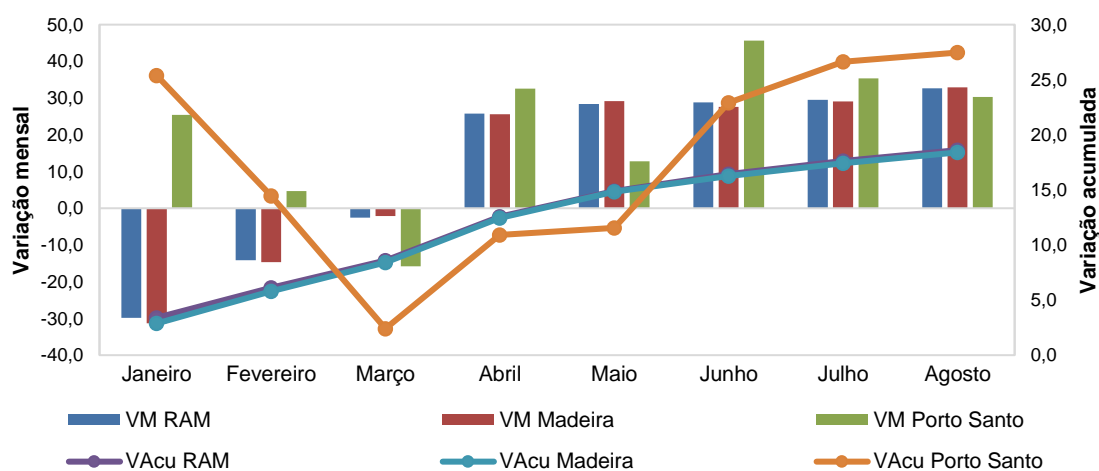


## Passageiros desembarcados e ocupação média das aeronaves em crescimento

O mês de abril de 2022 representa o ponto de viragem de recuperação do número de passageiros desembarcados, em todos os aeroportos da RAM, face a 2019. Com efeito, ao comparar abril de 2022 com abril de 2019, observou-se um aumento neste indicador (+25,7% na RAM, +25,6% na Madeira e +32,6% no Porto Santo). Em todos os meses seguintes (de maio a agosto de 2022), manteve-se esta tendência positiva.

Em termos acumulados (de janeiro a abril de 2022), o aeroporto do Porto Santo registou já uma variação positiva, de 10,9%, relativamente a 2019, enquanto o aeroporto da Madeira e o conjunto dos aeroportos da RAM entraram em terreno positivo apenas no mês de maio (+4,5% e +4,7%, respetivamente).

Fig. 4 - Variação mensal e acumulada dos passageiros desembarcados relativa a 2019, por aeroporto

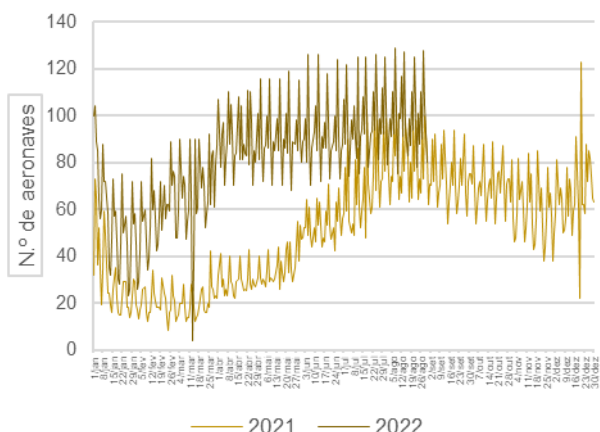


Dada a dimensão do tráfego no aeroporto do Porto Santo, que representa menos de 10% do movimento no aeroporto da Madeira, qualquer alteração nas rotas desencadeia oscilações acentuadas nos passageiros desembarcados. Neste contexto, destaca-se que, neste aeroporto, a variação mensal, face ao mesmo período em 2019, esteve sempre em terreno positivo, exceto no mês de março (-15,8%). No que se refere à variação acumulada, esta manteve-se positiva ao longo de 2022, com o valor mais baixo a registar-se em março (+2,4%).

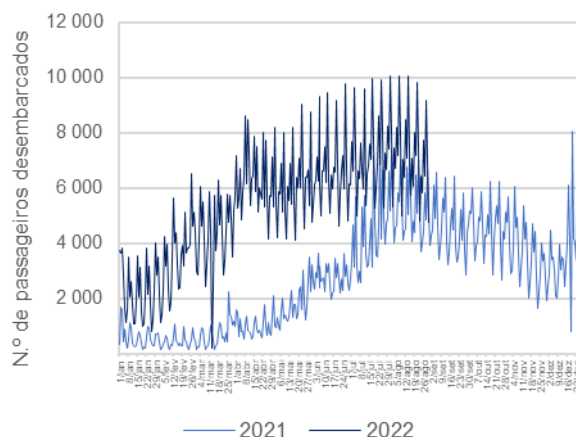
Nos primeiros oito meses de 2022, o movimento diário de aeronaves e de passageiros desembarcados nos aeroportos da RAM aumentou fortemente face ao mesmo período de 2021, já que, neste ano, mantiveram-se as restrições à circulação de passageiros devido à pandemia da COVID-19, com impacto no tráfego aéreo. Este efeito foi-se esbatendo nos meses de verão (+141,5% em junho, +65,0% em julho e +37,2% em agosto), com taxas de variação mais reduzidas.



**Fig. 5 - Movimento das aeronaves nos aeroportos da RAM**



**Fig. 6 - Passageiros desembarcados nos aeroportos da RAM**



Em agosto de 2022, a ocupação das aeronaves movimentadas nos aeroportos da RAM rondou os 88,1%, com o aeroporto da Madeira a atingir os 89,0% e o Porto Santo os 78,8%. No mesmo período, do ano passado, a taxa de ocupação era ligeiramente inferior, com 81,7%, 82,4% e 75,0%, pela mesma ordem.

### **Tráfego acumulado de janeiro a agosto de 2022 supera o do mesmo período de 2021 e 2019**

Em termos acumulados, nos primeiros oito meses de 2022, o movimento de passageiros nos aeroportos da RAM aumentou 159,9% em comparação com o mesmo período em 2021 (+15,3% que em 2019). Neste período, o aeroporto da Madeira movimentou cerca de 2 506 mil passageiros e o do Porto Santo 154 mil passageiros, com variações acumuladas de 166,4% e 86,3%, respetivamente. Em relação ao período pré-pandemia, de janeiro a agosto de 2022, as oscilações positivas atingiram 14,5% na Madeira e 30,0% no Porto Santo.

Ainda neste momento, importa referir que o Reino Unido foi o principal país de origem e de destino dos voos internacionais dos aeroportos da RAM, com 237,8 mil passageiros desembarcados e 236,9 mil passageiros embarcados, significando acréscimos homólogos de 235,9% (8,9% face a 2019) e de 266,3% (7,8% face da 2019), pela mesma ordem.

Apesar de a Alemanha estar na segunda posição do ranking, com 154,4 mil passageiros desembarcados e 150,9 mil passageiros embarcados, esta registou o maior crescimento homólogo, de 314,2% (8,9% face a 2019), no primeiro caso, e de 343,8% (6,1% face a 2019), no segundo.

A França ocupa a terceira posição, com 54,9 mil passageiros desembarcados e com 54,6 mil passageiros embarcados, registando variações homólogas positivas (146,0% e 165,5%, respetivamente), mas sem ainda atingir os valores de 2019 (-6,5% e -6,2%, respetivamente). De referir que a quarta posição do ranking é ocupada pela Polónia, no entanto, razões relacionadas com o segredo estatístico inviabilizam a divulgação dos respetivos dados.



**Fig. 7 - Ranking do movimento de passageiros, por país**

Ordem	País de Origem (do voo)	Passageiros Desembarcados (N.º)	Varição homóloga (%)	País de Destino (do voo)	Passageiros Embarcados (N.º)	Varição homóloga (%)
1º	Portugal	656 671	117,7	Portugal	658 020	117,1
2º	Reino Unido	237 782	235,9	Reino Unido	236 885	266,3
3º	Alemanha	154 354	314,2	Alemanha	150 902	343,8
4º	França	54 892	146,0	França	54 629	165,5
5º	Polónia	'''	'''	Polónia	'''	'''

Fonte: ANA - Aeroportos de Portugal, SA. (Aeroportos da Madeira)

<https://estatistica.madeira.gov.pt/>

### **Aeroporto da Madeira com 48 rotas no último Inverno IATA**

No Inverno IATA (*International Air Transport Association*), de 31 de outubro de 2021 a 26 de março de 2022, o aeroporto da Madeira operacionalizou voos comerciais (regulares) de 25 companhias aéreas, com 48 rotas para 44 destinos. No aeroporto do Porto Santo realizaram-se voos comerciais com uma única rota, de uma companhia aérea e com um destino.



**Direção Regional de Estatística da Madeira**

*"Uma porta aberta para um universo de informação estatística"*