

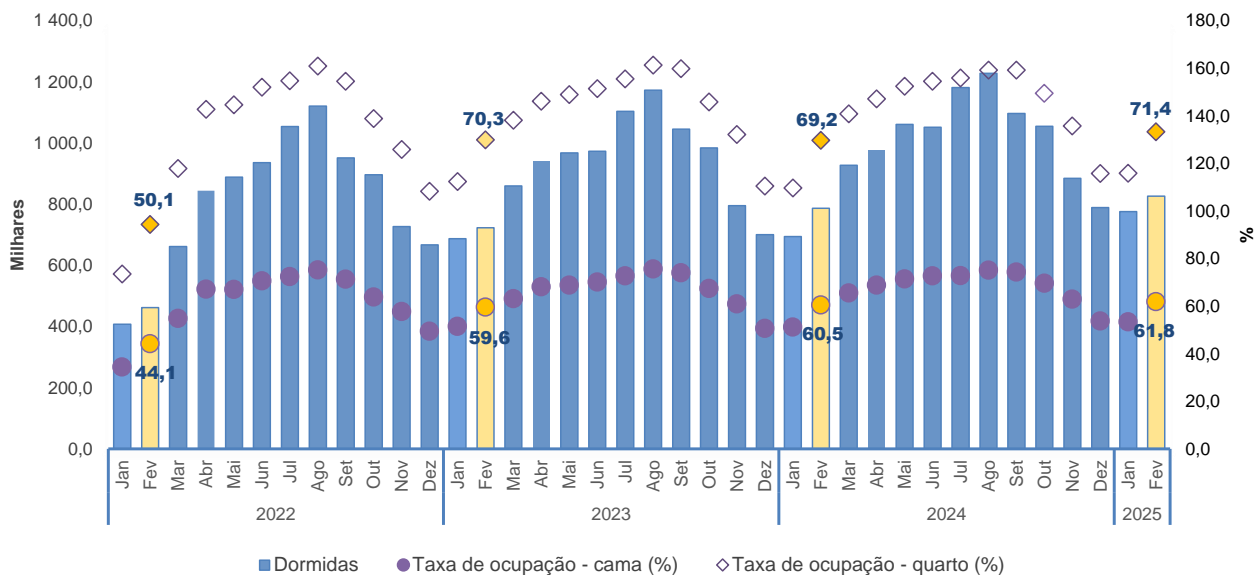
## ESTATÍSTICAS DO TURISMO

### Resultados preliminares – fevereiro de 2025

Na Região Autónoma da Madeira (RAM), o alojamento turístico registou, no mês de fevereiro de 2025, a entrada de 152,1 mil hóspedes, os quais geraram 826,1 mil dormidas, traduzindo variações homólogas positivas de 2,6% e de 5,0%, respetivamente. De sublinhar que, excluindo o alojamento local com menos de 10 camas, as dormidas do alojamento turístico registaram um acréscimo homólogo de 1,4%, variação contrária à verificada a nível nacional (-2,5%).

Os valores acumulados dos hóspedes entrados, para o período de janeiro a fevereiro de 2025 (285,3 mil; +7,0% que no mesmo período de 2024), evidenciam igualmente um crescimento, o mesmo sucedendo com as dormidas, que se aproximaram dos 1,6 milhões (+8,1% que no mesmo período de 2024).

**Gráf.1 – Evolução das dormidas e das taxas líquidas de ocupação no alojamento turístico da R. A. Madeira**

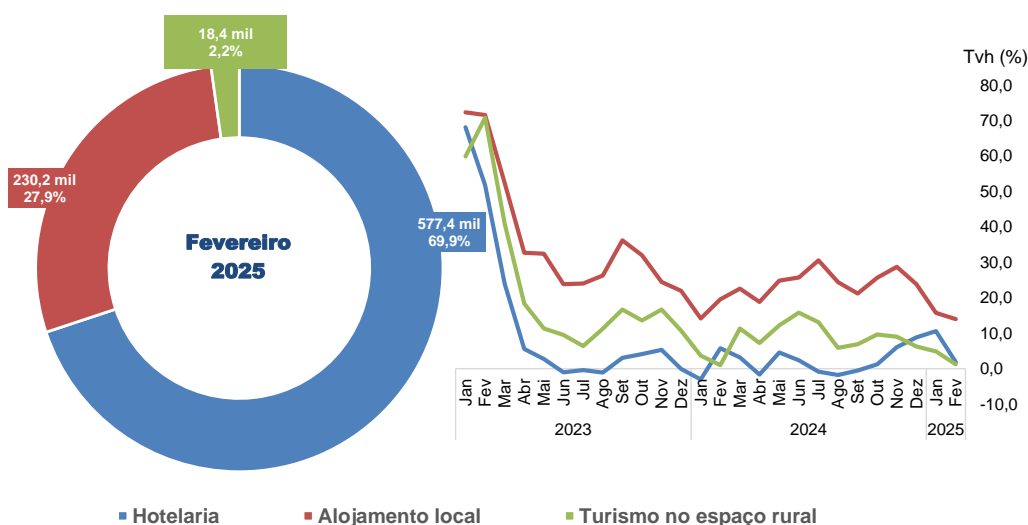


A taxa líquida de ocupação-cama do alojamento turístico na Região, no mês em referência, foi de 61,8%, valor superior em 1,4 p.p. ao observado no mês homólogo. Por sua vez, a taxa de ocupação-quarto atingiu os 71,4% (69,2% em fevereiro de 2024).

No mês de fevereiro de 2025, o segmento da hotelaria concentrou 69,9% das dormidas (577,4 mil), observando um aumento de 1,9% em termos homólogos, enquanto o alojamento local (27,9% do total) e o turismo no espaço rural (2,2% do total) aumentaram 14,0% e 1,3%, pela mesma ordem.

No mês de fevereiro de 2025, a estada média no conjunto do alojamento turístico registou um aumento face ao mesmo mês do ano anterior (4,78 noites), fixando-se em 4,84 noites. Os valores mais elevados continuam a ser observados na hotelaria (4,89 noites) e no alojamento local (4,84 noites), seguidos pelo turismo no espaço rural (3,75 noites).

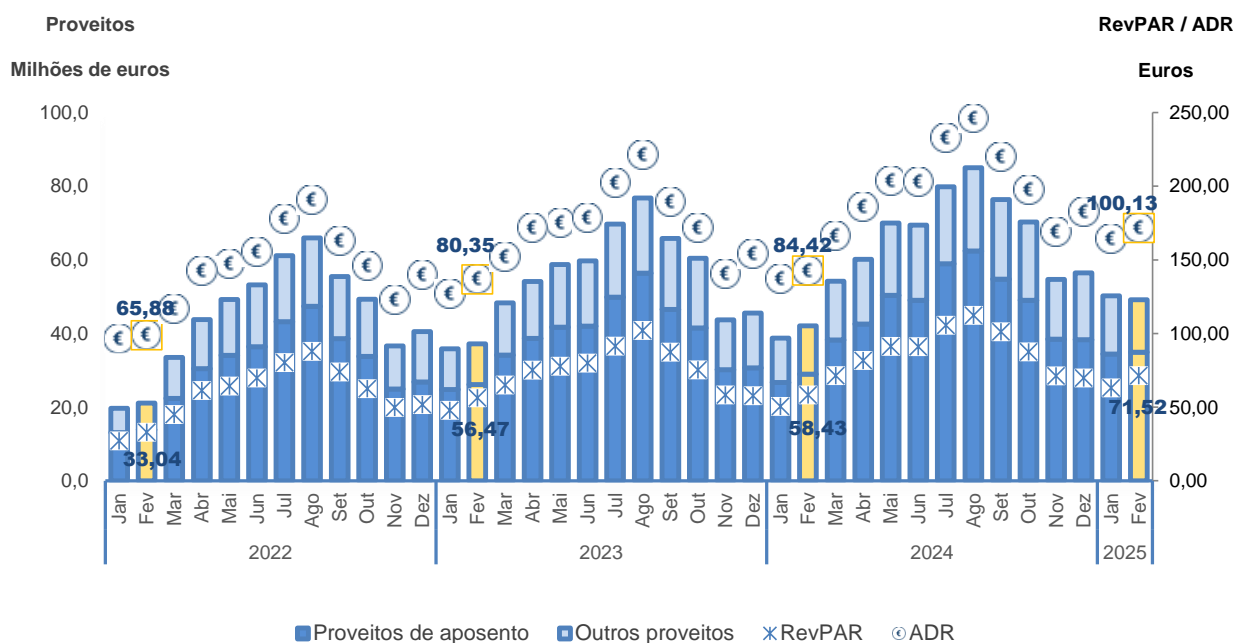
**Gráf.2 – Dormidas no alojamento turístico da R. A. Madeira, por segmento e respetiva evolução**



Os proveitos totais e os de aposento, em fevereiro de 2025, apresentaram crescimentos homólogos de 16,7% e de 20,6%, respetivamente, fixando-se, pela mesma ordem, nos 49,1 milhões de euros e nos 34,9 milhões de euros. No País, no mês em referência, as variações homólogas foram igualmente positivas, mas de menor dimensão, tanto nos proveitos totais (+4,0%), como nos de aposento (+3,4%).

Em termos acumulados, as variações, na Região, foram de +22,9% e +24,6%, respetivamente, totalizando, de janeiro a fevereiro de 2025, os 99,4 milhões de euros, no caso dos proveitos totais, e os 69,3 milhões de euros, no que se refere aos proveitos de aposento.

**Gráf.3 – Evolução dos proveitos, RevPAR e ADR  
no alojamento turístico da R. A. Madeira**

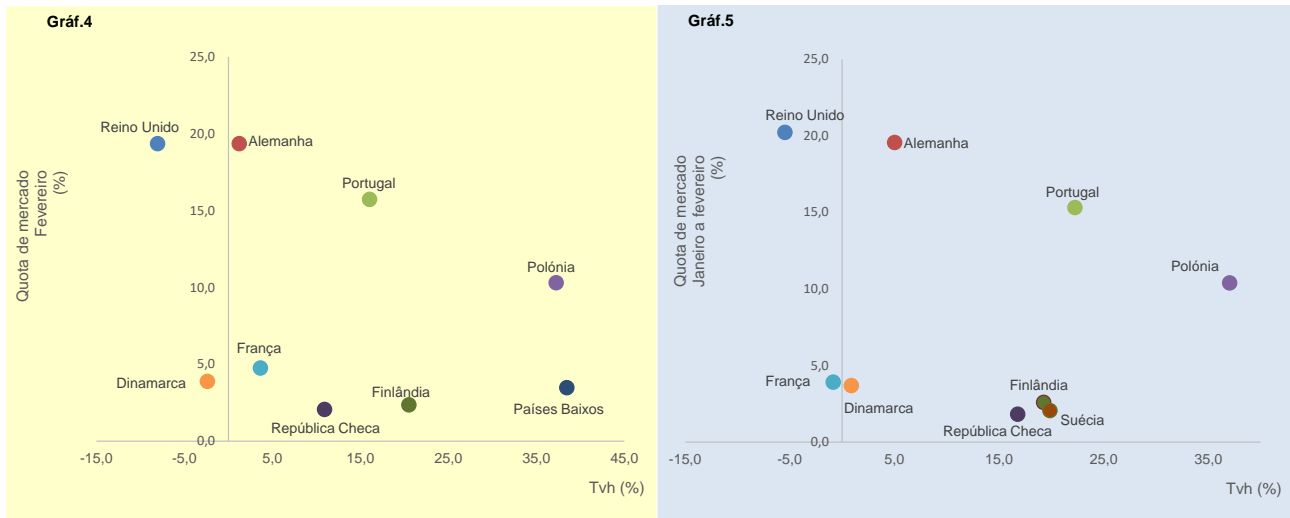


No mês de fevereiro de 2025, o rendimento médio por quarto disponível (RevPAR) rondou os 71,52 euros no conjunto do alojamento turístico (excluindo o alojamento local abaixo das 10 camas), +22,4% que no mesmo mês do ano precedente. Por sua vez, o rendimento médio por quarto utilizado (ADR) no alojamento turístico passou de 84,42€, em fevereiro de 2024, para 100,13€, em fevereiro de 2025 (+18,6% de variação homóloga).

De janeiro a fevereiro de 2024, registou-se um RevPAR de 67,11 euros no conjunto do alojamento turístico (excluindo o alojamento local abaixo das 10 camas), o que representa um aumento de 23,5% em relação ao período homólogo. No setor da hotelaria, o RevPAR foi de 72,47 euros (+25,1%). Quanto ao ADR, os valores foram mais elevados, totalizando 100,60 euros no conjunto do alojamento turístico (+17,9% face ao período homólogo) e 103,23 euros na hotelaria (+18,0%).

De realçar que os 10 principais mercados emissores representaram 82,8% do total das dormidas registadas em fevereiro de 2025. Destacaram-se, com um peso superior, o Reino Unido e a Alemanha (ambos com 19,3% do total), sendo que o primeiro registou uma diminuição (-8,0%) face a fevereiro de 2024 e o segundo um aumento (+1,3%). O mercado português ocupava o terceiro lugar (15,7% do total), com um crescimento homólogo de 16,0%. Na quarta posição encontrava-se o mercado polaco (10,3% do total; +37,3% face a fevereiro de 2024), à frente dos mercados da França (4,7%; +3,7%) e da Dinamarca (3,9%; -2,4%).

**Gráf.4 – Os 10 principais mercados emissores,  
segundo as dormidas no alojamento turístico da R. A. Madeira  
Variação homóloga em fevereiro de 2025**

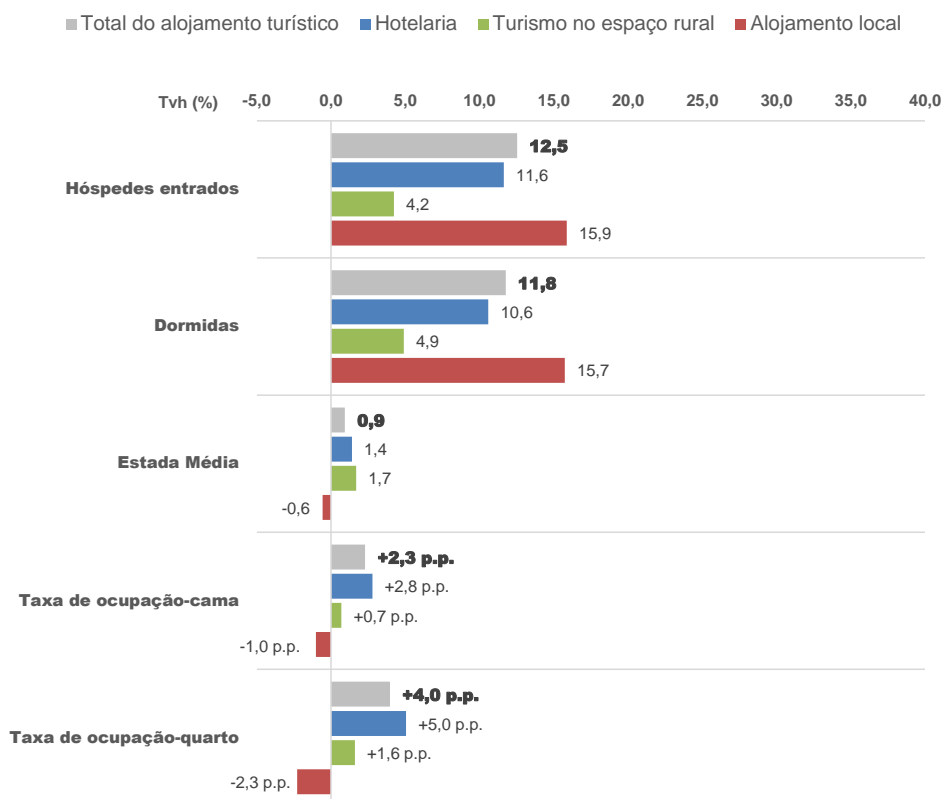


Em termos acumulados (de janeiro a fevereiro de 2025), os dois principais mercados emissores registaram variações homólogas nas dormidas em direções opostas. O mercado alemão foi o que apresentou o aumento mais expressivo, de +5,0%, enquanto o mercado britânico registou uma quebra de 5,4%. Já o mercado de residentes em Portugal, terceiro principal mercado, observou uma variação positiva de 22,3% no mesmo período.

## Resultados provisórios – janeiro de 2025

Segundo os dados provisórios, o mês de janeiro de 2025 contabilizou aproximadamente 133,2 mil hóspedes entrados, produzindo cerca de 775,8 mil dormidas no total do alojamento turístico da RAM, com variações homólogas positivas de 12,5% e 11,8%, respetivamente.

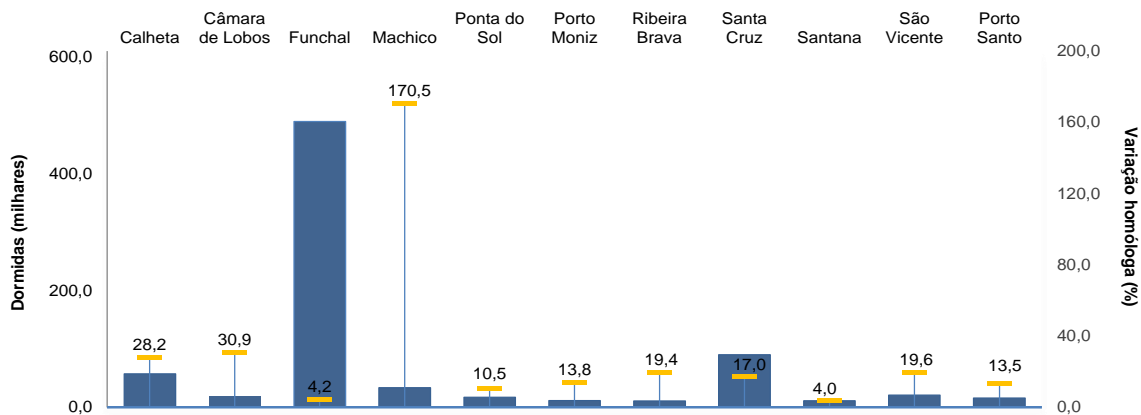
**Gráf.6 – Variação homóloga mensal dos principais indicadores do alojamento turístico da R. A. Madeira (janeiro 2025)**



A taxa de ocupação-cama, de janeiro de 2025, foi de 53,4% (-0,7 p.p. que a taxa estimada anteriormente). As dormidas da hotelaria na RAM representaram 71,9% do total, apresentando um acréscimo de 10,6% face ao mesmo mês de 2024. A taxa de ocupação-cama na hotelaria registou um valor superior (56,8%) à média total.

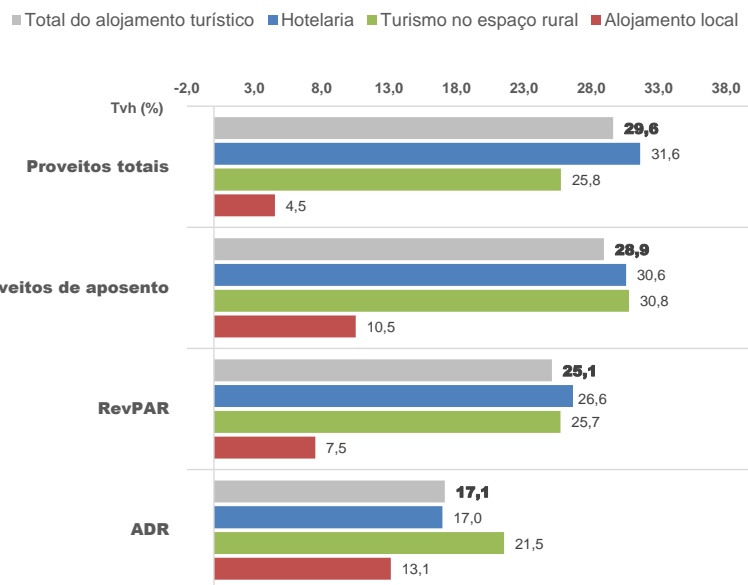
Ao se analisar as dormidas ao nível municipal, todos os municípios apresentaram crescimentos, destacando-se as variações mais acentuadas em Machico (+170,5%), Câmara de Lobos (+30,9%), na Calheta (+28,2%), São Vicente (+19,6%) e na Ribeira Brava (+19,4%). Os municípios com maior concentração de dormidas – Funchal e Santa Cruz – registaram variações positivas de +4,2% e +17,0%, pela mesma ordem.

**Gráf.7 – Dormidas no alojamento turístico nos municípios da R. A. Madeira e respetiva variação homóloga (%) – janeiro 2025**



Os proveitos totais do alojamento turístico da RAM (excluindo o alojamento local abaixo das 10 camas), em janeiro de 2025, foram de cerca de 50,2 milhões de euros (+29,6% que no mesmo mês do ano precedente), dos quais 68,6% corresponderam a proveitos de aposento. Estes, por sua vez, aumentaram 28,9% em comparação com o mês homólogo. O sector da hotelaria, no mesmo mês, representou 91,8% do total de proveitos do conjunto do alojamento turístico (excluindo o alojamento local abaixo das 10 camas).

**Gráf.8 – Variação homóloga mensal dos proveitos, do RevPAR e do ADR no alojamento turístico da R. A. Madeira – janeiro 2025**



Em janeiro de 2025, o rendimento médio por quarto disponível (RevPAR) no alojamento turístico da RAM fixou-se em 63,16€ (+25,1% que no mês de janeiro de 2024), enquanto o rendimento médio por quarto utilizado (ADR) rondou os 101,09€ (+17,1%). Os valores na hotelaria foram ligeiramente superiores, com um RevPAR a rondar os 68,33€ (+26,6% que no período homólogo) e o ADR os 103,53€ (+17,0%).