



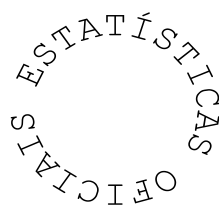
Estatísticas Demográficas da Região Autónoma da Madeira

Ano 2013

**ANO DE EDIÇÃO
2014**

ESTATÍSTICAS DEMOGRÁFICAS DA REGIÃO AUTÓNOMA DA MADEIRA

2013



Direção Regional de Estatística da Madeira

“Uma porta aberta para um universo de informação estatística”

Catálogo Recomendada

Estatísticas Demográficas da Região Autónoma da Madeira, Funchal, 1994

Estatísticas Demográficas da Região Autónoma da Madeira / Direção Regional de Estatística da Madeira.

-Funchal: D.R.E.M., 1994-.- Anual

ISSN 1645-6769

ISBN 978-989-8755-02-5

Diretora Regional

Dr.^a Emília Alves

Técnicos Responsáveis

Dr.^a Ângela Gouveia

E-mail: angela.gouveia@ine.pt

Dr.^a Guida Rodrigues

E-mail: guida.rodrigues@ine.pt

Editor:

Direção Regional de Estatística da Madeira

Calçada de Santa Clara 38, 1º

9004-545 Funchal

Telefone: (+351) 291 720 060

Fax: (+351) 291 741 909

E-mail: drem@ine.pt

Impressão:

Direção Regional de Estatística da Madeira

Data de disponibilidade da informação:

Outubro 2014

Tiragem: 5 exemplares

Depósito Legal n.º 19226/03

Preço: 8,00 € (Isento de IVA nos termos do nº2 do artº2 do CIVA)

A DREM na Internet

<http://estatistica.gov-madeira.pt/> ou <http://drem.ine.pt/>

NOTA INTRODUTÓRIA

Com a presente publicação, a Direção Regional de Estatística da Madeira (DREM) divulga as Estatísticas Demográficas da Região Autónoma da Madeira referentes ao ano 2013.

À semelhança das edições anteriores, a atual publicação apresenta as notas explicativas e os conceitos vigentes, aprovados pelo Conselho Superior de Estatística relativos à área da População.

Esta publicação aborda várias áreas relativas ao comportamento demográfico da população residente na Região, desde o volume e estrutura etária dos efetivos populacionais, ao crescimento natural e migratório, à fecundidade e natalidade, à mortalidade, aos casamentos e divórcios e dados relativos às concessões de autorização de residência e prorrogação de vistos de longa duração (informação disponibilizada pelo Serviço de Estrangeiros e Fronteiras - SEF).

A DREM expressa os seus agradecimentos a todas as entidades que, enquanto detentoras de dados administrativos, contribuíram para a elaboração da presente publicação. Também agradece, antecipadamente, quaisquer críticas e sugestões que permitam melhorar futuras edições.

A Diretora Regional,



Emília Alves

ÍNDICE

NOTA INTRODUTÓRIA	3
ÍNDICE	4
SINAIS CONVENCIONAIS, SIGLAS E ABREVIATURAS	7
ANÁLISE DE RESULTADOS	9
2. População e Evolução da Situação Demográfica	17
2.1 - Estimativas da população residente (31 de dezembro), por distribuição geográfica e sexo, segundo os anos (2003-2013).....	19
2.2 - Estimativas da população média, por distribuição geográfica e sexo, segundo os anos (2003-2013).....	20
2.3 - Estimativas da população residente (31 de dezembro) e da população média, por distribuição geográfica, segundo o sexo; densidade populacional.....	21
2.4 - Estimativas de população residente (31 de dezembro), por distribuição geográfica, segundo o sexo e grandes grupos etários.....	22
2.5 - Movimento da população (2003-2013).....	23
2.6 - Indicadores e taxas, segundo os anos (2003-2013).....	24
2.7 - Movimento da população, por município.....	25
2.8 - Indicadores e taxas, por município.....	26
2.9 - Taxas de fecundidade, por anos, segundo o grupo etário.....	27
2.10 - Esperança de vida à nascença na RAM (Metodologia 2007), por grupo etário, segundo o sexo.....	28
3. Nados-vivos	29
3.1 - Nados-vivos, por distribuição geográfica de residência da mãe e sexo, segundo o mês do parto.....	31
3.2 - Nados-vivos, por distribuição geográfica de residência da mãe e sexo, segundo o grupo etário da mãe.....	32
3.3 - Nados-vivos, por distribuição geográfica de residência da mãe e sexo, segundo a condição.....	33
perante o trabalho da mãe.....	33
3.4 - Nados-vivos, por distribuição geográfica de residência da mãe, segundo a filiação e o sexo.....	34
3.5 - Nados-vivos, por grupo etário da mãe e sexo, segundo o peso à nascença.....	35
3.6 - Nados-vivos, por natureza do parto e a ordem de nascimento (total de nascimentos), segundo o peso à nascença.....	36
3.7 - Nados-vivos, por local de nascimento, assistência médica e sexo, segundo o peso à nascença.....	37
3.8 - Nados-vivos, por grupo etário do pai e sexo, segundo o grupo etário da mãe.....	38
3.9 - Nados-vivos, por grupo etário da mãe e sexo, segundo a idade gestacional.....	39
3.10 - Nados-vivos, por grupo etário da mãe e sexo, segundo a ordem de nascimento (nados-vivos).....	40
3.11 - Nados-vivos, por grupo etário da mãe e sexo, segundo a ordem de nascimento (total de nascimentos).....	41
3.12 - Nados-vivos, por instrução da mãe, segundo a instrução do pai.....	42

3.13 - Nados-vivos, por instrução da mãe, segundo o grupo etário da mãe	42
3.14 - Nados-vivos, por instrução do pai, segundo o grupo etário do pai	43
3.15 - Nados-vivos, por condição perante o trabalho da mãe, segundo a condição perante o trabalho do pai	43
3.16 - Nados-vivos, por condição perante o trabalho da mãe, segundo o grupo etário da mãe	44
3.17 - Nados-vivos, por condição perante o trabalho do pai, segundo o grupo etário do pai.....	44
3.18 - Nados-vivos, por tipo de filiação, segundo a existência de filhos anteriores comuns aos pais	45
3.19 - Nados-vivos, por tipo de filiação, segundo a existência de filhos anteriores não comuns aos pais.....	45
4. Casamentos.....	47
4.1 - Casamentos celebrados, por distribuição geográfica do facto, segundo a modalidade.....	49
4.2 - Casamentos celebrados, por distribuição geográfica do facto, segundo os meses.....	49
4.3 - Casamentos celebrados, por distribuição geográfica do facto, segundo a forma de celebração, o parentesco, o regime de bens e a existência de residência comum anterior ao casamento	50
4.4 - Casamentos celebrados, por grupo etário dos cônjuges, segundo a forma de celebração, o parentesco, o regime de bens e a existência de residência comum anterior ao casamento	51
4.5 - Casamentos celebrados, por estado civil anterior dos cônjuges, segundo a forma de celebração, o parentesco, o regime de bens e a existência de residência comum anterior ao casamento	52
4.6 - Casamentos celebrados, por grupo etário do cônjuge 2, segundo o grupo etário do cônjuge 1	53
4.7 - Casamentos celebrados, por número de casamentos anteriores do cônjuge 2, segundo o número de casamentos anteriores do cônjuge 1	53
4.8 - Casamentos dos cônjuges 1 viúvos e divorciados, por grupo etário, segundo o tempo decorrido após a dissolução do último casamento do cônjuge 1	54
4.9 - Casamentos dos cônjuges 2 viúvos e divorciados, por grupo etário, segundo o tempo decorrido após a dissolução do último casamento do cônjuge 2	54
4.10 - Casamentos celebrados, por instrução do cônjuge 2, segundo a instrução do cônjuge 1	55
4.11 - Casamentos celebrados, por condição perante o trabalho do cônjuge 2, segundo a condição perante o trabalho do cônjuge 1	55
4.12 - Casamentos de cônjuges empregados, por profissão do cônjuge 2, segundo a profissão do cônjuge 1.....	56
4.13 - Casamentos de cônjuges empregados, por ramo de atividade económica do cônjuge 2, segundo o ramo de atividade económica do cônjuge 1	57
5. Divórcios	59
5.1 - Divórcios, por local de última residência da família, segundo a modalidade do casamento dissolvido.....	61
5.2 - Divórcios, por local de última residência da família, segundo o termo de processo	61
5.3 - Divórcios, por local de última residência da família, segundo os meses	62
5.4 - Divórcios, por local de última residência da família, segundo a duração do casamento dissolvido...	63

5.5 - Divórcios, por grupo etário do cônjuge 2 segundo o grupo etário do cônjuge 1	64
5.6 - Divórcios, por grupo etário dos cônjuges e duração do casamento, segundo a forma de celebração e o número de casamentos anteriores dos cônjuges.....	65
5.7 - Divórcios, por duração do casamento, segundo o grupo etário do cônjuge 1	66
5.8 - Divórcios, por duração do casamento, segundo o grupo etário do cônjuge 2.....	66
5.9 - Casamentos interrompidos por separação, por local de última residência da família, segundo a modalidade do casamento.....	67
6. Óbitos Gerais.....	69
6.1 - Óbitos, por distribuição geográfica de residência e sexo, segundo os meses	71
6.2 - Óbitos, por distribuição geográfica de residência e sexo, segundo a idade dos falecidos	72
6.3 - Óbitos, por grupo etário dos falecidos, segundo o estado civil e o sexo.....	74
6.4 - Óbitos de 15 e mais anos, por grupo etário, segundo a condição perante o trabalho e o sexo.....	75
6.5 - Óbitos de 15 e mais anos, por profissão e sexo, segundo o grupo etário	76
7. Fetos-mortos.....	77
7.1 - Fetos-mortos, por distribuição geográfica de residência da mãe e sexo, segundo os meses.....	79
7.2 - Fetos-mortos, por grupo etário da mãe e sexo, segundo o peso à nascença.....	80
7.3 - Fetos-mortos, por grupo etário da mãe e sexo, segundo a duração da gravidez	80
7.4 - Fetos-mortos, por assistência médica, natureza do parto, duração da gravidez e sexo, segundo o peso à nascença.....	81
8. População Estrangeira	83
8.1 - População estrangeira a residir ou a permanecer legalmente na Região Autónoma da Madeira, por município, segundo o sexo	85
8.2 - População estrangeira a residir ou a permanecer legalmente na Região Autónoma da Madeira, por nacionalidade.....	86
NOTAS EXPLICATIVAS E CONCEITOS.....	89

SINAIS CONVENCIONAIS, SIGLAS E ABREVIATURAS

Sinais convencionais		Siglas e abreviaturas	
...	Valor confidencial	CAE-Rev. 3	Classificação Portuguesa das Atividades Económicas, Revisão 3
x	Valor não disponível	CCP-10	Classificação Portuguesa das Profissões, Versão 2010
σ	Valor inferior a metade do módulo da unidade utilizada	C.V.	Coefficiente de variação
//	Não aplicável	H	Homens
⊥	Quebra de série/comparabilidade	HM	Homens e mulheres
f	Valor previsto	M	Mulheres
P _e	Valor preliminar	NS/NR	Não sabe / Não responde
P _o	Valor provisório	NUTS	Nomenclatura das Unidades Territoriais para fins Estatísticos
R _c	Valor retificado	Nº	Número
R _v	Valor revisto	T	Trimestre
§	Valor com coeficiente de variação elevado (aplicado no casos em que o valor é divulgado)	p.p.	Pontos percentuais
		Unid.	Unidade

Notas gerais

Por razões de arredondamento, os totais podem não corresponder à soma das parcelas indicadas.

ANÁLISE DE RESULTADOS

População residente

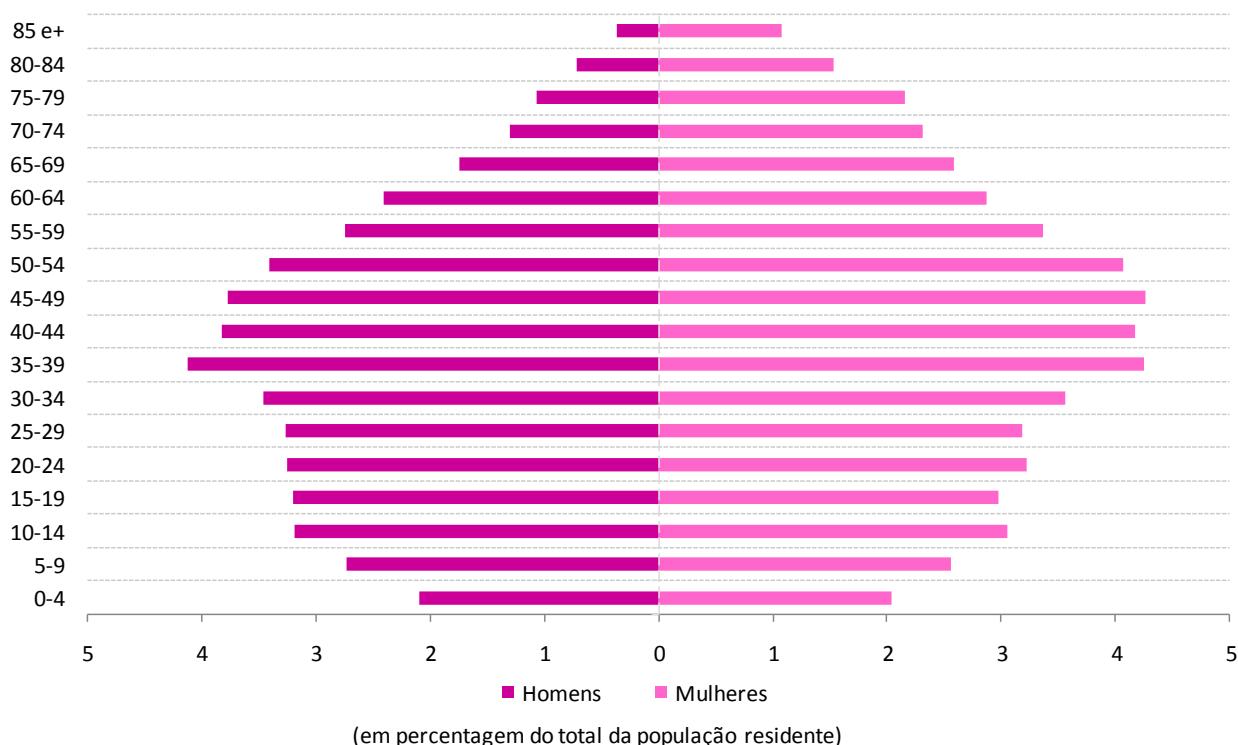
Em 31 de dezembro de 2013, a população residente na Região Autónoma da Madeira (RAM) foi estimada em 261 313 pessoas, menos 1 778 pessoas do que em 31 de dezembro do ano anterior, o que corresponde a uma taxa de crescimento efetivo negativa de -0,7%, mantendo, assim, a tendência de decréscimo populacional encetada em 2011.

Concorreram para esta variação populacional o saldo migratório negativo, estimado em menos 1 181 indivíduos, e o saldo natural, igualmente negativo, de menos 597 pessoas.

Em todos os municípios da RAM, à exceção de Santa Cruz, as taxas de crescimento efetivo foram negativas, tendo-se observado os maiores decréscimos populacionais nos municípios do Porto Moniz, São Vicente e Santana, de -20,3‰, -18,7‰ e -18,0‰, respetivamente.

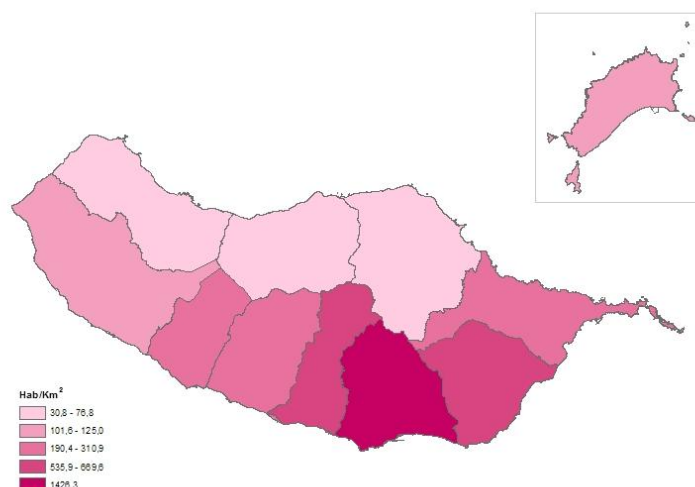
O número de mulheres continua a exceder o dos homens: 139 267 mulheres contra 122 046 homens, representando 53,3 % e 46,7%, respetivamente, do total da população residente na RAM em 2013.

Pirâmide etária, 2013



Em 2013, a densidade populacional da RAM era de 327,3 Hab/Km². O Funchal foi o município a registar o maior valor (1 426,3 Hab/Km²), contrastando com o Porto Moniz, que apresentava 30,8 Hab/Km².

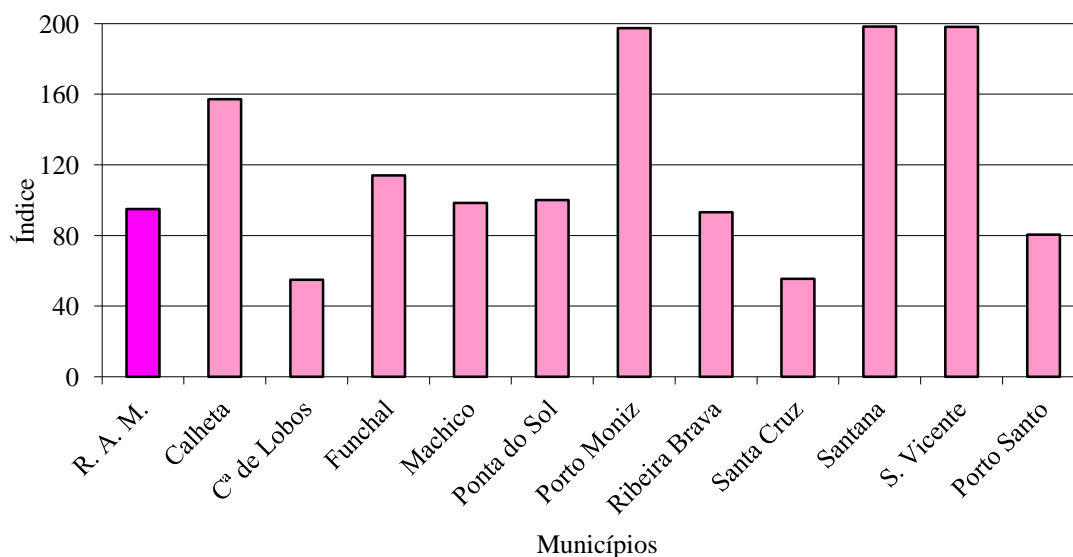
Densidade Populacional, por município, em 2013



Neste ano de referência, a população jovem representava 15,7% da população total (16,1%, em 2012) e as pessoas idosas 14,9% (14,6%, em 2012). O índice de envelhecimento mantém-se inferior a 100, fixando-se nas 95 pessoas idosas por cada 100 jovens (90,6 em 2012).

O fenómeno do envelhecimento populacional foi mais acentuado nas zonas rurais, com particular incidência nos municípios de Santana (198,2), São Vicente (198,1) e Porto Moniz (197,5). O município de Câmara de Lobos apresenta, por seu lado, o valor mais baixo (54,9), seguido de Santa Cruz (55,4).

Índice de envelhecimento, por município, em 2013

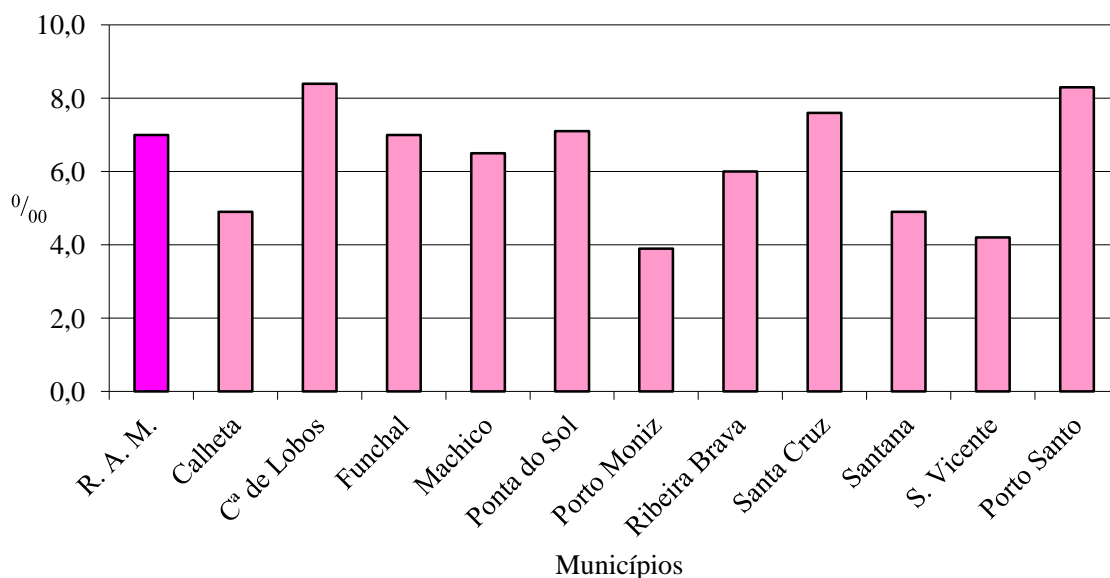


O índice sintético de fecundidade atingiu em 2013 pela primeira vez um valor inferior à unidade, situando-se em 0,98 filhos por mulher.

Nascimentos

Em 2013, registaram-se 1 839 nados vivos filhas/os de mães residentes na RAM, menos 10,2% que em 2012. No espaço de tempo de um ano, pôde-se observar uma descida da taxa de natalidade de 7,8 para 7,0 nados vivos por mil habitantes, o valor mais baixo da última década. Esta taxa foi mais expressiva nos municípios de Câmara de Lobos (8,4‰), Porto Santo (8,3‰) e Santa Cruz (7,6‰), sendo Porto Moniz o município a apresentar o menor valor (3,9‰).

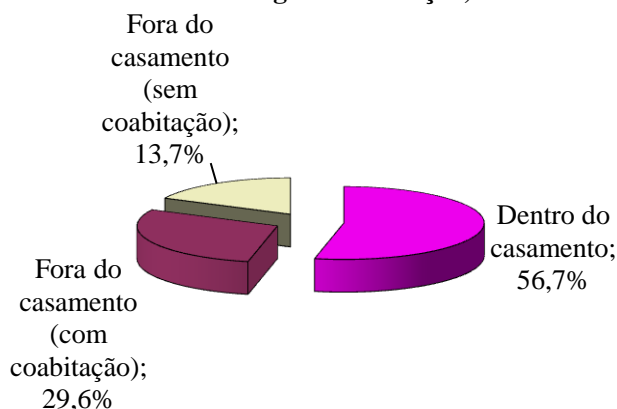
Taxa bruta de natalidade, por município, em 2013



Das crianças nascidas em 2013, 49,8% eram do sexo masculino, o que se traduz numa relação de masculinidade à nascença de cerca de 99,0%.

A percentagem de nados vivos nascidos fora do casamento aumentou de 43,3% em 2012, para 46,7% em 2013, aumento que se deve sobretudo ao acréscimo da proporção de nados vivos nascidos fora do casamento e sem coabitação dos pais: 13,7% em 2012, face a 17,7% em 2013.

Nados-vivos segundo a filiação, em 2013

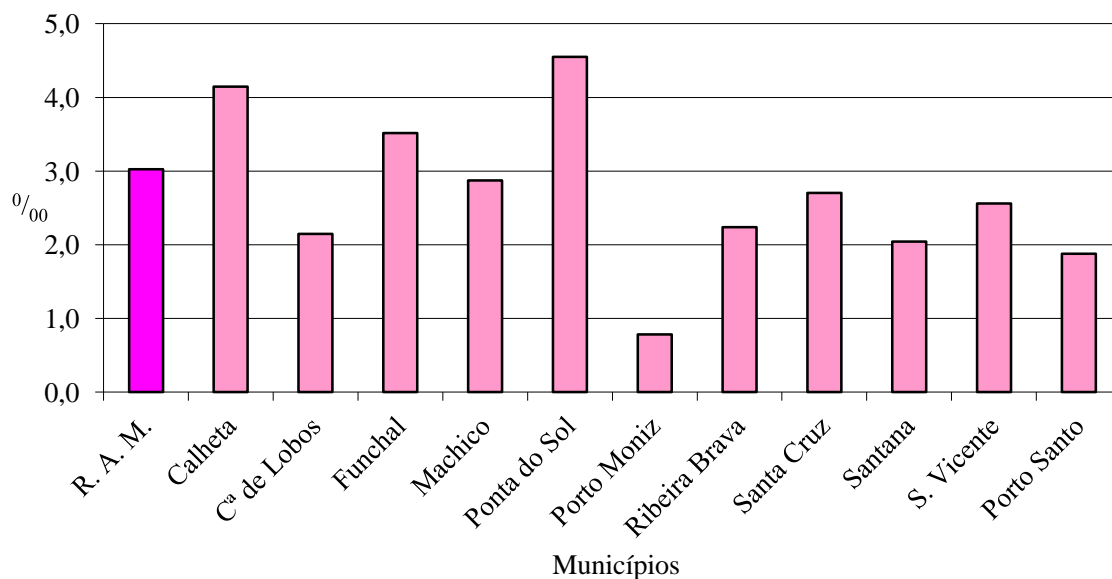


No que respeita à idade das mães, constata-se que 40,5% dos nados vivos são filhos de mulheres com idade inferior a 30 anos. As mães com idades compreendidas entre os 30 e os 34 anos foram as responsáveis por 32,7% dos nascimentos averbados em 2013, tendo nascido 2 nados vivos de mães com menos de 15 anos.

Casamentos

Na RAM, em 2013, realizaram-se 793 casamentos, 782 foram celebrados entre pessoas de sexo oposto e os restantes 11 entre pessoas do mesmo sexo (9 do sexo masculino e 2 do sexo feminino). Tendo por base a população média estimada de população residente para 2013, estes resultados traduzem-se numa taxa bruta de nupcialidade de 3,0 casamentos por mil habitantes. Os municípios da Ponta do Sol e Calheta foram os que apresentaram as taxas mais elevadas, de 4,5‰ e 4,1‰, respetivamente. No Porto Moniz, esta taxa registou o valor mais baixo: 0,8‰.

Taxa bruta de nupcialidade, por município, em 2013



Os meses de verão (junho a setembro) continuam a merecer a preferência para casar (47,9% do total de casamentos), sendo julho o mês mais procurado (112). Em situação oposta encontra-se o mês de abril com apenas 37 casamentos.

Do total de casamentos celebrados em 2013, 73,5% diziam respeito a “primeiros casamentos”. Em 52,2% dos casamentos, os nubentes já possuíam residência comum.

Quanto à forma de celebração dos casamentos entre pessoas de sexo oposto, 35,8% foram celebrados pelo rito católico (36,5% em 2012).

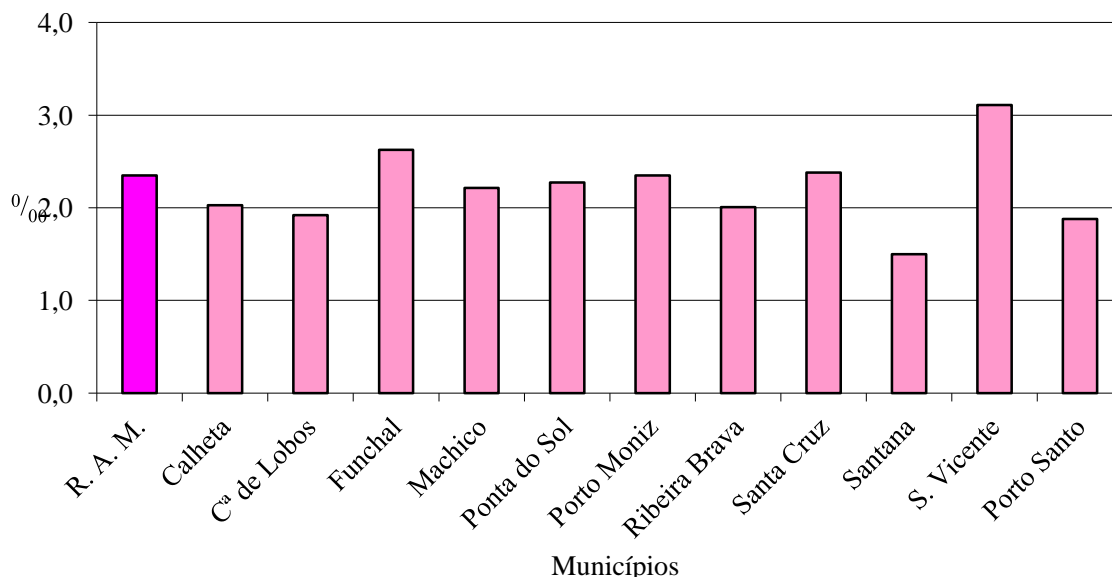
Divórcios e separações

Em 2013, foram decretados, na RAM, 616 divórcios, correspondendo a um aumento de 1,1% face ao ano transato, ou seja, mais 7 divórcios que em 2012, sendo que 99,8% daqueles resultaram de casamento entre pessoas de sexo oposto.

Os resultados revelam uma taxa bruta de divórcio (relação entre divórcios e população média residente) de 2,3 divórcios por mil habitantes.

Por município, constata-se que São Vicente foi o que apresentou a mais elevada taxa bruta de divórcio (3,1‰), seguido do Funchal (2,6‰) e de Santa Cruz (2,4‰).

Taxa bruta de divórcio, por município, em 2013



Da análise da relação entre casamentos e divórcios, verifica-se que por cada 100 casamentos celebrados, registaram-se cerca de 78 divórcios (note-se que em 2012 esta relação era de 74).

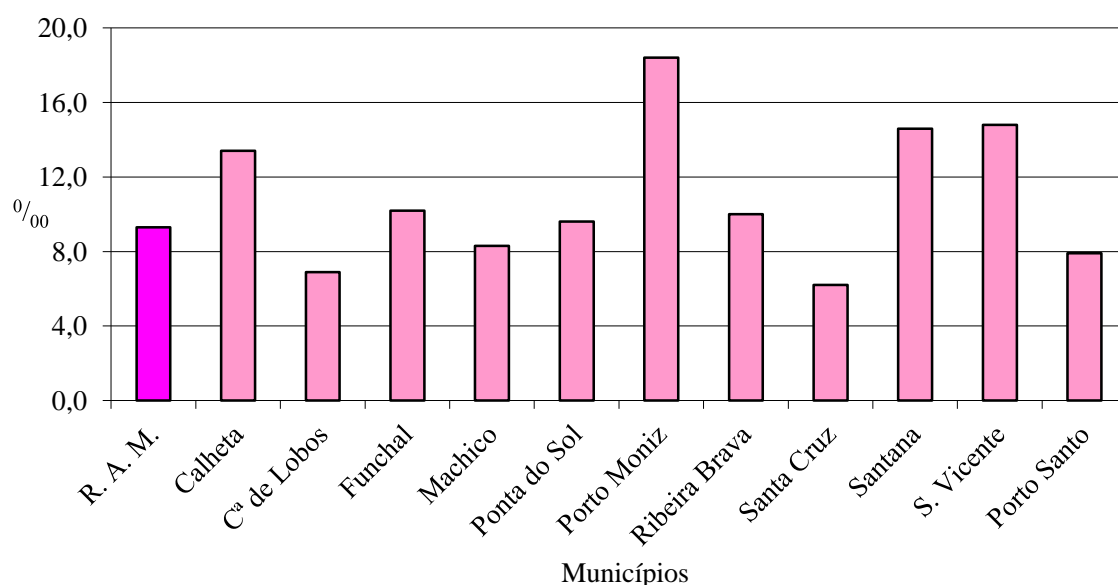
No ano em referência, foram interrompidos por separação 14 casamentos (13 em 2012).

Óbitos

No ano de 2013, ocorreram 2 436 óbitos de residentes na RAM, significando um decréscimo de 5,7% face a 2012 (2 583).

Atendendo às estimativas da população média, a taxa bruta de mortalidade foi de 9,3 óbitos por mil habitantes na RAM, sendo que os valores mais elevados deste indicador foram observados nos municípios de Porto Moniz, São Vicente e Santana (18,4‰, 14,8‰ e 14,6‰, respetivamente).

Taxa bruta de mortalidade, por município, em 2013



O número de óbitos variou ao longo dos vários meses do ano, atingindo os valores mais elevados nos meses de dezembro e janeiro (265 e 264 óbitos, respetivamente) e o valor mais baixo no mês de junho (163 óbitos).

Da totalidade de óbitos registados, 92,6% ocorreram em indivíduos com 50 ou mais anos, sendo 60,3% indivíduos acima dos 75 anos.

Em 2013 ocorreram 5 óbitos de crianças com menos de 1 ano (valor igual ao de 2012), dos quais 3 corresponderam a crianças com menos de 28 dias de vida (1 em 2012). Em consequência, a taxa de mortalidade infantil fixou-se em 2,7 óbitos por mil nados vivos e a taxa de mortalidade neonatal em 1,6‰ (respetivamente 2,4‰ e 0,5‰ em 2012).

Em 2013, registaram-se 5 óbitos perinatais (11 em 2012), assim distribuídos: 2 de nados vivos falecidos com menos de 7 dias de idade e 3 fetos mortos.

População Estrangeira

À semelhança dos anos anteriores, em 2013, os dados relativos à população estrangeira com títulos de residência e população estrangeira com vistos de longa duração prorrogados foram extraídos exclusivamente do sistema integrado de informação do Serviço de Estrangeiros e Fronteiras (SEF), sendo estes provisórios à data de setembro de 2014.

A análise da evolução da comunidade estrangeira deve atender à quebra na série de dados de 2008, decorrente da nova metodologia de obtenção de dados ocorrida em 2007 (Lei n.º 23/2007 de 4 de julho e Decreto – Regulamentar n.º 84/2007 de 5 de novembro).

Os dados fornecidos pelo SEF indicam que, a 31 de dezembro de 2013, a população estrangeira residente na RAM totalizava 5 829 pessoas, distribuídas entre titulares de residência (5 801) e detentoras de vistos de longa duração (28). Face a 2012, a presença de estrangeiros na RAM diminuiu 6,6%.

A população estrangeira residente na RAM era maioritariamente constituída por nacionais do Brasil (871), Reino Unido (823) e Venezuela (572). Verifica-se, por conseguinte, que a nacionalidade que tinha mais relevo era a brasileira, correspondendo a 14,9% do total de estrangeiros residentes, seguindo-se os nacionais do Reino Unido e Venezuela, com 14,1% e 9,8%, respetivamente.

Os vistos de longa duração foram atribuídos a 28 pessoas, das quais se destaca 16 a nacionais da Tunísia (57,1% do total).

2. População e Evolução da Situação Demográfica

2.1 - Estimativas da população residente (31 de dezembro), por distribuição geográfica e sexo, segundo os anos (2003-2013)

Unidade: N°

Distribuição geográfica e sexo		Anos										
		2003	2004	2005	2006	2007	2008	2009	2010	2011	2012	2013
R. A. Madeira	HM	253 925	256 316	258 628	261 079	263 446	265 138	266 715	267 965	264 236	263 091	261 313
	H	119 738	120 947	122 133	123 433	124 595	125 279	125 940	126 406	123 754	123 139	122 046
	M	134 187	135 369	136 495	137 646	138 851	139 859	140 775	141 559	140 482	139 952	139 267
Calheta	HM	11 935	11 885	11 838	11 796	11 790	11 712	11 630	11 540	11 403	11 372	11 295
	H	5 432	5 415	5 402	5 380	5 380	5 328	5 278	5 228	5 133	5 113	5 090
	M	6 503	6 470	6 436	6 416	6 410	6 384	6 352	6 312	6 270	6 259	6 205
Câmara de Lobos	HM	35 217	35 338	35 501	35 626	35 759	35 723	35 715	35 656	35 192	35 025	34 798
	H	17 031	17 098	17 193	17 275	17 340	17 294	17 268	17 226	16 864	16 757	16 617
	M	18 186	18 240	18 308	18 351	18 419	18 429	18 447	18 430	18 328	18 268	18 181
Funchal	HM	107 265	108 103	108 896	109 793	110 584	111 140	111 599	111 990	109 990	109 149	108 053
	H	50 070	50 467	50 846	51 302	51 673	51 881	52 031	52 142	50 815	50 378	49 739
	M	57 195	57 636	58 050	58 491	58 911	59 259	59 568	59 848	59 175	58 771	58 314
Machico	HM	22 032	22 037	22 052	22 067	22 037	21 988	21 926	21 851	21 453	21 336	21 147
	H	10 776	10 792	10 797	10 804	10 791	10 748	10 691	10 637	10 370	10 302	10 187
	M	11 256	11 245	11 255	11 263	11 246	11 240	11 235	11 214	11 083	11 034	10 960
Ponta do Sol	HM	8 424	8 507	8 561	8 651	8 726	8 754	8 817	8 863	8 808	8 798	8 787
	H	3 818	3 869	3 898	3 955	3 991	4 014	4 065	4 087	4 024	4 014	4 000
	M	4 606	4 638	4 663	4 696	4 735	4 740	4 752	4 776	4 784	4 784	4 787
Porto Moniz	HM	2 879	2 861	2 841	2 823	2 805	2 782	2 762	2 719	2 643	2 582	2 530
	H	1 260	1 244	1 234	1 237	1 227	1 222	1 211	1 192	1 137	1 108	1 070
	M	1 619	1 617	1 607	1 586	1 578	1 560	1 551	1 527	1 506	1 474	1 460
Ribeira Brava	HM	12 896	13 046	13 128	13 202	13 291	13 341	13 381	13 387	13 144	13 032	12 889
	H	5 786	5 865	5 915	5 973	6 024	6 042	6 061	6 058	5 922	5 884	5 803
	M	7 110	7 181	7 213	7 229	7 267	7 299	7 320	7 329	7 222	7 148	7 086
Santa Cruz	HM	33 799	35 133	36 477	37 830	39 193	40 501	41 816	43 009	43 086	43 529	43 827
	H	16 364	17 031	17 712	18 384	19 052	19 670	20 316	20 875	20 799	21 024	21 137
	M	17 435	18 102	18 765	19 446	20 141	20 831	21 500	22 134	22 287	22 505	22 690
Santana	HM	8 562	8 459	8 331	8 221	8 117	8 007	7 871	7 731	7 543	7 404	7 272
	H	3 957	3 903	3 835	3 777	3 728	3 674	3 607	3 534	3 425	3 358	3 282
	M	4 605	4 556	4 496	4 444	4 389	4 333	4 264	4 197	4 118	4 046	3 990
São Vicente	HM	6 113	6 043	5 997	5 960	5 932	5 876	5 810	5 733	5 589	5 518	5 416
	H	2 825	2 794	2 777	2 765	2 757	2 730	2 706	2 675	2 591	2 551	2 500
	M	3 288	3 249	3 220	3 195	3 175	3 146	3 104	3 058	2 998	2 967	2 916
Porto Santo	HM	4 803	4 904	5 006	5 110	5 212	5 314	5 388	5 486	5 385	5 346	5 299
	H	2 419	2 469	2 524	2 581	2 632	2 676	2 706	2 752	2 674	2 650	2 621
	M	2 384	2 435	2 482	2 529	2 580	2 638	2 682	2 734	2 711	2 696	2 678

Notas:

2011 – 2013. Estimativas Provisórias Anuais de População Residente em 31 de dezembro, incorporando os resultados definitivos dos Censos 2011.

2003 – 2010. Estimativas Definitivas Anuais de População Residente em 31 de dezembro - valores revistos: as estimativas provisórias de população residente de 2001 a 2010 foram revistas – revisão regular geral -, em função dos resultados definitivos dos Censos 2011.

2.2 - Estimativas da população média, por distribuição geográfica e sexo, segundo os anos (2003-2013)

Unidade: N°

Distribuição geográfica e sexo		Anos										
		2003	2004	2005	2006	2007	2008	2009	2010	2011	2012	2013
R. A. Madeira	HM	252 582	255 121	257 472	259 854	262 263	264 292	265 927	267 340	266 101	263 664	262 202
	H	119 064	120 343	121 540	122 783	124 014	124 937	125 610	126 173	125 080	123 447	122 593
	M	133 518	134 778	135 932	137 071	138 249	139 355	140 317	141 167	141 021	140 217	139 610
Calheta	HM	11 961	11 910	11 862	11 817	11 793	11 751	11 671	11 585	11 472	11 388	11 334
	H	5 438	5 424	5 409	5 391	5 380	5 354	5 303	5 253	5 181	5 123	5 102
	M	6 523	6 487	6 453	6 426	6 413	6 397	6 368	6 332	6 291	6 265	6 232
Câmara de Lobos	HM	35 153	35 278	35 420	35 564	35 693	35 741	35 719	35 686	35 424	35 109	34 912
	H	17 004	17 065	17 146	17 234	17 308	17 317	17 281	17 247	17 045	16 811	16 687
	M	18 150	18 213	18 274	18 330	18 385	18 424	18 438	18 439	18 379	18 298	18 225
Funchal	HM	106 779	107 684	108 500	109 345	110 189	110 862	111 370	111 795	110 990	109 570	108 601
	H	49 848	50 269	50 657	51 074	51 488	51 777	51 956	52 087	51 479	50 597	50 059
	M	56 931	57 416	57 843	58 271	58 701	59 085	59 414	59 708	59 512	58 973	58 543
Machico	HM	21 991	22 035	22 045	22 060	22 052	22 013	21 957	21 889	21 652	21 395	21 242
	H	10 748	10 784	10 795	10 801	10 798	10 770	10 720	10 664	10 504	10 336	10 245
	M	11 243	11 251	11 250	11 259	11 255	11 243	11 238	11 225	11 149	11 059	10 997
Ponta do Sol	HM	8 376	8 466	8 534	8 606	8 689	8 740	8 786	8 840	8 836	8 803	8 793
	H	3 788	3 844	3 884	3 927	3 973	4 003	4 040	4 076	4 056	4 019	4 007
	M	4 589	4 622	4 651	4 680	4 716	4 738	4 746	4 764	4 780	4 784	4 786
Porto Moniz	HM	2 889	2 870	2 851	2 832	2 814	2 794	2 772	2 741	2 681	2 613	2 556
	H	1 262	1 252	1 239	1 236	1 232	1 225	1 217	1 202	1 165	1 123	1 089
	M	1 627	1 618	1 612	1 597	1 582	1 569	1 556	1 539	1 517	1 490	1 467
Ribeira Brava	HM	12 827	12 971	13 087	13 165	13 247	13 316	13 361	13 384	13 266	13 088	12 961
	H	5 747	5 826	5 890	5 944	5 999	6 033	6 052	6 060	5 990	5 903	5 844
	M	7 080	7 146	7 197	7 221	7 248	7 283	7 310	7 325	7 276	7 185	7 117
Santa Cruz	HM	33 120	34 466	35 805	37 154	38 512	39 847	41 159	42 413	43 048	43 308	43 678
	H	16 036	16 698	17 372	18 048	18 718	19 361	19 993	20 596	20 837	20 912	21 081
	M	17 084	17 769	18 434	19 106	19 794	20 486	21 166	21 817	22 211	22 396	22 598
Santana	HM	8 605	8 511	8 395	8 276	8 169	8 062	7 939	7 801	7 637	7 474	7 338
	H	3 977	3 930	3 869	3 806	3 753	3 701	3 641	3 571	3 480	3 392	3 320
	M	4 628	4 581	4 526	4 470	4 417	4 361	4 299	4 231	4 158	4 082	4 018
São Vicente	HM	6 138	6 078	6 020	5 979	5 946	5 904	5 843	5 772	5 661	5 554	5 467
	H	2 833	2 810	2 786	2 771	2 761	2 744	2 718	2 691	2 633	2 571	2 526
	M	3 306	3 269	3 235	3 208	3 185	3 161	3 125	3 081	3 028	2 983	2 942
Porto Santo	HM	4 745	4 854	4 955	5 058	5 161	5 263	5 351	5 437	5 436	5 366	5 323
	H	2 386	2 444	2 497	2 553	2 607	2 654	2 691	2 729	2 713	2 662	2 636
	M	2 359	2 410	2 459	2 506	2 555	2 609	2 660	2 708	2 723	2 704	2 687

Notas:

2011 – 2013, Estimativas Provisórias Anuais de População Residente em 31 de dezembro, incorporando os resultados definitivos dos Censos 2011.

2003 – 2010, Estimativas Definitivas Anuais de População Residente em 31 de dezembro - valores revistos: as estimativas provisórias de população residente de 2001 a 2010 foram revistas – revisão regular geral -, em função dos resultados definitivos dos Censos 2011.

2.3 - Estimativas da população residente (31 de dezembro) e da população média, por distribuição geográfica, segundo o sexo; densidade populacional

2013

Distribuição Geográfica	População Residente ⁽¹⁾ (N.º)			População Média (N.º)			Área ⁽²⁾ (Km ²)	Densidade Populacional ⁽³⁾ (Hab/Km ²)
	HM	H	M	HM	H	M		
R. A. Madeira	261 313	122 046	139 267	262 202	122 593	139 610	801,1	327,3
Calheta	11 295	5 090	6 205	11 334	5 102	6 232	111,5	101,6
Câmara de Lobos	34 798	16 617	18 181	34 912	16 687	18 225	52,1	669,6
Funchal	108 053	49 739	58 314	108 601	50 059	58 543	76,1	1 426,3
Machico	21 147	10 187	10 960	21 242	10 245	10 997	68,3	310,9
Ponta do Sol	8 787	4 000	4 787	8 793	4 007	4 786	46,2	190,4
Porto Moniz	2 530	1 070	1 460	2 556	1 089	1 467	82,9	30,8
Ribeira Brava	12 889	5 803	7 086	12 961	5 844	7 117	65,4	198,1
Santa Cruz	43 827	21 137	22 690	43 678	21 081	22 598	81,5	535,9
Santana	7 272	3 282	3 990	7 338	3 320	4 018	95,6	76,8
São Vicente	5 416	2 500	2 916	5 467	2 526	2 942	78,8	69,4
Porto Santo	5 299	2 621	2 678	5 323	2 636	2 687	42,6	125,0

Notas:

- (1) - Estimativas Provisórias Anuais de População Residente em 31 de dezembro, incorporando os resultados definitivos dos Censos 2011.
- (2) - Fonte: Direção Geral do Território, Carta Administrativa Oficial de Portugal (CAOP v.2013)
- (3) - Calculada com base na população média

2.4 - Estimativas de população residente⁽¹⁾ (31 de dezembro), por distribuição geográfica, segundo o sexo e grandes grupos etários

2013 Unidade: N.º

Distribuição Geográfica	Total		Grupos etários							
			0-14		15-24		25-64		65+	
	HM	H	HM	H	HM	H	HM	H	HM	H
R. A. Madeira	261 313	122 046	40 953	20 938	33 069	16 873	148 380	70 620	38 911	13 615
Calheta	11 295	5 090	1 582	791	1 326	686	5 901	2 809	2 486	804
Câmara de Lobos	34 798	16 617	6 684	3 446	5 565	2 782	18 879	9 113	3 670	1 276
Funchal	108 053	49 739	15 379	7 813	12 810	6 492	62 333	29 100	17 531	6 334
Machico	21 147	10 187	3 074	1 566	2 731	1 443	12 317	6 123	3 025	1 055
Ponta do Sol	8 787	4 000	1 468	733	1 243	629	4 607	2 184	1 469	454
Porto Moniz	2 530	1 070	316	161	307	159	1 283	571	624	179
Ribeira Brava	12 889	5 803	2 193	1 118	1 740	878	6 914	3 233	2 042	574
Santa Cruz	43 827	21 137	7 940	4 093	5 171	2 644	26 319	12 774	4 397	1 626
Santana	7 272	3 282	857	433	822	433	3 894	1 854	1 699	562
São Vicente	5 416	2 500	675	365	666	355	2 738	1 296	1 337	484
Porto Santo	5 299	2 621	785	419	688	372	3 195	1 563	631	267

Nota:

(1) - Estimativas Provisórias Anuais de População Residente em 31 de dezembro, incorporando os resultados definitivos dos Censos

2.5 - Movimento da população (2003-2013)

Unidade: N°

Rubricas		Anos										
		2003	2004	2005	2006	2007	2008	2009	2010	2011	2012	2013
Nados Vivos	HM	3 181	2 978	2 957	2 924	2 718	2 699	2 380	2 529	2 407	2 047	1 839
	H	1 608	1 515	1 555	1 529	1 432	1 391	1 224	1 306	1 217	1 043	915
	M	1 573	1 463	1 402	1 395	1 286	1 308	1 156	1 223	1 190	1 004	924
Fetos Mortos	HM	16	12	18	9	7	11	13	7	4	10	3
	H	10	7	13	5	4	6	6	4	3	2	1
	M	6	5	5	4	3	5	7	3	1	8	2
	SI	0	0	0	0	0	0	0	0	0	0	0
Óbitos Gerais	HM	2 819	2 600	2 700	2 595	2 562	2 595	2 642	2 636	2 481	2 583	2 436
	H	1 420	1 337	1 424	1 327	1 360	1 299	1 324	1 271	1 205	1 241	1 214
	M	1 399	1 263	1 276	1 268	1 202	1 296	1 318	1 365	1 276	1 342	1 222
Óbitos com menos de 1 ano	HM	25	11	10	12	13	3	8	5	8	5	5
	H	11	5	1	10	4	2	4	3	5	3	4
	M	14	6	9	2	9	1	4	2	3	2	1
Óbitos com menos de 28 dias	HM	16	7	8	7	7	1	5	3	7	1	3
	H	7	4	1	6	3	1	4	2	5	1	3
	M	9	3	7	1	4	0	1	1	2	0	0
Óbitos com 50 ou mais anos	HM	2 483	2 312	2 421	2 285	2 283	2 370	2 399	2 421	2 279	2 365	2 256
	H	1 174	1 134	1 214	1 095	1 162	1 132	1 155	1 144	1 061	1 078	1 091
	M	1 309	1 178	1 207	1 190	1 121	1 238	1 244	1 277	1 218	1 287	1 165
Saldo Natural	HM	362	378	257	329	156	104	- 262	- 107	- 74	- 536	- 597
	H	188	178	131	202	72	92	- 100	35	12	- 198	- 299
	M	174	200	126	127	84	12	- 162	- 142	- 86	- 338	- 298
Saldo Migratório ⁽¹⁾	HM	2 325	2 013	2 055	2 122	2 211	1 588	1 839	1 357	-3 655	- 609	-1 181
Casamentos ⁽²⁾	HM	1 558	1 467	1 381	1 329	1 232	1 153	1 032	1 031 [⊥]	900	820	793
Divórcios ⁽³⁾	HM	617	603	548	567	717	752	618	634	698 [⊥]	609	616

Notas:

(1) - 2003-2011: valores revistos em função, respetivamente, das séries Estimativas Definitivas de População Residente 2001-2010 e das Estimativas Provisórias de População Residente 2011, com base nos resultados definitivos dos Censos de 2011.

(2) - Com a Lei nº9/2010 de 31 de maio, passou a ser permitido o casamento civil entre pessoas do mesmo sexo. A partir de 2010 os valores incluem casamentos celebrados entre pessoas do mesmo sexo.

(3) - Para os anos de 2007 a 2013 quando a informação relativa à localização da casa de morada de família era omissa ou ignorada, foi utilizada a distribuição geográfica do Tribunal ou da Conservatória onde o divórcio foi decretado. Os casamentos dissolvidos por divórcio, a partir de 2011, incluem os valores dos divórcios entre pessoas do mesmo sexo, reflexo da alteração da legislação do casamento.

2.6 - Indicadores e taxas, segundo os anos (2003-2013)

Indicadores	Anos										
	2003	2004	2005	2006	2007	2008	2009	2010	2011	2012	2013
Relação de masculinidade (%)	89,2	89,3	89,5	89,7	89,7	89,6	89,5	89,3	88,1	88,0	87,6
Relação de masculinidade da população com 65 e mais anos de idade (%)	57,5	56,9	55,5	55,1	54,5	54,1	53,6	53,5	53,6	53,9	53,8
Taxa bruta de natalidade ⁽¹⁾ (‰)	12,6	11,7	11,5	11,3	10,4	10,2	8,9	9,5	9,0	7,8	7,0
Relação de masculinidade à nascença (%)	102,2	103,6	110,9	109,6	111,4	106,3	105,9	106,8	102,3	103,9	99,0
Taxa bruta de mortalidade ⁽¹⁾ (‰)	11,2	10,2	10,5	10,0	9,8	9,8	9,9	9,9	9,3	9,8	9,3
Taxa de mortalidade infantil (%)	7,9	3,7	3,4	4,1	4,8	1,1	3,4	2,0	3,3	2,4	2,7
Taxa de mortalidade neonatal (%)	5,0	2,4	2,7	2,4	2,6	0,4	2,1	1,2	2,9	0,5	1,6
Taxa de crescimento natural ⁽¹⁾ (‰)	1,4	1,5	1,0	1,3	0,6	0,4	-1,0	-0,4	-0,3	-2,0	-2,3
Taxa de crescimento migratório ⁽¹⁾ (‰)	9,2	7,9	8,0	8,2	8,4	6,0	6,9	5,1	-13,7	-2,3	-4,5
Taxa de crescimento efetivo ⁽¹⁾ (‰)	10,6	9,4	9,0	9,4	9,0	6,4	5,9	4,7	-14,0	-4,3	-6,8
Taxa bruta de nupcialidade ⁽¹⁾⁽²⁾ (‰)	6,2	5,8	5,4	5,1	4,7	4,4	3,9	3,9 [↓]	3,4	3,1	3,0
Taxa de fecundidade geral ⁽¹⁾ (‰)	47,0	43,6	43,0	42,2	39,0	38,5	33,8	36,0	34,7	30,0	27,3
Taxa bruta de divorcialidade ⁽³⁾ (‰)	2,4	2,4	2,1	2,2	2,7	2,8	2,3	2,4	2,6 [↓]	2,3	2,3
Idade média da mulher ao primeiro casamento ⁽⁴⁾	26,7	26,4	26,9	26,8	27,2	28,1	28,1	28,3 [↓]	28,9	29,2	29,6
Idade média do homem ao primeiro casamento ⁽⁴⁾	28,2	28,5	28,5	28,7	29,1	29,6	29,8	30,1 [↓]	30,9	30,7	31,7
Idade média da mãe ao nascimento do primeiro filho	27,1	27,2	27,4	27,7	27,9	28,0	28,2	28,5	28,6	29,1	29,3
Índice sintético de fecundidade ⁽¹⁾	1,59	1,48	1,47	1,44	1,34	1,33	1,17	1,27	1,24	1,08	0,98
Índice de potencialidade feminina	103,1	102,4	100,7	99,0	96,3	93,2	89,9	83,8	80,9	78,9	78,6
Índice de renovação da população em idade ativa	177,2	175,2	169,8	163,3	155,3	147,9	139,9	126,4	119,5	115,9	113,3
Índice de longevidade	40,3	40,6	41,7	42,4	43,4	44,3	44,9	45,4	46,3	46,4	46,5
Índice de envelhecimento ⁽¹⁾	72,9	73,4	74,2	75,2	76,4	78,0	80,1	82,8	87,0	90,6	95,0
Índice de dependência total ⁽¹⁾	48,3	47,9	47,4	47,2	46,7	46,2	45,5	45,0	44,8	44,4	44,0
Índice de dependência de jovens ⁽¹⁾	27,9	27,6	27,2	26,9	26,5	25,9	25,3	24,6	24,0	23,3	22,6
Índice de dependência de idosos ⁽¹⁾	20,3	20,3	20,2	20,2	20,2	20,2	20,2	20,4	20,9	21,1	21,4

Nota:

(1) - 2003-2011: valores revistos em função, respetivamente, das séries Estimativas Definitivas de População Residente 1991-2000 e 2001-2010 e das Estimativas Provisórias de População Residente 2011.

(2) - Com a Lei nº 9/2010 de 31 de maio, passou a ser permitido o casamento civil entre pessoas do mesmo sexo. A partir de 2010 os valores incluem casamentos celebrados entre pessoas do mesmo sexo.

(3) - Para os anos de 2007 a 2012 quando a informação relativa à localização da casa de morada de família era omissa ou ignorada, foi utilizada a distribuição geográfica do Tribunal ou da Conservatória onde o divórcio foi decretado. Os casamentos dissolvidos por divórcio, a partir de 2011, incluem os valores dos divórcios entre pessoas do mesmo sexo, reflexo da alteração da legislação do casamento.

(4) - 2010 e 2011: dados revistos em função da informação disponível à data de 15 de março de 2013.

2.7 - Movimento da população, por município

2013 Unidade: N.º

Rubricas		R. A. Madeira	Calheta	Câmara de Lobos	Funchal	Machico	Ponta do Sol	Porto Moniz	Ribeira Brava	Santa Cruz	Santana	São Vicente	Porto Santo
Nados Vivos	HM	1 839	55	294	765	138	62	10	78	334	36	23	44
	H	915	34	158	374	64	32	5	35	161	14	13	25
	M	924	21	136	391	74	30	5	43	173	22	10	19
Fetos Mortos	HM	3	0	1	0	0	0	0	0	2	0	0	0
	H	1	0	0	0	0	0	0	0	1	0	0	0
	M	2	0	1	0	0	0	0	0	1	0	0	0
	SI	0	0	0	0	0	0	0	0	0	0	0	0
Óbitos Gerais	HM	2 436	152	241	1 104	177	84	47	130	271	107	81	42
	H	1 214	61	126	538	90	39	26	74	146	58	35	21
	M	1 222	91	115	566	87	45	21	56	125	49	46	21
Óbitos com menos de 1 ano	HM	5	0	1	3	0	1	0	0	0	0	0	0
	H	4	0	1	3	0	0	0	0	0	0	0	0
	M	1	0	0	0	0	1	0	0	0	0	0	0
Óbitos com menos de 28 dias	HM	3	0	1	2	0	0	0	0	0	0	0	0
	H	3	0	1	2	0	0	0	0	0	0	0	0
	M	0	0	0	0	0	0	0	0	0	0	0	0
Saldo Natural	HM	- 597	- 97	53	- 339	- 39	- 22	- 37	- 52	63	- 71	- 58	2
	H	- 299	- 27	32	- 164	- 26	- 7	- 21	- 39	15	- 44	- 22	4
	M	- 298	- 70	21	- 175	- 13	- 15	- 16	- 13	48	- 27	- 36	- 2
Saldo Migratório	HM	-1 181	20	- 280	- 757	- 150	11	- 15	- 91	235	- 61	- 44	- 49
Casamentos	HM	793	47	75	382	61	40	2	29	118	15	14	10
Divórcios ⁽¹⁾	HM	616	23	67	285	47	20	6	26	104	11	17	10

Nota:

(1) - Quando a informação relativa à localização da casa de morada de família era omissa ou ignorada, foi utilizada a distribuição geográfica do Tribunal ou da Conservatória onde o divórcio foi decretado.

2.8 - Indicadores e taxas, por município

2013

Indicadores	R. A. Madeira	Calheta	Câmara de Lobos	Funchal	Machico	Ponta do Sol	Porto Moniz	Ribeira Brava	Santa Cruz	Santana	São Vicente	Porto Santo
Relação de masculinidade (%)	87,6	82,0	91,4	85,3	92,9	83,6	73,3	81,9	93,2	82,3	85,7	97,9
Relação de masculinidade da população com 65 e mais anos de idade (%)	53,8	47,8	53,3	56,6	53,6	44,7	40,2	39,1	58,7	49,4	56,7	73,4
Taxa bruta de natalidade (‰)	7,0	4,9	8,4	7,0	6,5	7,1	3,9	6,0	7,6	4,9	4,2	8,3
Relação de masculinidade à nascença (%)	99,0	161,9	116,2	95,7	86,5	106,7	100,0	81,4	93,1	63,6	130,0	131,6
Taxa bruta de mortalidade (‰)	9,3	13,4	6,9	10,2	8,3	9,6	18,4	10,0	6,2	14,6	14,8	7,9
Taxa de mortalidade infantil (‰)	2,7	0,0	3,4	3,9	0,0	16,1	0,0	0,0	0,0	0,0	0,0	0,0
Taxa de crescimento natural (‰)	-2,3	-8,6	1,5	-3,1	-1,8	-2,5	-14,5	-4,0	1,4	-9,7	-10,6	0,4
Taxa de crescimento migratório (‰)	-4,5	1,8	-8,0	-7,0	-7,1	1,3	-5,9	-7,0	5,4	-8,3	-8,0	-9,2
Taxa de crescimento efetivo (‰)	-6,8	-6,8	-6,5	-10,1	-8,9	-1,3	-20,3	-11,0	6,8	-18,0	-18,7	-8,8
Taxa bruta de nupcialidade (‰)	3,0	4,1	2,1	3,5	2,9	4,5	0,8	2,2	2,7	2,0	2,6	1,9
Taxa bruta de divorcialidade ⁽¹⁾ (‰)	2,3	2,0	1,9	2,6	2,2	2,3	2,3	2,0	2,4	1,5	3,1	1,9
Taxa de fecundidade geral (‰)	27,3	21,1	30,8	28,0	26,3	27,2	17,3	23,7	27,1	22,3	19,5	30,0
Índice de potencialidade feminina	78,6	76,6	90,9	76,0	70,3	72,3	85,9	72,4	80,5	73,6	95,6	85,6
Índice de renovação da população em idade ativa	113,3	106,9	168,5	95,3	98,5	143,2	114,4	111,5	143,0	87,7	106,0	149,8
Índice de longevidade	46,5	52,9	43,2	44,9	44,3	50,9	57,4	49,0	44,7	53,4	53,7	46,4
Índice de envelhecimento	95,0	157,1	54,9	114,0	98,4	100,1	197,5	93,1	55,4	198,2	198,1	80,4
Índice de dependência total	44,0	56,3	42,4	43,8	40,5	50,2	59,1	48,9	39,2	54,2	59,1	36,5
Índice de dependência de jovens	22,6	21,9	27,3	20,5	20,4	25,1	19,9	25,3	25,2	18,2	19,8	20,2
Índice de dependência de idosos	21,4	34,4	15,0	23,3	20,1	25,1	39,2	23,6	14,0	36,0	39,3	16,3

Nota:

(1) - Quando a informação relativa à localização da casa de morada de família era omissa ou ignorada, foi utilizada a distribuição geográfica do Tribunal ou da Conservatória onde o divórcio foi decretado.

2.9 - Taxas de fecundidade, por anos, segundo o grupo etário

Unidade: ‰

Grupo etário	Anos										
	2003	2004	2005	2006	2007	2008	2009	2010	2011	2012	2013
15-49	47,0	43,6	43,0	42,2	39,0	38,5	33,8	36,0	34,7	30,0	27,3
15-19	27,7	27,0	24,8	22,0	22,5	20,2	17,4	15,1	13,1	9,8	12,4
20-24	59,2	53,8	53,9	48,7	42,7	47,3	35,9	44,7	40,5	34,0	26,5
25-29	86,5	80,9	80,9	76,2	76,5	69,3	64,1	68,2	67,8	64,1	50,8
30-34	87,0	79,8	82,5	84,4	78,1	77,1	68,6	73,6	77,3	64,0	63,3
35-39	46,7	44,0	41,8	45,1	38,5	41,9	40,7	41,8	39,8	36,5	35,4
40-44	10,9	9,7	8,9	11,7	9,6	10,0	7,9	10,2	9,0	7,4	8,0
45-49	0,6	1,5	0,5	0,3	0,3	0,8	0,4	0,5	0,4	0,4	0,5

Nota:

2003-2011: valores revistos em função, respetivamente, das séries Estimativas Definitivas de População Residente 2001-2010 e das Estimativas Provisórias de População Residente 2011 e 2012.

2.10 - Esperança de vida à nascença na RAM (Metodologia 2007), por grupo etário, segundo o sexo

2011-2013

Unidade: Nº de anos

Grupo Etário	HM	H	M
0 anos	77,49	73,41	80,91
1 - 4 anos	76,74	72,70	80,09
5 - 9 anos	72,93	68,91	76,27
10 - 14 anos	68,02	64,00	71,34
15 - 19 anos	63,08	59,07	66,38
20 - 24 anos	58,14	54,14	61,42
25 - 29 anos	53,22	49,24	56,48
30 - 34 anos	48,34	44,40	51,56
35 - 39 anos	43,54	39,66	46,69
40 - 44 anos	38,85	35,08	41,87
45 - 49 anos	34,29	30,69	37,12
50 - 54 anos	29,88	26,51	32,43
55 - 59 anos	25,61	22,52	27,82
60 - 64 anos	21,46	18,70	23,29
65 - 69 anos	17,45	15,07	18,89
70 - 74 anos	13,64	11,67	14,67
75 - 79 anos	10,11	8,56	10,78
80 - 84 anos	7,01	5,85	7,35
85 - 89 anos	4,47	3,64	4,57
90 - 94 anos	2,77	2,26	2,81
95 - 99 anos	1,72	1,46	1,74
100 e mais anos	1,09	0,98	1,10

3. Nados-vivos

3.1 - Nados-vivos, por distribuição geográfica de residência da mãe e sexo, segundo o mês do parto

2013 Unidade: N.º

Distribuição geográfica de residência da mãe e sexo	Total	janeiro	fevereiro	março	abril	maio	junho	julho	agosto	setembro	outubro	novembro	dezembro	
R. A. Madeira	HM	1 839	180	137	141	166	161	143	140	159	142	163	125	182
	H	915	96	67	64	90	73	71	71	87	71	69	61	95
	M	924	84	70	77	76	88	72	69	72	71	94	64	87
Calheta	HM	55	9	2	3	7	3	5	5	8	3	3	1	6
	H	34	7	1	2	6	1	3	4	7	1	1	1	0
	M	21	2	1	1	1	2	2	1	1	2	2	0	6
Câmara de Lobos	HM	294	29	24	24	27	28	25	28	22	20	22	19	26
	H	158	17	11	13	15	19	12	16	12	11	9	8	15
	M	136	12	13	11	12	9	13	12	10	9	13	11	11
Funchal	HM	765	76	60	62	77	55	53	57	65	57	63	58	82
	H	374	39	32	27	40	23	31	29	33	27	26	27	40
	M	391	37	28	35	37	32	22	28	32	30	37	31	42
Machico	HM	138	14	6	13	16	9	18	6	11	13	11	9	12
	H	64	5	1	8	8	3	6	3	8	7	5	3	7
	M	74	9	5	5	8	6	12	3	3	6	6	6	5
Ponta do Sol	HM	62	4	5	3	6	6	5	4	8	4	8	5	4
	H	32	4	4	1	3	2	2	1	4	2	5	2	2
	M	30	0	1	2	3	4	3	3	4	2	3	3	2
Porto Moniz	HM	10	0	1	3	0	1	2	0	0	0	1	1	1
	H	5	0	1	0	0	0	2	0	0	0	1	1	0
	M	5	0	0	3	0	1	0	0	0	0	0	0	1
Ribeira Brava	HM	78	9	6	8	8	6	5	8	3	8	9	4	4
	H	35	5	2	4	3	2	2	4	1	5	4	2	1
	M	43	4	4	4	5	4	3	4	2	3	5	2	3
Santa Cruz	HM	334	30	24	22	22	39	24	22	31	32	34	21	33
	H	161	15	13	8	12	17	9	10	15	15	13	14	20
	M	173	15	11	14	10	22	15	12	16	17	21	7	13
Santana	HM	36	2	6	0	0	7	3	3	4	0	4	0	7
	H	14	1	2	0	0	2	2	1	2	0	1	0	3
	M	22	1	4	0	0	5	1	2	2	0	3	0	4
São Vicente	HM	23	1	1	2	0	3	0	2	2	2	1	4	5
	H	13	0	0	0	0	1	0	0	2	2	0	3	5
	M	10	1	1	2	0	2	0	2	0	0	1	1	0
Porto Santo	HM	44	6	2	1	3	4	3	5	5	3	7	3	2
	H	25	3	0	1	3	3	2	3	3	1	4	0	2
	M	19	3	2	0	0	1	1	2	2	2	3	3	0

3.2 - Nados-vivos, por distribuição geográfica de residência da mãe e sexo, segundo o grupo etário da mãe

2013 Unidade: N.º

Distribuição geográfica de residência da mãe e sexo	Total	Grupo etário da mãe								
		Menos de 15	15 - 19	20 - 24	25 - 29	30 - 34	35 - 39	40 - 44	45 - 49	
R. A. Madeira	HM	1 839	2	95	221	427	602	399	87	6
	H	915	0	54	110	201	303	194	50	3
	M	924	2	41	111	226	299	205	37	3
Calheta	HM	55	0	0	6	14	21	12	2	0
	H	34	0	0	2	8	15	7	2	0
	M	21	0	0	4	6	6	5	0	0
Câmara de Lobos	HM	294	1	22	59	67	82	51	12	0
	H	158	0	11	32	35	49	23	8	0
	M	136	1	11	27	32	33	28	4	0
Funchal	HM	765	1	42	85	168	248	178	40	3
	H	374	0	24	42	81	116	87	22	2
	M	391	1	18	43	87	132	91	18	1
Machico	HM	138	0	4	25	33	42	24	9	1
	H	64	0	2	11	14	20	11	6	0
	M	74	0	2	14	19	22	13	3	1
Ponta do Sol	HM	62	0	4	5	21	18	14	0	0
	H	32	0	1	4	9	11	7	0	0
	M	30	0	3	1	12	7	7	0	0
Porto Moniz	HM	10	0	0	2	4	3	1	0	0
	H	5	0	0	0	1	3	1	0	0
	M	5	0	0	2	3	0	0	0	0
Ribeira Brava	HM	78	0	2	10	13	31	18	4	0
	H	35	0	1	4	4	16	7	3	0
	M	43	0	1	6	9	15	11	1	0
Santa Cruz	HM	334	0	17	20	78	122	80	16	1
	H	161	0	11	11	34	55	41	8	1
	M	173	0	6	9	44	67	39	8	0
Santana	HM	36	0	1	4	9	11	9	2	0
	H	14	0	1	2	5	3	3	0	0
	M	22	0	0	2	4	8	6	2	0
São Vicente	HM	23	0	0	2	7	9	5	0	0
	H	13	0	0	2	6	4	1	0	0
	M	10	0	0	0	1	5	4	0	0
Porto Santo	HM	44	0	3	3	13	15	7	2	1
	H	25	0	3	0	4	11	6	1	0
	M	19	0	0	3	9	4	1	1	1

3.3 - Nados-vivos, por distribuição geográfica de residência da mãe e sexo, segundo a condição perante o trabalho da mãe

2013 Unidade: N.º

Distribuição geográfica de residência da mãe e sexo	Total	Empregada	Desempregada			Não ativa	Não sabe/ Não responde	
			Total	À procura do 1º emprego	À procura de novo emprego			
R. A. Madeira	HM	1 839	1 196	367	50	317	254	22
	H	915	575	199	29	170	128	13
	M	924	621	168	21	147	126	9
Calheta	HM	55	39	11	2	9	5	0
	H	34	26	4	1	3	4	0
	M	21	13	7	1	6	1	0
Câmara de Lobos	HM	294	174	55	2	53	61	4
	H	158	94	36	1	35	26	2
	M	136	80	19	1	18	35	2
Funchal	HM	765	518	171	29	142	75	1
	H	374	253	80	17	63	41	0
	M	391	265	91	12	79	34	1
Machico	HM	138	81	4	0	4	52	1
	H	64	37	1	0	1	26	0
	M	74	44	3	0	3	26	1
Ponta do Sol	HM	62	41	6	1	5	15	0
	H	32	19	5	0	5	8	0
	M	30	22	1	1	0	7	0
Porto Moniz	HM	10	4	6	1	5	0	0
	H	5	2	3	1	2	0	0
	M	5	2	3	0	3	0	0
Ribeira Brava	HM	78	53	11	3	8	14	0
	H	35	21	7	1	6	7	0
	M	43	32	4	2	2	7	0
Santa Cruz	HM	334	234	73	7	66	25	2
	H	161	100	45	4	41	15	1
	M	173	134	28	3	25	10	1
Santana	HM	36	23	10	3	7	3	0
	H	14	8	5	2	3	1	0
	M	22	15	5	1	4	2	0
São Vicente	HM	23	11	7	0	7	1	4
	H	13	4	5	0	5	0	4
	M	10	7	2	0	2	1	0
Porto Santo	HM	44	18	13	2	11	3	10
	H	25	11	8	2	6	0	6
	M	19	7	5	0	5	3	4

3.4 - Nados-vivos, por distribuição geográfica de residência da mãe, segundo a filiação e o sexo

2013 Unidade: N.º

Distribuição geográfica de residência da mãe	Total			Filiação								
				Dentro do casamento			Fora do casamento					
							Com coabitação			Sem coabitação		
				HM	H	M	HM	H	M	HM	H	M
R. A. Madeira	1 839	915	924	981	484	497	533	266	267	325	165	160
Calheta	55	34	21	41	24	17	9	7	2	5	3	2
Câmara de Lobos	294	158	136	134	68	66	85	51	34	75	39	36
Funchal	765	374	391	376	180	196	231	107	124	158	87	71
Machico	138	64	74	90	43	47	31	14	17	17	7	10
Ponta do Sol	62	32	30	39	21	18	16	9	7	7	2	5
Porto Moniz	10	5	5	5	3	2	3	1	2	2	1	1
Ribeira Brava	78	35	43	48	23	25	20	7	13	10	5	5
Santa Cruz	334	161	173	192	94	98	96	48	48	46	19	27
Santana	36	14	22	21	5	16	14	9	5	1	0	1
São Vicente	23	13	10	16	9	7	6	4	2	1	0	1
Porto Santo	44	25	19	19	14	5	22	9	13	3	2	1

3.5 - Nados-vivos, por grupo etário da mãe e sexo, segundo o peso à nascença

2013 Unidade: N.º

Grupo etário da mãe e sexo	Peso à nascença (gramas)										
	Total	500 a 999	1000 a 1499	1500 a 1999	2000 a 2499	2500 a 2999	3000 a 3499	3500 a 3999	4000 a 4499	4500 a 4999	
Total	HM	1 839	4	14	19	89	433	788	399	89	4
	H	915	2	3	9	47	189	376	230	57	2
	M	924	2	11	10	42	244	412	169	32	2
Menos de 15	HM	2	0	0	0	0	0	2	0	0	0
	H	0	0	0	0	0	0	0	0	0	0
	M	2	0	0	0	0	0	2	0	0	0
15 - 19	HM	95	2	1	1	2	23	45	15	6	0
	H	54	2	1	0	1	13	25	9	3	0
	M	41	0	0	1	1	10	20	6	3	0
20 - 24	HM	221	0	1	1	8	51	113	38	9	0
	H	110	0	0	0	6	30	54	15	5	0
	M	111	0	1	1	2	21	59	23	4	0
25 - 29	HM	427	1	2	4	23	93	186	93	25	0
	H	201	0	0	3	12	41	78	51	16	0
	M	226	1	2	1	11	52	108	42	9	0
30 - 34	HM	602	1	1	4	28	148	255	134	29	2
	H	303	0	0	3	9	55	130	86	19	1
	M	299	1	1	1	19	93	125	48	10	1
35 - 39	HM	399	0	8	8	21	96	150	99	15	2
	H	194	0	2	2	13	39	72	55	10	1
	M	205	0	6	6	8	57	78	44	5	1
40 - 44	HM	87	0	1	1	7	20	34	19	5	0
	H	50	0	0	1	6	11	15	13	4	0
	M	37	0	1	0	1	9	19	6	1	0
45 - 49	HM	6	0	0	0	0	2	3	1	0	0
	H	3	0	0	0	0	0	2	1	0	0
	M	3	0	0	0	0	2	1	0	0	0

3.6 - Nados-vivos, por natureza do parto e a ordem de nascimento (total de nascimentos), segundo o peso à nascença

2013 Unidade: N.º

Natureza do parto e ordem de nascimento	Peso à nascença (gramas)									
	Total	500 a 999	1000 a 1499	1500 a 1999	2000 a 2499	2500 a 2999	3000 a 3499	3500 a 3999	4000 a 4499	4500 a 4999
Total	1 839	4	14	19	89	433	788	399	89	4
Primeiro	1 036	4	8	11	50	256	480	183	43	1
Segundo	576	0	4	3	28	121	227	157	34	2
Terceiro	162	0	2	1	7	41	61	42	7	1
Quarto	35	0	0	3	0	9	10	10	3	0
Quinto	23	0	0	1	2	4	8	6	2	0
Sexto	4	0	0	0	1	2	1	0	0	0
Sétimo	1	0	0	0	0	0	1	0	0	0
Nono	1	0	0	0	1	0	0	0	0	0
Décimo ou mais	1	0	0	0	0	0	0	1	0	0
Simples	1 789	4	12	15	74	411	781	399	89	4
Primeiro	1 022	4	7	10	45	250	479	183	43	1
Segundo	555	0	3	3	20	111	225	157	34	2
Terceiro	151	0	2	0	5	35	59	42	7	1
Quarto	31	0	0	1	0	9	8	10	3	0
Quinto	23	0	0	1	2	4	8	6	2	0
Sexto	4	0	0	0	1	2	1	0	0	0
Sétimo	1	0	0	0	0	0	1	0	0	0
Nono	1	0	0	0	1	0	0	0	0	0
Décimo ou mais	1	0	0	0	0	0	0	1	0	0
Gemelar	50	0	2	4	15	22	7	0	0	0
Primeiro	14	0	1	1	5	6	1	0	0	0
Segundo	21	0	1	0	8	10	2	0	0	0
Terceiro	11	0	0	1	2	6	2	0	0	0
Quarto	4	0	0	2	0	0	2	0	0	0

3.7 - Nados-vivos, por local de nascimento, assistência médica e sexo, segundo o peso à nascença

2013 Unidade: N.º

Local de nascimento, assistência e sexo	Peso à nascença (gramas)										
	Total	500 a 999	1000 a 1499	1500 a 1999	2000 a 2499	2500 a 2999	3000 a 3499	3500 a 3999	4000 a 4499	4500 a 4999	
Total	HM	1 839	4	14	19	89	433	788	399	89	4
	H	915	2	3	9	47	189	376	230	57	2
	M	924	2	11	10	42	244	412	169	32	2
Médico	HM	1 243	4	12	18	68	287	516	270	65	3
	H	637	2	3	8	37	124	257	161	44	1
	M	606	2	9	10	31	163	259	109	21	2
Enfermeira parteira	HM	593	0	2	1	20	145	271	129	24	1
	H	277	0	0	1	9	65	119	69	13	1
	M	316	0	2	0	11	80	152	60	11	0
Enfermeira não parteira	HM	2	0	0	0	0	1	1	0	0	0
	H	0	0	0	0	0	0	0	0	0	0
	M	2	0	0	0	0	1	1	0	0	0
Assistência ignorada	HM	1	0	0	0	1	0	0	0	0	0
	H	1	0	0	0	1	0	0	0	0	0
	M	0	0	0	0	0	0	0	0	0	0
Domicílio	HM	17	0	0	0	0	5	9	1	2	0
	H	10	0	0	0	0	2	5	1	2	0
	M	7	0	0	0	0	3	4	0	0	0
Médico	HM	12	0	0	0	0	4	5	1	2	0
	H	7	0	0	0	0	1	3	1	2	0
	M	5	0	0	0	0	3	2	0	0	0
Enfermeira parteira	HM	5	0	0	0	0	1	4	0	0	0
	H	3	0	0	0	0	1	2	0	0	0
	M	2	0	0	0	0	0	2	0	0	0
Estabelecimento hospitalar	HM	1 818	4	14	19	87	427	779	397	87	4
	H	902	2	3	9	45	186	371	229	55	2
	M	916	2	11	10	42	241	408	168	32	2
Médico	HM	1 229	4	12	18	67	283	511	268	63	3
	H	629	2	3	8	36	123	254	160	42	1
	M	600	2	9	10	31	160	257	108	21	2
Enfermeira parteira	HM	587	0	2	1	20	143	267	129	24	1
	H	273	0	0	1	9	63	117	69	13	1
	M	314	0	2	0	11	80	150	60	11	0
Enfermeira não parteira	HM	2	0	0	0	0	1	1	0	0	0
	H	0	0	0	0	0	0	0	0	0	0
	M	2	0	0	0	0	1	1	0	0	0
Outro local	HM	4	0	0	0	2	1	0	1	0	0
	H	3	0	0	0	2	1	0	0	0	0
	M	1	0	0	0	0	0	0	1	0	0
Médico	HM	2	0	0	0	1	0	0	1	0	0
	H	1	0	0	0	1	0	0	0	0	0
	M	1	0	0	0	0	0	0	1	0	0
Enfermeira parteira	HM	1	0	0	0	0	1	0	0	0	0
	H	1	0	0	0	0	1	0	0	0	0
	M	0	0	0	0	0	0	0	0	0	0
Assistência ignorada	HM	1	0	0	0	1	0	0	0	0	0
	H	1	0	0	0	1	0	0	0	0	0
	M	0	0	0	0	0	0	0	0	0	0

3.8 - Nados-vivos, por grupo etário do pai e sexo, segundo o grupo etário da mãe

2013 Unidade: N.º

Grupo etário do pai e sexo	Total	Grupo etário da mãe								
		Menos de 15	15 - 19	20 - 24	25 - 29	30 - 34	35 - 39	40 - 44	45 - 49	
Total	HM	1 839	2	95	221	427	602	399	87	6
	H	915	0	54	110	201	303	194	50	3
	M	924	2	41	111	226	299	205	37	3
Menos de 20	HM	27	1	21	4	0	1	0	0	0
	H	10	0	8	1	0	1	0	0	0
	M	17	1	13	3	0	0	0	0	0
20 - 24	HM	138	0	44	66	21	7	0	0	0
	H	81	0	28	36	13	4	0	0	0
	M	57	0	16	30	8	3	0	0	0
25 - 29	HM	314	0	17	81	130	63	21	2	0
	H	148	0	8	41	64	24	10	1	0
	M	166	0	9	40	66	39	11	1	0
30 - 34	HM	559	0	4	47	173	244	82	8	1
	H	268	0	4	24	75	125	39	1	0
	M	291	0	0	23	98	119	43	7	1
35 - 39	HM	493	0	0	9	78	210	172	24	0
	H	242	0	0	4	33	108	84	13	0
	M	251	0	0	5	45	102	88	11	0
40 - 44	HM	198	0	0	5	12	48	97	35	1
	H	107	0	0	1	7	25	47	26	1
	M	91	0	0	4	5	23	50	9	0
45 - 49	HM	54	0	0	1	8	18	19	7	1
	H	26	0	0	0	5	9	10	2	0
	M	28	0	0	1	3	9	9	5	1
50 - 54	HM	23	0	0	2	1	3	5	10	2
	H	14	0	0	0	1	2	3	7	1
	M	9	0	0	2	0	1	2	3	1
55 ou mais	HM	5	0	0	0	0	3	0	1	1
	H	3	0	0	0	0	2	0	0	1
	M	2	0	0	0	0	1	0	1	0
Idade ignorada	HM	28	1	9	6	4	5	3	0	0
	H	16	0	6	3	3	3	1	0	0
	M	12	1	3	3	1	2	2	0	0

3.9 - Nados-vivos, por grupo etário da mãe e sexo, segundo a idade gestacional

2013 Unidade: N.º

Grupo etário da mãe e sexo	Total	Idade gestacional (semanas)						
		22 - 27	28 - 31	32 - 36	37 - 41	Mais de 41	Ignorada	
Total	HM	1 839	6	10	68	1 731	2	22
	H	915	1	3	40	861	1	9
	M	924	5	7	28	870	1	13
Menos de 15	HM	2	0	0	0	2	0	0
	H	0	0	0	0	0	0	0
	M	2	0	0	0	2	0	0
15 - 19	HM	95	1	1	2	88	0	3
	H	54	1	0	2	49	0	2
	M	41	0	1	0	39	0	1
20 - 24	HM	221	1	0	5	212	0	3
	H	110	0	0	4	104	0	2
	M	111	1	0	1	108	0	1
25 - 29	HM	427	0	3	21	396	1	6
	H	201	0	0	15	185	0	1
	M	226	0	3	6	211	1	5
30 - 34	HM	602	2	1	20	573	1	5
	H	303	0	0	8	291	1	3
	M	299	2	1	12	282	0	2
35 - 39	HM	399	2	4	14	374	0	5
	H	194	0	3	7	183	0	1
	M	205	2	1	7	191	0	4
40 - 44	HM	87	0	1	6	80	0	0
	H	50	0	0	4	46	0	0
	M	37	0	1	2	34	0	0
45 - 49	HM	6	0	0	0	6	0	0
	H	3	0	0	0	3	0	0
	M	3	0	0	0	3	0	0

3.10 - Nados-vivos, por grupo etário da mãe e sexo, segundo a ordem de nascimento (nados-vivos)

2013 Unidade: N.º

Grupo etário da mãe e sexo	Total	Ordem de nascimento									
		Primeiro	Segundo	Terceiro	Quarto	Quinto	Sexto	Sétimo	Nono	Décimo ou mais	
Total	HM	1 839	1 038	574	163	34	23	4	1	1	1
	H	915	496	299	86	13	17	3	1	0	0
	M	924	542	275	77	21	6	1	0	1	1
Menos de 15	HM	2	2	0	0	0	0	0	0	0	0
	H	0	0	0	0	0	0	0	0	0	0
	M	2	2	0	0	0	0	0	0	0	0
15 - 19	HM	95	93	1	1	0	0	0	0	0	0
	H	54	53	1	0	0	0	0	0	0	0
	M	41	40	0	1	0	0	0	0	0	0
20 - 24	HM	221	153	52	14	2	0	0	0	0	0
	H	110	71	30	8	1	0	0	0	0	0
	M	111	82	22	6	1	0	0	0	0	0
25 - 29	HM	427	283	110	25	6	3	0	0	0	0
	H	201	124	60	12	3	2	0	0	0	0
	M	226	159	50	13	3	1	0	0	0	0
30 - 34	HM	602	342	195	50	8	6	1	0	0	0
	H	303	165	101	29	3	4	1	0	0	0
	M	299	177	94	21	5	2	0	0	0	0
35 - 39	HM	399	133	181	53	16	13	2	0	0	1
	H	194	65	87	26	5	10	1	0	0	0
	M	205	68	94	27	11	3	1	0	0	1
40 - 44	HM	87	28	34	19	2	1	1	1	1	0
	H	50	16	20	10	1	1	1	1	0	0
	M	37	12	14	9	1	0	0	0	1	0
45 - 49	HM	6	4	1	1	0	0	0	0	0	0
	H	3	2	0	1	0	0	0	0	0	0
	M	3	2	1	0	0	0	0	0	0	0

3.11 - Nados-vivos, por grupo etário da mãe e sexo, segundo a ordem de nascimento (total de nascimentos)

2013 Unidade: N.º

Grupo etário da mãe e sexo	Total	Ordem de nascimento									
		Primeiro	Segundo	Terceiro	Quarto	Quinto	Sexto	Sétimo	Nono	Décimo ou mais	
Total	HM	1 839	1 036	576	162	35	23	4	1	1	1
	H	915	495	300	85	14	17	3	1	0	0
	M	924	541	276	77	21	6	1	0	1	1
Menos de 15	HM	2	2	0	0	0	0	0	0	0	0
	H	0	0	0	0	0	0	0	0	0	0
	M	2	2	0	0	0	0	0	0	0	0
15 - 19	HM	95	93	1	1	0	0	0	0	0	0
	H	54	53	1	0	0	0	0	0	0	0
	M	41	40	0	1	0	0	0	0	0	0
20 - 24	HM	221	153	52	14	2	0	0	0	0	0
	H	110	71	30	8	1	0	0	0	0	0
	M	111	82	22	6	1	0	0	0	0	0
25 - 29	HM	427	283	110	25	6	3	0	0	0	0
	H	201	124	60	12	3	2	0	0	0	0
	M	226	159	50	13	3	1	0	0	0	0
30 - 34	HM	602	340	197	50	8	6	1	0	0	0
	H	303	164	102	29	3	4	1	0	0	0
	M	299	176	95	21	5	2	0	0	0	0
35 - 39	HM	399	133	181	53	16	13	2	0	0	1
	H	194	65	87	26	5	10	1	0	0	0
	M	205	68	94	27	11	3	1	0	0	1
40 - 44	HM	87	28	34	18	3	1	1	1	1	0
	H	50	16	20	9	2	1	1	1	0	0
	M	37	12	14	9	1	0	0	0	1	0
45 - 49	HM	6	4	1	1	0	0	0	0	0	0
	H	3	2	0	1	0	0	0	0	0	0
	M	3	2	1	0	0	0	0	0	0	0

3.12 - Nados-vivos, por instrução da mãe, segundo a instrução do pai

2013 Unidade: N.º

Instrução da mãe	Total	Instrução do pai									
		Não sabe ler nem escrever	Sabe ler sem ter frequentado o ensino	Ensino básico				Ensino secundário	Ensino superior	Não sabe/Não responde	Ignorada
				Total	1º ciclo	2º ciclo	3º ciclo				
Total	1 839	3	1	912	134	306	472	462	421	14	26
Não sabe ler nem escrever	1	0	1	0	0	0	0	0	0	0	0
Sabe ler sem ter frequentado o ensino	1	0	0	1	0	1	0	0	0	0	0
Ensino básico	659	3	0	563	121	213	229	66	6	3	18
1º ciclo	82	3	0	76	43	20	13	1	0	0	2
2º ciclo	196	0	0	174	48	93	33	10	0	3	9
3º ciclo	381	0	0	313	30	100	183	55	6	0	7
Ensino secundário	524	0	0	245	10	71	164	227	47	0	5
Ensino superior	643	0	0	103	3	21	79	169	368	0	3
Não sabe/Não responde	11	0	0	0	0	0	0	0	0	11	0

3.13 - Nados-vivos, por instrução da mãe, segundo o grupo etário da mãe

2013 Unidade: N.º

Instrução da mãe	Total	Grupo etário da mãe							
		Menos de 15	15 - 19	20 - 24	25 - 29	30 - 34	35 - 39	40 - 44	45 - 49
Total	1 839	2	95	221	427	602	399	87	6
Não sabe ler nem escrever	1	0	0	0	0	1	0	0	0
Sabe ler sem ter frequentado o ensino	1	0	0	1	0	0	0	0	0
Ensino básico	659	2	83	146	152	132	104	38	2
1º ciclo	82	0	3	13	10	17	26	13	0
2º ciclo	196	2	27	39	45	35	35	12	1
3º ciclo	381	0	53	94	97	80	43	13	1
Ensino secundário	524	0	12	65	164	171	99	13	0
Ensino superior	643	0	0	7	107	296	196	34	3
Não sabe/Não responde	11	0	0	2	4	2	0	2	1

3.14 - Nados-vivos, por instrução do pai, segundo o grupo etário do pai

2013 Unidade: N.º

Instrução do pai	Total	Grupo etário do pai									
		Menos de 20	20 - 24	25 - 29	30 - 34	35 - 39	40 - 44	45 - 49	50 - 54	55 ou mais	Ignorado
Total	1 839	27	138	314	559	493	198	54	23	5	28
Não sabe ler nem escrever	3	0	0	0	1	0	2	0	0	0	0
Sabe ler sem ter frequentado o ensino	1	0	0	0	1	0	0	0	0	0	0
Ensino básico	912	24	102	185	238	212	94	39	14	4	0
1º ciclo	134	4	11	18	23	31	21	16	7	3	0
2º ciclo	306	11	40	59	70	70	35	15	5	1	0
3º ciclo	472	9	51	108	145	111	38	8	2	0	0
Ensino secundário	462	3	35	92	163	114	45	5	5	0	0
Ensino superior	421	0	1	35	153	165	54	9	3	1	0
Não sabe/Não responde	14	0	0	2	3	2	3	1	1	0	2
Ignorada	26	0	0	0	0	0	0	0	0	0	26

3.15 - Nados-vivos, por condição perante o trabalho da mãe, segundo a condição perante o trabalho do pai

2013 Unidade: N.º

Condição perante o trabalho da mãe	Total	Condição perante o trabalho do pai						
		Empregado	Desempregado			Não ativo	Não sabe/ Não responde	Ignorada
			Total	À procura do 1º emprego	À procura de novo emprego			
Total	1 839	1 430	302	14	288	58	23	26
Empregada	1 196	1 037	139	2	137	16	0	4
Desempregada	367	224	128	9	119	3	1	11
À procura do 1º emprego	50	25	18	7	11	1	0	6
À procura de novo emprego	317	199	110	2	108	2	1	5
Não ativa	254	167	35	3	32	39	2	11
Não sabe/Não responde	22	2	0	0	0	0	20	0

3.16 - Nados-vivos, por condição perante o trabalho da mãe, segundo o grupo etário da mãe

2013 Unidade: N.º

Condição perante o trabalho da mãe	Total	Grupo etário da mãe							
		Menos de 15	15 - 19	20 - 24	25 - 29	30 - 34	35 - 39	40 - 44	45 - 49
Total	1 839	2	95	221	427	602	399	87	6
Empregada	1 196	0	5	68	266	484	317	54	2
Desempregada	367	0	39	76	112	73	49	16	2
À procura do 1º emprego	50	0	27	15	4	0	2	2	0
À procura de novo emprego	317	0	12	61	108	73	47	14	2
Não ativa	254	2	49	74	41	41	32	14	1
Não sabe/Não responde	22	0	2	3	8	4	1	3	1

3.17 - Nados-vivos, por condição perante o trabalho do pai, segundo o grupo etário do pai

2013 Unidade: N.º

Condição perante o trabalho do pai	Total	Grupo etário do pai									
		Menos de 20	20 - 24	25 - 29	30 - 34	35 - 39	40 - 44	45 - 49	50 - 54	55 ou mais	Ignorado
Total	1 839	27	138	314	559	493	198	54	23	5	28
Empregado	1 430	6	80	241	451	422	168	41	18	3	0
Desempregado	302	6	46	62	91	61	23	8	3	2	0
À procura do 1º emprego	14	1	7	2	0	3	1	0	0	0	0
À procura de novo emprego	288	5	39	60	91	58	22	8	3	2	0
Não ativo	58	15	11	8	12	5	4	2	1	0	0
Não sabe/Não responde	23	0	1	3	5	5	3	3	1	0	2
Ignorada	26	0	0	0	0	0	0	0	0	0	26

3.18 - Nados-vivos, por tipo de filiação, segundo a existência de filhos anteriores comuns aos pais

2013 Unidade: N.º

Filiação	Total	Filhos anteriores comuns								
		Nenhum	1	2	3	4	5	6	8	9
Total	1 839	1 179	514	105	21	15	2	1	1	1
Dentro do casamento	981	469	404	80	14	10	1	1	1	1
Fora do casamento	858	710	110	25	7	5	1	0	0	0
Com coabitação dos pais	533	423	80	20	5	4	1	0	0	0
Sem coabitação dos pais	325	287	30	5	2	1	0	0	0	0

3.19 - Nados-vivos, por tipo de filiação, segundo a existência de filhos anteriores não comuns aos pais

2013 Unidade: N.º

Filiação	Total	Filhos anteriores não comuns									
		Nenhum	1	2	3	4	5	6	7	8	9
Total	1 839	1 561	145	76	38	8	5	1	2	1	2
Dentro do casamento	981	921	38	17	5	0	0	0	0	0	0
Fora do casamento	858	640	107	59	33	8	5	1	2	1	2
Com coabitação dos pais	533	395	64	37	24	4	3	1	2	1	2
Sem coabitação dos pais	325	245	43	22	9	4	2	0	0	0	0

4. Casamentos

4.1 - Casamentos celebrados, por distribuição geográfica do facto, segundo a modalidade

2013 Unidade: N.º

Distribuição geográfica do facto	Total de casamentos	Modalidade		
		Entre pessoas de sexo oposto	Entre pessoas do mesmo sexo - masculino	Entre pessoas do mesmo sexo - feminino
R. A. Madeira	793	782	9	2
Calheta	47	46	1	0
Câmara de Lobos	75	75	0	0
Funchal	382	377	3	2
Machico	61	60	1	0
Ponta do Sol	40	40	0	0
Porto Moniz	2	2	0	0
Ribeira Brava	29	28	1	0
Santa Cruz	118	116	2	0
Santana	15	15	0	0
São Vicente	14	14	0	0
Porto Santo	10	9	1	0

4.2 - Casamentos celebrados, por distribuição geográfica do facto, segundo os meses

2013 Unidade: N.º

Distribuição geográfica do facto	Total	janeiro	fevereiro	março	abril	maio	junho	julho	agosto	setembro	outubro	novembro	dezembro
R. A. Madeira	793	52	38	52	37	46	81	112	77	110	72	40	76
Calheta	47	4	2	4	3	4	4	4	3	10	2	2	5
Câmara de Lobos	75	7	3	3	4	4	9	13	5	12	5	3	7
Funchal	382	23	16	22	11	19	47	55	43	48	45	21	32
Machico	61	6	5	1	7	4	5	8	6	7	5	3	4
Ponta do Sol	40	2	0	8	2	3	4	6	3	8	2	1	1
Porto Moniz	2	1	0	0	0	0	0	0	1	0	0	0	0
Ribeira Brava	29	1	2	1	1	2	1	4	2	5	2	1	7
Santa Cruz	118	7	8	9	8	7	8	16	10	16	9	5	15
Santana	15	0	2	2	0	1	3	1	2	0	0	3	1
São Vicente	14	1	0	1	1	2	0	3	1	2	1	1	1
Porto Santo	10	0	0	1	0	0	0	2	1	2	1	0	3

4.3 - Casamentos celebrados, por distribuição geográfica do facto, segundo a forma de celebração, o parentesco, o regime de bens e a existência de residência comum anterior ao casamento

2013 Unidade: N.º

Distribuição geográfica do facto	Total	Forma de celebração			Parentesco ou afinidade		Regime de bens					Residência antes do casamento	
		Civil	Católica	Outra	Sem parentesco	Com parentesco	Comunhão de adquiridos	Comunhão geral	Separação	Imperativo da separação de bens	Outra	Comum	Não comum
R. A. Madeira	793	509	280	4	791	2	647	38	60	19	29	414	379
Calheta	47	28	19	0	47	0	38	1	7	1	0	21	26
Câmara de Lobos	75	46	29	0	75	0	61	8	6	0	0	37	38
Funchal	382	235	145	2	380	2	334	13	28	6	1	206	176
Machico	61	39	20	2	61	0	50	3	4	4	0	23	38
Ponta do Sol	40	24	16	0	40	0	32	3	2	1	2	14	26
Porto Moniz	2	1	1	0	2	0	2	0	0	0	0	1	1
Ribeira Brava	29	20	9	0	29	0	24	5	0	0	0	11	18
Santa Cruz	118	84	34	0	118	0	76	2	11	4	25	79	39
Santana	15	12	3	0	15	0	9	2	2	1	1	4	11
São Vicente	14	11	3	0	14	0	13	1	0	0	0	10	4
Porto Santo	10	9	1	0	10	0	8	0	0	2	0	8	2

4.4 - Casamentos celebrados, por grupo etário dos cônjuges, segundo a forma de celebração, o parentesco, o regime de bens e a existência de residência comum anterior ao casamento

2013 Unidade: N.º

Grupo etário dos cônjuges	Total	Forma de celebração			Parentesco ou afinidade		Regime de bens					Residência antes do casamento	
		Civil	Católica	Outra	Sem parentesco	Com parentesco	Comunhão de adquiridos	Comunhão geral	Separação	Imperativo da separação de bens	Outra	Comum	Não comum
Total	793	509	280	4	791	2	647	38	60	19	29	414	379
Cônjuge 1													
17 - 19	1	1	0	0	1	0	1	0	0	0	0	1	0
20 - 24	74	48	24	2	74	0	68	6	0	0	0	29	45
25 - 29	217	124	92	1	216	1	190	10	12	0	5	89	128
30 - 34	219	119	99	1	219	0	188	10	14	0	7	108	111
35 - 39	128	78	50	0	128	0	99	6	18	0	5	83	45
40 - 44	49	44	5	0	49	0	38	1	6	0	4	29	20
45 - 49	36	33	3	0	35	1	25	4	2	0	5	25	11
50 - 54	30	27	3	0	30	0	23	0	5	0	2	22	8
55 - 59	19	17	2	0	19	0	15	1	3	0	0	13	6
60 - 64	9	8	1	0	9	0	0	0	0	8	1	6	3
65 - 69	7	6	1	0	7	0	0	0	0	7	0	5	2
70 - 74	2	2	0	0	2	0	0	0	0	2	0	2	0
75 ou mais	2	2	0	0	2	0	0	0	0	2	0	2	0
Cônjuge 2													
Menos de 17	4	4	0	0	4	0	3	0	1	0	0	2	2
17 - 19	18	13	4	1	18	0	18	0	0	0	0	6	12
20 - 24	135	87	46	2	135	0	118	12	4	0	1	51	84
25 - 29	256	133	122	1	256	0	219	11	20	0	6	123	133
30 - 34	183	102	81	0	182	1	148	10	15	0	10	98	85
35 - 39	78	62	16	0	78	0	63	2	9	0	4	45	33
40 - 44	48	40	8	0	47	1	41	1	4	0	2	30	18
45 - 49	36	34	2	0	36	0	20	2	5	5	4	28	8
50 - 54	23	22	1	0	23	0	12	0	2	8	1	21	2
55 - 59	8	8	0	0	8	0	5	0	0	2	1	7	1
60 - 64	4	4	0	0	4	0	0	0	0	4	0	3	1

4.5 - Casamentos celebrados, por estado civil anterior dos cônjuges, segundo a forma de celebração, o parentesco, o regime de bens e a existência de residência comum anterior ao casamento

2013 Unidade: N.º

Estado civil anterior	Total	Forma de celebração			Parentesco ou afinidade		Regime de bens					Residência antes do casamento	
		Civil	Católica	Outra	Sem parentesco	Com parentesco	Comunhão de adquiridos	Comunhão geral	Separação	Imperativo da separação de bens	Outra	Comum	Não comum
Total	793	509	280	4	791	2	647	38	60	19	29	414	379
Cônjuge 1													
Solteiro	639	369	267	3	638	1	536	37	41	3	22	308	331
Viúvo	9	8	1	0	8	1	5	0	0	4	0	7	2
Divorciado	145	132	12	1	145	0	106	1	19	12	7	99	46
Cônjuge 2													
Solteiro	658	383	271	4	657	1	549	37	46	4	22	311	347
Viúvo	9	8	1	0	9	0	7	0	0	2	0	7	2
Divorciado	126	118	8	0	125	1	91	1	14	13	7	96	30

4.6 - Casamentos celebrados, por grupo etário do cônjuge 2, segundo o grupo etário do cônjuge 1

2013 Unidade: N.º

Grupo etário do cônjuge 2	Total	Grupo etário do cônjuge 1												
		17 - 19	20 - 24	25 - 29	30 - 34	35 - 39	40 - 44	45 - 49	50 - 54	55 - 59	60 - 64	65 - 69	70 - 74	75 ou mais
Total	793	1	74	217	219	128	49	36	30	19	9	7	2	2
Menos de 17	4	0	0	2	0	2	0	0	0	0	0	0	0	0
17-19	18	1	11	5	1	0	0	0	0	0	0	0	0	0
20-24	135	0	49	51	24	7	2	2	0	0	0	0	0	0
25-29	256	0	10	128	86	25	4	3	0	0	0	0	0	0
30-34	183	0	2	27	84	52	9	6	3	0	0	0	0	0
35-39	78	0	1	3	15	28	16	7	5	3	0	0	0	0
40-44	48	0	1	0	6	8	14	8	6	5	0	0	0	0
45-49	36	0	0	0	3	6	4	7	8	3	3	2	0	0
50-54	23	0	0	1	0	0	0	2	6	6	3	1	2	2
55-59	8	0	0	0	0	0	0	1	2	2	2	1	0	0
60-64	4	0	0	0	0	0	0	0	0	0	1	3	0	0

4.7 - Casamentos celebrados, por número de casamentos anteriores do cônjuge 2, segundo o número de casamentos anteriores do cônjuge 1

2013 Unidade: N.º

Número de casamentos anteriores do cônjuge 2	Total	Número de casamentos anteriores do cônjuge 1			
		0	1	2	3
Total	793	639	145	8	1
0	658	583	71	4	0
1	133	55	73	4	1
2	2	1	1	0	0

4.8 - Casamentos dos cônjuges 1 viúvos e divorciados, por grupo etário, segundo o tempo decorrido após a dissolução do último casamento do cônjuge 1

2013 Unidade: N.º

Grupo etário dos cônjuges 1 viúvos e divorciados	Total	Tempo decorrido após a dissolução do último casamento do cônjuge 1 (anos)							
		Menos de 1	1	2	3	4	5	6 ou mais	Desconhecido
Total	154	7	21	13	14	13	13	55	18
25 - 29	4	0	0	1	1	2	0	0	0
30 - 34	22	1	3	3	3	1	2	6	3
35 - 39	28	1	1	4	2	2	4	8	6
40 - 44	24	2	5	1	1	1	1	10	3
45 - 49	21	2	3	0	3	0	0	11	2
50 - 54	23	0	4	2	3	3	3	6	2
55 - 59	16	0	5	1	0	1	0	8	1
60 - 64	7	1	0	0	1	0	0	5	0
65 - 69	6	0	0	1	0	2	2	0	1
70 - 74	2	0	0	0	0	1	1	0	0
75 ou mais	1	0	0	0	0	0	0	1	0

4.9 - Casamentos dos cônjuges 2 viúvos e divorciados, por grupo etário, segundo o tempo decorrido após a dissolução do último casamento do cônjuge 2

2013 Unidade: N.º

Grupo etário dos cônjuges 2 viúvos e divorciados	Total	Tempo decorrido após a dissolução do último casamento do cônjuge 2 (anos)							
		Menos de 1	1	2	3	4	5	6 ou mais	Desconhecido
Total	135	8	6	13	12	12	8	62	14
20 - 24	4	1	0	1	1	1	0	0	0
25 - 29	11	1	0	1	3	1	1	3	1
30 - 34	24	2	2	5	1	4	1	6	3
35 - 39	29	2	2	1	2	1	2	15	4
40 - 44	18	0	0	3	2	1	1	10	1
45 - 49	24	2	1	2	1	1	0	15	2
50 - 54	16	0	1	0	2	2	2	7	2
55 - 59	7	0	0	0	0	0	1	5	1
60 - 64	2	0	0	0	0	1	0	1	0

4.10 - Casamentos celebrados, por instrução do cônjuge 2, segundo a instrução do cônjuge 1

2013 Unidade: N.º

Instrução do cônjuge 2	Total	Instrução do cônjuge 1					
		Ensino básico			Ensino secundário	Ensino superior	Não sabe/ Não responde
		1º ciclo	2º ciclo	3º ciclo			
Total	793	55	76	193	258	183	28
Ensino básico - 1º ciclo	23	16	3	1	1	1	1
Ensino básico - 2º ciclo	75	17	29	15	12	0	2
Ensino básico - 3º ciclo	146	14	22	81	27	2	0
Ensino secundário	262	7	16	59	143	37	0
Ensino superior	262	1	6	37	75	143	0
Não sabe/ Não responde	25	0	0	0	0	0	25

4.11 - Casamentos celebrados, por condição perante o trabalho do cônjuge 2, segundo a condição perante o trabalho do cônjuge 1

2013 Unidade: N.º

Condição perante o trabalho do cônjuge 2	Total	Condição perante o trabalho do cônjuge 1					
		Empregado	Desempregado			Não ativo	Não sabe/ Não responde
			Total	À procura do 1º. emprego	À procura de novo emprego		
Total	793	605	71	6	65	55	62
Empregado	526	471	32	4	28	22	1
Desempregado	105	67	34	2	32	4	0
À procura do 1º. emprego	26	14	10	2	8	2	0
À procura de novo emprego	79	53	24	0	24	2	0
Não ativa	98	66	4	0	4	27	1
Não sabe/ Não responde	64	1	1	0	1	2	60

4.12 - Casamentos de cônjuges empregados, por profissão do cônjuge 2, segundo a profissão do cônjuge 1

2013 Unidade: N.º

Profissão do cônjuge 2 (CPP - 10)	Total	Profissão do cônjuge 1 (CPP - 10)										
		0	1	2	3	4	5	6	7	8	9	X
Total	471	14	26	88	46	94	105	18	22	20	36	2
0 Profissões das Forças Armadas	3	3	0	0	0	0	0	0	0	0	0	0
1 Representantes do poder legislativo e de órgãos executivos, dirigentes, directores e gestores executivos	20	0	12	3	0	0	2	0	1	1	1	0
2 Especialistas das actividades intelectuais e científicas	129	2	7	65	15	12	18	0	4	3	3	0
3 Técnicos e profissões de nível intermédio	43	2	1	8	20	6	4	0	0	2	0	0
4 Pessoal administrativo	111	5	4	8	7	55	14	6	4	5	3	0
5 Trabalhadores dos serviços pessoais, de protecção e segurança e vendedores	115	2	2	4	3	18	60	7	6	6	6	1
6 Agricultores e trabalhadores qualificados da agricultura, da pesca e da floresta	6	0	0	0	0	0	2	3	0	0	1	0
7 Trabalhadores qualificados da indústria, construção e artífices	9	0	0	0	0	1	0	0	6	1	1	0
8 Operadores de instalações e máquinas e trabalhadores da montagem	0	0	0	0	0	0	0	0	0	0	0	0
9 Trabalhadores não qualificados	33	0	0	0	1	1	5	2	1	2	21	
X Ignorada	2	0	0	0	0	1						1

4.13 - Casamentos de cônjuges empregados, por ramo de atividade económica do cônjuge 2, segundo o ramo de atividade económica do cônjuge 1

2013 Unidade: N.º

Ramo de atividade económica do cônjuge 2 (CAE - Rev. 3.0)	Total	Ramo de atividade económica do cônjuge 1 (CAE - Rev. 3.0)																			
		A	B	C	D	F	G	H	I	J	K	L	M	N	O	P	Q	R	S	T	X
Total	471	14	1	7	10	44	63	14	61	22	18	11	20	26	26	25	27	4	72	1	5
A Agricultura, produção animal, caça, floresta e pesca	4	2	0	0	0	0	0	0	0	0	0	0	0	0	0	0	0	0	2	0	0
C Indústrias transformadoras	2	0	0	1	0	0	0	0	0	0	0	0	1	0	0	0	0	0	0	0	0
D Eletricidade, gás, vapor, água quente e fria e ar frio	1	0	0	0	1	0	0	0	0	0	0	0	0	0	0	0	0	0	0	0	0
F Construção	10	0	0	0	0	7	0	0	0	1	0	0	1	0	0	0	1	0	0	0	0
G Comércio por grosso e a retalho; reparação de veículos automóveis e motociclos	60	1	0	0	1	8	33	2	5	2	1	0	0	1	2	0	1	0	3	0	0
H Transportes e armazenagem	2	0	0	0	0	0	0	1	0	0	0	1	0	0	0	0	0	0	0	0	0
I Alojamento, restauração e similares	75	2	0	1	0	8	4	3	42	3	2	0	0	1	2	1	1	0	5	0	0
J Actividades de informação e de comunicação	10	1	0	0	0	0	0	1	1	5	1	0	0	0	0	1	0	0	0	0	0
K Actividades financeiras e de seguros	20	0	0	0	0	1	0	2	2	1	8	2	1	0	1	0	1	0	1	0	0
L Actividades imobiliárias	6	0	0	0	0	0	1	0	0	0	0	3	1	0	0	0	0	0	1	0	0
M Actividades de consultoria, científicas, técnicas e similares	17	0	0	0	0	1	1	1	1	1	0	0	6	0	3	0	3	0	0	0	0
N Actividades administrativas e dos serviços de apoio	33	0	1	0	1	2	2	0	2	2	0	0	2	12	2	1	2	0	4	0	0
O Administração Pública e Defesa; Segurança Social Obrigatória	12	1	0	0	0	0	0	0	0	1	0	0	0	0	7	1	1	0	1	0	0
P Educação	53	1	0	3	2	2	8	0	1	0	2	0	3	2	2	14	3	0	9	1	0
Q Actividades de saúde humana e apoio social	74	2	0	1	3	4	5	1	2	5	1	2	4	5	5	7	13	3	11	0	0
R Actividades artísticas, de espectáculos, desportivas e recreativas	3	0	0	0	1	0	0	0	0	0	1	0	0	1	0	0	0	0	0	0	0
S Outras actividades de serviços	78	1	0	1	1	9	7	3	5	1	2	3	1	4	2	0	1	1	35	0	1
T Actividades das famílias empregadoras de pessoal doméstico e actividades de produção das famílias para uso próprio	6	3	0	0	0	2	1	0	0	0	0	0	0	0	0	0	0	0	0	0	0
X Ignorado	5	0	0	0	0	0	1	0	0	0	0	0	0	0	0	0	0	0	0	0	4

5. Divórcios

5.1 - Divórcios, por local de última residência da família, segundo a modalidade do casamento dissolvido

2013 Unidade: N.º

Local de última residência da família	Total	Modalidade do casamento		
		Entre pessoas de sexo oposto	Entre pessoas do mesmo sexo - masculino	Entre pessoas do mesmo sexo - feminino
R. A. Madeira	616	615	0	1
Calheta	23	23	0	0
Câmara de Lobos	67	67	0	0
Funchal	285	285	0	0
Machico	47	46	0	1
Ponta do Sol	20	20	0	0
Porto Moniz	6	6	0	0
Ribeira Brava	26	26	0	0
Santa Cruz	104	104	0	0
Santana	11	11	0	0
São Vicente	17	17	0	0
Porto Santo	10	10	0	0

Nota:

Quando a informação relativa à localização da casa de morada de família era omissa ou ignorada, foi utilizada a distribuição geográfica do Tribunal ou da Conservatória onde o divórcio foi decretado.

5.2 - Divórcios, por local de última residência da família, segundo o termo de processo

2013 Unidade: N.º

Local de última residência da família	Total	Termo de processo			
		Conversão da separação em divórcio	Divórcio Litigioso	Divórcio Mútuo Consentimento	Divórcio sem consentimento cônjuge
R. A. Madeira	616	1	7	360	248
Calheta	23	0	1	12	10
Câmara de Lobos	67	1	0	32	34
Funchal	285	0	2	172	111
Machico	47	0	1	28	18
Ponta do Sol	20	0	0	13	7
Porto Moniz	6	0	0	4	2
Ribeira Brava	26	0	0	15	11
Santa Cruz	104	0	3	58	43
Santana	11	0	0	8	3
São Vicente	17	0	0	9	8
Porto Santo	10	0	0	9	1

Nota:

Quando a informação relativa à localização da casa de morada de família era omissa ou ignorada, foi utilizada a distribuição geográfica do Tribunal ou da Conservatória onde o divórcio foi decretado.

5.3 - Divórcios, por local de última residência da família, segundo os meses

2013 Unidade: N.º

Local de última residência da família	Total	janeiro	fevereiro	março	abril	maio	junho	julho	agosto	setembro	outubro	novembro	dezembro
R. A. Madeira	616	50	68	50	49	69	39	32	19	63	68	61	48
Calheta	23	2	2	1	1	4	3	1	0	3	1	3	2
Câmara de Lobos	67	4	10	7	2	8	3	1	1	9	8	10	4
Funchal	285	27	24	29	24	28	20	18	14	28	25	23	25
Machico	47	5	7	4	3	3	4	4	0	1	5	8	3
Ponta do Sol	20	1	4	1	0	3	2	2	1	2	2	1	1
Porto Moniz	6	1	0	0	0	2	1	1	0	0	1	0	0
Ribeira Brava	26	2	6	1	2	4	1	1	0	5	2	2	0
Santa Cruz	104	5	12	4	12	15	4	3	3	8	19	10	9
Santana	11	0	2	1	1	0	1	0	0	1	1	2	2
São Vicente	17	2	1	1	3	1	0	0	0	4	1	2	2
Porto Santo	10	1	0	1	1	1	0	1	0	2	3	0	0

Nota:

Quando a informação relativa à localização da casa de morada de família era omissa ou ignorada, foi utilizada a distribuição geográfica do Tribunal ou da Conservatória onde o divórcio foi decretado.

5.4 - Divórcios, por local de última residência da família, segundo a duração do casamento dissolvido

2013 Unidade: N.º

Local de última residência da família	Total	Duração do casamento dissolvido (anos)														
		Menos de 1	1	2	3	4	5	6	7	8	9	10 - 14	15 - 19	20 - 24	25 - 29	30 ou mais
R. A. Madeira	616	4	12	15	16	26	29	32	20	30	22	140	95	72	39	64
Calheta	23	0	0	0	0	1	1	2	3	0	1	3	3	2	2	5
Câmara de Lobos	67	1	1	3	2	1	3	2	2	2	3	18	9	9	1	10
Funchal	285	1	5	5	6	16	17	16	6	15	8	67	46	35	16	26
Machico	47	0	2	0	3	3	4	1	0	2	1	10	11	3	2	5
Ponta do Sol	20	0	0	3	0	0	1	2	0	0	1	4	1	2	2	4
Porto Moniz	6	0	0	0	0	0	0	1	0	0	0	1	1	1	1	1
Ribeira Brava	26	0	1	0	1	1	1	1	1	1	2	3	5	4	3	2
Santa Cruz	104	1	1	3	3	4	2	6	7	6	5	27	15	10	8	6
Santana	11	0	1	0	1	0	0	0	0	1	1	2	1	2	0	2
São Vicente	17	1	0	1	0	0	0	1	1	2	0	2	2	4	2	1
Porto Santo	10	0	1	0	0	0	0	0	0	1	0	3	1	0	2	2

Nota:

Quando a informação relativa à localização da casa de morada de família era omissa ou ignorada, foi utilizada a distribuição geográfica do Tribunal ou da Conservatória onde o divórcio foi decretado.

5.5 - Divórcios, por grupo etário do cônjuge 2 segundo o grupo etário do cônjuge 1

2013 Unidade: N.º

Grupo etário do cônjuge 2 (anos)	Total	Grupo etário do cônjuge 1 (anos)												
		Menos de 20	20 - 24	25 - 29	30 - 34	35 - 39	40 - 44	45 - 49	50 - 54	55 - 59	60 - 64	65 - 69	70 - 74	75 ou mais
Total	616	1	9	50	99	149	111	92	56	20	12	12	2	3
Menos 20	1	0	1	0	0	0	0	0	0	0	0	0	0	0
20 - 24	11	1	3	6	1	0	0	0	0	0	0	0	0	0
25 - 29	42	0	4	14	17	4	3	0	0	0	0	0	0	0
30 - 34	97	0	1	17	44	28	7	0	0	0	0	0	0	0
35 - 39	130	0	0	6	26	58	31	6	2	1	0	0	0	0
40 - 44	114	0	0	5	10	45	36	15	2	0	1	0	0	0
45 - 49	100	0	0	2	1	9	24	51	11	2	0	0	0	0
50 - 54	65	0	0	0	0	4	6	15	29	9	1	1	0	0
55 - 59	22	0	0	0	0	1	2	4	6	5	4	0	0	0
60 - 64	12	0	0	0	0	0	1	1	3	2	2	3	0	0
65 - 69	16	0	0	0	0	0	1	0	3	1	4	7	0	0
70 - 74	3	0	0	0	0	0	0	0	0	0	0	1	1	1
75 ou mais	3	0	0	0	0	0	0	0	0	0	0	0	1	2

Nota:

Quando a informação relativa à localização da casa de morada de família era omissa ou ignorada, foi utilizada a distribuição geográfica do Tribunal ou da Conservatória onde o divórcio foi decretado.

5.6 - Divórcios, por grupo etário dos cônjuges e duração do casamento, segundo a forma de celebração e o número de casamentos anteriores dos cônjuges

2013

Unidade: N.º

Grupo etário dos cônjuges e duração do casamento (anos)	Total	Forma de celebração		Número de casamentos anteriores					
		Civil	Católica	Cônjuge 1			Cônjuge 2		
				0	1	2	0	1	2
Total	616	364	252	597	18	1	595	20	1
Idade do cônjuge 1									
Menos 20	1	1	0	1	0	0	1	0	0
20 - 24	9	7	2	9	0	0	9	0	0
25 - 29	50	39	11	49	1	0	49	0	1
30 - 34	99	59	40	99	0	0	98	1	0
35 - 39	149	84	65	145	4	0	146	3	0
40 - 44	111	63	48	109	2	0	105	6	0
45 - 49	92	62	30	88	4	0	89	3	0
50 - 54	56	29	27	50	6	0	52	4	0
55 - 59	20	10	10	19	0	1	18	2	0
60 - 64	12	3	9	12	0	0	12	0	0
65 - 69	12	6	6	11	1	0	11	1	0
70 - 74	2	1	1	2	0	0	2	0	0
75 ou mais	3	0	3	3	0	0	3	0	0
Idade do cônjuge 2									
Menos 20	1	1	0	1	0	0	1	0	0
20 - 24	11	10	1	11	0	0	11	0	0
25 - 29	42	29	13	42	0	0	42	0	0
30 - 34	97	61	36	96	1	0	97	0	0
35 - 39	130	75	55	128	1	1	129	1	0
40 - 44	114	68	46	110	4	0	107	6	1
45 - 49	100	56	44	96	4	0	96	4	0
50 - 54	65	38	27	61	4	0	60	5	0
55 - 59	22	13	9	21	1	0	21	1	0
60 - 64	12	3	9	11	1	0	11	1	0
65 - 69	16	8	8	14	2	0	14	2	0
70 - 74	3	2	1	3	0	0	3	0	0
75 ou mais	3	0	3	3	0	0	3	0	0
Duração do casamento									
Menos de 1	4	3	1	4	0	0	4	0	0
1	12	9	3	12	0	0	11	1	0
2	15	10	5	15	0	0	15	0	0
3	16	8	8	15	1	0	14	1	1
4	26	21	5	23	3	0	22	4	0
5	29	21	8	27	2	0	28	1	0
6	32	23	9	31	1	0	31	1	0
7	20	13	7	19	1	0	19	1	0
8	30	21	9	29	1	0	28	2	0
9	22	15	7	21	0	1	20	2	0
10 - 14	140	82	58	136	4	0	135	5	0
15 - 19	95	53	42	94	1	0	94	1	0
20 - 24	72	42	30	69	3	0	72	0	0
25 - 29	39	23	16	39	0	0	39	0	0
30 ou mais	64	20	44	63	1	0	63	1	0

Nota:

Quando a informação relativa à localização da casa de morada de família era omissa ou ignorada, foi utilizada a distribuição geográfica do Tribunal ou da Conservatória onde o divórcio foi decretado.

5.7 - Divórcios, por duração do casamento, segundo o grupo etário do cônjuge 1

2013 Unidade: N.º

Duração do casamento (anos)	Total	Grupo etário do cônjuge 1 (anos)												
		Menos de 20	20 - 24	25 - 29	30 - 34	35 - 39	40 - 44	45 - 49	50 - 54	55 - 59	60 - 64	65 - 69	70 - 74	75 ou mais
Total	616	1	9	50	99	149	111	92	56	20	12	12	2	3
Menos de 1	4	1	0	1	1	1	0	0	0	0	0	0	0	0
1	12	0	3	2	2	3	1	0	1	0	0	0	0	0
2	15	0	2	4	6	3	0	0	0	0	0	0	0	0
3	16	0	0	4	5	4	1	0	1	1	0	0	0	0
4	26	0	1	7	8	7	0	2	1	0	0	0	0	0
5	29	0	2	5	8	10	3	0	1	0	0	0	0	0
6	32	0	1	8	8	7	5	2	1	0	0	0	0	0
7	20	0	0	6	4	7	2	1	0	0	0	0	0	0
8	30	0	0	4	11	8	4	2	1	0	0	0	0	0
9	22	0	0	3	9	5	2	2	0	1	0	0	0	0
10 - 14	140	0	0	6	30	58	31	8	6	1	0	0	0	0
15 - 19	95	0	0	0	7	28	37	16	3	1	1	2	0	0
20 - 24	72	0	0	0	0	8	20	35	8	0	0	1	0	0
25 - 29	39	0	0	0	0	0	5	21	13	0	0	0	0	0
30 ou mais	64	0	0	0	0	0	0	3	20	16	11	9	2	3

Nota:

Quando a informação relativa à localização da casa de morada de família era omissa ou ignorada, foi utilizada a distribuição geográfica do Tribunal ou da Conservatória onde o divórcio foi decretado.

5.8 - Divórcios, por duração do casamento, segundo o grupo etário do cônjuge 2

2013 Unidade: N.º

Duração do casamento (anos)	Total	Grupo etário do cônjuge 2 (anos)												
		Menos de 20	20 - 24	25 - 29	30 - 34	35 - 39	40 - 44	45 - 49	50 - 54	55 - 59	60 - 64	65 - 69	70 - 74	75 ou mais
Total	616	1	11	42	97	130	114	100	65	22	12	16	3	3
Menos de 1	4	0	1	1	1	1	0	0	0	0	0	0	0	0
1	12	1	1	3	4	0	0	0	1	2	0	0	0	0
2	15	0	2	5	6	0	1	1	0	0	0	0	0	0
3	16	0	2	2	4	2	2	2	2	0	0	0	0	0
4	26	0	0	3	10	4	5	2	1	0	0	1	0	0
5	29	0	2	4	6	12	4	0	1	0	0	0	0	0
6	32	0	2	5	10	7	4	3	1	0	0	0	0	0
7	20	0	1	6	6	4	3	0	0	0	0	0	0	0
8	30	0	0	5	12	8	2	0	3	0	0	0	0	0
9	22	0	0	2	8	8	1	2	1	0	0	0	0	0
10 - 14	140	0	0	6	26	52	38	9	6	0	2	1	0	0
15 - 19	95	0	0	0	4	26	34	23	6	0	0	2	0	0
20 - 24	72	0	0	0	0	6	17	35	8	4	0	1	1	0
25 - 29	39	0	0	0	0	0	3	19	13	3	1	0	0	0
30 ou mais	64	0	0	0	0	0	0	4	22	13	9	11	2	3

Nota:

Quando a informação relativa à localização da casa de morada de família era omissa ou ignorada, foi utilizada a distribuição geográfica do Tribunal ou da Conservatória onde o divórcio foi decretado.

5.9 - Casamentos interrompidos por separação, por local de última residência da família, segundo a modalidade do casamento

2013 Unidade: N.º

Local de última residência da família	Total	Modalidade do casamento		
		Entre pessoas de sexo oposto	Entre pessoas do mesmo sexo - masculino	Entre pessoas do mesmo sexo - feminino
R. A. Madeira	14	14	0	0
Calheta	0	0	0	0
Câmara de Lobos	3	3	0	0
Funchal	6	6	0	0
Machico	1	1	0	0
Ponta do Sol	0	0	0	0
Porto Moniz	0	0	0	0
Ribeira Brava	2	2	0	0
Santa Cruz	2	2	0	0
Santana	0	0	0	0
São Vicente	0	0	0	0
Porto Santo	0	0	0	0

Nota:

Quando a informação relativa à localização da casa de morada de família era omissa ou ignorada, foi utilizada a distribuição geográfica do Tribunal ou da Conservatória onde o divórcio foi decretado.

6. Óbitos Gerais

6.1 - Óbitos, por distribuição geográfica de residência e sexo, segundo os meses

2013		Unidade: N.º												
Distribuição geográfica de residência e sexo	Total	janeiro	fevereiro	março	abril	maio	junho	julho	agosto	setembro	outubro	novembro	dezembro	
R. A. Madeira	HM	2 436	264	184	193	219	201	163	196	213	168	190	180	265
	H	1 214	130	91	84	105	109	74	89	119	80	91	99	143
	M	1 222	134	93	109	114	92	89	107	94	88	99	81	122
Calheta	HM	152	20	7	10	13	14	7	13	17	16	11	12	12
	H	61	10	2	3	5	5	1	6	11	3	4	7	4
	M	91	10	5	7	8	9	6	7	6	13	7	5	8
Câmara de Lobos	HM	241	31	17	18	18	23	14	18	25	10	19	16	32
	H	126	16	5	4	11	10	10	6	16	6	12	11	19
	M	115	15	12	14	7	13	4	12	9	4	7	5	13
Funchal	HM	1 104	108	71	92	98	89	69	96	92	84	87	87	131
	H	538	55	38	43	41	50	31	39	44	39	43	43	72
	M	566	53	33	49	57	39	38	57	48	45	44	44	59
Machico	HM	177	16	12	18	13	13	14	14	14	16	14	13	20
	H	90	6	10	7	7	9	2	8	7	9	5	8	12
	M	87	10	2	11	6	4	12	6	7	7	9	5	8
Ponta do Sol	HM	84	10	5	6	13	9	6	12	10	4	4	2	3
	H	39	4	2	2	5	5	2	7	6	1	2	0	3
	M	45	6	3	4	8	4	4	5	4	3	2	2	0
Porto Moniz	HM	47	7	5	4	1	1	3	5	5	3	3	8	2
	H	26	2	5	2	0	1	2	2	4	2	1	4	1
	M	21	5	0	2	1	0	1	3	1	1	2	4	1
Ribeira Brava	HM	130	15	11	10	14	7	10	9	13	7	6	8	20
	H	74	7	3	5	8	2	5	7	9	6	6	5	11
	M	56	8	8	5	6	5	5	2	4	1	0	3	9
Santa Cruz	HM	271	32	34	13	30	28	17	19	22	13	27	15	21
	H	146	17	18	8	14	19	9	9	14	7	11	10	10
	M	125	15	16	5	16	9	8	10	8	6	16	5	11
Santana	HM	107	11	9	11	7	8	11	6	7	5	8	12	12
	H	58	6	5	4	7	4	7	3	5	2	3	7	5
	M	49	5	4	7	0	4	4	3	2	3	5	5	7
São Vicente	HM	81	9	6	8	8	5	9	2	6	7	7	5	9
	H	35	5	0	4	4	3	3	1	2	3	2	3	5
	M	46	4	6	4	4	2	6	1	4	4	5	2	4
Porto Santo	HM	42	5	7	3	4	4	3	2	2	3	4	2	3
	H	21	2	3	2	3	1	2	1	1	2	2	1	1
	M	21	3	4	1	1	3	1	1	1	1	2	1	2

6.2 - Óbitos, por distribuição geográfica de residência e sexo, segundo a idade dos falecidos

(Continua)

2013 Unidade: N.º

Distribuição geográfica de residência e sexo	Total	Idade (anos)												
		Menos de 1	1 - 4					5 - 9	10 - 14	15-19	20-29			
			Total	1	2	3	4				Total	20-24	25-29	
R. A. Madeira	HM	2 436	5	1	0	0	1	0	2	1	7	14	7	7
	H	1 214	4	0	0	0	0	0	1	0	3	9	5	4
	M	1 222	1	1	0	0	1	0	1	1	4	5	2	3
Calheta	HM	152	0	1	0	0	1	0	0	0	0	0	0	0
	H	61	0	0	0	0	0	0	0	0	0	0	0	0
	M	91	0	1	0	0	1	0	0	0	0	0	0	0
Câmara de Lobos	HM	241	1	0	0	0	0	0	0	1	2	3	1	2
	H	126	1	0	0	0	0	0	0	0	1	1	0	1
	M	115	0	0	0	0	0	0	0	1	1	2	1	1
Funchal	HM	1 104	3	0	0	0	0	0	1	0	0	8	4	4
	H	538	3	0	0	0	0	0	1	0	0	5	3	2
	M	566	0	0	0	0	0	0	0	0	0	3	1	2
Machico	HM	177	0	0	0	0	0	0	0	0	0	1	1	0
	H	90	0	0	0	0	0	0	0	0	0	1	1	0
	M	87	0	0	0	0	0	0	0	0	0	0	0	0
Ponta do Sol	HM	84	1	0	0	0	0	0	0	0	0	0	0	0
	H	39	0	0	0	0	0	0	0	0	0	0	0	0
	M	45	1	0	0	0	0	0	0	0	0	0	0	0
Porto Moniz	HM	47	0	0	0	0	0	0	0	0	0	0	0	0
	H	26	0	0	0	0	0	0	0	0	0	0	0	0
	M	21	0	0	0	0	0	0	0	0	0	0	0	0
Ribeira Brava	HM	130	0	0	0	0	0	0	0	0	0	1	0	1
	H	74	0	0	0	0	0	0	0	0	0	1	0	1
	M	56	0	0	0	0	0	0	0	0	0	0	0	0
Santa Cruz	HM	271	0	0	0	0	0	0	1	0	3	1	1	0
	H	146	0	0	0	0	0	0	0	0	1	1	1	0
	M	125	0	0	0	0	0	0	1	0	2	0	0	0
Santana	HM	107	0	0	0	0	0	0	0	0	0	0	0	0
	H	58	0	0	0	0	0	0	0	0	0	0	0	0
	M	49	0	0	0	0	0	0	0	0	0	0	0	0
São Vicente	HM	81	0	0	0	0	0	0	0	0	2	0	0	0
	H	35	0	0	0	0	0	0	0	0	1	0	0	0
	M	46	0	0	0	0	0	0	0	0	1	0	0	0
Porto Santo	HM	42	0	0	0	0	0	0	0	0	0	0	0	0
	H	21	0	0	0	0	0	0	0	0	0	0	0	0
	M	21	0	0	0	0	0	0	0	0	0	0	0	0

6.2 - Óbitos, por distribuição geográfica de residência e sexo, segundo a idade dos falecidos (Continuação)

2013 Unidade: N.º

Distribuição geográfica de residência e sexo		Idade (anos)													
		30 - 49					50 ou mais								
		Total	30 - 34	35 - 39	40 - 44	45 - 49	Total	50 - 54	55 - 59	60 - 64	65 - 69	70 - 74	75 - 79	80 - 84	85 ou mais
R. A. Madeira	HM	150	15	23	43	69	2 256	98	130	152	161	246	333	455	681
	H	106	12	15	29	50	1 091	65	93	110	103	132	178	200	210
	M	44	3	8	14	19	1 165	33	37	42	58	114	155	255	471
Calheta	HM	5	1	0	4	0	146	7	3	9	12	16	27	27	45
	H	0	0	0	0	0	61	5	3	4	7	5	15	13	9
	M	5	1	0	4	0	85	2	0	5	5	11	12	14	36
Câmara de Lobos	HM	25	3	6	9	7	209	13	13	15	13	23	37	49	46
	H	18	3	4	6	5	105	10	9	12	6	12	23	16	17
	M	7	0	2	3	2	104	3	4	3	7	11	14	33	29
Funchal	HM	68	7	11	18	32	1 024	43	64	67	74	116	152	196	312
	H	49	6	8	14	21	480	27	43	50	52	61	78	87	82
	M	19	1	3	4	11	544	16	21	17	22	55	74	109	230
Machico	HM	12	1	0	2	9	164	6	7	17	14	14	18	31	57
	H	11	1	0	2	8	78	5	5	11	7	9	7	16	18
	M	1	0	0	0	1	86	1	2	6	7	5	11	15	39
Ponta do Sol	HM	1	1	0	0	0	82	2	3	6	5	10	11	16	29
	H	1	1	0	0	0	38	2	2	5	3	5	9	5	7
	M	0	0	0	0	0	44	0	1	1	2	5	2	11	22
Porto Moniz	HM	2	0	0	0	2	45	2	2	3	4	5	9	10	10
	H	1	0	0	0	1	25	2	1	1	3	3	7	5	3
	M	1	0	0	0	1	20	0	1	2	1	2	2	5	7
Ribeira Brava	HM	8	0	2	1	5	121	3	9	6	10	19	17	22	35
	H	7	0	1	1	5	66	1	7	5	6	14	9	9	15
	M	1	0	1	0	0	55	2	2	1	4	5	8	13	20
Santa Cruz	HM	21	2	3	6	10	245	15	18	17	19	21	31	50	74
	H	13	1	1	4	7	131	8	15	12	13	10	20	24	29
	M	8	1	2	2	3	114	7	3	5	6	11	11	26	45
Santana	HM	3	0	1	0	2	104	3	6	6	5	10	13	27	34
	H	3	0	1	0	2	55	3	3	6	3	8	2	15	15
	M	0	0	0	0	0	49	0	3	0	2	2	11	12	19
São Vicente	HM	5	0	0	3	2	74	4	4	5	3	8	10	15	25
	H	3	0	0	2	1	31	2	4	3	1	2	4	5	10
	M	2	0	0	1	1	43	2	0	2	2	6	6	10	15
Porto Santo	HM	0	0	0	0	0	42	0	1	1	2	4	8	12	14
	H	0	0	0	0	0	21	0	1	1	2	3	4	5	5
	M	0	0	0	0	0	21	0	0	0	0	1	4	7	9

6.3 - Óbitos, por grupo etário dos falecidos, segundo o estado civil e o sexo

2013 Unidade: N.º

Grupo etário	Total			Estado civil									
				Solteiros		Casados		Viúvos		Divorciados		Ignorado	
	HM	H	M	H	M	H	M	H	M	H	M	H	M
Total	2 436	1 214	1 222	156	220	719	261	244	682	86	45	9	14
Menos de 15	9	5	4	5	4	0	0	0	0	0	0	0	0
15 - 19	7	3	4	3	4	0	0	0	0	0	0	0	0
20 - 24	7	5	2	5	2	0	0	0	0	0	0	0	0
25 - 29	7	4	3	4	3	0	0	0	0	0	0	0	0
30 - 34	15	12	3	9	2	2	1	0	0	1	0	0	0
35 - 39	23	15	8	11	5	4	3	0	0	0	0	0	0
40 - 44	43	29	14	16	6	8	4	0	0	5	4	0	0
45 - 49	69	50	19	18	2	19	14	1	1	12	2	0	0
50 - 54	98	65	33	12	8	37	20	2	1	13	4	1	0
55 - 59	130	93	37	16	6	64	21	2	4	11	6	0	0
60 - 64	152	110	42	8	9	79	18	8	13	13	2	2	0
65 - 69	161	103	58	7	10	85	21	5	23	6	4	0	0
70 - 74	246	132	114	13	21	92	46	20	44	7	3	0	0
75 - 79	333	178	155	8	18	131	44	31	88	6	5	2	0
80 - 84	455	200	255	17	40	110	48	63	162	9	3	1	2
85 - 89	398	124	274	3	46	53	16	64	199	3	8	1	5
90 - 94	197	65	132	1	25	31	4	31	93	0	3	2	7
95 - 99	71	18	53	0	8	4	1	14	43	0	1	0	0
100-104	14	3	11	0	1	0	0	3	10	0	0	0	0
105 ou mais	1	0	1	0	0	0	0	0	1	0	0	0	0

6.4 - Óbitos de 15 e mais anos, por grupo etário, segundo a condição perante o trabalho e o sexo

2013 Unidade: N.º

Grupo etário	Total			Condição perante o trabalho							
				Empregados		Desempregados		Não Ativos		Ignorada	
	HM	H	M	H	M	H	M	H	M	H	M
Total	2 427	1 209	1 218	179	55	9	1	943	1 135	78	27
15 - 19	7	3	4	0	0	0	0	1	3	2	1
20 - 24	7	5	2	2	0	0	0	2	1	1	1
25 - 29	7	4	3	2	0	0	0	2	2	0	1
30 - 34	15	12	3	5	1	2	1	3	1	2	0
35 - 39	23	15	8	5	4	0	0	4	4	6	0
40 - 44	43	29	14	13	8	1	0	7	5	8	1
45 - 49	69	50	19	24	7	2	0	17	7	7	5
50 - 54	98	65	33	31	9	2	0	18	17	14	7
55 - 59	130	93	37	41	9	1	0	33	21	18	7
60 - 64	152	110	42	38	10	1	0	52	29	19	3
65 - 69	161	103	58	13	4	0	0	89	53	1	1
70 - 74	246	132	114	2	2	0	0	130	112	0	0
75 - 79	333	178	155	1	0	0	0	177	155	0	0
80 - 84	455	200	255	1	0	0	0	199	255	0	0
85 - 89	398	124	274	0	1	0	0	124	273	0	0
90 - 94	197	65	132	0	0	0	0	65	132	0	0
95 - 99	71	18	53	1	0	0	0	17	53	0	0
100 - 104	14	3	11	0	0	0	0	3	11	0	0
105 ou mais	1	0	1	0	0	0	0	0	1	0	0

6.5 - Óbitos de 15 e mais anos, por profissão e sexo, segundo o grupo etário

2013 Unidade: N.º

Profissões (CPP - 10) e sexo		Total	Grupo etário											
			15 - 19	20 - 24	25 - 29	30 - 34	35 - 39	40 - 44	45 - 49	50 - 54	55 - 59	60 - 64	65 - 69	70 ou mais
Total	HM	2 427	7	7	7	15	23	43	69	98	130	152	161	1 715
	H	1 209	3	5	4	12	15	29	50	65	93	110	103	720
	M	1 218	4	2	3	3	8	14	19	33	37	42	58	995
0 Profissões das Forças Armadas	HM	0	0	0	0	0	0	0	0	0	0	0	0	0
	H	0	0	0	0	0	0	0	0	0	0	0	0	0
	M	0	0	0	0	0	0	0	0	0	0	0	0	0
1 Representantes do poder legislativo e de órgãos executivos, dirigentes, directores e gestores executivos	HM	9	0	0	1	0	0	0	1	2	0	3	1	1
	H	8	0	0	1	0	0	0	1	2	0	3	0	1
	M	1	0	0	0	0	0	0	0	0	0	0	1	0
2 Especialistas das actividades intelectuais e científicas	HM	13	0	0	0	1	1	2	2	4	1	2	0	0
	H	6	0	0	0	0	0	1	1	2	1	1	0	0
	M	7	0	0	0	1	1	1	1	2	0	1	0	0
3 Técnicos e profissionais de nível intermédio	HM	10	0	0	0	1	0	0	0	1	3	3	2	0
	H	8	0	0	0	0	0	0	0	1	3	3	1	0
	M	2	0	0	0	1	0	0	0	0	0	0	1	0
4 Pessoal administrativo	HM	42	0	0	0	3	2	2	7	6	14	5	3	0
	H	27	0	0	0	3	1	0	5	2	10	3	3	0
	M	15	0	0	0	0	1	2	2	4	4	2	0	0
5 Trabalhadores dos serviços pessoais, de protecção e segurança e vendedores	HM	55	0	1	0	2	1	8	9	7	10	12	3	2
	H	35	0	1	0	2	0	4	7	4	7	8	2	0
	M	20	0	0	0	0	1	4	2	3	3	4	1	2
6 Agricultores e trabalhadores qualificados da agricultura, da pesca e da floresta	HM	36	0	1	1	0	1	2	3	8	8	5	4	3
	H	34	0	1	1	0	1	2	3	8	8	4	4	2
	M	2	0	0	0	0	0	0	0	0	0	1	0	1
7 Trabalhadores qualificados da indústria, construção e artífices	HM	34	0	0	0	0	2	4	3	3	11	8	3	0
	H	28	0	0	0	0	1	3	3	3	10	6	2	0
	M	6	0	0	0	0	1	1	0	0	1	2	1	0
8 Operadores de instalações e máquinas e trabalhadores da montagem	HM	8	0	0	0	0	1	1	0	1	2	0	1	2
	H	8	0	0	0	0	1	1	0	1	2	0	1	2
	M	0	0	0	0	0	0	0	0	0	0	0	0	0
9 Trabalhadores não qualificados	HM	32	0	0	0	2	1	3	6	8	2	10	0	0
	H	29	0	0	0	2	1	3	4	8	1	10	0	0
	M	3	0	0	0	0	0	0	2	0	1	0	0	0
Ignorada	HM	110	3	2	1	2	6	9	14	23	25	23	2	0
	H	83	2	1	0	2	6	8	9	16	18	20	1	0
	M	27	1	1	1	0	0	1	5	7	7	3	1	0
Não aplicável	HM	2 078	4	3	4	4	8	12	24	35	54	81	142	1 707
	H	943	1	2	2	3	4	7	17	18	33	52	89	715
	M	1 135	3	1	2	1	4	5	7	17	21	29	53	992

7. Fetos-mortos

7.1 - Fetos-mortos, por distribuição geográfica de residência da mãe e sexo, segundo os meses

2013 Unidade: N.º

Distribuição geográfica de residência da mãe e sexo	Total	janeiro	fevereiro	março	abril	maio	junho	julho	agosto	setem- bro	outubro	novem- bro	dezem- bro
R. A. Madeira	HM	3	1	0	0	0	0	0	1	0	1	0	0
	H	1	1	0	0	0	0	0	0	0	0	0	0
	M	2	0	0	0	0	0	0	1	0	1	0	0
Calheta	HM	0	0	0	0	0	0	0	0	0	0	0	0
	H	0	0	0	0	0	0	0	0	0	0	0	0
	M	0	0	0	0	0	0	0	0	0	0	0	0
Câmara de Lobos	HM	1	0	0	0	0	0	0	1	0	0	0	0
	H	0	0	0	0	0	0	0	0	0	0	0	0
	M	1	0	0	0	0	0	0	1	0	0	0	0
Funchal	HM	0	0	0	0	0	0	0	0	0	0	0	0
	H	0	0	0	0	0	0	0	0	0	0	0	0
	M	0	0	0	0	0	0	0	0	0	0	0	0
Machico	HM	0	0	0	0	0	0	0	0	0	0	0	0
	H	0	0	0	0	0	0	0	0	0	0	0	0
	M	0	0	0	0	0	0	0	0	0	0	0	0
Ponta do Sol	HM	0	0	0	0	0	0	0	0	0	0	0	0
	H	0	0	0	0	0	0	0	0	0	0	0	0
	M	0	0	0	0	0	0	0	0	0	0	0	0
Porto Moniz	HM	0	0	0	0	0	0	0	0	0	0	0	0
	H	0	0	0	0	0	0	0	0	0	0	0	0
	M	0	0	0	0	0	0	0	0	0	0	0	0
Ribeira Brava	HM	0	0	0	0	0	0	0	0	0	0	0	0
	H	0	0	0	0	0	0	0	0	0	0	0	0
	M	0	0	0	0	0	0	0	0	0	0	0	0
Santa Cruz	HM	2	1	0	0	0	0	0	0	0	1	0	0
	H	1	1	0	0	0	0	0	0	0	0	0	0
	M	1	0	0	0	0	0	0	0	0	1	0	0
Santana	HM	0	0	0	0	0	0	0	0	0	0	0	0
	H	0	0	0	0	0	0	0	0	0	0	0	0
	M	0	0	0	0	0	0	0	0	0	0	0	0
São Vicente	HM	0	0	0	0	0	0	0	0	0	0	0	0
	H	0	0	0	0	0	0	0	0	0	0	0	0
	M	0	0	0	0	0	0	0	0	0	0	0	0
Porto Santo	HM	0	0	0	0	0	0	0	0	0	0	0	0
	H	0	0	0	0	0	0	0	0	0	0	0	0
	M	0	0	0	0	0	0	0	0	0	0	0	0

7.2 - Fetos-mortos, por grupo etário da mãe e sexo, segundo o peso à nascença

2013 Unidade: N.º

Grupo etário da mãe e sexo	Total	Peso à nascença (gramas)							
		500 a 999	1000 a 1499	1500 a 1999	2000 a 2499	2500 a 2999	3000 a 3499	3500 a 3999	
Total	HM	3	1	1	0	0	1	0	0
	H	1	1	0	0	0	0	0	0
	M	2	0	1	0	0	1	0	0
20 - 24	HM	0	0	0	0	0	0	0	0
	H	0	0	0	0	0	0	0	0
	M	0	0	0	0	0	0	0	0
25 - 29	HM	0	0	0	0	0	0	0	0
	H	0	0	0	0	0	0	0	0
	M	0	0	0	0	0	0	0	0
30 - 34	HM	2	1	0	0	0	1	0	0
	H	1	1	0	0	0	0	0	0
	M	1	0	0	0	0	1	0	0
35 - 39	HM	1	0	1	0	0	0	0	0
	H	0	0	0	0	0	0	0	0
	M	1	0	1	0	0	0	0	0
40 - 44	HM	0	0	0	0	0	0	0	0
	H	0	0	0	0	0	0	0	0
	M	0	0	0	0	0	0	0	0

7.3 - Fetos-mortos, por grupo etário da mãe e sexo, segundo a duração da gravidez

2013 Unidade: N.º

Grupo etário da mãe e sexo	Total	Duração da gravidez (semanas)		
		22 - 37	32 - 36	
Total	HM	3	1	2
	H	1	1	0
	M	2	0	2
20 - 24	HM	0	0	0
	H	0	0	0
	M	0	0	0
25 - 29	HM	0	0	0
	H	0	0	0
	M	0	0	0
30 - 34	HM	2	1	1
	H	1	1	0
	M	1	0	1
35 - 39	HM	1	0	1
	H	0	0	0
	M	1	0	1
40 - 44	HM	0	0	0
	H	0	0	0
	M	0	0	0

7.4 - Fetos-mortos, por assistência médica, natureza do parto, duração da gravidez e sexo, segundo o peso à nascença

2013 Unidade: N.º

Assistência médica, natureza do parto, duração da gravidez e sexo	Total	Peso à nascença (gramas)					
		500 a 999	1000 a 1499	1500 a 1999	2000 a 2499	2500 a 2999	
Total							
HM	3	1	1	0	0	1	
H	1	1	0	0	0	0	
M	2	0	1	0	0	1	
Assistência Médica							
Médico							
HM	3	1	1	0	0	1	
H	1	1	0	0	0	0	
M	2	0	1	0	0	1	
Natureza do parto							
Simplex							
HM	3	1	1	0	0	1	
H	1	1	0	0	0	0	
M	2	0	1	0	0	1	
Duração da gravidez							
22 a 27 semanas							
HM	1	1	0	0	0	0	
H	1	1	0	0	0	0	
M	0	0	0	0	0	0	
32 a 36 semanas							
HM	2	0	1	0	0	1	
H	0	0	0	0	0	0	
M	2	0	1	0	0	1	

8. População Estrangeira

8.1 - População estrangeira a residir ou a permanecer legalmente na Região Autónoma da Madeira, por município, segundo o sexo⁽¹⁾

2013 Unidade: N.º

Distribuição Geográfica	Total			Títulos de residência	Vistos de longa duração
	HM	H	M		
R. A. Madeira (R_c)	5 829	2 897	2 932	5 801	28
Calheta	347	187	160	347	0
Câmara de Lobos	149	83	66	149	0
Funchal	3 718	1 855	1 863	3 690	28
Machico	195	97	98	195	0
Ponta do Sol	120	59	61	120	0
Porto Moniz	10	6	4	10	0
Ribeira Brava	132	67	65	132	0
Santa Cruz	807	383	424	807	0
Santana	48	25	23	48	0
São Vicente	36	18	18	36	0
Porto Santo	267	117	150	267	0

Fonte: Serviço de Estrangeiros e Fronteiras (SEF)

* Dados disponíveis em setembro de 2014

R_c - Totais retificados a 3/11/2014

Notas:

A lista de países adoptada foi desenvolvida pelo SEF para fins estritamente estatísticos, sem que da mesma se possam extrair juízos ou inferências de qualquer outra índole, nomeadamente de natureza política.

Por regra, as designações seguem a terminologia utilizada na língua portuguesa. Nos casos em que eram admissíveis mais do que uma designação, optou-se pela que se afigurava como a mais comumente utilizada.

Por razões de ordem prática, privilegiou-se a clareza das designações. Neste sentido, evitaram-se, tanto quanto possível, as referências geográficas bem como as referências políticas (ex: Portugal em vez de República Portuguesa).

Nos registos históricos foi mantida a terminologia dos países válidas a essa mesma época (ex: Checoslováquia).

8.2 - População estrangeira a residir ou a permanecer legalmente na Região Autónoma da Madeira, por nacionalidade⁽¹⁾ (Continua)

Nacionalidade	Total			Títulos de residência	Vistos de longa duração
	HM	H	M		
Total (R_c)	5 829	2 897	2 932	5 801	28
Afeganistão	1	1	0	1	0
África do Sul	75	34	41	75	0
Alemanha	409	202	207	409	0
Angola	40	27	13	40	0
Argélia	2	1	1	2	0
Argentina	11	6	5	11	0
Arménia	2	1	1	2	0
Austrália	10	3	7	10	0
Áustria	39	20	19	39	0
Bangladesh	9	8	1	9	0
Bélgica	45	27	18	45	0
Bielorrússia	27	15	12	27	0
Bolívia	3	0	3	3	0
Bósnia e Herzegovina	3	1	2	3	0
Brasil	871	357	514	870	1
Bulgária	10	5	5	10	0
Cabo Verde	76	60	16	76	0
Canadá	10	5	5	10	0
Cazaquistão	1	0	1	1	0
Chile	1	1	0	1	0
China	256	132	124	253	3
Colômbia	21	8	13	21	0
Coreia do Sul	5	1	4	2	3
Croácia	2	1	1	2	0
Cuba	12	5	7	12	0
Dinamarca	26	11	15	26	0
Djibuti	1	0	1	1	0
Dominica	1	0	1	1	0
Egipto	2	2	0	2	0
Equador	10	4	6	10	0
Eslováquia	10	4	6	10	0
Eslovénia	10	5	5	10	0
Espanha	136	72	64	136	0
Estados Unidos da América	56	23	33	56	0
Estónia	6	0	6	6	0
Filipinas	3	1	2	3	0
Finlândia	64	25	39	64	0
França	158	88	70	158	0
Geórgia	6	2	4	6	0
Grécia	10	9	1	10	0
Guatemala	2	2	0	2	0
Guiné	15	12	3	15	0
Guiné Bissau	53	41	12	53	0
Guiné Equatorial	1	0	1	1	0
Haiti	1	0	1	1	0
Holanda	96	45	51	96	0
Honduras	1	0	1	1	0
Hungria	30	12	18	30	0
Índia	29	24	5	28	1
Indonésia	3	0	3	2	1
Irão	2	1	1	2	0
Irlanda	27	16	11	27	0
Islândia	1	1	0	1	0
Israel	1	1	0	1	0
Itália	216	134	82	216	0
Jamaica	1	1	0	1	0
Japão	4	2	2	4	0

8.2 - População estrangeira a residir ou a permanecer legalmente na Região Autónoma da Madeira, por nacionalidade⁽¹⁾ (Continuação)

2013 Unidade: N.º

Nacionalidade	Total			Títulos de residência	Vistos de longa duração
	HM	H	M		
Letónia	17	2	15	17	0
Libéria	1	1	0	1	0
Lituânia	21	11	10	21	0
Luxemburgo	1	1	0	1	0
Malásia	1	0	1	1	0
Mali	1	0	1	1	0
Malta	1	1	0	1	0
Marrocos	14	10	4	14	0
Mauritânia	1	1	0	1	0
México	5	4	1	5	0
Moçambique	9	5	4	9	0
Moldávia	62	26	36	62	0
Montenegro	1	1	0	1	0
Namíbia	2	1	1	2	0
Nepal	3	3	0	3	0
Nigéria	6	5	1	6	0
Noruega	40	23	17	40	0
Nova Zelândia	1	1	0	1	0
Panamá	4	2	2	4	0
Paquistão	33	22	11	33	0
Paraguai	2	0	2	2	0
Peru	13	6	7	13	0
Polónia	51	23	28	51	0
Reino Unido	823	459	364	823	0
República Checa	8	3	5	8	0
República Dominicana	3	1	2	3	0
Roménia	317	153	164	317	0
Rússia	170	68	102	170	0
São Vicente e Granadinas	1	1	0	1	0
Senegal	12	5	7	12	0
Serra Leoa	1	1	0	1	0
Sérvia	8	3	5	8	0
Seychelles	2	1	1	2	0
Síria	3	2	1	3	0
Suécia	158	85	73	158	0
Suíça	60	31	29	60	0
Tailândia	2	0	2	2	0
Taiw an	2	1	1	2	0
Tunísia	19	15	4	3	16
Turquia	5	3	2	4	1
Ucrânia	404	190	214	403	1
Uruguai	4	2	2	4	0
Uzbequistão	39	24	15	39	0
Venezuela	572	241	331	572	0
Vietname	2	0	2	1	1
Zimbabw e	1	0	1	1	0

Fonte: Serviço de Estrangeiros e Fronteiras (SEF)

* Dados disponíveis em setembro de 2014

R_c - Totais retificados a 3/11/2014

Notas:

A lista de países adoptada foi desenvolvida pelo SEF para fins estritamente estatísticos, sem que da mesma se possam extrair juízos ou inferências de qualquer outra índole, nomeadamente de natureza política.

Por regra, as designações seguem a terminologia utilizada na língua portuguesa. Nos casos em que eram admissíveis mais do que uma designação, optou-se pela que se afigurava como a mais comumente utilizada.

Por razões de ordem prática, privilegiou-se a clareza das designações. Neste sentido, evitaram-se, tanto quanto possível, as referências geográficas bem como as referências políticas (ex: Portugal em vez de República Portuguesa).

Nos registos históricos foi mantida a terminologia dos países válidas a essa mesma época (ex: Checoslováquia).

NOTAS EXPLICATIVAS E CONCEITOS

Casamento – Contrato celebrado entre duas pessoas que pretendem constituir família mediante uma plena comunhão de vida, nos termos da legislação em vigor.

Nota: O casamento pode celebrar-se entre pessoas de sexo diferente ou do mesmo sexo.

Condição perante o trabalho - Considera-se como condição perante o trabalho a relação existente entre o indivíduo e a atividade económica que desenvolve. Esta noção distingue as pessoas com atividade económica (aquelas que tendo ultrapassado a idade de escolaridade obrigatória ficam disponíveis para a produção de bens e serviços económicos) - população ativa, das que não têm atividade económica (aquelas que, de um modo geral, não exercem uma atividade remunerada) - população não ativa.

Na população com atividade económica - ativos - deve considerar-se:

Empregado - Indivíduo com idade mínima de 15 anos que, no período de referência, se encontrava numa das seguintes situações: a) tinha efetuado trabalho de pelo menos uma hora, mediante pagamento de uma remuneração ou com vista a um benefício ou ganho familiar em dinheiro ou em géneros; b) tinha um emprego, não estava ao serviço, mas tinha uma ligação formal com o seu emprego; c) tinha uma empresa, mas não estava temporariamente ao trabalho por uma razão específica; d) estava em situação de pré-reforma, mas encontrava-se a trabalhar no período de referência.

Desempregado - Indivíduo, com idade mínima de 15 anos que, no período de referência, se encontrava simultaneamente nas situações seguintes: a) não tinha trabalho remunerado nem qualquer outro; b) estava disponível para trabalhar num trabalho remunerado ou não; c) tinha procurado um trabalho, isto é, tinha feito diligências no período especificado (período de referência ou nas três semanas anteriores) para encontrar um emprego remunerado ou não. Consideram-se como diligências: a) contacto com um centro de emprego público ou agências privadas de colocações; b) contacto com empregadores; c) contactos pessoais ou com associações sindicais; d) colocação, resposta ou análise de anúncios; e) realização de provas ou entrevistas para seleção; f) procura de terrenos, imóveis ou equipamentos; g) solicitação de licenças ou recursos financeiros para a criação de empresa própria. O critério de disponibilidade para aceitar um emprego é fundamentado no seguinte: a) no desejo de trabalhar; b) na vontade de ter atualmente um emprego remunerado ou uma atividade por conta própria caso consiga obter os recursos necessários; c) na possibilidade de começar a trabalhar no período de referência ou pelo menos nas duas semanas seguintes. Inclui-se o indivíduo que tem um emprego, mas só começa a trabalhar em data posterior à do período de referência até ao prazo limite de três meses, findo o qual passa a ser considerado inativo.

Desempregado à procura do primeiro emprego - Indivíduo desempregado que nunca teve emprego.

Na população sem atividade económica - **Não ativos** - deverá considerar-se:

Doméstico - Indivíduo que, não tendo um emprego nem estando desempregado, se ocupa principalmente das tarefas domésticas no seu próprio lar.

Estudante - Indivíduo que frequenta o sistema formal de ensino após o ato de registo designado como matrícula.

Outra condição - nesta rubrica são de considerar os indivíduos que não exercem nenhuma atividade económica e que vivem da reforma ou pensão proveniente de atividades anteriores (reformado, aposentado ou na reserva); os indivíduos que não exercem nenhuma atividade económica e que são titulares de bens de capital donde lhes provêm os rendimentos que constituem o seu principal modo de vida (proprietários, etc.); os indivíduos totalmente incapazes para o trabalho, quer por acidente de trabalho quer por qualquer outro motivo (inválidos); os indivíduos sem atividade económica que recebem ajuda do Estado ou de fonte privada e todos aqueles que não estão compreendidos nas categorias mencionadas.

Crescimento efetivo da população - Ver «Variação populacional».

Densidade populacional - Intensidade do povoamento expressa pela relação entre o número de habitantes de uma área territorial determinada e a superfície desse território (habitualmente expressa em número de habitantes por quilómetro quadrado).

Desempregado - Ver «Condição perante o trabalho».

Distribuição geográfica do facto - Ver «Local do registo».

Distribuição geográfica de residência - Ver «Local de residência».

Divórcio - Dissolução legal e definitiva do vínculo do casamento em vida dos cônjuges, a requerimento de um contra o outro (divórcio sem consentimento de um dos cônjuges) ou de ambos (divórcio por mútuo consentimento), conferindo a cada um o direito de voltar a casar.

Nota: São fundamento do divórcio sem consentimento de um dos cônjuges: a separação de facto por um ano consecutivo; a alteração das faculdades mentais do outro cônjuge, quando dure há mais de um ano e, pela sua gravidade, comprometa a possibilidade de vida em comum; a ausência, sem que do ausente haja notícias, por tempo não inferior a um ano; quaisquer outros factos que, independentemente da culpa dos cônjuges, mostrem a rutura definitiva do casamento.

Duração do casamento - Período de anos completos contados entre a celebração do casamento e a verificação de um facto de referência. Os factos de referência podem ser: nascimento de um filho, morte de um dos cônjuges, divórcio, data de observação, etc.

Empregado - Ver «Condição perante o trabalho».

Esperança de vida - Ver «Esperança de vida numa determinada idade; Esperança de vida à nascença»

Esperança de vida numa determinada idade - Número médio de anos que uma pessoa que atinja a idade exata x pode esperar ainda viver, mantendo-se as taxas de mortalidade por idade observadas no momento.

Esperança de vida à nascença - Número médio de anos que uma pessoa à nascença pode viver, mantendo-se as taxa de mortalidade por idade observadas no momento.

Estado civil - Situação jurídica da pessoa composta pelo conjunto das qualidades definidoras do seu estado pessoal face às relações familiares, que constam obrigatoriamente do registo civil. Compreende as seguintes situações: a) Solteiro; b) Casado; c) Viúvo; d) Divorciado.

Feto-morto - Produto da fecundação, cuja morte ocorreu antes da expulsão ou da extração completa do corpo materno, independentemente da duração da gravidez; indica o óbito o facto de o feto, depois da separação não respirar nem apresentar nenhum outro sinal de vida, como batimentos do coração, pulsações do cordão umbilical ou contrações efetivas de qualquer músculo sujeito a ação voluntária.

Fundamentos do divórcio – Ver «Divórcio».

Idade - Intervalo de tempo que decorre entre a data do nascimento (dia, mês e ano) e as 0 horas da data de referência. A idade é expressa em anos completos, salvo se se tratar de crianças com menos de 1 ano, devendo nestes casos ser expressa em meses, semanas ou dias completos.

Idade gestacional - Duração da gestação, a qual é expressa em dias ou semanas completas e é calculada a partir do primeiro dia do último período menstrual normal.

Idade média ao casamento - Idade média das pessoas (nubentes) ao casamento, num determinado período de tempo, habitualmente o ano civil.

Idade média ao primeiro casamento - Idade média das pessoas (nubentes) ao primeiro casamento, num determinado período de tempo, habitualmente o ano civil.

Idade média ao nascimento de um filho - Idade média das mães ao nascimento de um filho, num determinado período de tempo, habitualmente o ano civil.

Idade média ao nascimento do primeiro filho - Idade média das mães ao nascimento do primeiro filho, num determinado período de tempo, habitualmente o ano civil.

Idoso – Indivíduo com 65 e mais anos.

Índice de dependência de idosos - Relação entre a população idosa e a população em idade ativa, definida habitualmente como o quociente entre o número de pessoas com 65 ou mais anos e o número de pessoas com idades compreendidas entre os 15 e os 64 anos (expressa habitualmente por 100 (10²) pessoas com 15-64 anos).

$$IDI = [(P(65,+) / P(15,64))] * 10^n ;$$

P(65,+) - População com 65 ou mais anos;

P(15,64) - População com idades compreendidas entre os 15 e os 64 anos.

Índice de dependência de jovens - Relação entre a população jovem e a população em idade ativa, definida habitualmente como o quociente entre o número de pessoas com idades compreendidas entre os 0 e os 14 anos e o número de pessoas com idades compreendidas entre os 15 e os 64 anos (expressa habitualmente por 100 (10²) pessoas com 15-64 anos).

$$IDJ = [P(0,14) / P(15,64)] * 10^n ;$$

P(0,14) - População com idades compreendidas entre os 0 e os 14 anos;

P(15,64) - População com idades compreendidas entre os 15 e os 64 anos.

Índice de dependência total - Relação entre a população jovem e idosa e a população em idade ativa, definida habitualmente como o quociente entre o número de pessoas com idades compreendidas entre os 0 e os 14 anos conjuntamente com as pessoas com 65 ou mais anos e o número de pessoas com idades compreendidas entre os 15 e os 64 anos (expressa habitualmente por 100 (10²) pessoas com 15-64 anos).

$$IDT = [(P(0,14) + P(65,+)) / P(15,64)] * 10^n ;$$

P(0,14) - População com idades compreendidas entre os 0 e os 14 anos;

P(65,+) - População com 65 ou mais anos;

P(15,64) - População com idades compreendidas entre os 15 e os 64 anos.

Índice de envelhecimento - Relação entre a população idosa e a população jovem, definida habitualmente como o quociente entre o número de pessoas com 65 ou mais anos e o número de pessoas com idades compreendidas entre os 0 e os 14 anos (expressa habitualmente por 100 (10²) pessoas dos 0 aos 14 anos).

$$IE = [P(65,+) / P(0,14)] * 10^n ;$$

P(65,+) - População com 65 ou mais anos;

P(0,14) - População com idades compreendidas entre os 0 e os 14 anos.

Índice de longevidade - Relação entre a população mais idosa e a população idosa, definida habitualmente como o quociente entre o número de pessoas com 75 ou mais anos e o número de pessoas com 65 ou mais anos (expressa habitualmente por 100 (10²) pessoas com 65 ou mais anos).

$$IL = [P(75,+) / P(65,+)] * 10^n ;$$

P(75,+) - População com 75 ou mais anos;

P(65,+) - População com 65 ou mais anos.

Índice sintético de fecundidade (ISF) - Número médio de crianças vivas nascidas por mulher em idade fértil (dos 15 aos 49 anos de idade), admitindo que as mulheres estariam submetidas às taxas

de fecundidade observadas no momento. Valor resultante da soma das taxas de fecundidade por idades, ano a ano ou grupos quinquenais, entre os 15 e os 49 anos, observadas num determinado período (habitualmente um ano civil). Nota: O número de 2,1 crianças por mulher é considerado o nível mínimo de substituição de gerações, nos países mais desenvolvidos.

Local do parto - Consideram-se três tipos de local:

Em domicílio - domicílio da mãe do nado-vivo ou do feto-morto, de um familiar ou qualquer outro domicílio;

Em estabelecimento hospitalar - hospitais e centros de saúde com internamento;

Noutro local - transportes, via pública, etc.

Local de registo - Local onde se situa a conservatória do registo civil onde foi lavrado o assento de nascimento, de casamento, ou de óbito.

No caso do divórcio, será a conservatória do registo civil ou o tribunal judicial onde foi decretado.

Local de residência - Local onde os indivíduos tenham vivido a maior parte do ano ou, no caso de divórcio ou separação de pessoas e bens, o local onde se situava a casa de morada de família.

Migração - Deslocação de uma pessoa através de um determinado limite espacial, com intenção de mudar de residência de forma temporária ou permanente. A migração subdivide-se em migração internacional (migração entre países) e migração interna (migração no interior de um país).

Migração permanente - Deslocação de uma pessoa através de um determinado limite espacial, com o objetivo de aí fixar residência por um período igual ou superior a um ano.

Migração temporária - Deslocação de uma pessoa através de um determinado limite espacial, com o objetivo de aí fixar residência por um período inferior a um ano.

Mortalidade fetal - Ver «Mortalidade fetal precoce; Mortalidade fetal intermédia; Mortalidade fetal tardia».

Mortalidade fetal intermédia - Óbitos fetais referentes a fetos com idade gestacional compreendida entre as 22 semanas completas de gestação e menos de 28 semanas completas de gestação.

Mortalidade fetal precoce - Óbitos fetais referentes a fetos com idade gestacional inferior a 22 semanas completas de gestação.

Mortalidade fetal tardia - Óbitos fetais referentes a fetos com idade gestacional igual ou superior a 28 semanas completas de gestação.

Mortalidade infantil - Óbitos de crianças, nascidas vivas, que faleceram com menos de um ano de idade.

Mortalidade neonatal - Óbitos de crianças, nascidas vivas, que faleceram com menos de 28 dias de idade.

Mortalidade neonatal precoce - Óbitos de crianças, nascidas vivas, que faleceram com menos de 7 dias de idade.

Mortalidade perinatal - Óbitos fetais de 28 ou mais semanas de gestação e óbitos de nados-vivos com menos de 7 dias de idade.

Nota: Também pode ser utilizado como limite inferior 22 ou mais semanas de gestação.

Mortalidade post-neonatal - Óbitos de crianças, nascidas vivas, que faleceram com 28 ou mais dias de idade e menos de um ano de idade.

Nacionalidade - Cidadania legal da pessoa no momento de observação; são consideradas as nacionalidades constantes no bilhete de identidade, no passaporte, no título de residência ou no certificado de nacionalidade apresentado. As pessoas que, no momento de observação, tenham pendente um processo para obtenção de nacionalidade, devem ser consideradas com a nacionalidade que detinham anteriormente.

Nado-vivo - O produto do nascimento vivo « Ver nascimento vivo ».

Nascimento vivo - É a expulsão ou extração completa, relativamente ao corpo materno e independentemente da duração da gravidez, do produto da fecundação que, após esta separação, respire ou manifeste quaisquer outros sinais de vida, tais como pulsações do coração ou do cordão umbilical ou contração efetiva de qualquer músculo sujeito à ação da vontade, quer o cordão umbilical tenha sido cortado, quer não, e quer a placenta esteja ou não retida.

Nascimentos totais - Total de nados-vivos e fetos-mortos.

Naturalidade - Considera-se naturalidade o local do nascimento ou o local da residência habitual da mãe à data do nascimento. Para determinados fins estatísticos deve-se considerar preferencialmente o local da residência habitual da mãe à data do nascimento.

Óbito - Cessaçã irreversível das funções do tronco cerebral.

Óbito fetal - Morte de um produto da fecundação antes da expulsão ou extração completa do corpo da mãe, independentemente da duração da gravidez. Indica o óbito, a circunstância do feto, depois de separado, não respirar nem manifestar quaisquer outros sinais de vida tais como batimentos do coração, pulsações do cordão umbilical, ou contrações efetivas de qualquer músculo sujeito à ação da vontade.

Ordem de nascimento - Número de filhos anteriores na vida de uma mulher mais um.

Nota: Este conceito pode ser utilizado tendo em conta apenas os nados-vivos, ou os nascimentos totais.

Parentesco - É o vínculo que une duas pessoas, em consequência de uma delas descender da outra ou de ambas procederem de um progenitor comum.

Peso à nascença - Primeira medida de peso (em gramas) do nado - vivo obtida após o nascimento. Pesagem feita, de preferência, durante a primeira hora de vida, antes que ocorra uma significativa perda de peso pós - natal.

População estrangeira residente - Conjunto de pessoas de nacionalidade não portuguesa que sejam consideradas residentes em Portugal no momento da observação.

População estrangeira com estatuto legal de residente (com autorização de residência) - Conjunto de pessoas de nacionalidade não portuguesa com autorização ou cartão de residência, em conformidade com a legislação de estrangeiros em vigor. Não inclui os estrangeiros com situação regular ao abrigo da concessão de autorizações de permanência, de vistos de curta duração, de estudo, de trabalho ou de estada temporária, bem como os estrangeiros com situação irregular.

Nota: Na publicação Estatísticas Demográficas, os dados publicados referem-se, na generalidade, aos pedidos e não às concessões, devido ao facto de os dados sobre pedidos estarem mais atualizados do que os referentes às concessões. O movimento do ano refere-se apenas às pessoas que solicitaram, pela 1ª vez, uma autorização ou título de residência.

População estrangeira com autorização de permanência - Conjunto de pessoas de nacionalidade não portuguesa, titulares de uma autorização de permanência em Portugal, em conformidade com a legislação de estrangeiros em vigor .

População média - População calculada pela média aritmética dos efetivos em dois momentos de observação, habitualmente em dois finais de anos consecutivos.

$$PM = (P(0) + P(t)) / 2;$$

P(0) - População no momento 0;

P(t) - População no momento t.

População não ativa - Ver «Condição perante o trabalho».

População residente - Conjunto de pessoas que, independentemente de estarem presentes ou ausentes num determinado alojamento no momento de observação, viveram no seu local de residência habitual por um período contínuo de, pelo menos, 12 meses anteriores ao momento de observação, ou que chegaram ao seu local de residência habitual durante o período correspondente aos 12 meses anteriores ao momento de observação, com a intenção de aí permanecer por um período mínimo de um ano.

Nota: Este conceito é utilizado no Recenseamento Geral da População (CENSO), pelo que o momento de observação se reporta ao momento censitário e é extensível às Estimativas de População Residente, cuja população de partida se reporta também ao momento censitário.

Reformado ou aposentado - Ver «Condição perante o trabalho».

Relação de masculinidade - Quociente entre os efetivos populacionais do sexo masculino e os do sexo feminino (habitualmente expresso por 100 (10²) mulheres).

$$RM = (H / M) * 10^n;$$

H - População do sexo masculino;

M - População do sexo feminino.

Relação de masculinidade à nascença - Quociente entre os nados vivos do sexo masculino e os do sexo feminino, ocorridos num determinado período (habitualmente expresso por 100 (10²) nados vivos do sexo feminino).

$$RMN = [NV(h) / NV(m)] * 10^n;$$

NV(h) - Nados vivos masculinos;

NV(m) - Nados vivos femininos.

Relação de parentesco - Vínculo que une duas pessoas através de relações de consanguinidade, adoção, ou afinidade, cônjuges entre si e seus familiares, até ao quarto grau.

Residência principal / habitual - Alojamento que constitui a residência de pelo menos um agregado familiar durante a maior parte do ano, ou para onde um agregado tenha transferido a totalidade ou a maior parte dos seus haveres.

Saldo migratório - Diferença entre o número de entradas e saídas por migração, internacional ou interna, para um determinado país ou região, num dado período de tempo.

$$SM_{(0,t)} = I_{(0,t)} - E_{(0,t)} = VP_{(0,t)} - SN_{(0,t)}$$

$I_{(0,t)}$ - Entradas por migração entre os momentos 0 e t.

$E_{(0,t)}$ - Saídas por migração entre os momentos 0 e t.

$VP_{(0,t)}$ - Variação populacional entre os momentos 0 e t.

$SN_{(0,t)}$ - Saldo natural entre os momentos 0 e t.

Nota: O saldo migratório pode também ser calculado pela diferença entre a variação populacional e o saldo natural.

Saldo natural - Diferença entre o número de nados-vivos e o número de óbitos, num dado período de tempo.

$$SN_{(0,t)} = NV_{(0,t)} - Ob_{(0,t)}$$

$NV_{(0,t)}$ - Nados-vivos entre os momentos 0 e t.

$Ob_{(0,t)}$ - Óbitos entre os momentos 0 e t.

Separação legal de pessoas e bens - Alteração da vida familiar dos cônjuges, por decisão legal, cessando os deveres de coabitação e assistência, mas mantendo-se o vínculo ao casamento.

Nota: Relativamente aos Fundamentos, ver nota do conceito de Divórcio.

Taxa bruta de divórcio - Ver « Taxa bruta de divorcialidade »

Taxa bruta de divorcialidade - Número de divórcios observado durante um determinado período de tempo, normalmente um ano civil, referido à população média desse período (habitualmente expressa pelo número de divórcios por 1000 (10^3) habitantes).

$$TBD = [D(0,t) / [(P(0) + P(t)/2)] * 10^3;$$

D(0,t) - Divórcios entre os momentos 0 e t;

P(0) - População no momento 0;

P(t) - População no momento t.

Taxa bruta de mortalidade - Número de óbitos observado durante um determinado período de tempo, normalmente um ano civil, referido à população média desse período (habitualmente expressa em número de óbitos por 1000 (10^3) habitantes).

$$TBM = [Ob(0,t) / [(P(0) + P(t) / 2)] * 10^3;$$

Ob(0,t) - Óbitos entre os momentos 0 e t;

P(0) - População no momento 0;

P(t) - População no momento t.

Taxa bruta de natalidade - Número de nados vivos ocorrido durante um determinado período de tempo, normalmente um ano civil, referido à população média desse período (habitualmente expressa em número de nados vivos por 1000 (10^3) habitantes).

$$TBN = [NV(0,t) / [(P(0) + P(t)) / 2]] * 10^3;$$

NV(0,t) - Nados-vivos entre os momentos 0 e t;

P(0) - População no momento 0;

P(t) - População no momento t.

Taxa bruta de nupcialidade - Número de casamentos observado durante um determinado período de tempo, normalmente um ano civil, referido à população média desse período (habitualmente expressa em número de casamentos por 1000 (10^3) habitantes).

$$TBNupc = [C(0,t) / [(P(0) + P(t)) / 2]] * 10^3;$$

C(0,t) - Casamentos entre os momentos 0 e t;

P(0) - População no momento 0;

P(t) - População no momento t.

Taxa bruta de viuvez - Número de casamentos dissolvidos por morte de um dos cônjuges observado durante um determinado período de tempo, normalmente um ano civil, referido à população média desse período (habitualmente expressa pelo número de viúvos por 1000 (10^3) habitantes).

$$TBV = [V(0,t) / [(P(0)+ P(t)/2)] * 10^n;$$

V(0,t) - Viúvos entre os momentos 0 e t;

P(0) - População no momento 0;

P(t) - População no momento t.

Taxa de crescimento efetivo - Variação populacional observada durante um determinado período de tempo, normalmente um ano civil, referido à população média desse período (habitualmente expressa por 100 (10²) ou 1000 (10³) habitantes).

$$TCE = [P(t) - P(0) / [(P(0)+P(t)/2)] * 10^n;$$

P(0) - População no momento 0;

P(t) - População no momento t.

Taxa de crescimento migratório - Saldo migratório observado durante um determinado período de tempo, normalmente um ano civil, referido à população média desse período (habitualmente expressa por 100 (10²) ou 1000 (10³) habitantes).

$$TCM = [SM(0,t) / [(P(0) + P(t)/2)] * 10^n;$$

SM(0,t) - Saldo migratório entre os momentos 0 e t;

P(0) - População no momento 0;

P(t) - População no momento t.

Taxa de crescimento natural - Saldo natural observado durante um determinado período de tempo, normalmente um ano civil, referido à população média desse período (habitualmente expressa por 100 (10²) ou 1000 (10³) habitantes).

$$TCN = [SN(0,t) / [(P(0) + P(t)/2)] * 10^n;$$

SM(0,t) - Saldo natural entre os momentos 0 e t;

P(0) - População no momento 0;

P(t) - População no momento t.

Taxa de fecundidade geral - Número de nados vivos observado durante um determinado período de tempo, normalmente um ano civil, referido ao efetivo médio de mulheres em idade fértil (entre os 15 e os 49 anos) desse período (habitualmente expressa em número de nados vivos por 1000 (10³) mulheres em idade fértil).

$$TFG = [NV(0,t) / PM_m(15,49)] * 10^n;$$

NV (0,t) - Nados vivos entre os momentos 0 e t;

PM_m (15,49) – População média de mulheres entre os 15 e os 49 anos.

Nota: Este conceito é extensível ao cálculo das TAXAS DE FECUNDIDADE POR GRUPOS ETÁRIOS, com a devida aplicação do intervalo etário considerado (Exemplo: $TF_{15-19} = [NV(0,t) / PM_m (15,19)] * 10^n$).

Taxa de mortalidade fetal tardia - Número de fetos mortos de 28 ou mais semanas observado durante um determinado período de tempo, normalmente um ano civil, referido ao número de nados vivos e fetos mortos de 28 ou mais semanas do mesmo período (habitualmente expressa em número de fetos mortos de 28 ou mais semanas por 1000 (10^3) nados vivos e fetos mortos de 28 ou mais semanas).

$$TMFT = [FM+28(0,t) / [N (0,t)+ FM+28(0,t)]] * 10^n;$$

FM+28(0,t) - Fetos mortos de 28 ou mais semanas, entre os momentos 0 e t;

NV(0,t) - Nados vivos entre os momentos 0 e t.

Taxa de mortalidade infantil - Número de óbitos de crianças com menos de 1 ano de idade observado durante um determinado período de tempo, normalmente um ano civil, referido ao número de nados vivos do mesmo período (habitualmente expressa em número de óbitos de crianças com menos de 1 ano por 1000 (10^3) nados vivos).

$$TMI = [Ob-1(0,t) / NV(0,t)] * 10^n;$$

Ob-1(0,t) - Óbitos de crianças com menos de 1ano entre os momentos 0 e t;

NV(0,t) - Nados vivos entre os momentos 0 e t.

Taxa de mortalidade neonatal - Número de óbitos de crianças com menos de 28 dias de idade observado durante um determinado período de tempo, normalmente um ano civil, referido ao número de nados vivos do mesmo período (habitualmente expressa em número de óbitos de crianças com menos de 28 dias de idade por 1000 (10^3) nados vivos).

$$TMN= [Ob-28(0,t) / NV(0,t)] * 10^n;$$

Ob-28(0,t) - Óbitos de crianças com menos de 28 dias de idade, entre os momentos 0 e t;

NV(0,t) - Nados vivos entre os momentos 0 e t.

Taxa de mortalidade perinatal - Número de óbitos fetais de 28 ou mais semanas de gestação e óbitos de nados vivos com menos de 7 dias de idade observado durante um determinado período de tempo, normalmente um ano civil, referido ao número de nados vivos e fetos mortos de 28 ou mais semanas do mesmo período (habitualmente expressa em número de óbitos fetais de 28 ou mais semanas e óbitos de nados vivos com menos de 7 dias de idade por 1000 (10^3) nados vivos e fetos mortos de 28 ou mais semanas).

$$TMP = [(FM+28(0,t))+Ob-7d(0,t) / (NV(0,t)+ FM+28(0,t))] * 10^n;$$

FM+28(0,t) - Fetos mortos de 28 ou mais semanas, entre os momentos 0 e t;

Ob-7d(0,t) - Óbitos de nados vivos com menos de 7 dias, entre os momentos 0 e t;

NV(0,t) - Nados vivos entre os momentos 0 e t.

Nota: Também pode ser calculada usando como limite inferior do período fetal as 22 semanas completas de gestação.

Varição populacional - Diferença entre os efetivos populacionais em dois momentos do tempo (habitualmente dois fins de ano consecutivos). A variação populacional pode ser calculada pela soma algébrica do saldo natural e do saldo migratório:

$$VP_{(0,t)} = P_t - P_0$$

P_0 = População no momento 0.

P_t = População no momento t.