



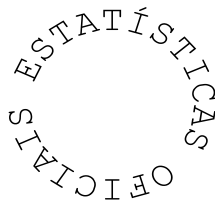
Estatísticas da Saúde da Região Autónoma da Madeira

Ano 2017

**ANO DE EDIÇÃO
2018**

ESTATÍSTICAS DA SAÚDE DA REGIÃO AUTÓNOMA DA MADEIRA

2017



Direção Regional de Estatística da Madeira

“Uma porta aberta para um universo de informação estatística”

Catálogo Recomendada

Estatísticas da Saúde da Região Autónoma da Madeira. Funchal, 1994

Estatísticas da Saúde da Região Autónoma da Madeira /
Direção Regional de Estatística da Madeira - Funchal:
D.R.E.M., 1994- .– Anual
ISSN 1645-815X = Estatísticas da Saúde da Região
Autónoma da Madeira
ISBN 978-989-8755-44-5

Diretora Regional

Dr. Paulo Baptista Vieira

Técnicos Responsáveis

Dr.^a Ângela Gouveia

E-mail: angela.gouveia@ine.pt

Dr.^a Guida Rodrigues

E-mail: guida.rodrigues@ine.pt

Editor:

Direção Regional de Estatística da Madeira
Calçada de Santa Clara 38, 1º
9004-545 Funchal
Telefone: (+351) 291 720 060
Fax: (+351) 291 741 909
E-mail: drem@ine.pt

Impressão:

Direção Regional de Estatística da Madeira

Data de disponibilidade da informação:

Dezembro de 2018

Tiragem: 5 exemplares

Depósito Legal n.º 271932/08

Preço: 8,00 € (Isento de IVA nos termos do nº2 do artº2 do CIVA)

A DREM na Internet

<https://estatistica.madeira.gov.pt/> OU <https://drem.ine.pt/>

©DREM, Funchal, 2018. *A reprodução de quaisquer páginas desta obra é autorizada, exceto para fins comerciais. com indicação da fonte bibliográfica.

ÍNDICE

NOTA INTRODUTÓRIA	5
SINAIS CONVENCIONAIS, SIGLAS E ABREVIATURAS	6
CAPÍTULO I - ANÁLISE DE RESULTADOS	7
ANÁLISE DE RESULTADOS	9
CAPÍTULO II – PESSOAL DE SAÚDE	
II.1 – Principais Indicadores.....	19
II.2 - Pessoal de saúde inscrito, por distribuição geográfica, segundo o sexo	20
II.3 - Médicos, médicos não especialistas e especialistas, por local de residência, segundo o sexo	21
II.4 - Médicos, por local de residência, segundo a especialidade	22
II.5 - Médicos e enfermeiros por 1 000 habitantes segundo distribuição geográfica	26
CAPÍTULO III – HOSPITAIS	
III.1 - Hospitais, por modalidade, segundo a natureza institucional	29
III.2 - Camas dos hospitais por modalidade, segundo a natureza institucional	29
III.3 - Salas de operação dos hospitais, segundo a natureza institucional	29
III.4 - Pessoal ao serviço nos hospitais, por tipo de pessoal, segundo a natureza institucional	30
III.5 - Movimento de doentes no internamento dos hospitais, segundo a natureza institucional	30
III.6 - Consultas médicas na unidade de consulta externa dos hospitais, por especialidade da consulta, segundo a natureza institucional.....	30
III.7 - Cirurgias (exceto pequenas cirurgias) por dia nos hospitais, segundo a natureza institucional	31
III.8 - Atendimento em serviços de urgência nos hospitais, segundo a natureza institucional	31
III.9 - Partos nos hospitais, por tipo de parto, segundo a natureza institucional	31
III.10 - Camas dos hospitais por 100 000 habitantes, por tipo de cuidado hospitalar, segundo a natureza institucional.....	32
III.11 - Scanners para tomografias axiais computadorizadas e unidades de ressonância magnética dos hospitais por 100 000 habitantes, segundo a natureza	32
CAPÍTULO IV – FARMÁCIAS	
IV.1 - Farmácias, postos farmacêuticos móveis e locais de venda de medicamentos não sujeitos a receita médica, por distribuição geográfica	35
IV.2 - Farmacêuticos e profissionais de farmácia, por local de trabalho	35
CAPÍTULO V – VACINAÇÃO	
V.1 - Total de inoculações, por tipo de vacina do Programa Regional de Vacinação (PRV) e Extra Programa, segundo a distribuição geográfica de residência do utente	39
V.3 - Cobertura vacinal a indivíduos, residentes na RAM, que completam 2 anos de idade, por tipo de vacina administrada	40
V.4 - Cobertura vacinal a indivíduos, residentes na RAM, que completam 6 anos de idade, por tipo de vacina administrada	41
V.5 - Cobertura vacinal a indivíduos, residentes na RAM, que completam 11 anos de idade, por tipo de vacina administrada	41

CAPÍTULO VI – PARTOS

VI.1 - Partos, por distribuição geográfica de residência da parturiente, segundo o local do parto e assistência.....	45
VI.2 - Partos, por distribuição geográfica de residência da parturiente, segundo a natureza e vitalidade	45
VI.3 - Partos, por número de partos anteriores da parturiente, segundo a vitalidade.....	46
VI.4 - Partos, por idade da parturiente (ano a ano), segundo a duração da gravidez	47
VI.5 - Partos, por número de partos anteriores da parturiente, segundo a duração da gravidez	48

VII – MORTALIDADE POR CAUSAS DE MORTE

VII.1 - Mortalidade por Causas de Morte 2016.....	51
VII.1.1 - Óbitos, por sexo, segundo o local	51
VII.1.2 - Óbitos, por causa de morte (CID 10 - Lista Sucinta Europeia) e sexo, segundo o mês do falecimento.....	52
VII.1.3. - Óbitos, por causa de morte (CID 10 - Lista Sucinta Europeia) e sexo, segundo o estado civil	55
VII.1.4 - Óbitos, por causa de morte (CID 10 - Lista Sucinta Europeia) e sexo, segundo a idade	59
VII.1.5 - Óbitos, por causa de morte (CID-10 - Capítulo / Lista de Tabulação) e sexo, segundo a idade	64
VII.1.6 - Óbitos, por HIV e óbitos por doença de Alzheimer, segundo o sexo	66
VII.2 – Mortalidade por Causas de Morte 2017.....	67
VII.2.1 - Óbitos, por sexo, segundo o local	67
VII.2.2 - Óbitos, por causa de morte (CID 10 - Lista Sucinta Europeia) e sexo, segundo o mês do falecimento.....	68
VII.2.3. - Óbitos, por causa de morte (CID 10 - Lista Sucinta Europeia) e sexo, segundo o estado civil	71
VII.2.4 - Óbitos, por causa de morte (CID 10 - Lista Sucinta Europeia) e sexo, segundo a idade	75
VII.2.5 - Óbitos, por causa de morte (CID-10 - Capítulo / Lista de Tabulação) e sexo, segundo a idade	80
VII.2.6 - Óbitos, por HIV e óbitos por doença de Alzheimer, segundo o sexo	82

ANEXO I – NOMENCLATURAS.....83

Classificação Internacional de Doenças (CID)	85
--	----

ANEXO II – ESTIMATIVAS DA POPULAÇÃO RESIDENTE.....91

Estimativas da População Residente, aferidas para os resultados definitivos dos Censos 2011	93
---	----

CONCEITOS E NOTAS EXPLICATIVAS95

NOTA INTRODUTÓRIA

A Direção Regional de Estatística da Madeira (DREM) divulga, com a presente publicação, as Estatísticas da Saúde da Região Autónoma da Madeira de 2017.

Esta publicação reúne um conjunto de dados estatísticos sobre a Saúde na Região Autónoma da Madeira (RAM), segmentada em diferentes capítulos, designadamente: Pessoal de Saúde, Hospitais, Farmácias, Vacinação, Partos e Mortalidade por Causas de Morte.

O capítulo dos Centros de Saúde não integra a publicação em referência visto os dados de 2016 e 2017 ainda se encontrarem em processo de validação (2016) e recolha (2017), prevendo-se que a respetiva divulgação venha a ocorrer no início de 2019, com a conseqüente inclusão na próxima edição desta publicação.


O capítulo da Mortalidade por Causas de Morte, para além dos dados de 2017, inclui também os de 2016, uma vez que estes últimos não foram disponibilizados pela entidade responsável (Direção Geral de Saúde - DGS) a tempo de serem integrados na publicação de 2016.

Incluem-se ainda os conceitos e as classificações utilizados, bem como uma breve análise dos principais resultados apurados para a Região Autónoma da Madeira no ano em referência.

A DREM manifesta o seu reconhecimento e agradece a todas as entidades que contribuíram para a elaboração da presente publicação.

Funchal, dezembro de 2018

O Diretor Regional



Paulo Baptista Vieira

SINAIS CONVENCIONAIS, SIGLAS E ABREVIATURAS

Sinais convencionais

... Valor confidencial

x Valor não disponível

ø Valor inferior a metade do módulo da unidade utilizada

// Não aplicável

⊥ Quebra de série/comparabilidade

f Valor previsto

P_e Valor preliminar

P_o Valor provisório

R_c Valor retificado

R_v Valor revisto

§ Valor com coeficiente de variação elevado
(aplicado no casos em que o valor é divulgado)

Siglas e abreviaturas

CAE-Rev. 3 Classificação Portuguesa das Atividades Económicas, Revisão 3

CCP-10 Classificação Portuguesa das Profissões, Versão 2010

H Homens

HM Homens e mulheres

M Mulheres

T Sexo masculino, feminino indeterminado

NS/NR Não sabe / Não responde

NUTS Nomenclatura das Unidades Territoriais para fins Estatísticos

Nº Número

p.p. Pontos percentuais

Unid. Unidade



CAPÍTULO I - ANÁLISE DE RESULTADOS

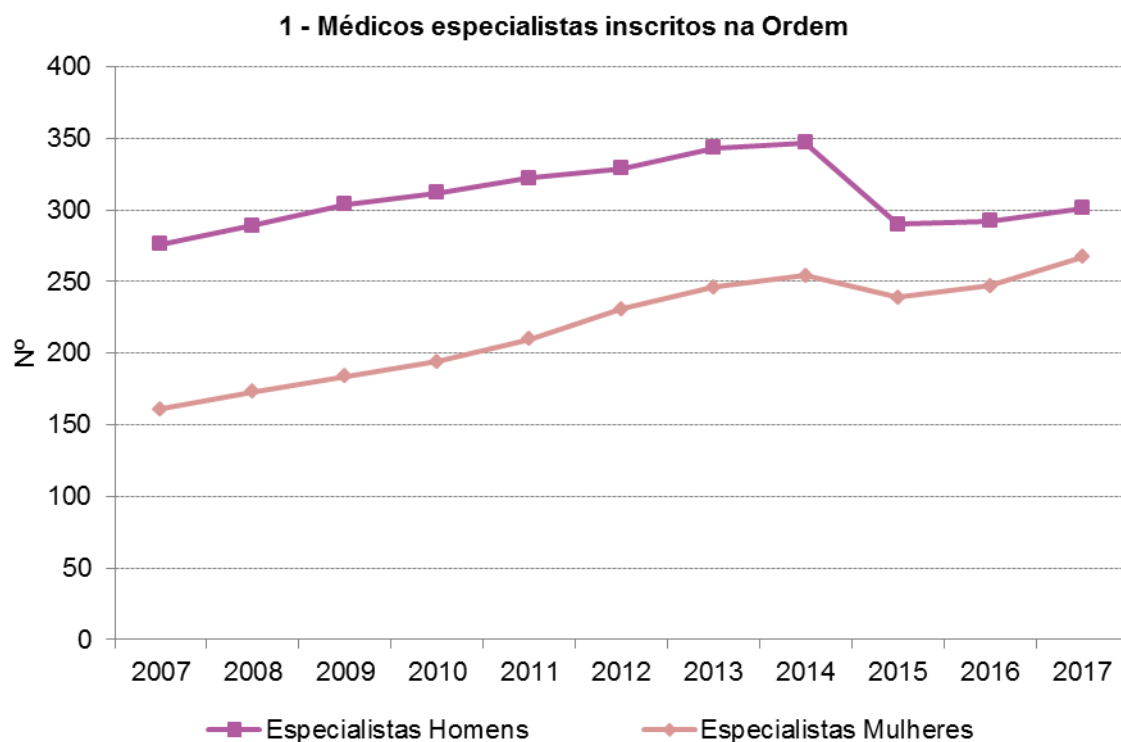
ANÁLISE DE RESULTADOS

PESSOAL DE SAÚDE

Médicos

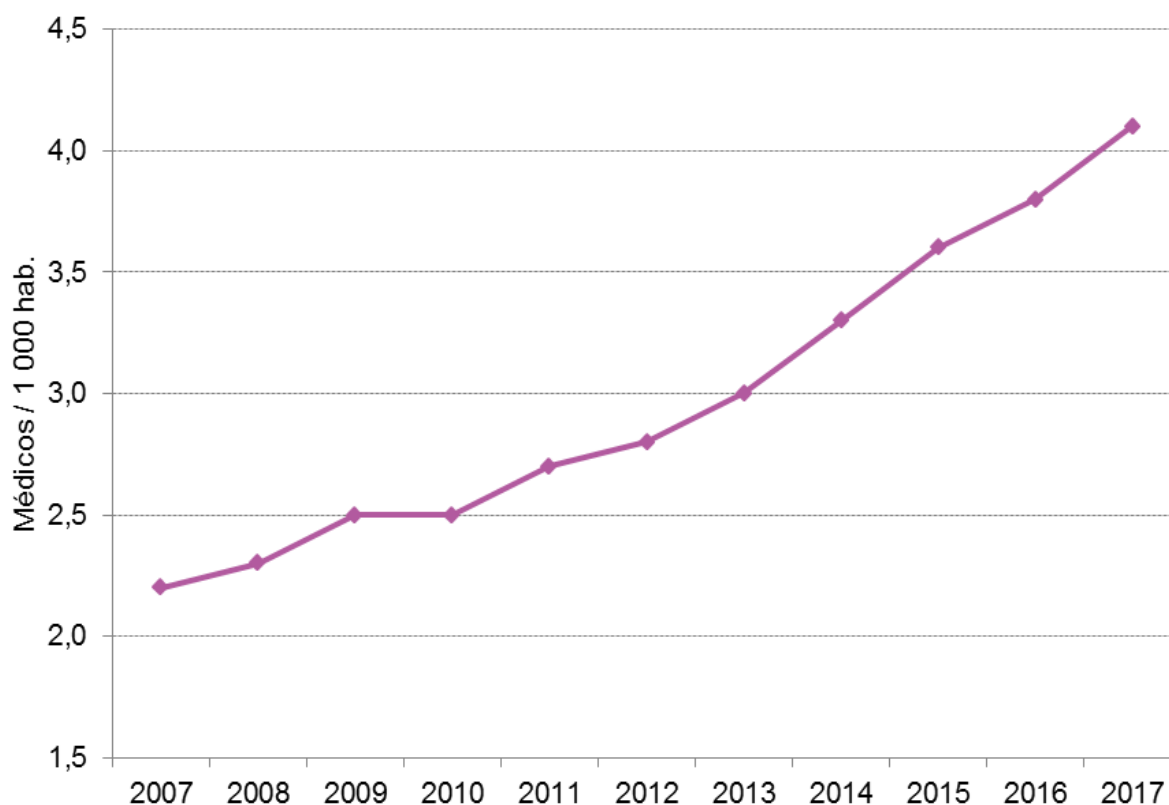
Em 2017, na Região Autónoma da Madeira (RAM), estavam inscritos na Ordem dos Médicos 1 032 médicos, mais 64 que no ano anterior (968 médicos), sendo que 54,7% eram mulheres (565). De acordo com a residência declarada, 73,6% dos médicos residiam no Funchal e 11,8% em Santa Cruz.

Do total de médicos em 2017, 568 eram especialistas (55,0%). Destes, 24,5% referiam-se à especialidade de Medicina Geral e Familiar (139 médicos), 11,3% (64 médicos) à especialidade de Medicina Interna e 6,2% (35 médicos) a cada uma das seguintes especialidades: Cirurgia Geral, Pediatria e Ginecologia-Obstetrícia.



O número de médicos por mil habitantes era de 4,1, superior ao registado no ano anterior (3,8). O valor mais elevado foi observado no Funchal (7,3 médicos por mil habitantes) e o menor na Calheta (0,6 médicos por mil habitantes).

2 - Médicos inscritos na Ordem, por 1 000 habitantes



O número de médicos dentistas inscritos na Ordem dos Médicos Dentistas fixou-se em 193 profissionais, em 2017, mais 7,8% face a 2016 (179). De acordo com a residência declarada, 69,4% dos médicos dentistas residiam no Funchal e 11,4% em Santa Cruz.

Enfermeiros

Em 2017, a Ordem dos Enfermeiros solicitou aos seus associados a atualização da informação sobre o local de trabalho, originando uma quebra de série face à informação disponibilizada nos anos anteriores. Assim, naquele ano, exerciam a sua atividade na RAM 2 221 enfermeiros, correspondendo a um rácio de 8,7 enfermeiros por mil habitantes, sendo o Funchal (19,5 enfermeiros por mil habitantes) e Santana (3,1 enfermeiros por mil habitantes) os municípios a registarem os valores mais elevados.

Farmacêuticos

Atendendo à informação do número de inscritos na Ordem dos Farmacêuticos por local de trabalho, em 2017, exerciam a sua atividade na RAM 235 farmacêuticos, mais 2,6 % que em 2016 (6 farmacêuticos), sendo que destes 56,6% encontravam-se no Funchal e 12,3% em Santa Cruz. O número de farmacêuticos por mil habitantes situou-se em 0,92, valor muito semelhante ao do ano anterior (0,90).

ESTABELECIMENTOS DE SAÚDE

Hospitais

Os dados do Inquérito aos Hospitais mostram que, em 2017, existiam 9 hospitais na RAM, 3 oficiais e 6 particulares, todos localizados no município do Funchal.

3 - Hospitais em 2017



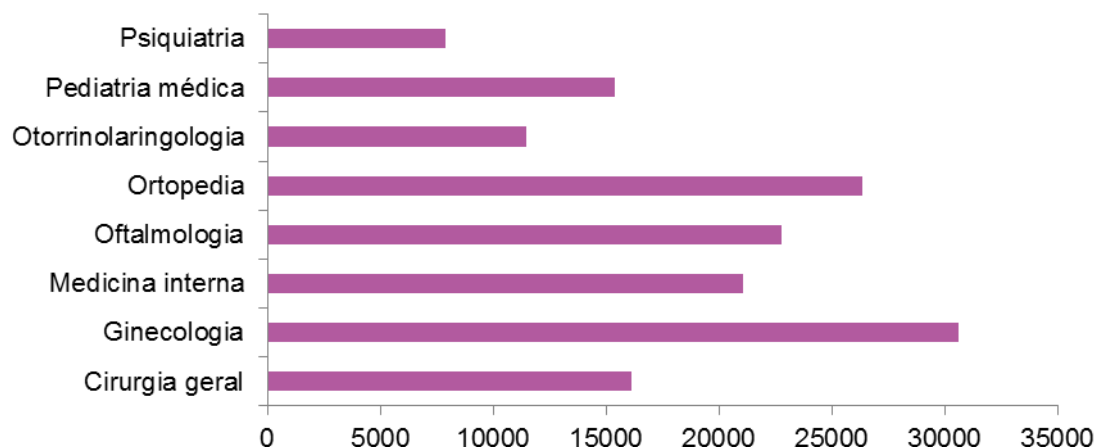
A lotação média praticada no ano em referência (média dos trimestres) era de 1 801 camas (858 nos hospitais oficiais e 943 nos hospitais privados), correspondendo a um rácio de 7,1 camas por 1 000 habitantes.

No final de 2017, o pessoal ao serviço nos hospitais era constituído por 432 médicos, 1 155 enfermeiros, 225 técnicos de diagnóstico e terapêutica e 936 indivíduos do pessoal auxiliar.

Em 2017, registaram-se 25,1 mil internamentos (25,7 mil em 2016), correspondendo a 546,8 mil dias de internamento. Do total de internamentos, 79,6% ocorreram em hospitais públicos.

Em 2017, foram realizadas 309,1 mil consultas médicas na unidade de consulta externa dos hospitais, valor superior ao de 2016 (298,2 mil consultas).

4 - Consulta externa dos hospitais, 2017



Em 2017, foram efetuadas cerca de 29,1 cirurgias (exceto pequenas cirurgias) por dia nos hospitais da RAM (20,3 no hospital público).

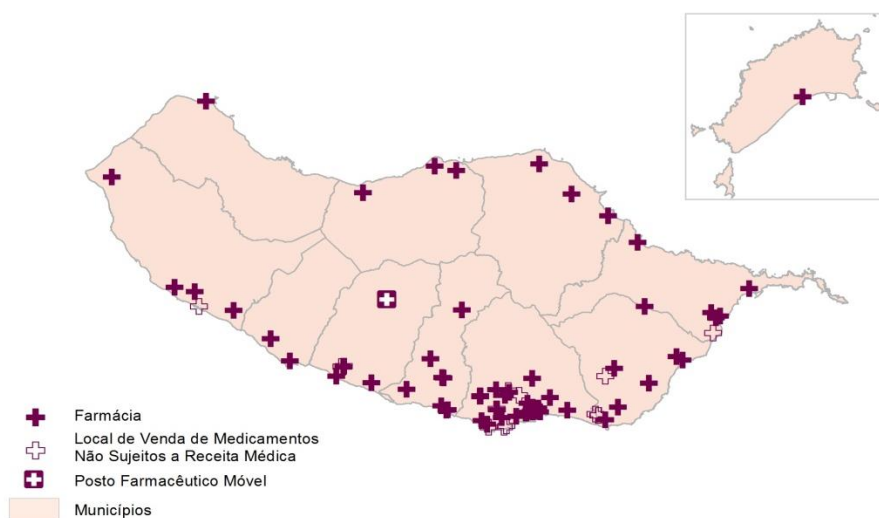
Foram atendidas nos serviços de urgência nos hospitais da RAM 122,5 mil pessoas (132,5 mil em 2016). Cerca de 95% dos atendimentos foram realizados em hospitais públicos.

Nos hospitais da RAM realizaram-se 1 924 partos, 886 eutócicos e 1 038 distócicos. A percentagem de cesarianas no público situou-se em 28,4%, enquanto no privado foi de 66,7%.

Farmácias, Postos Farmacêuticos Móveis e Locais de Venda de Medicamentos Não Sujeitos a Receita Médica

Em 2017, existiam na RAM 65 farmácias, 1 posto farmacêutico móvel e 18 locais de venda de medicamentos não sujeitos a receita médica (valores iguais ao ano anterior). Em média, a RAM dispunha de 26 farmácias por 100 mil habitantes.

5 - Farmácias, Posto farmacêuticos móveis e Locais de venda de medicamentos não sujeitos a receita médica, por município, em 2017



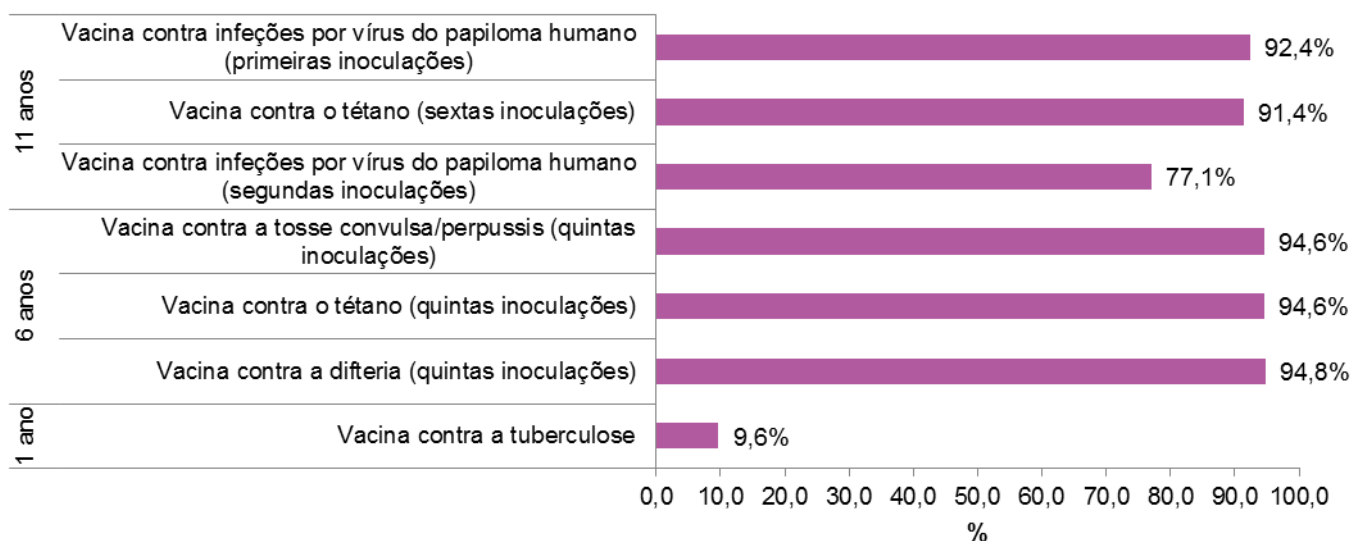
VACINAÇÃO

Em 2017, segundo informação disponibilizada pelo Instituto de Administração da Saúde e Assuntos Sociais (IASaúde), na RAM foram administradas a residentes na Região 93 429 inoculações de 38 tipos de vacinas, 49 289 no âmbito do Plano Regional de Vacinação (PRV) e 44 140 no Extra PRV.

Excluindo as provas tuberculínicas, cujo valor não foi possível apurar para 2016, os dados mostram que a vacinação na RAM, em termos globais, diminuiu 5,1% face ano anterior (-15,8% no âmbito do PRV e +10,8% no Extra PRV).

Considerando o tipo de vacina administrada e excluindo a vacina contra a tuberculose, que desde 2016 é recomendada apenas para grupos de risco, a taxa de cobertura vacinal na RAM variou, em 2017, entre os 97,8% e os 98,9%, para as vacinas administradas no primeiro ano de vida, e entre os 97,3% e os 98,7%, para as aplicadas durante o segundo ano de vida. Aos 6 anos, a referida taxa estava compreendida entre os 94,6% e os 98,4% e aos 11 anos entre os 77,1% e os 92,4%. No gráfico seguinte apresentam-se, por idade, as vacinas cujas taxas de cobertura vacinal situam-se abaixo dos 95,0% (percentagem a partir da qual se obtém imunidade de grupo).

6 - Cobertura vacinal abaixo dos 95,0%, por idade e tipo de vacina



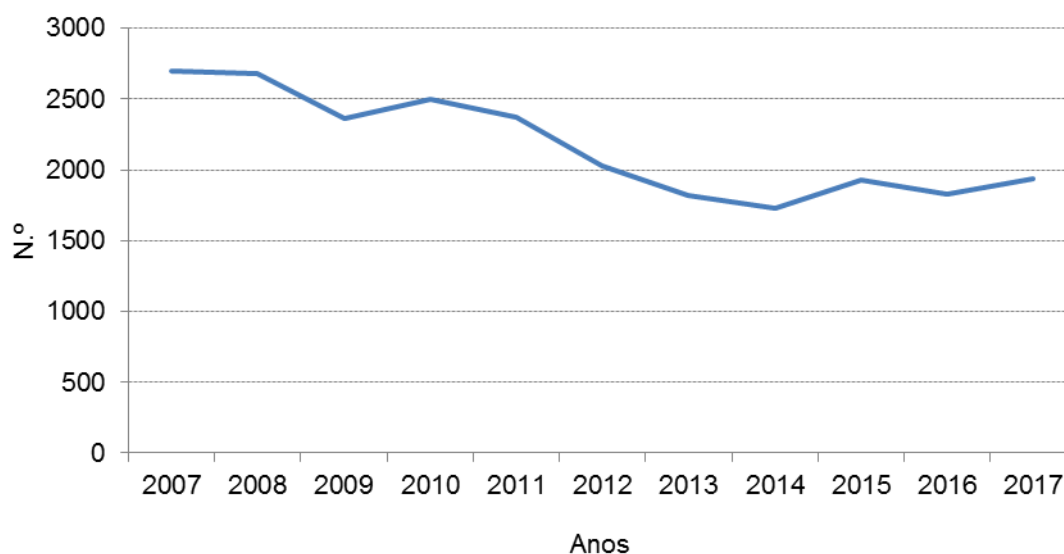
PARTOS

Em 2017, foram realizados 1 936 partos de parturientes residentes na RAM, significando um acréscimo de 6,0% face a 2016 (mais 110 partos), 25 dos quais gemelares (38 no ano precedente).

Neste ano, 77,4% dos partos foram de mães com idade entre os 25 e os 39 anos (1 498 partos): 32,6% referiam-se a mulheres entre 30 e 34 anos, 24,4% entre 35 e 39 anos e 20,4% entre 25 e 29 anos. Observa-se ainda que 5,5% dos partos pertenceram a mães com idade superior a 40 anos (0,5% de parturientes com 45 ou mais anos) e 2,5% a mães com idade entre os 16 e os 19 anos.

Os municípios que registaram maior proporção de partos foram o Funchal (41,3%), seguido de Santa Cruz (19,3%) e Câmara de Lobos (15,0%). O Porto Moniz (0,6%) e São Vicente (1,5%) registaram ao invés as percentagens mais baixas.

7 - Partos de parturientes residentes na RAM



MORTALIDADE POR CAUSAS DE MORTE

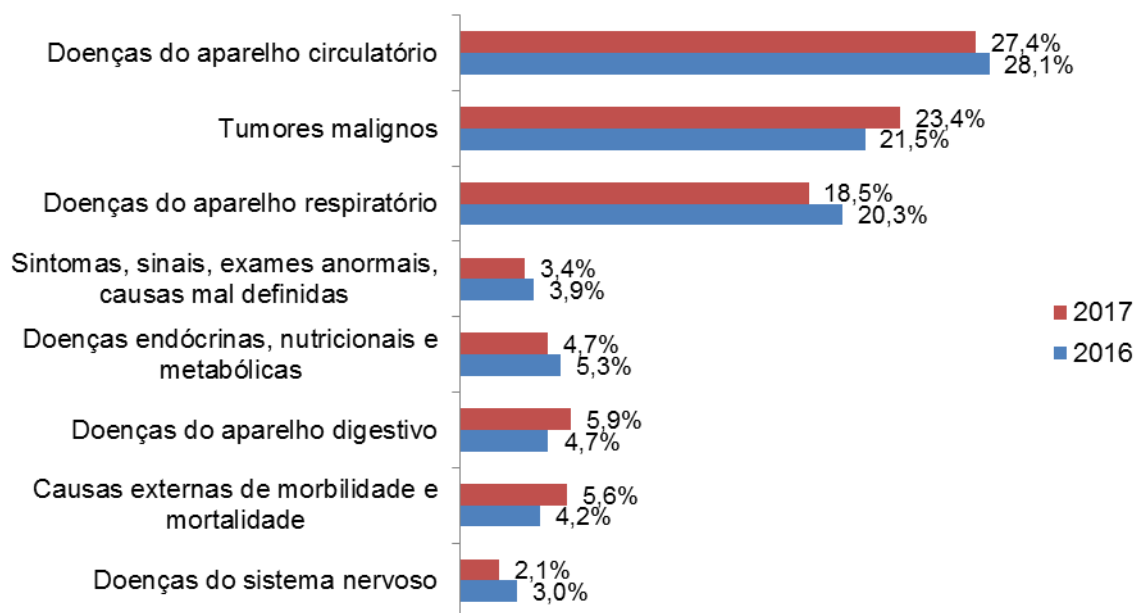
Em 2017, ocorreram 2 514 óbitos de residentes na RAM, o que correspondeu a uma diminuição de 3,8% face a 2016 (2 614 óbitos), dos quais 1 213 do sexo masculino (48,2%) e 1 301 do sexo feminino (51,8%).

As doenças do aparelho circulatório mantiveram-se como a principal causa básica de morte na RAM, com registo de 689 dos óbitos em 2017, ou seja, 27,4% do total (28,1% em 2016). Assistiu-se a uma diminuição do número de óbitos por esta causa pelo terceiro ano consecutivo, sendo o decréscimo de 2017 (- 6,3%) superior ao de 2015 (-5,5%) e de 2016 (-0,3%). A mortalidade feminina por esta causa (56,0%) foi superior à masculina (44,0%) e a maior parte das mortes ocorreram em pessoas com 65 e mais anos, representando 86,6% do total de óbitos por esta causa (78,5% nos homens e 93,0% nas mulheres). Dentro desta causa de morte principal, destacam-se os óbitos por doenças cerebrovasculares, também designados por acidentes vasculares cerebrais (AVC), associados a 200 dos falecimentos (8,0% do total de óbitos).

Em 2017, os tumores malignos voltam a posicionar-se como segunda causa básica de morte na Região, com registo de 588 óbitos (338 homens e 250 mulheres), o que equivale a 23,4% da mortalidade na Região (21,5% em 2016), apresentando um aumento de 4,6% face a 2016. Evidenciam-se os óbitos por tumor maligno da laringe e traqueia/brônquios/pulmão, que vitimaram 109 pessoas (4,3% do total de óbitos). Cerca de dois terços das mortes ocorreram em pessoas com 65 e mais anos, representando 66,3% do total de óbitos por esta causa (61,2% nos homens e 73,2% nas mulheres).

As doenças do aparelho respiratório foram a terceira causa básica de morte na RAM, com registo de 465 óbitos (208 homens e 257 mulheres), correspondendo a 18,5% do total de mortes observadas na Região (20,3% em 2016). O número de óbitos por esta causa diminuiu 12,4% face a 2016, invertendo a tendência crescente iniciada em 2012. Destacam-se as pneumonias, que resultaram em 290 óbitos, 11,5% do total de óbitos. As pessoas com 65 e mais anos foram as mais afetadas, representando 94,0% do total de óbitos por esta causa (89,6% nos homens e 97,3% nas mulheres).

8 - Óbitos por principais causas de morte na RAM, 2016 e 2017





CAPÍTULO II – PESSOAL DE SAÚDE

II.1 – Principais Indicadores

Rubricas	2007	2008	2009	2010	2011	2012	2013	2014	2015	2016	2017
Hospitais ^(a)	7	7	7	9	9	9	9	9	9	9	9
Oficiais	1	1	1	3	3	3	3	3	3	3	3
Particulares	6	6	6	6	6	6	6	6	6	6	6
Gerais	4	4	4	5	5	5	5	5	5	5	5
Especializados	3	3	3	4	4	4	4	4	4	4	4
Centros de Saúde	14	14	13	13	13	13	15	15	15	x	x
Com internamento	3	3	2	2	2	2	2	2	1	x	x
Sem internamento	11	11	11	11	11	11	13	13	14	x	x
Extensões	39	39	38	38	36	36	33	33	33	x	x
Farmácias	62	62	63	63	63	65	65	65	65	65	65
Farmácias / 10 000 Habitantes ^(b)	2,4	2,3	2,4	2,4	2,4	2,5	2,5	2,5	2,5	2,6	2,6
Postos Farmacêuticos Móveis	1	1	1	1	1	1	1	1	1	1	1
Locais de venda de medicamentos não sujeitos a receita médica	9	13	16	15	17	17	20	20	18	18	18
Médicos	585	617	657	683	706	747	778	841	914	968	1 032
(Ordem dos médicos)											
Especialistas ^(c)	437	462	488	506	532	560	589	601	529	539	568
Não Especialistas	207	224	241	249	252	264	273	327	385	429	464
Médicos / 1 000 Habitantes ^(b)	2,2	2,3	2,5	2,5	2,7	2,8	3,0	3,3	3,6	3,8	4,1
Habitantes / Médico ^(b)	450	430	406	392	374	352	336	308	281	263	246
Farmacêuticos	184	196	192	197	203	186	x	207	215	229	235
(Ordem dos farmacêuticos)											
Farmacêuticos / 1 000 Habitantes ^(b)	0,7	0,7	0,7	0,7	0,8	0,7	x	0,8	0,8	0,9	0,9
Enfermeiros ^(d)	1 821	1 903	1 961	2 048	2 112	2 147	2 093	2 077	2 084	2 148	2 221 ⁺
Enfermeiros / 1 000 Habitantes ^{(b)(d)}	6,9	7,2	7,4	7,6	8,0	8,2	8,0	8,0	8,1	8,4	8,7 ⁺
Consultas médicas											
Externas dos Hospitais	376 484	385 831	321 389	340 048	298 851	315 194	313 479	312 820	295 364 Rc	298 155 Po	309 105 Po
Ambulatório dos Centros de Saúde	367 280	382 738	321 484	345 585	372 667	374 725	367 303	360 810	353 883	x	x
Total de internamentos											
Hospitais	28 222	27 172	26 054	26 495	26 478	24 923	25 026	25 780	24 714	25 662 Po	25 070 Po
Centros de Saúde	185	206	144	70	93	60	90	107	124	x	x
Doentes observados nos serviços de atendimento de situações de urgência											
Hospitais	167 899	159 321	164 869	157 521	148 259	139 985	130 775	138 037	135 817	132 525 Po	122 547 Po
Centros de Saúde	163 027	155 779	168 463	150 268	144 811	128 685	122 346	128 020	129 396	x	x
Principais causas de morte											
Doenças do aparelho circulatório	700	727	705	706	659	685	630	780	737	735	689 Po
Tumores malignos	477	515	494	563	520	589	534	610	525	562	588 Po
Doenças do aparelho respiratório	429	447	495	435	402	477	477	496	549	531	465 Po

Notas:

(a) A partir de 2010, o apuramento corresponde integralmente à contagem do número de hospitais em atividade, pela aplicação integral do conceito estatístico (unidade local).

(b) 2006-2010: valores revistos em função da série Estimativas Definitivas de População Residente 2001-2010. Para 2011-2016 utilizaram-se as Estimativas Provisórias de População Residente com base nos resultados definitivos dos censos 2011.

(c) Os médicos são contados tantas vezes quantas as especialidades que exerceram.

(d) Em 2017, a Ordem dos Enfermeiros solicitou a todos os associados que procedessem à atualização da informação sobre local de trabalho, de modo a evitar situações de informação em falta, substituída pelo local de residência para fins estatísticos. Deste procedimento de atualização resultaram diferenças relevantes no número de enfermeiros de alguns municípios e NUTS III em 2017 face ao ano anterior, pelo que deve ser considerada uma quebra de série face aos anos anteriores.

II.2 - Pessoal de saúde inscrito, por distribuição geográfica, segundo o sexo

2017

Unidade: n.º

Distribuição geográfica	Médicos ^(a)			Médicos Dentistas ^(b)			Farmacêuticos ^(c)			Enfermeiros ^(d)		
	HM	H	M	HM	H	M	HM	H	M	HM	H	M
R. A. Madeira	1 032	467	565	193	84	109	235	46	189	2 221	381	1 840
Calheta	7	4	3	5	2	3	5	1	4	25	2	23
Câmara de Lobos	48	13	35	9	2	7	20	11	9	36	4	32
Funchal	760	358	402	134	60	74	133	19	114	2 040	357	1 683
Machico	37	13	24	12	4	8	19	2	17	26	4	22
Ponta do Sol	8	4	4	2	2	0	4	1	3	4	0	4
Porto Moniz	5	2	3	1	1	0	2	0	2	6	2	4
Ribeira Brava	25	12	13	2	1	1	10	4	6	13	0	13
Santa Cruz	122	52	70	22	11	11	29	6	23	28	5	23
Santana	5	2	3	1	0	1	6	1	5	21	6	15
São Vicente	6	4	2	0	0	0	5	1	4	10	1	9
Porto Santo	9	3	6	5	1	4	2	0	2	12	0	12

Fonte: INE, Estatísticas do Pessoal de Saúde

Notas:

(a) Inscritos na Ordem dos Médicos; por residência declarada.

(b) Inscritos na Ordem dos Médicos Dentistas; por residência declarada.

(c) Inscritos na Ordem dos Farmacêuticos; por local de trabalho.

(d) Inscritos na Ordem dos Enfermeiros; por local de trabalho. Em 2017, a Ordem dos Enfermeiros solicitou a todos os associados que procedessem à atualização da informação sobre local de trabalho, de modo a evitar situações de informação em falta, substituída pelo local de residência para fins estatísticos. Deste procedimento de atualização resultaram diferenças relevantes no número de enfermeiros de alguns municípios e NUTS III em 2017 face ao ano anterior, pelo que deve ser considerada uma quebra de série face aos anos anteriores.

II.3 - Médicos, médicos não especialistas e especialistas, por local de residência, segundo o sexo^(a)

2017 Unidade: n.º

Distribuição geográfica	Total			Médicos especialistas ^(b)			Médicos não especialistas		
	HM	H	M	HM	H	M	HM	H	M
R. A. Madeira	1 032	467	565	568	301	267	464	166	298
Calheta	7	4	3	4	3	1	3	1	2
Câmara de Lobos	48	13	35	18	9	9	30	4	26
Funchal	760	358	402	454	243	211	306	115	191
Machico	37	13	24	14	5	9	23	8	15
Ponta do Sol	8	4	4	2	1	1	6	3	3
Porto Moniz	5	2	3	1	1	0	4	1	3
Ribeira Brava	25	12	13	4	3	1	21	9	12
Santa Cruz	122	52	70	64	31	33	58	21	37
Santana	5	2	3	1	1	0	4	1	3
São Vicente	6	4	2	4	2	2	2	2	0
Porto Santo	9	3	6	2	2	0	7	1	6

Fonte : INE, Estatísticas do Pessoal de Saúde

Notas:

(a) Inscritos na Ordem dos Médicos; por residência declarada.

(b) Os médicos são contados tantas vezes quantas as especialidades/subespecialidades/competências que exerceram.

II.4 - Médicos, por local de residência, segundo a especialidade^(a) (b)

(Continua)

2017 Unidade: n.º

Especialidade, subespecialidade ou competência	Sexo	R. A. Madeira	Calheta	Câmara de Lobos	Funchal	Machico	Ponta do Sol	Porto Moniz	Ribeira Brava	Santa Cruz	Santana	São Vicente	Porto Santo
Anatomia patológica	HM	5	0	0	4	0	0	0	1	0	0	0	0
	H	3	0	0	3	0	0	0	0	0	0	0	0
	M	2	0	0	1	0	0	0	1	0	0	0	0
Anestesiologia	HM	31	0	0	28	0	0	0	0	2	0	1	0
	H	15	0	0	13	0	0	0	0	1	0	1	0
	M	16	0	0	15	0	0	0	0	1	0	0	0
Cardiologia	HM	20	0	1	16	0	0	0	0	3	0	0	0
	H	14	0	1	10	0	0	0	0	3	0	0	0
	M	6	0	0	6	0	0	0	0	0	0	0	0
Cardiologia pediátrica	HM	2	0	0	2	0	0	0	0	0	0	0	0
	H	2	0	0	2	0	0	0	0	0	0	0	0
	M	0	0	0	0	0	0	0	0	0	0	0	0
Cirurgia geral	HM	35	0	0	30	0	0	0	0	5	0	0	0
	H	27	0	0	25	0	0	0	0	2	0	0	0
	M	8	0	0	5	0	0	0	0	3	0	0	0
Cirurgia cardiorácica	HM	3	0	0	3	0	0	0	0	0	0	0	0
	H	3	0	0	3	0	0	0	0	0	0	0	0
	M	0	0	0	0	0	0	0	0	0	0	0	0
Cirurgia maxilofacial	HM	1	0	0	1	0	0	0	0	0	0	0	0
	H	1	0	0	1	0	0	0	0	0	0	0	0
	M	0	0	0	0	0	0	0	0	0	0	0	0
Cirurgia pediátrica	HM	4	0	1	3	0	0	0	0	0	0	0	0
	H	1	0	0	1	0	0	0	0	0	0	0	0
	M	3	0	1	2	0	0	0	0	0	0	0	0
Cirurgia plástica, reconstrutiva e estética	HM	4	0	0	4	0	0	0	0	0	0	0	0
	H	4	0	0	4	0	0	0	0	0	0	0	0
	M	0	0	0	0	0	0	0	0	0	0	0	0
Angiologia e cirurgia vascular	HM	4	0	0	4	0	0	0	0	0	0	0	0
	H	3	0	0	3	0	0	0	0	0	0	0	0
	M	1	0	0	1	0	0	0	0	0	0	0	0
Medicina geral e familiar	HM	139	3	6	94	6	2	1	1	22	1	1	2
	H	51	2	1	35	1	1	1	1	6	1	0	2
	M	88	1	5	59	5	1	0	0	16	0	1	0
Dermatovenerologia	HM	9	0	0	8	0	0	0	0	1	0	0	0
	H	5	0	0	5	0	0	0	0	0	0	0	0
	M	4	0	0	3	0	0	0	0	1	0	0	0
Doenças infecciosas	HM	3	0	1	1	0	0	0	0	0	0	1	0
	H	1	0	1	0	0	0	0	0	0	0	0	0
	M	2	0	0	1	0	0	0	0	0	0	1	0
Endocrinologia-nutrição	HM	5	0	0	4	1	0	0	0	0	0	0	0
	H	2	0	0	1	1	0	0	0	0	0	0	0
	M	3	0	0	3	0	0	0	0	0	0	0	0
Estomatologia	HM	4	0	0	3	0	0	0	0	1	0	0	0
	H	3	0	0	2	0	0	0	0	1	0	0	0
	M	1	0	0	1	0	0	0	0	0	0	0	0
Gastrenterologia	HM	12	0	0	12	0	0	0	0	0	0	0	0
	H	6	0	0	6	0	0	0	0	0	0	0	0
	M	6	0	0	6	0	0	0	0	0	0	0	0
Ginecologia-obstetrícia	HM	35	0	0	31	0	0	0	0	4	0	0	0
	H	16	0	0	14	0	0	0	0	2	0	0	0
	M	19	0	0	17	0	0	0	0	2	0	0	0
Imuno-hemoterapia	HM	3	0	0	3	0	0	0	0	0	0	0	0
	H	2	0	0	2	0	0	0	0	0	0	0	0
	M	1	0	0	1	0	0	0	0	0	0	0	0

II.4 - Médicos, por local de residência, segundo a especialidade^{(a) (b)}

(Continuação)

2017 Unidade: n.º

Especialidade, subespecialidade ou competência	Sexo	R. A. Madeira	Calheta	Câmara de Lobos	Funchal	Machico	Ponta do Sol	Porto Moniz	Ribeira Brava	Santa Cruz	Santana	São Vicente	Porto Santo
Hematologia clínica	HM	3	0	0	3	0	0	0	0	0	0	0	0
	H	2	0	0	2	0	0	0	0	0	0	0	0
	M	1	0	0	1	0	0	0	0	0	0	0	0
Imunologia	HM	4	0	0	4	0	0	0	0	0	0	0	0
	H	1	0	0	1	0	0	0	0	0	0	0	0
	M	3	0	0	3	0	0	0	0	0	0	0	0
Medicina desportiva	HM	4	0	0	3	0	0	0	0	1	0	0	0
	H	4	0	0	3	0	0	0	0	1	0	0	0
	M	0	0	0	0	0	0	0	0	0	0	0	0
Medicina física e de reabilitação	HM	12	0	0	11	1	0	0	0	0	0	0	0
	H	3	0	0	2	1	0	0	0	0	0	0	0
	M	9	0	0	9	0	0	0	0	0	0	0	0
Medicina interna	HM	64	0	2	51	1	0	0	1	8	0	1	0
	H	32	0	1	24	0	0	0	1	6	0	0	0
	M	32	0	1	27	1	0	0	0	2	0	1	0
Medicina legal	HM	3	0	0	3	0	0	0	0	0	0	0	0
	H	3	0	0	3	0	0	0	0	0	0	0	0
	M	0	0	0	0	0	0	0	0	0	0	0	0
Medicina nuclear	HM	1	0	0	0	0	0	0	1	0	0	0	0
	H	1	0	0	0	0	0	0	1	0	0	0	0
	M	0	0	0	0	0	0	0	0	0	0	0	0
Medicina do trabalho	HM	4	0	1	3	0	0	0	0	0	0	0	0
	H	2	0	1	1	0	0	0	0	0	0	0	0
	M	2	0	0	2	0	0	0	0	0	0	0	0
Medicina tropical	HM	1	0	0	1	0	0	0	0	0	0	0	0
	H	1	0	0	1	0	0	0	0	0	0	0	0
	M	0	0	0	0	0	0	0	0	0	0	0	0
Nefrologia	HM	7	0	0	7	0	0	0	0	0	0	0	0
	H	7	0	0	7	0	0	0	0	0	0	0	0
	M	0	0	0	0	0	0	0	0	0	0	0	0
Neurocirurgia	HM	4	0	0	4	0	0	0	0	0	0	0	0
	H	4	0	0	4	0	0	0	0	0	0	0	0
	M	0	0	0	0	0	0	0	0	0	0	0	0
Neurorradiologia	HM	2	0	0	1	0	0	0	0	1	0	0	0
	H	2	0	0	1	0	0	0	0	1	0	0	0
	M	0	0	0	0	0	0	0	0	0	0	0	0
Neurologia	HM	4	0	0	2	0	0	0	0	2	0	0	0
	H	3	0	0	2	0	0	0	0	1	0	0	0
	M	1	0	0	0	0	0	0	0	1	0	0	0
Oftalmologia	HM	15	0	1	14	0	0	0	0	0	0	0	0
	H	7	0	1	6	0	0	0	0	0	0	0	0
	M	8	0	0	8	0	0	0	0	0	0	0	0
Oncologia médica	HM	3	0	0	3	0	0	0	0	0	0	0	0
	H	0	0	0	0	0	0	0	0	0	0	0	0
	M	3	0	0	3	0	0	0	0	0	0	0	0
Otorrinolaringologia	HM	10	0	0	8	0	0	0	0	1	0	1	0
	H	7	0	0	6	0	0	0	0	0	0	1	0
	M	3	0	0	2	0	0	0	0	1	0	0	0
Ortopedia	HM	20	0	1	15	0	0	0	0	4	0	0	0
	H	19	0	1	14	0	0	0	0	4	0	0	0
	M	1	0	0	1	0	0	0	0	0	0	0	0

II.4 - Médicos, por local de residência, segundo a especialidade^{(a) (b)}

(Continuação)

2017 Unidade: n.º

Especialidade, subespecialidade ou competência	Sexo	R. A. Madeira	Calheta	Câmara de Lobos	Funchal	Machico	Ponta do Sol	Porto Moniz	Ribeira Brava	Santa Cruz	Santana	São Vicente	Porto Santo
Patologia clínica	HM	13	0	0	12	0	0	0	0	1	0	0	0
	H	8	0	0	8	0	0	0	0	0	0	0	0
	M	5	0	0	4	0	0	0	0	1	0	0	0
Pediatria	HM	35	0	4	25	1	0	0	0	5	0	0	0
	H	15	0	2	10	1	0	0	0	2	0	0	0
	M	20	0	2	15	0	0	0	0	3	0	0	0
Psiquiatria da infância e da adolescência	HM	4	0	0	4	0	0	0	0	0	0	0	0
	H	1	0	0	1	0	0	0	0	0	0	0	0
	M	3	0	0	3	0	0	0	0	0	0	0	0
Pneumologia	HM	4	0	1	1	0	0	0	0	2	0	0	0
	H	3	0	1	1	0	0	0	0	1	0	0	0
	M	1	0	0	0	0	0	0	0	1	0	0	0
Psiquiatria	HM	11	0	1	9	1	0	0	0	0	0	0	0
	H	9	0	1	8	0	0	0	0	0	0	0	0
	M	2	0	0	1	1	0	0	0	0	0	0	0
Radiodiagnóstico	HM	16	0	0	13	2	0	0	0	1	0	0	0
	H	7	0	0	6	1	0	0	0	0	0	0	0
	M	9	0	0	7	1	0	0	0	1	0	0	0
Radioterapia	HM	4	0	0	3	1	0	0	0	0	0	0	0
	H	0	0	0	0	0	0	0	0	0	0	0	0
	M	4	0	0	3	1	0	0	0	0	0	0	0
Reumatologia	HM	4	0	0	4	0	0	0	0	0	0	0	0
	H	4	0	0	4	0	0	0	0	0	0	0	0
	M	0	0	0	0	0	0	0	0	0	0	0	0
Saúde pública	HM	2	0	0	2	0	0	0	0	0	0	0	0
	H	1	0	0	1	0	0	0	0	0	0	0	0
	M	1	0	0	1	0	0	0	0	0	0	0	0
Urologia	HM	9	0	0	9	0	0	0	0	0	0	0	0
	H	9	0	0	9	0	0	0	0	0	0	0	0
	M	0	0	0	0	0	0	0	0	0	0	0	0
Medicina intensiva	HM	9	0	0	6	0	0	0	0	3	0	0	0
	H	7	0	0	5	0	0	0	0	2	0	0	0
	M	2	0	0	1	0	0	0	0	1	0	0	0
Emergência médica	HM	14	0	0	14	0	0	0	0	0	0	0	0
	H	12	0	0	12	0	0	0	0	0	0	0	0
	M	2	0	0	2	0	0	0	0	0	0	0	0
Gestão dos serviços de saúde	HM	29	0	1	22	0	0	0	0	6	0	0	0
	H	18	0	1	13	0	0	0	0	4	0	0	0
	M	11	0	0	9	0	0	0	0	2	0	0	0
Neonatologia	HM	5	0	0	4	0	0	0	0	1	0	0	0
	H	2	0	0	1	0	0	0	0	1	0	0	0
	M	3	0	0	3	0	0	0	0	0	0	0	0
Medicina da dor	HM	3	0	0	3	0	0	0	0	0	0	0	0
	H	2	0	0	2	0	0	0	0	0	0	0	0
	M	1	0	0	1	0	0	0	0	0	0	0	0

II.4 - Médicos, por local de residência, segundo a especialidade^{(a) (b)}

(Continuação)

2017 Unidade: n.º

Especialidade, subespecialidade ou competência	Sexo	R. A. Madeira	Calheta	Câmara de Lobos	Funchal	Machico	Ponta do Sol	Porto Moniz	Ribeira Brava	Santa Cruz	Santana	São Vicente	Porto Santo
Acupuntura médica	HM	3	1	0	2	0	0	0	0	0	0	0	0
	H	2	1	0	1	0	0	0	0	0	0	0	0
	M	1	0	0	1	0	0	0	0	0	0	0	0
Medicina hiperbárica e subaquática	HM	5	0	0	4	0	0	0	0	1	0	0	0
	H	2	0	0	2	0	0	0	0	0	0	0	0
	M	3	0	0	2	0	0	0	0	1	0	0	0
Peritagem médica da segurança social	HM	2	0	0	2	0	0	0	0	0	0	0	0
	H	2	0	0	2	0	0	0	0	0	0	0	0
	M	0	0	0	0	0	0	0	0	0	0	0	0
Cardiologia de intervenção	HM	4	0	0	4	0	0	0	0	0	0	0	0
	H	3	0	0	3	0	0	0	0	0	0	0	0
	M	1	0	0	1	0	0	0	0	0	0	0	0
Ortodôncia	HM	1	0	0	1	0	0	0	0	0	0	0	0
	H	1	0	0	1	0	0	0	0	0	0	0	0
	M	0	0	0	0	0	0	0	0	0	0	0	0
Avaliação do dano corporal	HM	4	0	0	4	0	0	0	0	0	0	0	0
	H	4	0	0	4	0	0	0	0	0	0	0	0
	M	0	0	0	0	0	0	0	0	0	0	0	0
Codificação clínica	HM	4	0	1	3	0	0	0	0	0	0	0	0
	H	2	0	0	2	0	0	0	0	0	0	0	0
	M	2	0	1	1	0	0	0	0	0	0	0	0
Ortopedia infantil	HM	2	0	0	2	0	0	0	0	0	0	0	0
	H	2	0	0	2	0	0	0	0	0	0	0	0
	M	0	0	0	0	0	0	0	0	0	0	0	0
Medicina do viajante	HM	1	0	0	0	1	0	0	0	0	0	0	0
	H	0	0	0	0	0	0	0	0	0	0	0	0
	M	1	0	0	0	1	0	0	0	0	0	0	0

Fonte : INE, Estatísticas do Pessoal de Saúde

Notas:

(a) Inscritos na Ordem dos Médicos; por residência declarada.

(b) Os médicos especialistas são contados tantas vezes quantas as especialidades que exercem.

II.5 - Médicos e enfermeiros por 1 000 habitantes segundo distribuição geográfica

2017

Unidade: n.º

Distribuição geográfica	Médicos ^(a) por 1 000 habitantes	Enfermeiros ^(b) por 1 000 habitantes
R. A. Madeira	4,1	8,7
Calheta	0,6	2,3
Câmara de Lobos	1,4	1,1
Funchal	7,3	19,5
Machico	1,8	1,3
Ponta do Sol	0,9	0,5
Porto Moniz	2,1	2,5
Ribeira Brava	2,0	1,0
Santa Cruz	2,7	0,6
Santana	0,7	3,1
São Vicente	1,2	1,9
Porto Santo	1,7	2,3

Fonte : INE, Estatísticas do Pessoal de Saúde

Notas:

(a) Inscritos na Ordem dos Médicos; por residência declarada.

(b) Inscritos na Ordem dos Enfermeiros; por local de trabalho. Em 2017, a Ordem dos Enfermeiros solicitou a todos os associados que procedessem à atualização da informação sobre local de trabalho, de modo a evitar situações de informação em falta, substituída pelo local de residência para fins estatísticos. Deste procedimento de atualização resultaram diferenças relevantes no número de enfermeiros de alguns municípios e NUTS III em 2017 face ao ano anterior, pelo que deve ser considerada uma quebra de série face aos anos anteriores.



CAPÍTULO III – HOSPITAIS

III.1 - Hospitais, por modalidade, segundo a natureza institucional

2017 (Provisórios)

Unidade: n.º

Modalidade	Total	Natureza institucional		
		Oficial - Público	Privado com fins lucrativos	Privado sem fins lucrativos
Total	9	3	3	3
Geral	5	2	3	0
Especializado	4	1	0	3

Fonte: INE, Inquérito aos Hospitais

III.2 - Camas dos hospitais por modalidade, segundo a natureza institucional

2017 (Provisórios)

Unidade: n.º

Modalidade	Total	Natureza institucional	
		Oficial - Público	Privado
Total	1 801	858	943
Geral	730	663	67
Especializado	1 071	195	876

Fonte: INE, Inquérito aos Hospitais

III.3 - Salas de operação dos hospitais, segundo a natureza institucional

2017 (Provisórios)

Unidade: n.º

Salas de operação	Total	Natureza institucional	
		Oficial - Público	Privado
Total	13	9	4

Fonte: INE, Inquérito aos Hospitais

III.4 - Pessoal ao serviço nos hospitais, por tipo de pessoal, segundo a natureza institucional

2017 (Provisórios)

Unidade: n.º

Pessoal ao serviço	Total	Natureza institucional	
		Oficial - Público	Privado
Total	3 725	3 055	670
Médicos	432	404	28
Enfermeiros	1 155	1 082	73
Pessoal auxiliar	936	858	78
Técnicos de diagnóstico e terapêutica	225	204	21
Outros	977	507	470

Fonte : INE, Inquérito aos Hospitais

III.5 - Movimento de doentes no internamento dos hospitais, segundo a natureza institucional

2017 (Provisórios)

Unidade: n.º

Movimento de doentes	Total	Natureza institucional	
		Oficial - Público	Privado
Total de internamentos	25 070	19 966	5 104
Período de internamento (dias)	546 847	218 089	328 758

Fonte : INE, Inquérito aos Hospitais

III.6 - Consultas médicas na unidade de consulta externa dos hospitais, por especialidade da consulta, segundo a natureza institucional

2017 (Provisórios)

Unidade: n.º

Pessoal ao serviço	Total	Natureza institucional	
		Oficial - Público	Privado
Total	309 105	217 035	92 070
Cirurgia geral	16 135	9 486	6 649
Ginecologia	30 603	21 019	9 584
Medicina interna	21 070	16 861	4 209
Oftalmologia	22 762	13 039	9 723
Ortopedia	26 371	9 687	16 684
Otorrinolaringologia	11 486	7 238	4 248
Pediatria médica	15 397	12 824	2 573
Psiquiatria	7 856	4 143	3 713
Outras	157 425	122 738	34 687

Fonte : INE, Inquérito aos Hospitais

III.7 - Cirurgias (exceto pequenas cirurgias) por dia nos hospitais, segundo a natureza institucional

2017 (Provisórios)

Unidade: n.º

Cirurgias	Total	Natureza institucional		
		Oficial - Público	Privado	
Total	29,1	20,3		x

Fonte: INE, Inquérito aos Hospitais

III.8 - Atendimento em serviços de urgência nos hospitais, segundo a natureza institucional

2017 (Provisórios)

Unidade: n.º

Atendimentos em serviços de urgência	Total	Natureza institucional		
		Oficial - Público	Privado	
Total	122 547	116 764		5 783

Fonte: INE, Inquérito aos Hospitais

III.9 - Partos nos hospitais, por tipo de parto, segundo a natureza institucional

2017 (Provisórios)

Unidade: n.º

Tipo de parto	Total	Natureza institucional		
		Oficial - Público	Privado	
Total	1 924	1 867		57
Eutócico	886	867		19
Distócico	1 038	1 000		38
Cesariana	568	530		38
Outro	470	470		0

Fonte: INE, Inquérito aos Hospitais

III.10 - Camas dos hospitais por 100 000 habitantes, por tipo de cuidado hospitalar, segundo a natureza institucional

2017 (Provisórios)

Unidade: n.º

Tipo de cuidado hospitalar	Total	Natureza institucional	
		Oficial - Público	Privado
Total	707,3	337,0	370,4
Curativo	363,3	337,0	26,3
Psiquiátrico	344,0	0,0	344,0

Fonte: INE, Inquérito aos Hospitais

III.11 - Scanners para tomografias axiais computadorizadas e unidades de ressonância magnética dos hospitais por 100 000 habitantes, segundo a natureza

2017 (Provisórios)

Unidade: n.º

Equipamento	Número por 100 000 habitantes
Scanners para tomografias axiais computadorizadas	1,2
Unidades de ressonância magnética	1,2

Fonte: INE, Inquérito aos Hospitais



CAPÍTULO IV – FARMÁCIAS

IV.1 - Farmácias, postos farmacêuticos móveis e locais de venda de medicamentos não sujeitos a receita médica, por distribuição geográfica

2017 Unidade: n.º

Distribuição geográfica	Total	Farmácias	Postos Farmacêuticos Móveis	Locais de venda de medicamentos não sujeitos a receita médica
R. A. Madeira	84	65	1	18
Calheta	5	4	0	1
Camara de Lobos	8	8	0	0
Funchal	39	28	0	11
Machico	6	5	0	1
Ponta do Sol	2	2	0	0
Porto Moniz	1	1	0	0
Ribeira Brava	5	3	1	1
Santa Cruz	11	7	0	4
Santana	3	3	0	0
São Vicente	3	3	0	0
Porto Santo	1	1	0	0

Fonte: Instituto de Administração de Saúde e Assuntos Sociais, IP-RAM

IV.2 - Farmacêuticos e profissionais de farmácia, por local de trabalho

2017 Unidade: n.º

Distribuição geográfica	Farmacêuticos ^(a)	Farmacêuticos de oficina ^(a)	Técnicos de farmácia ^(b)
R. A. Madeira	235	188	35
Calheta	5	5	1
Camara de Lobos	20	19	2
Funchal	133	92	14
Machico	19	19	5
Ponta do Sol	4	4	0
Porto Moniz	2	2	0
Ribeira Brava	10	9	2
Santa Cruz	29	26	5
Santana	6	5	1
São Vicente	5	5	1
Porto Santo	2	2	4

Notas:

(a) Inscritos na Ordem dos Farmacêuticos; por local de trabalho.

(b) São considerados os técnicos de farmácia e técnicos auxiliares inscritos no Sindicato Nacional dos Profissionais de Farmácia e no Sindicato Nacional de Farmácias e Paramédicos em pleno uso dos seus direitos sindicais (ou seja, com a quotização em ordem) e que estejam no ativo, reformados, desempregados ou com baixa médica.



CAPÍTULO V – VACINAÇÃO

V.1 - Total de inoculações, por tipo de vacina do Programa Regional de Vacinação (PRV) e Extra Programa, segundo a distribuição geográfica de residência do utente

2017

Unidade: N.º

Tipo de vacina	Residência do utente												
	RAM	Calheta	Câmara de Lobos	Funchal	Machico	Ponta do Sol	Porto Moniz	Ribeira Brava	Santa Cruz	Santana	São Vicente	Porto Santo	Município não identificado
Total	93 429	4 649	12 585	36 624	8 102	3 146	958	4 554	14 860	3 015	2 024	1 929	983
PRV	49 289	2 166	6 937	19 896	3 533	1 572	445	2 449	8 626	1 099	993	873	700
BCG	266	7	33	157	10	5	2	5	30	3	8	2	4
VHB	4 130	159	549	1 733	294	96	25	201	727	79	84	92	91
Td	13 536	879	1 727	5 715	951	466	168	726	1 748	410	349	184	213
VIP	312	1	9	109	18	13	3	12	124	1	15	0	7
Hib	29	0	1	11	2	0	0	1	7	0	0	1	6
VASPR	5 721	208	861	2 170	370	228	43	245	1 244	73	86	96	97
DTPaHib	879	22	130	323	59	32	11	54	184	19	18	15	12
DTPaVIP	2 069	109	334	808	143	72	23	137	298	45	33	59	8
DTPaHibVIP	4 228	138	695	1 709	258	108	30	170	827	85	71	82	55
DTPa	205	3	4	55	16	4	1	3	102	0	16	0	1
MenC	2 173	75	325	846	152	74	31	103	402	34	33	46	52
HPV9	1 780	61	249	827	83	51	16	92	296	30	46	17	12
HPV4	2 566	102	381	955	153	93	15	154	543	77	35	48	10
DTPaHibVIPVHB	2 583	92	384	1 029	163	69	16	121	522	54	49	54	30
Pn13	7 111	246	1 026	2 787	728	214	50	328	1 248	146	114	139	85
Tdpa	1 701	64	229	662	133	47	11	97	324	43	36	38	17
Extra PRV	44 140	2 483	5 648	16 728	4 569	1 574	513	2 105	6 234	1 916	1 031	1 056	283
Pn23	187	8	16	81	18	6	0	16	34	4	1	3	0
Synflorix	3	0	0	3	0	0	0	0	0	0	0	0	0
Rotarix	1 426	54	127	626	88	35	6	36	351	29	27	19	28
Rotateq	547	6	58	217	40	11	1	7	166	23	0	3	15
MenB	5 536	211	719	2 178	455	135	31	190	1 241	118	106	92	60
Anti - Amarelíca	294	13	23	161	12	8	4	7	38	8	0	2	18
Anti - Colérica	1	0	0	1	0	0	0	0	0	0	0	0	0
Anti - Tifóide	435	22	30	259	12	7	4	10	60	3	2	7	19
VAGTrivalente	34 357	2 123	4 548	12 523	3 874	1 335	455	1 810	4 119	1 712	866	906	86
MenACW135Y (Menveo)	45	1	2	23	1	1	0	1	12	0	0	1	3
Hepatite A	632	19	40	348	19	21	5	10	119	12	8	10	21
Hepatite A e B	51	1	1	31	2	0	1	0	6	0	0	4	5
Encefalite Japonesa	14	0	0	11	0	0	0	0	0	2	0	0	1
Encefalite Carraça	1	0	0	1	0	0	0	0	0	0	0	0	0
VAP	8	0	0	6	0	0	0	0	0	0	0	0	2
Varicela	128	10	7	62	3	6	0	2	24	1	2	3	8
Anti-Raiva	13	0	0	8	1	0	0	0	1	0	0	0	3
Anti-Parotidite	1	0	0	0	1	0	0	0	0	0	0	0	0
VAS	1	0	0	0	0	0	0	0	1	0	0	0	0
Imunog. e Soros Biol. Especiais	372	14	70	135	37	9	4	11	50	4	18	6	14
Provas Tuberculínicas	86	1	7	53	5	0	2	5	12	0	1	0	0
DT	2	0	0	1	1	0	0	0	0	0	0	0	0

Fonte : Instituto de Administração da Saúde e Assuntos Sociais, IP-RAM

V.2 - Cobertura vacinal a indivíduos, residentes na RAM, que completam 1 ano de idade, por tipo de vacina administrada

2017

Unidade: %

Tipo de vacina administrada	Cobertura vacinal a indivíduos que completam 1 ano de idade
Vacina contra a tuberculose	9,6
Vacina contra a Hepatite B (terceiras inoculações)	97,8
Vacina contra a doença invasiva por <i>Haemophilus influenzae</i> (terceiras inoculações)	98,9
Vacina conjugada contra infeções por <i>Streptococcus Pneumoniae</i> de 13 serotipos (segundas inoculações)	98,2
Vacina contra a difteria (terceiras inoculações)	98,9
Vacina contra o tétano (terceiras inoculações)	98,9
Vacina contra a tosse convulsa/perpussis (terceiras inoculações)	98,9
Vacina inativada injetável contra a poliomielite (terceiras inoculações)	98,9

Fonte : Direção-Geral da Saúde

Notas:

A partir de 2017 as coberturas vacinais passam a ser disponibilizadas por vacina contra determinada doença e não por vacina monovalente ou combinada;

Estes valores estão de acordo com o esquema recomendado.

A vacina BCG, desde 2016, só é recomendada para grupos de risco.

V.3 - Cobertura vacinal a indivíduos, residentes na RAM, que completam 2 anos de idade, por tipo de vacina administrada

2017

Unidade: %

Tipo de vacina administrada	Cobertura vacinal a indivíduos que completam 2 anos de idade
Vacina contra a doença invasiva por <i>Haemophilus influenzae</i> (quartas inoculações)	97,7
Vacina contra a doença invasiva por <i>Neisseria meningitidis C</i> (dose única)	98,5
Vacina conjugada contra infeções por <i>Streptococcus Pneumoniae</i> de 13 serotipos (terceiras inoculações)	98,1
Vacina contra a difteria (quartas inoculações)	98,0
Vacina contra o tétano (quartas inoculações)	98,0
Vacina contra a tosse convulsa/perpussis (quartas inoculações)	98,0
Vacina contra o sarampo (primeiras inoculações)	98,7
Vacina contra a parotidite epidémica (primeiras inoculações)	98,7
Vacina contra a rubéola (primeiras inoculações)	98,7

Fonte : Direção-Geral da Saúde

Notas:

A partir de 2017 as coberturas vacinais passam a ser disponibilizadas por vacina contra determinada doença e não por vacina monovalente ou combinada;

Estes valores estão de acordo com o esquema recomendado.

A vacina BCG, desde 2016, só é recomendada para grupos de risco.

V.4 - Cobertura vacinal a indivíduos, residentes na RAM, que completam 6 anos de idade, por tipo de vacina administrada

2017

Unidade: %

Tipo de vacina administrada	Cobertura vacinal a indivíduos que completam 6 anos de idade
Vacina contra a difteria (quintas inoculações)	94,8
Vacina contra o tétano (quintas inoculações)	94,6
Vacina contra a tosse convulsa/perpussis (quintas inoculações)	94,6
Vacina contra o sarampo (segundas inoculações)	98,4
Vacina contra a parotidite epidémica (segundas inoculações)	98,4
Vacina contra a rubéola (segundas inoculações)	98,4
Vacina inativada injetável contra a poliomielite (quartas inoculações)	95,1

Fonte : Direção-Geral da Saúde

Notas:

A partir de 2017 as coberturas vacinais passam a ser disponibilizadas por vacina contra determinada doença e não por vacina monovalente ou combinada; Estes valores estão de acordo com o esquema recomendado.
A vacina BCG, desde 2016, só é recomendada para grupos de risco.

V.5 - Cobertura vacinal a indivíduos, residentes na RAM, que completam 11 anos de idade, por tipo de vacina administrada

2017

Unidade: %

Tipo de vacina administrada	Cobertura vacinal a indivíduos que completam 11 anos de idade
Vacina contra infeções por vírus do papiloma humano (segundas inoculações)	77,1
Vacina contra o tétano (sextas inoculações)	91,4
Vacina contra infeções por vírus do papiloma humano (primeiras inoculações)	92,4

Fonte : Direção-Geral da Saúde

Notas:

A partir de 2017 as coberturas vacinais passam a ser disponibilizadas por vacina contra determinada doença e não por vacina monovalente ou combinada; Estes valores estão de acordo com o esquema recomendado.
A vacina BCG, desde 2016, só é recomendada para grupos de risco.



CAPÍTULO VI – PARTOS

VI.1 - Partos, por distribuição geográfica de residência da parturiente, segundo o local do parto e a assistência

2017 (Provisórios)

Unidade: n.º

Residência da parturiente	Total geral	Local do parto e assistência								
		Domicílio		Estabelecimento hospitalar				Outro local		
		Médico	Enfermeira parteira	Médico	Enfermeira parteira	Enfermeira não parteira	Assistência ignorada	Médico	Enfermeira parteira	Assistência ignorada
R. A. Madeira	1 936	9	3	1 517	401	1	1	2	1	1
Calheta	70	2	0	49	19	0	0	0	0	0
Câmara de Lobos	290	0	2	195	91	0	0	1	0	1
Funchal	800	5	0	670	123	1	1	0	0	0
Machico	134	0	0	104	30	0	0	0	0	0
Ponta do Sol	51	0	0	34	17	0	0	0	0	0
Porto Moniz	11	0	0	9	2	0	0	0	0	0
Ribeira Brava	96	0	0	72	24	0	0	0	0	0
Santa Cruz	374	0	0	302	70	0	0	1	1	0
Santana	44	1	1	32	10	0	0	0	0	0
São Vicente	29	1	0	19	9	0	0	0	0	0
Porto Santo	37	0	0	31	6	0	0	0	0	0

VI.2 - Partos, por distribuição geográfica de residência da parturiente, segundo a natureza e vitalidade

2017 (Provisórios)

Unidade: n.º

Residência da parturiente	Total geral	Simples			Gemelares	
		Total	Com nado-vivo	Com feto-morto	Total	Ambos nados-vivos
R. A. Madeira	1 936	1 911	1 910	1	25	25
Calheta	70	69	69	0	1	1
Câmara de Lobos	290	287	287	0	3	3
Funchal	800	790	789	1	10	10
Machico	134	132	132	0	2	2
Ponta do Sol	51	51	51	0	0	0
Porto Moniz	11	11	11	0	0	0
Ribeira Brava	96	94	94	0	2	2
Santa Cruz	374	367	367	0	7	7
Santana	44	44	44	0	0	0
São Vicente	29	29	29	0	0	0
Porto Santo	37	37	37	0	0	0

VI.3 - Partos, por número de partos anteriores da parturiente, segundo a vitalidade

2017 (Provisórios)

Unidade: n.º

Número de partos anteriores	Total	Vitalidade			
		Com nado-vivo	Com feto-morto	Ambos nados-vivos	Tripto - Todos nados-vivos
Total	1 936	1 910	1	25	0
Sem partos anteriores	979	960	1	18	0
Com partos anteriores	957	950	0	7	0
1 parto	719	714	0	5	0
2 partos	173	172	0	1	0
3 partos	44	43	0	1	0
4 partos	13	13	0	0	0
5 partos	6	6	0	0	0
7 partos	1	1	0	0	0
10 partos	1	1	0	0	0

VI.4 - Partos, por idade da parturiente (ano a ano), segundo a duração da gravidez

2017 (Provisórios)

Unidade: n.º

Idade da parturiente (ano a ano)	Total	Duração da gravidez (em semanas)						
		< 22	22 a 27	28 a 31	32 a 36	37 a 41	> 41	Ignorada
Total	1 936	0	9	5	96	1 819	1	6
16	2	0	0	0	1	1	0	0
17	8	0	0	0	1	7	0	0
18	17	0	0	0	0	17	0	0
19	22	0	0	1	2	18	0	1
20	27	0	0	0	3	24	0	0
21	50	0	0	1	0	49	0	0
22	50	0	0	0	1	48	0	1
23	46	0	0	0	2	44	0	0
24	54	0	0	0	1	53	0	0
25	57	0	0	0	2	55	0	0
26	80	0	0	0	1	79	0	0
27	84	0	0	0	4	80	0	0
28	89	0	2	0	6	81	0	0
29	84	0	0	0	5	79	0	0
30	108	0	0	0	6	100	0	2
31	140	0	0	0	5	134	1	0
32	142	0	0	1	7	134	0	0
33	121	0	1	0	6	113	0	1
34	121	0	4	0	6	111	0	0
35	89	0	0	1	3	85	0	0
36	124	0	1	0	10	113	0	0
37	102	0	0	1	1	100	0	0
38	79	0	0	0	5	74	0	0
39	78	0	0	0	6	71	0	1
40	55	0	0	0	3	52	0	0
41	41	0	0	0	2	39	0	0
42	29	0	1	0	4	24	0	0
43	14	0	0	0	1	13	0	0
44	14	0	0	0	0	14	0	0
45	6	0	0	0	2	4	0	0
46	1	0	0	0	0	1	0	0
47	1	0	0	0	0	1	0	0
48	1	0	0	0	0	1	0	0

VI.5 - Partos, por número de partos anteriores da parturiente, segundo a duração da gravidez

2017 (Provisórios)

Unidade: n.º

Número de partos anteriores	Total	Duração da gravidez (em semanas)						
		< 22	22 a 27	28 a 31	32 a 36	37 a 41	> 41	Ignorada
Total	1 936	0	9	5	96	1 819	1	6
Sem partos anteriores	979	0	8	3	49	913	1	5
Com partos anteriores	957	0	1	2	47	906	0	1
1 parto	719	0	0	1	41	676	0	1
2 partos	173	0	1	0	4	168	0	0
3 partos	44	0	0	1	0	43	0	0
4 partos	13	0	0	0	1	12	0	0
5 partos	6	0	0	0	0	6	0	0
7 partos	1	0	0	0	0	1	0	0
10 partos	1	0	0	0	1	0	0	0



VII – MORTALIDADE POR CAUSAS DE MORTE

VII.1 - Mortalidade por Causas de Morte 2016

VII.1.1 - Óbitos, por sexo, segundo o local

2016 Unidade: n.º

Local e sexo	Total	Num domicílio	Em hospital/clínica	Noutro local	
Total	HM	2 614	481	1 940	193
	H	1 309	229	999	81
	M	1 305	252	941	112

Fonte: INE, Óbitos por Causas de Morte

VII.1.2 - Óbitos, por causa de morte (CID 10 - Lista Sucinta Europeia) e sexo, segundo o mês do falecimento

(Continua)

2016 Unidade: n.º

Causa de morte e sexo	Total	Janeiro	Fevereiro	Março	Abril	Maió	Junho	Julho	Agosto	Setembro	Outubro	Novembro	Dezembro
00 Todas as causas de morte	HM 2 614	254	204	248	224	222	180	198	222	192	172	229	269
	H 1 309	125	99	119	114	123	93	96	105	102	79	123	131
	M 1 305	129	105	129	110	99	87	102	117	90	93	106	138
01 Doenças infecciosas e parasitárias	HM 39	...	3	...	6	4	0	3	...	6	3	4	4
	H 16	0	...	0	0	3
	M 23	0	3
02 Tuberculose	HM 4	0	0	...	0	0	0	0	0	...	0
	H ...	0	0	0	0	0	0	0	0	0	0
	M ...	0	0	...	0	0	0	0	0	...	0	0	0
04 HIV/SIDA (doença por infeção pelo vírus humano de imunodeficiência)	HM 6	0	0	0	0	...	0	...	0	0
	H ...	0	0	0	0	...	0	...	0	0	0	0	...
	M ...	0	0	0	0	0	0	0	0	0	0
06 Tumores	HM 569	50	51	38	49	55	44	40	43	48	40	58	53
	H 334	26	25	24	29	36	26	25	19	26	24	36	38
	M 235	24	26	14	20	19	18	15	24	22	16	22	15
07 Tumores malignos	HM 562	49	51	37	49	55	43	40	42	47	40	57	52
	H 332	26	25	23	29	36	25	25	19	26	24	36	38
	M 230	23	26	14	20	19	18	15	23	21	16	21	14
08 Tumor maligno do lábio, cavidade bucal e faringe	HM 34	...	3	4	...	3	3	6	5
	H 31	...	3	3	6	5
	M 3	...	0	0	0	...	0	0	0	0	...	0	0
09 Tumor maligno do esófago	HM 13	0	3	...	0	0	0	...	0
	H	0	3	...	0	0	0	...	0
	M ...	0	...	0	0	0	0	...	0	0	0	0	0
10 Tumor maligno do estômago	HM 32	5	4	...	4	3	0	5	3	...
	H 19	0	0
	M 13	0	0	...	0
11 Tumor maligno do cólon	HM 39	4	4	4	3	5	4	4	4
	H 18	0	0
	M 21
12 Tumor maligno do recto e ânus	HM 21	4	0	0	5	3
	H 12	...	0	...	0	0	0	...
	M 9	0	0	...	0	0	0	...	0
13 Tumor maligno do fígado e das vias biliares intra-hepática	HM 26	4	4	4	...
	H 22	...	4	0	4	...
	M 4	...	0	0	...	0	...	0	0	...	0	0	0
14 Tumor maligno do pâncreas	HM 34	4	4	3	4	4	0	3	5
	H 22	3	0	0	...
	M 12	0	0	0
15 Tumor maligno da laringe e traqueia / brônquios / pulmão	HM 91	11	6	8	13	8	6	3	5	8	7	5	11
	H 71	8	3	5	11	7	4	3	3	6	6	4	11
	M 20	3	3	3	0	0
16 Tumor maligno da pele	HM 9	0	...	0	0	...	0	0
	H ...	0	...	0	0	0	0	...	0	0	...	0	0
	M	0	0	...	0	...	0	...	0	...	0	0
17 Tumor maligno da mama	HM 42	4	5	...	3	5	...	4	5	6	...	3	...
	H 0	0	0	0	0	0	0	0	0	0	0	0	0
	M 42	4	5	...	3	5	...	4	5	6	...	3	...
18 Tumor maligno do colo do útero	HM 4	0	0	0	0	0	0	...	0	0	0
	H 0	0	0	0	0	0	0	0	0	0	0	0	0
	M 4	0	0	0	0	0	0	...	0	0	0

VII.1.2 - Óbitos, por causa de morte (CID 10 - Lista Sucinta Europeia) e sexo, segundo o mês do falecimento

(Continuação)

2016 Unidade: n.º

Causa de morte e sexo	Total	Janeiro	Fevereiro	Março	Abril	Maio	Junho	Julho	Agosto	Setembro	Outubro	Novembro	Dezembro
19 Tumor maligno de outras partes do útero	HM	11	0	...	0	0	...	0	...
	H	0	0	0	0	0	0	0	0	0	0	0	0
	M	11	0	...	0	0	...	0	...
20 Tumor maligno do ovário	HM	6	0	0	0	...	0	0	0	...	0
	H	0	0	0	0	0	0	0	0	0	0	0	0
	M	6	0	0	0	...	0	0	0	...	0
21 Tumor maligno da próstata	HM	32	3	3	...	0	...	6	4	4
	H	32	3	3	...	0	...	6	4	4
	M	0	0	0	0	0	0	0	0	0	0	0	0
22 Tumor maligno do rim	HM	9	0	0	...	0	0
	H	9	0	0	...	0	0
	M	0	0	0	0	0	0	0	0	0	0	0	0
23 Tumor maligno da bexiga	HM	15	0	3	0	3	4	0	0	...
	H	11	0	3	0	0	0	...
	M	4	0	0	0	0	0	0	0	0	0
24 Tumor maligno do tecido linfático / hematopoético	HM	48	6	6	5	3	3	6	5	4	4
	H	20	3	0	...	3
	M	28	3	0	3	0
25 Doenças do sangue (órgãos hematopoiéticos) e algumas alterações imunitárias	HM	5	0	...	0	...	0	0	...	0	0	0	...
	H	...	0	0	0	0	0	0	...	0	0	0	0
	M	...	0	...	0	...	0	0	0	0	0	0	...
26 Doenças endócrinas, nutricionais e metabólicas	HM	139	12	7	13	13	13	11	12	13	9	5	18
	H	60	6	...	3	6	8	3	4	5	6	...	8
	M	79	6	...	10	7	5	8	8	8	3	...	10
27 Diabetes mellitus	HM	122	11	7	11	11	11	9	11	13	7	5	14
	H	53	6	4	...	5	7	...	4	5	6
	M	69	5	3	...	6	4	...	7	8	8
28 Perturbações mentais e do comportamento	HM	59	8	...	8	5	7	6	...	4	5	5	...
	H	24	4
	M	35	4	0	0
29 Abuso de álcool (incluindo psicose alcoólica)	HM	8	...	0	...	0	...	0	0	0
	H	0	...	0	...	0	0	0	...	0	...
	M	...	0	0	0	0	...	0	0	0	0	...	0
31 Doenças do sistema nervoso e dos órgãos dos sentidos	HM	79	3	4	8	6	4	7	5	9	4	12	7
	H	37	4	3	4	4	...	4	...
	M	42	4	3	0	5	...	8	...
33 Doenças do aparelho circulatório	HM	735	75	61	81	56	67	46	57	66	51	43	67
	H	332	33	32	35	29	31	23	27	28	26	13	29
	M	403	42	29	46	27	36	23	30	38	25	30	38
34 Doença isquémica do coração	HM	168	19	9	17	12	19	13	15	14	12	9	18
	H	90	4	...	11	...	9	9	11	7	6	3	9
	M	78	15	...	6	...	10	4	4	7	6	6	9
35 Outras doenças cardíacas	HM	175	17	17	21	14	15	7	15	21	9	4	17
	H	70	9	9	9	6	7	...	5	7	...	0	7
	M	105	8	8	12	8	8	...	10	14	...	4	10
36 Doenças cérebro-vasculares	HM	225	23	24	23	16	17	13	15	21	15	18	20
	H	110	15	12	8	8	10	5	8	9	10	5	9
	M	115	8	12	15	8	7	8	7	12	5	13	11
37 Doenças do aparelho respiratório	HM	531	56	43	55	44	43	38	36	48	33	36	37
	H	265	28	17	28	22	28	19	17	26	13	17	21
	M	266	28	26	27	22	15	19	19	22	20	19	16
38 Gripe	HM	3	...	0	0	...	0	0	0	0	0	0	0
	H	0	0	0	0	0	0	0	0	0	0
	M	0	0	0	0	0	0	0	0	0	0
39 Pneumonia	HM	364	43	30	39	29	26	25	27	34	18	21	27
	H	178	22	12	22	15	17	10	12	20	4	9	15
	M	186	21	18	17	14	9	15	15	14	14	12	12
40 Doenças crónicas das vias respiratórias inferiores	HM	63	4	6	5	7	6	5	4	6	4	6	4
	H	38	...	3	...	4	3
	M	25	...	3	...	3	3
41 Com asma	HM	...	0	0	0	...	0	0	0	0	0	0	0
	H	0	0	0	0	0	0	0	0	0	0	0	0
	M	...	0	0	0	...	0	0	0	0	0	0	0

VII.1.2 - Óbitos, por causa de morte (CID 10 - Lista Sucinta Europeia) e sexo, segundo o mês do falecimento

(Continuação)

2016

Unidade:n.º

Causa de morte e sexo	Total	Janeiro	Fevereiro	Março	Abril	Maió	Junho	Julho	Agosto	Setembro	Outubro	Novembro	Dezembro	
42 Doenças do aparelho digestivo	HM	122	9	6	9	10	6	8	15	6	12	10	13	18
	H	69	6	...	6	7	3	...	5	6	10	9
	M	53	3	...	3	3	3	...	10	4	3	9
43 Úlcera do estômago, duodeno e intestino	HM	...	0	...	0	0	0	...	0	0	0	0	0	0
	H	...	0	...	0	0	0	...	0	0	0	0	0	0
	M	0	0	0	0	0	0	0	0	0	0	0	0	0
44 Doença crónica do fígado	HM	38	4	3	4	4	6	3	...	7	
	H	26	...	0	...	4	...	0	...	6	
	M	12	...	3	...	0	0	0	...	0	...	
45 Doenças da pele e do tecido celular subcutâneo	HM	...	0	...	0	0	0	...	0	0	...	0	0	
	H	...	0	...	0	0	0	0	...	0	0	
	M	0	0	0	0	0	0	0	0	0	0	0	0	
46 Doenças do sistema ósteo-muscular/tecido conjuntivo	HM	13	0	0	...	0	0	...	3	
	H	...	0	...	0	0	0	...	0	0	0	0	0	
	M	0	...	0	0	0	0	0	...	3	
47 Artrite reumatóide e osteoartrite	HM	...	0	0	0	0	...	0	0	0	0	
	H	0	0	0	0	0	0	0	0	0	0	0	0	
	M	...	0	0	0	0	...	0	0	0	0	
48 Doenças do aparelho geniturinário	HM	101	11	8	15	9	7	5	6	9	7	5	8	11
	H	46	8	5	7	...	3	...	3	5	6	
	M	55	3	3	8	...	4	...	6	3	5	
49 Doenças do rim e ureter	HM	51	7	4	9	5	4	3	3	4	3	6
	H	20	3	0	...	0
	M	31	6	5	4
51 Algumas afeções originadas no período perinatal	HM	...	0	0	0	0	0	0	0	0	
	H	...	0	0	0	0	0	0	0	0	0	
	M	...	0	0	0	0	0	0	0	...	0	0	0	
52 Malformações congénitas e anomalias cromossómicas	HM	3	...	0	0	0	0	0	0	0	0	0	...	
	H	0	0	0	0	0	0	0	0	0	0	0	0	
	M	3	...	0	0	0	0	0	0	0	0	0	...	
54 Malformações congénitas do aparelho circulatório	HM	3	...	0	0	0	0	0	0	0	0	0	...	
	H	0	0	0	0	0	0	0	0	0	0	0	0	
	M	3	...	0	0	0	0	0	0	0	0	0	...	
55 Sintomas, sinais, exames anormais, causas mal definidas	HM	102	13	9	15	10	6	8	9	7	4	6	5	10
	H	48	5	4	7	5	3	3	...	
	M	54	8	5	8	5	6	3	...	
57 Causas desconhecidas e não	HM	52	7	5	7	3	...	5	5	3	4	7
	H	29	3
	M	23	4	0	
58 Causas externas de lesão e envenenamento	HM	110	12	6	4	14	8	6	10	13	12	6	8	11
	H	69	7	3	3	9	5	6	7	7	9	3	3	7
	M	41	5	3	...	5	3	0	3	6	3	3	5	4
59 Acidentes	HM	59	3	5	3	6	5	4	6	8	4	5	3	7
	H	36	4	...	3	4
	M	23	0	...	5	3
60 Acidentes de transporte	HM	13	...	0	0	0	...	4	0
	H	9	0	0	0	...	0	0	0
	M	4	...	0	0	0	...	0	...	0	0	0	...	0
61 Quedas acidentais	HM	15	0	0	...	
	H	0	...	0	0	...	
	M	...	0	0	0	0	0	...	0	0	
62 Envenenamento acidental	HM	0	...	0	...	0	0	0	0	0	
	H	0	...	0	...	0	0	0	0	0	
	M	0	0	0	0	0	0	0	0	0	0	0	0	
63 Suicídio e outras lesões auto-infligidas intencionalmente	HM	18	...	0	0	3	3	0	0	4	...	0	...	
	H	11	0	0	0	...	3	0	0	0	...	
	M	7	...	0	0	...	0	0	0	0	...	
64 Homicídio, agressão	HM	4	...	0	0	0	0	0	...	0	0	0	0	
	H	0	0	0	0	0	...	0	0	0	0	
	M	0	0	0	0	0	0	0	0	0	0	
65 Lesões em que se ignora se foram acidental ou intencionalmente infligidas	HM	29	4	5	0	...	3	...	6	...	3	
	H	20	4	0	0	0	...	
	M	9	

Fonte: INE, Óbitos por Causas de Morte

VII.1.3. - Óbitos, por causa de morte (CID 10 - Lista Sucinta Europeia) e sexo, segundo o estado civil

(Continua)

2016 Unidade: n.º

Causas de morte e sexo		Total	Solteiro	Casado	Viúvo	Divorciado	Ignorado
00 Todas as causas de morte	HM	2 614	453	1 014	992	142	13
	H	1 309	197	732	284	92	4
	M	1 305	256	282	708	50	9
01 Doenças infecciosas e parasitárias	HM	39	5	15	13	3	3
	H	16	...	7	3
	M	23	...	8	10
02 Tuberculose	HM	4	0	0
	H	...	0	0	0
	M	...	0	...	0	0	0
04 HIV/SIDA (doença por infecção pelo vírus humano de imunodeficiência)	HM	6	0	...
	H	0	0	...
	M	...	0	0	0
06 Tumores	HM	569	86	293	146	44	0
	H	334	44	211	48	31	0
	M	235	42	82	98	13	0
07 Tumores malignos	HM	562	82	292	144	44	0
	H	332	44	210	47	31	0
	M	230	38	82	97	13	0
08 Tumor maligno do lábio, cavidade bucal e faringe	HM	34	7	23	0
	H	0
	M	0	0
09 Tumor maligno do esófago	HM	13	...	9	0
	H	...	0	9	0	...	0
	M	0	...	0	0
10 Tumor maligno do estômago	HM	32	...	19	10	...	0
	H	19	...	12	4	...	0
	M	13	0	7	6	0	0
11 Tumor maligno do cólon	HM	39	3	22	11	3	0
	H	18	...	14	0
	M	21	...	8	0
12 Tumor maligno do recto e ânus	HM	21	...	9	8	...	0
	H	12	...	6	4	...	0
	M	9	...	3	4	...	0
13 Tumor maligno do fígado e das vias biliares intra-hepática	HM	26	4	17	0
	H	22	4	0
	M	4	0	0	0
14 Tumor maligno do pâncreas	HM	34	8	15	8	3	0
	H	22	...	10	4	...	0
	M	12	...	5	4	...	0
15 Tumor maligno da laringe e traqueia / brônquios / pulmão	HM	91	14	55	16	6	0
	H	71	...	46	11	...	0
	M	20	...	9	5	...	0

VII.1.3. - Óbitos, por causa de morte (CID 10 - Lista Sucinta Europeia) e sexo, segundo o estado civil

(Continuação)

2016

Unidade: n.º

Causas de morte e sexo		Total	Solteiro	Casado	Viúvo	Divorciado	Ignorado
16 Tumor maligno da pele	HM	9	0	5	4	0	0
	H	...	0	...	0	0	0
	M	...	0	...	4	0	0
17 Tumor maligno da mama	HM	42	...	16	17	...	0
	H	0	0	0	0	0	0
	M	42	...	16	17	...	0
18 Tumor maligno do colo do útero	HM	4	0	0	0
	H	0	0	0	0	0	0
	M	4	0	0	0
19 Tumor maligno de outras partes do útero	HM	11	3	...	5	...	0
	H	0	0	0	0	0	0
	M	11	3	...	5	...	0
20 Tumor maligno do ovário	HM	6	...	3	...	0	0
	H	0	0	0	0	0	0
	M	6	...	3	...	0	0
21 Tumor maligno da próstata	HM	32	...	21	6	...	0
	H	32	...	21	6	...	0
	M	0	0	0	0	0	0
22 Tumor maligno do rim	HM	9	0	6	0
	H	9	0	6	0
	M	0	0	0	0	0	0
23 Tumor maligno da bexiga	HM	15	0	12	0
	H	11	0	...	0	...	0
	M	4	0	0
24 Tumor maligno do tecido linfático / hematopoético	HM	48	7	20	18	3	0
	H	20	...	11	5	...	0
	M	28	...	9	13	...	0
25 Doenças do sangue (órgãos hematopoéticos) e algumas alterações imunitárias	HM	5	0	0
	H	0	0	0	0
	M	0	0
26 Doenças endócrinas, nutricionais e metabólicas	HM	139	14	58	59	8	0
	H	60	...	37	10	...	0
	M	79	...	21	49	...	0
27 Diabetes mellitus	HM	122	12	51	52	7	0
	H	53	...	32	9	...	0
	M	69	...	19	43	...	0
28 Perturbações mentais e do comportamento	HM	59	...	20	27	...	0
	H	24	5	...	0
	M	35	22	0	0
29 Abuso de álcool (incluindo psicose alcoólica)	HM	8	0
	H	...	0	...	0	...	0
	M	0	...	0	0
31 Doenças do sistema nervoso e dos órgãos dos sentidos	HM	79	23	26	26	4	0
	H	37	...	22	6	...	0
	M	42	...	4	20	...	0
33 Doenças do aparelho circulatório	HM	735	115	272	309	35	4
	H	332	43	194	75
	M	403	72	78	234

VII.1.3. - Óbitos, por causa de morte (CID 10 - Lista Sucinta Europeia) e sexo, segundo o estado civil

(Continuação)

2016 Unidade: n.º

Causas de morte e sexo		Total	Solteiro	Casado	Viúvo	Divorciado	Ignorado
34 Doença isquémica do coração	HM	168	26	74	55
	H	90	9	55	16
	M	78	17	19	39
35 Outras doenças cardíacas	HM	175	34	57	75
	H	70	...	37	17	...	0
	M	105	...	20	58
36 Doenças cérebro-vasculares	HM	225	25	88	101	11	0
	H	110	11	65	27	7	0
	M	115	14	23	74	4	0
37 Doenças do aparelho respiratório	HM	531	88	167	260	11	5
	H	265	39	130	92
	M	266	49	37	168
38 Gripe	HM	3	0	0	0
	H	...	0	...	0	0	0
	M	...	0	0	0
39 Pneumonia	HM	364	58	109	187	7	3
	H	178	26	84	65
	M	186	32	25	122
40 Doenças crónicas das vias respiratórias inferiores	HM	63	...	24	25	...	0
	H	38	...	21	10	...	0
	M	25	...	3	15	...	0
41 Com asma	HM	...	0	0	...	0	0
	H	0	0	0	0	0	0
	M	...	0	0	...	0	0
42 Doenças do aparelho digestivo	HM	122	23	48	41	10	0
	H	69	...	37	14	...	0
	M	53	...	11	27	...	0
43 Úlcera do estômago, duodeno e intestino	HM	0	0	...	0
	H	0	0	...	0
	M	0	0	0	0	0	0
44 Doença crónica do fígado	HM	38	9	19	6	4	0
	H	26	...	14	...	4	0
	M	12	...	5	...	0	0
45 Doenças da pele e do tecido celular subcutâneo	HM	4	0	0	0
	H	4	0	0	0
	M	0	0	0	0	0	0
46 Doenças do sistema ósteo-muscular/tecido conjuntivo	HM	13	3	6	4	0	0
	H	...	0	...	0	0	0
	M	...	3	...	4	0	0
47 Artrite reumatóide e osteoartrose	HM	3	0	0	0
	H	0	0	0	0	0	0
	M	3	0	0	0
48 Doenças do aparelho geniturinário	HM	101	...	30	48	...	0
	H	46	8	19	19	0	0
	M	55	...	11	29	...	0
49 Doenças do rim e ureter	HM	51	12	14	25	0	0
	H	20	5	7	8	0	0
	M	31	7	7	17	0	0
51 Algumas afeções originadas no período perinatal	HM	3	3	0	0	0	0
	H	0	0	0	0
	M	0	0	0	0

VII.1.3. - Óbitos, por causa de morte (CID 10 - Lista Sucinta Europeia) e sexo, segundo o estado civil

(Continuação)

2016 Unidade: n.º

Causas de morte e sexo		Total	Solteiro	Casado	Viúvo	Divorciado	Ignorado
52 Malformações congénitas e anomalias cromossómicas	HM	3	3	0	0	0	0
	H	0	0	0	0	0	0
	M	3	3	0	0	0	0
54 Malformações congénitas do aparelho circulatório	HM	3	3	0	0	0	0
	H	0	0	0	0	0	0
	M	3	3	0	0	0	0
55 Sintomas, sinais, exames anormais, causas mal definidas	HM	102	21	34	36
	H	48	10	22	9
	M	54	11	12	27	4	0
57 Causas desconhecidas e não	HM	52	15	20	11	6	0
	H	29	8	13	0
	M	23	7	7	0
58 Causas externas de lesão e envenenamento	HM	110	35	41	20	14	0
	H	69	24	31	0
	M	41	11	10	0
59 Acidentes	HM	59	18	25	10	6	0
	H	36	...	21	0	...	0
	M	23	...	4	10	...	0
60 Acidentes de transporte	HM	13	...	7	0	...	0
	H	9	0	...	0
	M	4	0	0	0
61 Quedas acidentais	HM	15	5	7	0
	H	11	0	...	0
	M	4	0	0
62 Envenenamento acidental	HM	4	0	4	0	0	0
	H	4	0	4	0	0	0
	M	0	0	0	0	0	0
63 Suicídio e outras lesões auto-infligidas intencionalmente	HM	18	6	8	0
	H	11	...	4	0
	M	7	...	4	...	0	0
64 Homicídio, agressão	HM	4	...	0	...	0	0
	H	0	0	0	0
	M	0	...	0	0
65 Lesões em que se ignora se foram acidental ou intencionalmente infligidas	HM	29	8	8	6	7	0
	H	20	0
	M	9	0

Fonte: INE, Óbitos por Causas de Morte

VII.1.4 - Óbitos, por causa de morte (CID 10 - Lista Sucinta Europeia) e sexo, segundo a idade

(Continua)

2016

Unidade: n.º

Causas de morte e sexo	Total	Menos de 1 ano	1 a 4 anos	5-9 anos	10-14 anos	15-19 anos	20-24 anos	25-29 anos	30-34 anos	35-39 anos	40-44 anos	45-49 anos	50-54 anos	55-59 anos	60-64 anos	65-69 anos	70-74 anos	75-79 anos	80-84 anos	85-89 anos	90-94 anos	95 e + anos
00 Todas as causas de morte	HM 2 614	5	0	0	4	4	6	7	5	17	37	70	106	140	161	178	226	368	474	462	256	88
	H 1 309	2	0	0	4	3	4	5	4	10	26	44	83	99	113	116	133	200	205	161	77	20
	M 1 305	3	0	0	0	1	2	2	1	7	11	26	23	41	48	62	93	168	269	301	179	68
01 Doenças infecciosas e parasitárias	HM 39	0	0	0	0	0	0	0	0	0	1	2	4	0	4	4	3	7	5	6	3	0
	H 16	0	0	0	0	0	0	0	0	0	1	1	4	0	2	3	1	1	2	1	0	0
	M 23	0	0	0	0	0	0	0	0	0	0	1	0	0	2	1	2	6	3	5	3	0
02 Tuberculose	HM 4	0	0	0	0	0	0	0	0	0	0	0	1	0	2	0	1	0	0	0	0	0
	H 2	0	0	0	0	0	0	0	0	0	0	0	1	0	1	0	0	0	0	0	0	0
	M 2	0	0	0	0	0	0	0	0	0	0	0	0	0	1	0	1	0	0	0	0	0
04 HIV/SIDA (doença por infeção pelo vírus humano de imunodeficiência)	HM 6	0	0	0	0	0	0	0	0	0	1	1	2	0	2	0	0	0	0	0	0	0
	H 4	0	0	0	0	0	0	0	0	0	1	0	2	0	1	0	0	0	0	0	0	0
	M 2	0	0	0	0	0	0	0	0	0	0	1	0	0	1	0	0	0	0	0	0	0
06 Tumores	HM 569	1	0	0	2	0	2	1	0	5	10	24	33	56	62	58	67	104	69	50	23	2
	H 334	0	0	0	2	0	2	1	0	3	6	14	22	38	40	39	44	63	31	19	9	1
	M 235	1	0	0	0	0	0	0	0	2	4	10	11	18	22	19	23	41	38	31	14	1
07 Tumores malignos	HM 562	1	0	0	2	0	2	1	0	5	10	23	33	56	62	58	66	103	67	49	22	2
	H 332	0	0	0	2	0	2	1	0	3	6	14	22	38	40	39	44	62	30	19	9	1
	M 230	1	0	0	0	0	0	0	0	2	4	9	11	18	22	19	22	41	37	30	13	1
08 Tumor maligno do lábio, cavidade bucal e faringe	HM 34	0	0	0	0	0	0	0	0	0	1	5	6	9	6	0	1	3	0	1	2	0
	H 31	0	0	0	0	0	0	0	0	0	1	5	5	8	6	0	1	3	0	0	2	0
	M 3	0	0	0	0	0	0	0	0	0	0	0	1	1	0	0	0	0	0	1	0	0
09 Tumor maligno do esófago	HM 13	0	0	0	0	0	0	0	0	0	0	1	0	1	1	3	3	1	2	1	0	0
	H 11	0	0	0	0	0	0	0	0	0	0	1	0	1	0	3	3	1	2	0	0	0
	M 2	0	0	0	0	0	0	0	0	0	0	0	0	0	1	0	0	0	0	1	0	0
10 Tumor maligno do estômago	HM 32	0	0	0	0	0	0	0	0	0	1	4	1	1	2	4	6	4	5	2	1	1
	H 19	0	0	0	0	0	0	0	0	0	1	0	1	1	2	3	6	3	1	1	0	0
	M 13	0	0	0	0	0	0	0	0	0	0	4	0	0	0	1	0	1	4	1	1	1
11 Tumor maligno do cólon	HM 39	0	0	0	0	0	0	0	0	0	0	1	0	3	3	3	5	8	8	5	3	0
	H 18	0	0	0	0	0	0	0	0	0	0	1	0	2	1	0	4	2	4	4	0	0
	M 21	0	0	0	0	0	0	0	0	0	0	0	0	1	2	3	1	6	4	1	3	0
12 Tumor maligno do recto e ânus	HM 21	0	0	0	0	0	0	0	0	0	0	0	0	2	3	4	4	2	2	3	1	0
	H 12	0	0	0	0	0	0	0	0	0	0	0	0	1	2	3	2	1	1	2	0	0
	M 9	0	0	0	0	0	0	0	0	0	0	0	0	1	1	1	2	1	1	1	1	0

VII.1.4 - Óbitos, por causa de morte (CID 10 - Lista Sucinta Europeia) e sexo, segundo a idade

(Continuação)

2016

Unidade: n.º

Causas de morte e sexo	Total	Menos de 1 ano	1 a 4 anos	5-9 anos	10-14 anos	15-19 anos	20-24 anos	25-29 anos	30-34 anos	35-39 anos	40-44 anos	45-49 anos	50-54 anos	55-59 anos	60-64 anos	65-69 anos	70-74 anos	75-79 anos	80-84 anos	85-89 anos	90-94 anos	95 e + anos
13 Tumor maligno do fígado e das vias biliares intra-hepática	HM 26 H 22 M 4	0 0 0	0 0 0	0 0 0	0 0 0	0 0 0	0 0 0	0 0 0	0 0 0	0 0 0	0 0 0	0 0 0	4 3 1	4 4 0	7 7 0	3 3 0	2 2 0	3 2 1	0 0 0	2 1 1	1 0 1	0 0 0
14 Tumor maligno do pâncreas	HM 34 H 22 M 12	0 0 0	0 0 0	0 0 0	0 0 0	0 0 0	0 0 0	0 0 0	0 0 0	0 0 0	1 0 1	1 1 0	1 1 0	5 4 1	4 4 0	4 2 2	5 3 2	6 5 1	3 1 2	2 1 1	2 0 2	0 0 0
15 Tumor maligno da laringe e traqueia / brônquios / pulmão	HM 91 H 71 M 20	0 0 0	0 0 0	0 0 0	0 0 0	0 0 0	0 0 0	0 0 0	0 0 0	1 0 1	3 2 1	3 2 1	5 4 1	10 8 2	3 2 1	15 13 2	16 13 3	18 16 2	7 5 2	8 4 4	2 2 0	0 0 0
16 Tumor maligno da pele	HM 9 H 4 M 5	0 0 0	0 0 0	0 0 0	0 0 0	0 0 0	0 0 0	0 0 0	0 0 0	0 0 0	0 0 0	0 0 0	1 1 0	0 0 0	1 1 0	0 0 0	0 0 0	3 2 1	3 0 3	1 0 1	0 0 0	0 0 0
17 Tumor maligno da mama	HM 42 H 0 M 42	0 0 0	0 0 0	0 0 0	0 0 0	0 0 0	0 0 0	0 0 0	0 0 0	1 0 1	2 0 2	2 0 2	4 0 4	6 0 6	5 0 5	2 0 2	6 0 6	5 0 5	2 0 2	5 0 5	2 0 2	0 0 0
18 Tumor maligno do colo do útero	HM 4 H 0 M 4	0 0 0	0 0 0	0 0 0	0 0 0	0 0 0	0 0 0	0 0 0	0 0 0	0 0 0	0 0 0	0 0 0	0 0 0	1 0 0	2 0 2	0 0 0	1 0 1	0 0 0	0 0 0	0 0 0	0 0 0	0 0 0
19 Tumor maligno de outras partes do útero	HM 11 H 0 M 11	0 0 0	0 0 0	0 0 0	0 0 0	0 0 0	0 0 0	0 0 0	0 0 0	0 0 0	0 0 0	0 0 0	0 0 0	1 0 1	1 0 1	1 0 1	3 0 3	4 0 4	1 0 1	0 0 0	0 0 0	0 0 0
20 Tumor maligno do ovário	HM 6 H 0 M 6	0 0 0	0 0 0	0 0 0	0 0 0	0 0 0	0 0 0	0 0 0	0 0 0	0 0 0	0 0 0	0 0 0	3 0 3	0 0 0	1 0 1	0 0 0	1 0 1	1 0 1	0 0 0	0 0 0	0 0 0	0 0 0
21 Tumor maligno da próstata	HM 32 H 32 M 0	0 0 0	0 0 0	0 0 0	0 0 0	0 0 0	0 0 0	0 0 0	0 0 0	0 0 0	0 0 0	0 0 0	0 0 0	0 0 0	2 2 0	5 5 0	5 5 0	9 9 0	6 6 0	1 1 0	3 3 0	1 1 0
22 Tumor maligno do rim	HM 9 H 9 M 0	0 0 0	0 0 0	0 0 0	0 0 0	0 0 0	0 0 0	0 0 0	0 0 0	0 0 0	0 0 0	0 0 0	0 0 0	1 1 0	3 3 0	1 1 0	1 1 0	2 2 0	0 0 0	1 1 0	0 0 0	0 0 0
23 Tumor maligno da bexiga	HM 15 H 11 M 4	0 0 0	0 0 0	0 0 0	0 0 0	0 0 0	0 0 0	0 0 0	0 0 0	1 1 0	0 0 0	0 0 0	0 0 0	0 0 0	3 2 1	1 0 1	3 2 1	1 1 0	4 4 0	1 1 0	1 0 1	0 0 0
24 Tumor maligno do tecido linfático / hematopoético	HM 48 H 20 M 28	1 0 1	0 0 0	0 0 0	0 0 0	0 0 0	2 2 0	0 0 0	0 0 0	0 0 0	1 1 0	0 0 0	1 1 0	2 2 0	4 2 2	2 1 1	1 0 1	15 7 8	12 3 9	6 1 5	1 0 1	0 0 0

VII.1.4 - Óbitos, por causa de morte (CID 10 - Lista Sucinta Europeia) e sexo, segundo a idade

(Continuação)

Causas de morte e sexo		Total	Menos de 1 ano	1 a 4 anos	5-9 anos	10-14 anos	15-19 anos	20-24 anos	25-29 anos	30-34 anos	35-39 anos	40-44 anos	45-49 anos	50-54 anos	55-59 anos	60-64 anos	65-69 anos	70-74 anos	75-79 anos	80-84 anos	85-89 anos	90-94 anos	95 e + anos
25 Doenças do sangue (órgãos hematopoéticos) e algumas alterações imunitárias	HM	5	0	0	0	0	0	0	0	0	0	0	1	0	0	0	0	1	1	0	2	0	0
	H	1	0	0	0	0	0	0	0	0	0	0	1	0	0	0	0	0	0	0	0	0	0
	M	4	0	0	0	0	0	0	0	0	0	0	0	0	0	0	0	1	1	0	2	0	0
26 Doenças endócrinas, nutricionais e metabólicas	HM	139	0	0	0	0	0	0	1	0	0	1	4	3	2	7	15	16	17	33	27	11	2
	H	60	0	0	0	0	0	0	0	0	0	1	2	3	2	5	7	9	8	12	7	4	0
	M	79	0	0	0	0	0	0	1	0	0	0	2	0	0	2	8	7	9	21	20	7	2
27 Diabetes mellitus	HM	122	0	0	0	0	0	0	1	0	0	0	3	3	1	6	13	14	14	32	24	9	2
	H	53	0	0	0	0	0	0	0	0	0	0	2	3	1	5	6	8	6	12	6	4	0
	M	69	0	0	0	0	0	0	1	0	0	0	1	0	0	1	7	6	8	20	18	5	2
28 Perturbações mentais e do comportamento	HM	59	0	0	0	0	0	0	0	0	0	1	0	1	5	2	3	2	8	12	11	10	4
	H	24	0	0	0	0	0	0	0	0	0	1	0	1	3	1	2	2	2	4	4	4	0
	M	35	0	0	0	0	0	0	0	0	0	0	0	0	2	1	1	0	6	8	7	6	4
29 Abuso de álcool (incluindo psicose alcoólica)	HM	8	0	0	0	0	0	0	0	0	0	0	0	1	4	0	2	0	0	0	0	1	0
	H	6	0	0	0	0	0	0	0	0	0	0	0	1	3	0	1	0	0	0	0	1	0
	M	2	0	0	0	0	0	0	0	0	0	0	0	0	1	0	1	0	0	0	0	0	0
31 Doenças do sistema nervoso e dos órgãos dos sentidos	HM	79	0	0	0	0	1	1	2	0	1	2	1	2	3	7	5	5	12	14	15	7	1
	H	37	0	0	0	0	1	0	2	0	0	1	1	2	2	4	2	3	4	4	9	2	0
	M	42	0	0	0	0	0	1	0	0	1	1	0	0	1	3	3	2	8	10	6	5	1
33 Doenças do aparelho circulatório	HM	735	0	0	0	0	0	1	0	2	0	4	9	26	40	39	45	67	93	152	146	80	31
	H	332	0	0	0	0	0	0	0	1	0	4	7	20	32	31	30	35	51	58	40	17	6
	M	403	0	0	0	0	0	1	0	1	0	0	2	6	8	8	15	32	42	94	106	63	25
34 Doença isquémica do coração	HM	168	0	0	0	0	0	0	0	0	0	1	2	10	13	15	12	22	23	23	30	13	4
	H	90	0	0	0	0	0	0	0	0	0	1	1	7	12	15	8	10	11	9	12	4	0
	M	78	0	0	0	0	0	0	0	0	0	0	1	3	1	0	4	12	12	14	18	9	4
35 Outras doenças cardíacas	HM	175	0	0	0	0	0	0	0	0	0	1	3	6	7	8	6	15	11	49	36	21	12
	H	70	0	0	0	0	0	0	0	0	0	1	3	5	4	6	4	8	5	16	9	5	4
	M	105	0	0	0	0	0	0	0	0	0	0	0	1	3	2	2	7	6	33	27	16	8
36 Doenças cérebro-vasculares	HM	225	0	0	0	0	0	0	0	1	0	1	4	7	9	9	15	17	32	48	43	28	11
	H	110	0	0	0	0	0	0	0	1	0	1	3	5	8	7	12	13	23	20	9	6	2
	M	115	0	0	0	0	0	0	0	0	0	0	1	2	1	2	3	4	9	28	34	22	9
37 Doenças do aparelho respiratório	HM	531	0	0	0	1	1	0	1	0	4	1	6	4	5	17	24	32	75	118	139	77	26
	H	265	0	0	0	1	1	0	1	0	2	1	4	4	4	13	19	20	46	60	56	28	5
	M	266	0	0	0	0	0	0	0	0	2	0	2	0	1	4	5	12	29	58	83	49	21
38 Gripe	HM	3	0	0	0	0	0	0	0	0	0	0	0	1	0	0	0	0	1	1	0	0	0
	H	1	0	0	0	0	0	0	0	0	0	0	0	1	0	0	0	0	0	0	0	0	0
	M	2	0	0	0	0	0	0	0	0	0	0	0	0	0	0	0	0	1	1	0	0	0
39 Pneumonia	HM	364	0	0	0	1	1	0	0	0	3	1	5	2	3	9	14	20	51	80	98	56	20
	H	178	0	0	0	1	1	0	0	0	1	1	4	2	3	7	12	14	30	42	37	19	4
	M	186	0	0	0	0	0	0	0	0	2	0	1	0	0	2	2	6	21	38	61	37	16
40 Doenças crónicas das vias respiratórias inferiores	HM	63	0	0	0	0	0	0	0	0	0	0	0	0	1	2	7	5	14	16	11	5	2
	H	38	0	0	0	0	0	0	0	0	0	0	0	0	0	2	4	3	13	9	4	2	1
	M	25	0	0	0	0	0	0	0	0	0	0	0	0	1	0	3	2	1	7	7	3	1

VII.1.4 - Óbitos, por causa de morte (CID 10 - Lista Sucinta Europeia) e sexo, segundo a idade

(Continuação)

2016

Unidade: n.º

Causas de morte e sexo	Total	Menos de 1 ano	1 a 4 anos	5-9 anos	10-14 anos	15-19 anos	20-24 anos	25-29 anos	30-34 anos	35-39 anos	40-44 anos	45-49 anos	50-54 anos	55-59 anos	60-64 anos	65-69 anos	70-74 anos	75-79 anos	80-84 anos	85-89 anos	90-94 anos	95 e + anos	
41 Com asma	HM	1	0	0	0	0	0	0	0	0	0	0	0	0	0	0	1	0	0	0	0	0	0
	H	0	0	0	0	0	0	0	0	0	0	0	0	0	0	0	0	0	0	0	0	0	0
	M	1	0	0	0	0	0	0	0	0	0	0	0	0	0	0	1	0	0	0	0	0	0
42 Doenças do aparelho digestivo	HM	122	0	0	0	0	0	0	0	1	5	6	16	8	9	10	8	17	19	16	4	3	
	H	69	0	0	0	0	0	0	0	1	2	3	12	5	8	6	5	8	8	7	3	1	
	M	53	0	0	0	0	0	0	0	0	3	3	4	3	1	4	3	9	11	9	1	2	
43 Úlcera do estômago, duodeno e intestino	HM	2	0	0	0	0	0	0	0	0	0	0	1	0	0	0	0	1	0	0	0	0	
	H	2	0	0	0	0	0	0	0	0	0	0	1	0	0	0	0	1	0	0	0	0	
	M	0	0	0	0	0	0	0	0	0	0	0	0	0	0	0	0	0	0	0	0	0	
44 Doença crónica do fígado	HM	38	0	0	0	0	0	0	0	1	3	3	11	6	4	4	3	2	1	0	0	0	
	H	26	0	0	0	0	0	0	0	1	2	2	8	3	3	4	2	1	0	0	0	0	
	M	12	0	0	0	0	0	0	0	0	1	1	3	3	1	0	1	1	1	0	0	0	
45 Doenças da pele e do tecido celular subcutâneo	HM	4	0	0	0	0	0	0	0	0	0	0	1	0	0	1	0	0	0	2	0	0	
	H	4	0	0	0	0	0	0	0	0	0	0	1	0	0	1	0	0	0	2	0	0	
	M	0	0	0	0	0	0	0	0	0	0	0	0	0	0	0	0	0	0	0	0	0	
46 Doenças do sistema ósteo-muscular/tecido conjuntivo	HM	13	0	0	0	0	0	0	0	0	0	1	0	1	0	0	1	3	2	2	3	0	
	H	2	0	0	0	0	0	0	0	0	0	1	0	0	0	0	0	0	1	0	0	0	
	M	11	0	0	0	0	0	0	0	0	0	0	0	1	0	0	1	3	1	2	3	0	
47 Artrite reumatóide e osteoartrite	HM	3	0	0	0	0	0	0	0	0	0	0	0	0	0	0	0	0	2	0	1	0	0
	H	0	0	0	0	0	0	0	0	0	0	0	0	0	0	0	0	0	0	0	0	0	0
	M	3	0	0	0	0	0	0	0	0	0	0	0	0	0	0	0	2	0	1	0	0	
48 Doenças do aparelho geniturinário	HM	101	0	0	0	0	0	0	0	0	0	1	0	3	3	5	9	7	28	21	16	8	
	H	46	0	0	0	0	0	0	0	0	0	1	0	1	2	3	3	4	14	8	6	4	
	M	55	0	0	0	0	0	0	0	0	0	0	0	2	1	2	6	3	14	13	10	4	
49 Doenças do rim e ureter	HM	51	0	0	0	0	0	0	0	0	0	0	0	3	2	3	2	5	11	13	8	4	
	H	20	0	0	0	0	0	0	0	0	0	0	0	1	2	2	1	3	4	4	3	0	
	M	31	0	0	0	0	0	0	0	0	0	0	0	2	0	1	1	2	7	9	5	4	
51 Algumas afeções originadas no período perinatal	HM	3	3	0	0	0	0	0	0	0	0	0	0	0	0	0	0	0	0	0	0	0	0
	H	2	2	0	0	0	0	0	0	0	0	0	0	0	0	0	0	0	0	0	0	0	0
	M	1	1	0	0	0	0	0	0	0	0	0	0	0	0	0	0	0	0	0	0	0	0
52 Malformações congénitas e anomalias cromossómicas	HM	3	1	0	0	0	1	0	0	0	1	0	0	0	0	0	0	0	0	0	0	0	0
	H	0	0	0	0	0	0	0	0	0	0	0	0	0	0	0	0	0	0	0	0	0	0
	M	3	1	0	0	0	1	0	0	0	1	0	0	0	0	0	0	0	0	0	0	0	0
54 Malformações congénitas do aparelho circulatório	HM	3	1	0	0	0	1	0	0	1	0	0	0	0	0	0	0	0	0	0	0	0	
	H	0	0	0	0	0	0	0	0	0	0	0	0	0	0	0	0	0	0	0	0	0	
	M	3	1	0	0	0	1	0	0	1	0	0	0	0	0	0	0	0	0	0	0	0	
55 Sintomas, sinais, exames anormais, causas mal definidas	HM	102	0	0	0	0	0	0	1	0	5	5	3	6	3	5	6	13	12	17	17	9	
	H	48	0	0	0	0	0	0	1	0	3	2	2	6	3	1	4	8	6	5	4	3	
	M	54	0	0	0	0	0	0	0	0	2	3	1	0	0	4	2	5	6	12	13	6	

VII.1.4 - Óbitos, por causa de morte (CID 10 - Lista Sucinta Europeia) e sexo, segundo a idade

(Continuação)

2016

Unidade: n.º

Causas de morte e sexo	Total	Menos de 1 ano	1 a 4 anos	5-9 anos	10-14 anos	15-19 anos	20-24 anos	25-29 anos	30-34 anos	35-39 anos	40-44 anos	45-49 anos	50-54 anos	55-59 anos	60-64 anos	65-69 anos	70-74 anos	75-79 anos	80-84 anos	85-89 anos	90-94 anos	95 e + anos	
57 Causas desconhecidas e não especificadas	HM	52	0	0	0	0	0	0	0	1	0	5	5	3	6	2	3	4	8	5	4	4	2
	H	29	0	0	0	0	0	0	0	1	0	3	2	2	6	2	0	3	4	3	1	1	1
	M	23	0	0	0	0	0	0	0	0	0	2	3	1	0	0	3	1	4	2	3	3	1
58 Causas externas de lesão e envenenamento	HM	110	0	0	0	1	1	2	2	2	5	7	10	13	11	8	3	9	11	10	8	5	2
	H	69	0	0	0	1	1	2	1	2	4	6	7	12	6	4	3	7	5	5	3	0	0
	M	41	0	0	0	0	0	0	1	0	1	1	3	1	5	4	0	2	6	5	5	5	2
59 Acidentes	HM	59	0	0	0	0	1	2	1	1	3	3	2	7	3	5	2	6	7	6	5	3	2
	H	36	0	0	0	0	1	2	0	1	2	2	2	7	1	4	2	5	2	3	2	0	0
	M	23	0	0	0	0	0	0	1	0	1	1	0	0	2	1	0	1	5	3	3	3	2
60 Acidentes de transporte	HM	13	0	0	0	0	1	1	1	1	1	2	0	2	0	0	0	3	1	0	0	0	0
	H	9	0	0	0	0	1	1	0	1	0	1	0	2	0	0	0	3	0	0	0	0	0
	M	4	0	0	0	0	0	0	1	0	1	1	0	0	0	0	0	0	1	0	0	0	0
61 Quedas acidentais	HM	15	0	0	0	0	0	0	0	0	0	1	1	1	0	2	2	1	3	2	1	0	1
	H	11	0	0	0	0	0	0	0	0	0	1	1	1	0	2	2	1	1	1	1	0	0
	M	4	0	0	0	0	0	0	0	0	0	0	0	0	0	0	0	0	2	1	0	0	1
62 Envenenamento acidental	HM	4	0	0	0	0	0	0	0	0	0	0	0	1	1	0	0	0	0	1	1	0	0
	H	4	0	0	0	0	0	0	0	0	0	0	0	1	1	0	0	0	0	1	1	0	0
	M	0	0	0	0	0	0	0	0	0	0	0	0	0	0	0	0	0	0	0	0	0	0
63 Suicídio e outras lesões auto-infligidas intencionalmente	HM	18	0	0	0	0	0	0	1	1	2	0	5	3	2	1	0	1	1	1	0	0	0
	H	11	0	0	0	0	0	0	1	1	2	0	2	2	0	0	0	1	1	1	0	0	0
	M	7	0	0	0	0	0	0	0	0	0	0	3	1	2	1	0	0	0	0	0	0	0
64 Homicídio, agressão	HM	4	0	0	0	1	0	0	0	0	0	0	0	0	1	1	0	0	0	0	1	0	0
	H	2	0	0	0	1	0	0	0	0	0	0	0	0	1	0	0	0	0	0	0	0	0
	M	2	0	0	0	0	0	0	0	0	0	0	0	0	0	1	0	0	0	0	1	0	0
65 Lesões em que se ignora se foram acidental ou intencionalmente infligidas	HM	29	0	0	0	0	0	0	0	0	4	3	3	5	1	1	2	3	3	2	2	0	0
	H	20	0	0	0	0	0	0	0	0	4	3	3	4	0	1	1	2	1	1	0	0	0
	M	9	0	0	0	0	0	0	0	0	0	0	0	1	1	0	1	1	2	1	2	0	0

Fonte: INE, Óbitos por Causas de Morte

VII.1.5 - Óbitos, por causa de morte (CID-10 - Capítulo / Lista de Tabulação) e sexo, segundo a idade

(Continua)

Causa de morte e sexo		Total	Menos de 1 ano	1 a 4 anos	5-9 anos	10-14 anos	15-19 anos	20-24 anos	25-29 anos	30-34 anos	35-39 anos	40-44 anos	45-49 anos	50-54 anos	55-59 anos	60-64 anos	65-69 anos	70-74 anos	75-79 anos	80-84 anos	85-89 anos	90-94 anos	95 e + anos
Total Geral		HM 2 614	5	0	0	4	4	6	7	5	17	37	70	106	140	161	178	226	368	474	462	256	88
		H 1 309	2	0	0	4	3	4	5	4	10	26	44	83	99	113	116	133	200	205	161	77	20
		M 1 305	3	0	0	0	1	2	2	1	7	11	26	23	41	48	62	93	168	269	301	179	68
I - Algumas doenças infecciosas e parasitárias		HM 39	0	0	0	0	0	0	0	0	0	1	2	4	0	4	4	3	7	5	6	3	0
		H 16	0	0	0	0	0	0	0	0	0	1	1	4	0	2	3	1	1	2	1	0	0
		M 23	0	0	0	0	0	0	0	0	0	0	1	0	0	2	1	2	6	3	5	3	0
II - Tumores (Neoplasmas)		HM 569	1	0	0	2	0	2	1	0	5	10	24	33	56	62	58	67	104	69	50	23	2
		H 334	0	0	0	2	0	2	1	0	3	6	14	22	38	40	39	44	63	31	19	9	1
		M 235	1	0	0	0	0	0	0	0	2	4	10	11	18	22	19	23	41	38	31	14	1
III - Doenças do sangue e dos órgãos hematopoéticos e alguns transtornos imunitários		HM 5	0	0	0	0	0	0	0	0	0	0	1	0	0	0	0	1	1	0	2	0	0
		H 1	0	0	0	0	0	0	0	0	0	0	1	0	0	0	0	0	0	0	0	0	0
		M 4	0	0	0	0	0	0	0	0	0	0	0	0	0	0	0	1	1	0	2	0	0
IV - Doenças endócrinas, nutricionais e metabólicas		HM 139	0	0	0	0	0	0	1	0	0	1	4	3	2	7	15	16	17	33	27	11	2
		H 60	0	0	0	0	0	0	0	0	0	1	2	3	2	5	7	9	8	12	7	4	0
		M 79	0	0	0	0	0	0	1	0	0	0	2	0	0	2	8	7	9	21	20	7	2
V - Transtornos mentais e comportamentais		HM 59	0	0	0	0	0	0	0	0	0	1	0	1	5	2	3	2	8	12	11	10	4
		H 24	0	0	0	0	0	0	0	0	0	1	0	1	3	1	2	2	2	4	4	4	0
		M 35	0	0	0	0	0	0	0	0	0	0	0	0	2	1	1	0	6	8	7	6	4
VI - Doenças do sistema nervoso		HM 79	0	0	0	0	1	1	2	0	1	2	1	2	3	7	5	5	12	14	15	7	1
		H 37	0	0	0	0	1	0	2	0	0	1	1	2	2	4	2	3	4	4	9	2	0
		M 42	0	0	0	0	0	1	0	0	1	1	0	0	1	3	3	2	8	10	6	5	1
IX - Doenças do aparelho circulatório		HM 735	0	0	0	0	0	1	0	2	0	4	9	26	40	39	45	67	93	152	146	80	31
		H 332	0	0	0	0	0	0	0	1	0	4	7	20	32	31	30	35	51	58	40	17	6
		M 403	0	0	0	0	0	1	0	1	0	0	2	6	8	8	15	32	42	94	106	63	25
X - Doenças do aparelho respiratório		HM 531	0	0	0	1	1	0	1	0	4	1	6	4	5	17	24	32	75	118	139	77	26
		H 265	0	0	0	1	1	0	1	0	2	1	4	4	4	13	19	20	46	60	56	28	5
		M 266	0	0	0	0	0	0	0	0	2	0	2	0	1	4	5	12	29	58	83	49	21
XI - Doenças do aparelho digestivo		HM 122	0	0	0	0	0	0	0	0	1	5	6	16	8	9	10	8	17	19	16	4	3
		H 69	0	0	0	0	0	0	0	0	1	2	3	12	5	8	6	5	8	8	7	3	1
		M 53	0	0	0	0	0	0	0	0	0	3	3	4	3	1	4	3	9	11	9	1	2

Unidade:n.º

VII.1.5 - Óbitos, por causa de morte (CID-10 - Capítulo / Lista de Tabulação) e sexo, segundo a idade

(Continuação)

2016 Unidade: n.º

Causa de morte e sexo	Total	Menos de 1 ano	1 a 4 anos	5-9 anos	10-14 anos	15-19 anos	20-24 anos	25-29 anos	30-34 anos	35-39 anos	40-44 anos	45-49 anos	50-54 anos	55-59 anos	60-64 anos	65-69 anos	70-74 anos	75-79 anos	80-84 anos	85-89 anos	90-94 anos	95 e + anos	
XII - Doenças da pele e do tecido subcutâneo	HM	4	0	0	0	0	0	0	0	0	0	0	0	1	0	0	1	0	0	0	2	0	0
	H	4	0	0	0	0	0	0	0	0	0	0	0	1	0	0	1	0	0	0	2	0	0
	M	0	0	0	0	0	0	0	0	0	0	0	0	0	0	0	0	0	0	0	0	0	0
XIII - Doenças do sistema osteomuscular e do tecido conjuntivo	HM	13	0	0	0	0	0	0	0	0	0	1	0	1	0	0	1	3	2	2	3	0	0
	H	2	0	0	0	0	0	0	0	0	0	1	0	0	0	0	0	0	1	0	0	0	0
	M	11	0	0	0	0	0	0	0	0	0	0	0	1	0	0	1	3	1	2	3	0	0
XIV - Doenças do aparelho geniturinário	HM	101	0	0	0	0	0	0	0	0	0	1	0	3	3	5	9	7	28	21	16	8	0
	H	46	0	0	0	0	0	0	0	0	0	1	0	1	2	3	3	4	14	8	6	4	0
	M	55	0	0	0	0	0	0	0	0	0	0	0	2	1	2	6	3	14	13	10	4	0
XVI - Algumas afecções originadas no período perinatal	HM	3	3	0	0	0	0	0	0	0	0	0	0	0	0	0	0	0	0	0	0	0	0
	H	2	2	0	0	0	0	0	0	0	0	0	0	0	0	0	0	0	0	0	0	0	0
	M	1	1	0	0	0	0	0	0	0	0	0	0	0	0	0	0	0	0	0	0	0	0
XVII - Malformações congénitas, deformidades e anomalias cromossómicas	HM	3	1	0	0	0	1	0	0	1	0	0	0	0	0	0	0	0	0	0	0	0	0
	H	0	0	0	0	0	0	0	0	0	0	0	0	0	0	0	0	0	0	0	0	0	0
	M	3	1	0	0	0	1	0	0	1	0	0	0	0	0	0	0	0	0	0	0	0	0
XVIII - Sintomas, sinais e achados anormais de exames clínicos e de laboratório não classificados em outra parte	HM	102	0	0	0	0	0	0	1	0	5	5	3	6	3	5	6	13	12	17	17	9	0
	H	48	0	0	0	0	0	0	1	0	3	2	2	6	3	1	4	8	6	5	4	3	0
	M	54	0	0	0	0	0	0	0	0	2	3	1	0	0	4	2	5	6	12	13	6	0
XX - Causas externas de morbilidade e de mortalidade	HM	110	0	0	0	1	1	2	2	2	5	7	10	13	11	8	3	9	11	10	8	5	2
	H	69	0	0	0	1	1	2	1	2	4	6	7	12	6	4	3	7	5	5	3	0	0
	M	41	0	0	0	0	0	0	1	0	1	1	3	1	5	4	0	2	6	5	5	5	2

Fonte: INE, Óbitos por Causas de Morte

VII.1.6 - Óbitos, por HIV e óbitos por doença de Alzheimer, segundo o sexo

2016 Unidade: n.º

Causa de morte e sexo		Óbitos
19 Doenças pelo vírus da imunodeficiência humana (HIV)	HM	6
	H	4
	M	2
50 Doença de Alzheimer	HM	31
	H	9
	M	22

Fonte: INE, Óbitos por Causas de Morte

VII.2 – Mortalidade por Causas de Morte 2017

VII.2.1 - Óbitos, por sexo, segundo o local

2017 (Provisórios)

Unidade: n.º

Local e sexo	Total	Num domicílio	Em hospital/clinica	Noutro local	
Total	HM	2 514	442	1 847	225
	H	1 213	191	911	111
	M	1 301	251	936	114

Fonte: INE, Óbitos por Causas de Morte

VII.2.2 - Óbitos, por causa de morte (CID 10 - Lista Sucinta Europeia) e sexo, segundo o mês do falecimento

(Continua)

2017 (Provisórios)

Unidade: n.º

Causa de morte e sexo	Total	Janeiro	Fevereiro	Março	Abril	Maió	Junho	Julho	Agosto	Setembro	Outubro	Novembro	Dezembro
00 Todas as causas de morte	HM 2 514	243	208	230	220	197	213	170	218	206	188	184	237
	H 1 213	110	97	125	116	97	98	76	89	98	99	90	118
	M 1 301	133	111	105	104	100	115	94	129	108	89	94	119
01 Doenças infecciosas e parasitárias	HM 41	4	3	3	4	4	4	4	5	4
	H 16	0	0	0	...
	M 25
02 Tuberculose	HM	0	0	...	0	...	0	...	0	0	0	0
	H	0	0	0	0	...	0	0	0	0	0	0
	M ...	0	0	0	...	0	0	0	...	0	0	0	0
04 HIV/SIDA (doença por infecção pelo vírus humano de imunodeficiência)	HM	0	0	...	0	0	...	0	0	0	...	0
	H	0	0	0	0	0	...	0	0	0	0	0
	M ...	0	0	0	...	0	0	0	0	0	0	...	0
05 Hepatite viral	HM ...	0	0	0	0	0	0	0	0
	H ...	0	0	0	0	0	...	0	0	0	0
	M ...	0	0	0	0	0	0	0	0	...	0	0	0
06 Tumores	HM 599	39	55	56	55	49	55	49	47	49	42	52	51
	H 344	19	33	39	29	27	30	26	22	25	29	34	31
	M 255	20	22	17	26	22	25	23	25	24	13	18	20
07 Tumores malignos	HM 588	38	54	55	53	48	54	48	46	48	42	52	50
	H 338	18	32	39	28	26	30	26	22	24	29	34	30
	M 250	20	22	16	25	22	24	22	24	24	13	18	20
08 Tumor maligno do lábio, cavidade bucal e faringe	HM 29	...	3	0	4	...	5	5	4	...
	H 26	0	5	4	...
	M 3	0	...	0	...	0	0	...	0	0	0	0	0
09 Tumor maligno do esófago	HM 9	0	0	0	...	0	0	...
	H ...	0	0	...	0	0	0	...	0	0	...
	M ...	0	...	0	0	0	0	...	0	...	0	0	0
10 Tumor maligno do estômago	HM 36	...	0	4	4	5	...	4	4	5	3
	H 24	...	0	0
	M 12	...	0	0	...	0
11 Tumor maligno do cólon	HM 33	0	3	3	0	4	4	5	3	4	3
	H 19	0	...	3	0
	M 14	0	...	0	0	0	...
12 Tumor maligno do recto e ânus	HM 25	3	...	3	3	4
	H 13	0	0
	M 12	0	0	...
13 Tumor maligno do fígado e das vias biliares intra-hepática	HM 23	...	6	3	...	0	0	0	3
	H 16	0	0	0	0	3
	M 7	0	...	0	0	0	0	0
14 Tumor maligno do pâncreas	HM 43	...	0	6	3	...	5	3	3	6	4	7	...
	H 23	...	0	0	0	3	...	4	...
	M 20	...	0	3	3	...	3	...
15 Tumor maligno da laringe e traqueia / brônquios / pulmão	HM 109	8	11	10	13	6	13	3	5	10	6	11	13
	H 87	7	10	...	8	3	5	7	6
	M 22	3	3	...	5	0	0	3	0
16 Tumor maligno da pele	HM 10	0	0	0	0	0	0
	H 6	0	0	0	0	0	0	0	0
	M 4	0	...	0	0	0	0	0	0	0	0
17 Tumor maligno da mama	HM 42	...	4	5	3	4	...	5	8	5
	H 0	0	0	0	0	0	0	0	0	0	0	0	0
	M 42	...	4	5	3	4	...	5	8	5
18 Tumor maligno do colo do útero	HM 7	0	...	0	0	0	0	0	...
	H 0	0	0	0	0	0	0	0	0	0	0	0	0
	M 7	0	...	0	0	0	0	0	...

VII.2.2 - Óbitos, por causa de morte (CID 10 - Lista Sucinta Europeia) e sexo, segundo o mês do falecimento

(Continuação)

2017 (Provisórios)

Unidade:n.º

Causa de morte e sexo	Total	Janeiro	Fevereiro	Março	Abril	Maió	Junho	Julho	Agosto	Setembro	Outubro	Novembro	Dezembro
19 Tumor maligno de outras partes do útero	HM	13	0	0	0	...
	H	0	0	0	0	0	0	0	0	0	0	0	0
	M	13	0	0	0	...
20 Tumor maligno do ovário	HM	8	0	0	0	...	0	0	0	...
	H	0	0	0	0	0	0	0	0	0	0	0	0
	M	8	0	0	0	...	0	0	0	...
21 Tumor maligno da próstata	HM	29	...	4	5	...	3	...	5	3
	H	29	...	4	5	...	3	...	5	3
	M	0	0	0	0	0	0	0	0	0	0	0	0
22 Tumor maligno do rim	HM	7	...	0	0	0	0	0	...	0
	H	...	0	0	0	0	0	0	...	0	0	...	0
	M	0	0	0	0	...	0	...	0	0	0
23 Tumor maligno da bexiga	HM	25	3	3	4	...	0	4	...
	H	19	4	...	0	0
	M	6	0	0	0	0	0	...	0	...	0
24 Tumor maligno do tecido linfático / hematopoético	HM	50	3	4	...	3	4	4	5	5	...	6	...
	H	23	0	3	...
	M	27	0	4	3	...
37 Doenças do aparelho respiratório	HM	465	51	40	49	36	30	41	30	40	45	31	29
	H	208	25	18	17	20	13	16	8	14	20	18	16
	M	257	26	22	32	16	17	25	22	26	25	13	13
38 Gripe	HM	0	0	0	0	0	0	0	0	0	0
	H	0	0	0	0	0	0	0	0	0	0	0	0
	M	0	0	0	0	0	0	0	0	0	0
39 Pneumonia	HM	290	31	27	34	23	13	27	17	23	30	20	22
	H	118	13	13	16	12	4	7	12	11	11
	M	172	18	14	18	15	13	16	18	9	11
40 Doenças crónicas das vias respiratórias inferiores	HM	67	11	4	4	5	6	4	6	6	4	4	4
	H	42	8	...	0	4	...
	M	25	3	...	4	0	...
41 Com asma	HM	0	0	0	0	0	0	0	0	0	0
	H	0	0	0	0	0	0	0	0	0	0
	M	0	0	0	0	0	0	0	0	0	0	0	0
42 Doenças do aparelho digestivo	HM	148	6	12	9	15	10	18	8	16	11	14	10
	H	85	...	6	5	12	7	8	6	11	...
	M	63	...	6	4	3	3	10	5	3	...
43 Úlcera do estômago, duodeno e intestino	HM	...	0	...	0	0	0	...	0	...
	H	...	0	...	0	0	0	0	0	0	...
	M	...	0	0	0	0	0	...	0	0	...	0	0
44 Doença crónica do fígado	HM	43	4	5	3	6	3	6	3
	H	34	4	3	3	6	3
	M	9	...	0	0	0	...	3	0	0	0
45 Doenças da pele e do tecido celular subcutâneo	HM	...	0	0	0	...	0	0	0	...	0
	H	...	0	0	...	0	0	0	0	0	0	...	0
	M	...	0	...	0	0	0	...	0	0	0	0	0
46 Doenças do sistema ósteo-muscular/tecido conjuntivo	HM	11	0	...	0	0	0	0	...
	H	6	0	0	0	...	0	0	0	0	0
	M	5	0	...	0	0	0	0	0	0	0
47 Artrite reumatóide e osteoartrite	HM	...	0	...	0	0	...	0	0	0	0	0	0
	H	0	0	0	0	0	0	0	0	0	0	0	0
	M	...	0	...	0	0	...	0	0	0	0	0	0
48 Doenças do aparelho geniturinário	HM	74	9	7	6	5	3	6	5	5	7	7	5
	H	25	4	3	0	4	...
	M	49	5	3	7	3	...
49 Doenças do rim e ureter	HM	34	5	4	3	5	4	...	0
	H	13	...	0	0	...	0
	M	21	...	4	...	0	4	0	0

VII.2.2 - Óbitos, por causa de morte (CID 10 - Lista Sucinta Europeia) e sexo, segundo o mês do falecimento

(Continuação)

2017 (Provisórios)

Unidade: n.º

Causa de morte e sexo	Total	Janeiro	Fevereiro	Março	Abril	Maió	Junho	Julho	Agosto	Setembro	Outubro	Novembro	Dezembro
51 Algumas afeções originadas no período perinatal	HM	6	0	0	...	0	0	0	0	3	...	0	0
	H	...	0	0	0	0	0	0	0	...	0	0	0
	M	...	0	0	...	0	0	0	3	0	0	0	0
52 Malformações congénitas e anomalias cromossómicas	HM	...	0	0	...	0	0	...	0	0	0	0	0
	H	...	0	0	...	0	0	...	0	0	0	0	0
	M	0	0	0	0	0	0	0	0	0	0	0	0
54 Malformações congénitas do aparelho circulatório	HM	...	0	0	...	0	0	0	0	0	0	0	0
	H	...	0	0	...	0	0	0	0	0	0	0	0
	M	0	0	0	0	0	0	0	0	0	0	0	0
55 Sintomas, sinais, exames anormais, causas mal definidas	HM	85	6	5	9	6	3	7	9	11	6	6	8
	H	43	3	3	6	5	3
	M	42	3	3	3	6	5
56 Síndrome da morte súbita na infância (do lactente)	HM	0	0	0	0	0	0	0	0	0	0
	H	0	0	0	0	0	0	0	0	0	0	0	0
	M	0	0	0	0	0	0	0	0	0	0
57 Causas desconhecidas e não especificadas	HM	40	5	4	5	8	4	...	4
	H	23	0	0	4	...	0	...
	M	17	...	0	4
58 Causas externas de lesão e envenenamento	HM	142	17	4	14	12	8	10	7	32	12	12	...
	H	90	12	...	10	7	...	6	4	19	...	6	...
	M	52	5	...	4	5	...	4	3	13	...	6	...
59 Acidentes	HM	80	9	4	9	3	3	7	3	18	6	5	...
	H	47	5	3	4	...	9
	M	33	4	0	3	...	9
60 Acidentes de transporte	HM	11	...	0	3	0	0	0	0	4
	H	8	0	0	0	0	0	0	...
	M	3	...	0	...	0	0	0	0	0	0	0	...
61 Quedas acidentais	HM	21	3	3	0	3
	H	14	...	0	0	0	3
	M	7	0	...	0	...	0	0	0	...	3	0	0
62 Envenenamento acidental	HM	4	0	0	...	0	0	...	0	0	0	0	...
	H	4	0	0	...	0	0	...	0	0	0	0	...
	M	0	0	0	0	0	0	0	0	0	0	0	0
63 Suicídio e outras lesões auto-infligidas intencionalmente	HM	21	4	0	...	3	3	0	0
	H	16	4	0	0	0
	M	5	0	0	0	0	...	0	0	0	0
64 Homicídio, agressão	HM	8	...	0	0	0	...	0	0	0
	H	3	...	0	0	0	0	0	0	...	0	0	0
	M	5	0	0	0	0	...	0	0	0
65 Lesões em que se ignora se foram acidental ou intencionalmente infligidas	HM	31	3	0	...	5	8	3	4	0	...
	H	22	...	0	0	0	0
	M	9

Fonte: INE, Óbitos por Causas de Morte

VII.2.3. - Óbitos, por causa de morte (CID 10 - Lista Sucinta Europeia) e sexo, segundo o estado civil

(Continua)

2017 (Provisórios)

Unidade: n.º

Causas de morte e sexo		Total	Solteiro	Casado	Viúvo	Divorciado	Ignorado
00 Todas as causas de morte	HM	2 514	417	963	979	142	13
	H	1 213	181	737	210	78	7
	M	1 301	236	226	769	64	6
01 Doenças infecciosas e parasitárias	HM	41	9	6	24
	H	16	4
	M	25	20	0	0
02 Tuberculose	HM	4	0	0	0
	H	0	0	0
	M	0	0	0
04 HIV/SIDA (doença por infecção pelo vírus humano de imunodeficiência)	HM	4	0	0
	H	0	0	0
	M	0	...	0	0
05 Hepatite viral	HM	0
	H	0	0
	M	...	0	...	0	0	0
06 Tumores	HM	599	86	325	144
	H	344	37	245	41	21	0
	M	255	49	80	103
07 Tumores malignos	HM	588	82	320	142
	H	338	36	241	40	21	0
	M	250	46	79	102
08 Tumor maligno do lábio, cavidade bucal e faringe	HM	29	4	16	6	3	0
	H	26	4	3	0
	M	3	0	0	0
09 Tumor maligno do esófago	HM	9	...	4	...	0	0
	H	5	0	0
	M	4	0	0
10 Tumor maligno do estômago	HM	36	...	17	12	...	0
	H	24	...	14	0
	M	12	...	3	...	0	0
11 Tumor maligno do cólon	HM	33	...	18	7	...	0
	H	19	...	15	...	0	0
	M	14	...	3	0
12 Tumor maligno do recto e ânus	HM	25	...	16	...	0	0
	H	13	0	0
	M	12	0	0	0
13 Tumor maligno do fígado e das vias biliares intra-hepática	HM	23	...	16	3	...	0
	H	16	0
	M	7	0	0
14 Tumor maligno do pâncreas	HM	43	6	26
	H	23	...	20	0	...	0
	M	20	...	6	...	0	...
15 Tumor maligno da laringe e traqueia / brônquios / pulmão	HM	109	10	66	20	13	0
	H	87	...	60	10	...	0
	M	22	...	6	10	...	0

VII.2.3. - Óbitos, por causa de morte (CID 10 - Lista Sucinta Europeia) e sexo, segundo o estado civil

(Continuação)

2017 (Provisórios)

Unidade: n.º

Causas de morte e sexo		Total	Solteiro	Casado	Viúvo	Divorciado	Ignorado
16 Tumor maligno da pele	HM	10	0	6	0
	H	6	0	...	0	...	0
	M	4	0	0
17 Tumor maligno da mama	HM	42	13	11	13	5	0
	H	0	0	0	0	0	0
	M	42	13	11	13	5	0
18 Tumor maligno do colo do útero	HM	7	0	3	0
	H	0	0	0	0	0	0
	M	7	0	3	0
19 Tumor maligno de outras partes do útero	HM	13	...	6	4	...	0
	H	0	0	0	0	0	0
	M	13	...	6	4	...	0
20 Tumor maligno do ovário	HM	8	3	0
	H	0	0	0	0	0	0
	M	8	3	0
21 Tumor maligno da próstata	HM	29	...	23	3	...	0
	H	29	...	23	3	...	0
	M	0	0	0	0	0	0
22 Tumor maligno do rim	HM	7	...	4	...	0	0
	H	0	0	0
	M	0	0
23 Tumor maligno da bexiga	HM	25	3	14	8	0	0
	H	19	...	14	...	0	0
	M	6	...	0	...	0	0
24 Tumor maligno do tecido linfático / hematopoético	HM	50	...	30	12	...	0
	H	23	...	20	...	0	0
	M	27	...	10	0
25 Doenças do sangue (órgãos hematopoéticos) e algumas alterações imunitárias	HM	6	0	3	3	0	0
	H	...	0	...	0	0	0
	M	...	0	...	3	0	0
26 Doenças endócrinas, nutricionais e metabólicas	HM	117	21	32	60	4	0
	H	45	7	24	10	4	0
	M	72	14	8	50	0	0
27 Diabetes mellitus	HM	96	...	25	54	...	0
	H	35	...	20	9	...	0
	M	61	11	5	45	0	0
28 Perturbações mentais e do comportamento	HM	73	...	20	33	...	0
	H	19	...	11	3	...	0
	M	54	15	9	30	0	0
29 Abuso de álcool (incluindo psicose alcoólica)	HM	0	0	0
	H	0	0	0
	M	0	0	0	0	0	0
31 Doenças do sistema nervoso e dos órgãos dos sentidos	HM	52	...	16	20
	H	21	8	12	0	0	...
	M	31	...	4	20	...	0

VII.2.3. - Óbitos, por causa de morte (CID 10 - Lista Sucinta Europeia) e sexo, segundo o estado civil

(Continuação)

2017 (Provisórios)

Unidade: n.º

Causas de morte e sexo		Total	Solteiro	Casado	Viúvo	Divorciado	Ignorado
33 Doenças do aparelho circulatório	HM	689	98	242	307	39	3
	H	303	33	183	67
	M	386	65	59	240
34 Doença isquémica do coração	HM	166	28	70	55
	H	86	15	56	8
	M	80	13	14	47	6	0
35 Outras doenças cardíacas	HM	175	19	59	87
	H	72	6	44	19	3	0
	M	103	13	15	68
36 Doenças cérebro-vasculares	HM	200	25	63	101
	H	85	7	43	27
	M	115	18	20	74	3	0
37 Doenças do aparelho respiratório	HM	465	71	154	222	14	4
	H	208	26	123	49
	M	257	45	31	173
38 Gripe	HM	...	0	0	...	0	0
	H	0	0	0	0	0	0
	M	...	0	0	...	0	0
39 Pneumonia	HM	290	40	88	147	11	4
	H	118	12	67	30
	M	172	28	21	117
40 Doenças crónicas das vias respiratórias inferiores	HM	67	...	33	24	...	0
	H	42	...	30	6	...	0
	M	25	4	3	18	0	0
41 Com asma	HM	...	0	...	0	0	0
	H	...	0	...	0	0	0
	M	0	0	0	0	0	0
42 Doenças do aparelho digestivo	HM	148	23	61	51
	H	85	...	46	11
	M	63	...	15	40	...	0
43 Úlcera do estômago, duodeno e intestino	HM	7	0	4	3	0	0
	H	...	0	4	...	0	0
	M	...	0	0	...	0	0
44 Doença crónica do fígado	HM	43	9	21	5	8	0
	H	34	9	16	0
	M	9	0	5	0
45 Doenças da pele e do tecido celular subcutâneo	HM	4	0	0
	H	...	0	...	0	0	0
	M	0	...	0	0
46 Doenças do sistema ósteo-muscular/tecido conjuntivo	HM	11	...	3	0
	H	6	0	3	0
	M	5	...	0	...	0	0
47 Artrite reumatóide e osteoartrose	HM	0	0	0	0
	H	0	0	0	0	0	0
	M	0	0	0	0
48 Doenças do aparelho geniturinário	HM	74	...	21	42	...	0
	H	25	4	0	0
	M	49	38	...	0
49 Doenças do rim e ureter	HM	34	6	10	18	0	0
	H	13	0	0
	M	21	0	0

VII.2.3. - Óbitos, por causa de morte (CID 10 - Lista Sucinta Europeia) e sexo, segundo o estado civil

(Continuação)

2017 (Provisórios)

Unidade: n.º

Causas de morte e sexo		Total	Solteiro	Casado	Viúvo	Divorciado	Ignorado
51 Algumas afeções originadas no período perinatal	HM	6	6	0	0	0	0
	H	0	0	0	0
	M	0	0	0	0
52 Malformações congénitas e anomalias cromossómicas	HM	0	0	0	0
	H	0	0	0	0
	M	0	0	0	0	0	0
54 Malformações congénitas do aparelho circulatório	HM	0	0	0	0
	H	0	0	0	0
	M	0	0	0	0	0	0
55 Sintomas, sinais, exames anormais, causas mal definidas	HM	85	18	20	38	9	0
	H	43	11	16	12	4	0
	M	42	7	4	26	5	0
56 Síndrome da morte súbita na infância (do lactente)	HM	0	0	0	0
	H	0	0	0	0	0	0
	M	0	0	0	0
57 Causas desconhecidas e não	HM	40	11	11	11	7	0
	H	23	8	8	4	3	0
	M	17	3	3	7	4	0
58 Causas externas de lesão e envenenamento	HM	142	38	58	31
	H	90	27	47	7	9	0
	M	52	11	11	24
59 Acidentes	HM	80	17	34	20
	H	47	9	29	3	6	0
	M	33	8	5	17
60 Acidentes de transporte	HM	11	0
	H	8	0	...	0	...	0
	M	3	...	0	...	0	0
61 Quedas acidentais	HM	21	...	11	6	...	0
	H	14	...	11	0	...	0
	M	7	0	0	0
62 Envenenamento acidental	HM	4	...	0	0
	H	4	...	0	0
	M	0	0	0	0	0	0
63 Suicídio e outras lesões auto-infligidas intencionalmente	HM	21	10	8	0
	H	16	0	...	0
	M	5	0
64 Homicídio, agressão	HM	8	...	4	0
	H	3	0	0	0
	M	5	0
65 Lesões em que se ignora se foram acidental ou intencionalmente infligidas	HM	31	9	11	8	3	0
	H	22	3	...	0
	M	9	5	...	0

Fonte: INE, Óbitos por Causas de Morte

VII.2.4 - Óbitos, por causa de morte (CID 10 - Lista Sucinta Europeia) e sexo, segundo a idade

(Continua)

2017 (Provisórios) Unidade: n.º

Causas de morte e sexo	Total	Menos de 1 ano	1 a 4 anos	5-9 anos	10-14 anos	15-19 anos	20-24 anos	25-29 anos	30-34 anos	35-39 anos	40-44 anos	45-49 anos	50-54 anos	55-59 anos	60-64 anos	65-69 anos	70-74 anos	75-79 anos	80-84 anos	85-89 anos	90-94 anos	95 e + anos
00 Todas as causas de morte	HM 2 514	7	3	0	0	1	4	8	9	26	29	67	97	131	145	179	221	329	470	410	283	95
	H 1 213	2	3	0	0	1	2	8	6	22	20	43	65	88	110	109	119	164	201	157	73	20
	M 1 301	5	0	0	0	0	2	0	3	4	9	24	32	43	35	70	102	165	269	253	210	75
01 Doenças infecciosas e parasitárias	HM 41	0	0	0	0	0	0	0	0	0	4	2	1	3	2	2	5	2	8	3	6	3
	H 16	0	0	0	0	0	0	0	0	0	3	2	1	1	1	1	3	0	2	0	1	1
	M 25	0	0	0	0	0	0	0	0	0	1	0	0	2	1	1	2	2	6	3	5	2
02 Tuberculose	HM 4	0	0	0	0	0	0	0	0	0	1	0	0	1	1	0	0	0	1	0	0	0
	H 2	0	0	0	0	0	0	0	0	0	1	0	0	0	0	0	0	0	1	0	0	0
	M 2	0	0	0	0	0	0	0	0	0	0	0	0	1	1	0	0	0	0	0	0	0
04 HIV/SIDA (doença por infeção pelo vírus humano de imunodeficiência)	HM 4	0	0	0	0	0	0	0	0	0	0	0	0	2	1	0	0	0	1	0	0	0
	H 2	0	0	0	0	0	0	0	0	0	0	0	0	1	1	0	0	0	0	0	0	0
	M 2	0	0	0	0	0	0	0	0	0	0	0	0	1	0	0	0	0	1	0	0	0
05 Hepatite viral	HM 4	0	0	0	0	0	0	0	0	0	2	2	0	0	0	0	0	0	0	0	0	0
	H 3	0	0	0	0	0	0	0	0	0	1	2	0	0	0	0	0	0	0	0	0	0
	M 1	0	0	0	0	0	0	0	0	0	1	0	0	0	0	0	0	0	0	0	0	0
06 Tumores	HM 599	0	1	0	0	0	2	2	2	2	5	22	31	66	67	71	76	88	93	49	16	6
	H 344	0	1	0	0	0	0	2	0	2	3	11	20	42	51	44	39	47	56	20	4	2
	M 255	0	0	0	0	0	2	0	2	0	2	11	11	24	16	27	37	41	37	29	12	4
07 Tumores malignos	HM 588	0	0	0	0	0	2	2	2	2	5	22	31	66	66	68	74	87	90	49	16	6
	H 338	0	0	0	0	0	0	2	0	2	3	11	20	42	51	42	38	47	54	20	4	2
	M 250	0	0	0	0	0	2	0	2	0	2	11	11	24	15	26	36	40	36	29	12	4
08 Tumor maligno do lábio, cavidade bucal e faringe	HM 29	0	0	0	0	0	0	0	0	0	2	8	3	4	6	4	4	1	0	0	1	0
	H 26	0	0	0	0	0	0	0	0	0	2	7	3	4	5	4	1	0	0	0	0	0
	M 3	0	0	0	0	0	0	0	0	0	0	1	0	0	1	0	0	0	0	0	1	0
09 Tumor maligno do esófago	HM 9	0	0	0	0	0	0	0	0	0	0	0	1	0	0	1	2	0	3	1	1	0
	H 5	0	0	0	0	0	0	0	0	0	0	0	1	0	0	0	1	0	1	1	1	0
	M 4	0	0	0	0	0	0	0	0	0	0	0	0	0	0	1	1	0	2	0	0	0
10 Tumor maligno do estômago	HM 36	0	0	0	0	0	0	0	0	0	2	1	9	2	2	4	3	6	7	0	0	0
	H 24	0	0	0	0	0	0	0	0	0	1	0	7	2	2	4	1	2	5	0	0	0
	M 12	0	0	0	0	0	0	0	0	0	1	1	2	0	0	0	2	4	2	0	0	0

VII.2.4 - Óbitos, por causa de morte (CID 10 - Lista Sucinta Europeia) e sexo, segundo a idade

(Continuação)

2017 (Provisórios)

Unidade: n.º

Causas de morte e sexo	Total	Menos de 1 ano	1 a 4 anos	5-9 anos	10-14 anos	15-19 anos	20-24 anos	25-29 anos	30-34 anos	35-39 anos	40-44 anos	45-49 anos	50-54 anos	55-59 anos	60-64 anos	65-69 anos	70-74 anos	75-79 anos	80-84 anos	85-89 anos	90-94 anos	95 e + anos
11 Tumor maligno do cólon	HM	33	0	0	0	0	0	0	0	0	0	0	0	3	3	2	8	5	6	3	2	1
	H	19	0	0	0	0	0	0	0	0	0	0	0	2	3	2	4	4	3	0	0	1
	M	14	0	0	0	0	0	0	0	0	0	0	0	1	0	0	4	1	3	3	2	0
12 Tumor maligno do recto e ânus	HM	25	0	0	0	0	0	0	0	0	0	0	3	4	4	1	4	4	1	2	1	1
	H	13	0	0	0	0	0	0	0	0	0	0	2	3	3	1	1	2	1	0	0	0
	M	12	0	0	0	0	0	0	0	0	0	0	1	1	1	0	3	2	0	2	1	1
13 Tumor maligno do fígado e das vias biliares intra-hepática	HM	23	0	0	0	0	0	0	0	0	0	0	0	7	6	3	4	1	2	0	0	0
	H	16	0	0	0	0	0	0	0	0	0	0	0	4	5	2	3	1	1	0	0	0
	M	7	0	0	0	0	0	0	0	0	0	0	0	3	1	1	1	0	1	0	0	0
14 Tumor maligno do pâncreas	HM	43	0	0	0	0	0	0	0	1	0	1	1	5	7	6	6	3	10	2	1	0
	H	23	0	0	0	0	0	0	0	1	0	0	1	4	5	4	3	2	3	0	0	0
	M	20	0	0	0	0	0	0	0	0	0	1	0	1	2	2	3	1	7	2	1	0
15 Tumor maligno da laringe e traqueia / brônquios / pulmão	HM	109	0	0	0	0	0	0	0	0	1	5	6	10	16	15	13	24	11	8	0	0
	H	87	0	0	0	0	0	0	0	0	1	4	3	8	15	13	8	17	11	7	0	0
	M	22	0	0	0	0	0	0	0	0	0	1	3	2	1	2	5	7	0	1	0	0
16 Tumor maligno da pele	HM	10	0	0	0	0	0	0	0	0	0	1	0	1	2	1	0	0	3	2	0	0
	H	6	0	0	0	0	0	0	0	0	0	1	0	1	2	0	0	0	1	1	0	0
	M	4	0	0	0	0	0	0	0	0	0	0	0	0	0	1	0	0	2	1	0	0
17 Tumor maligno da mama	HM	42	0	0	0	0	0	0	1	0	1	1	3	2	1	7	9	5	3	7	2	0
	H	0	0	0	0	0	0	0	0	0	0	0	0	0	0	0	0	0	0	0	0	0
	M	42	0	0	0	0	0	0	1	0	1	1	3	2	1	7	9	5	3	7	2	0
18 Tumor maligno do colo do útero	HM	7	0	0	0	0	0	0	0	0	0	3	1	1	0	0	0	1	1	0	0	0
	H	0	0	0	0	0	0	0	0	0	0	0	0	0	0	0	0	0	0	0	0	0
	M	7	0	0	0	0	0	0	0	0	0	3	1	1	0	0	0	1	1	0	0	0
19 Tumor maligno de outras partes do útero	HM	13	0	0	0	0	0	0	0	0	0	0	0	1	1	4	2	3	1	1	0	0
	H	0	0	0	0	0	0	0	0	0	0	0	0	0	0	0	0	0	0	0	0	0
	M	13	0	0	0	0	0	0	0	0	0	0	0	1	1	4	2	3	1	1	0	0
20 Tumor maligno do ovário	HM	8	0	0	0	0	0	0	0	0	0	0	1	1	2	1	0	0	3	0	0	0
	H	0	0	0	0	0	0	0	0	0	0	0	0	0	0	0	0	0	0	0	0	0
	M	8	0	0	0	0	0	0	0	0	0	0	1	1	2	1	0	0	3	0	0	0
21 Tumor maligno da próstata	HM	29	0	0	0	0	0	0	0	0	0	0	0	4	2	1	3	6	9	2	2	0
	H	29	0	0	0	0	0	0	0	0	0	0	0	4	2	1	3	6	9	2	2	0
	M	0	0	0	0	0	0	0	0	0	0	0	0	0	0	0	0	0	0	0	0	0
22 Tumor maligno do rim	HM	7	0	0	0	0	0	0	0	0	0	0	0	0	2	2	0	1	1	0	1	0
	H	4	0	0	0	0	0	0	0	0	0	0	0	0	1	2	0	0	1	0	0	0
	M	3	0	0	0	0	0	0	0	0	0	0	0	0	1	0	0	1	0	0	1	0

VII.2.4 - Óbitos, por causa de morte (CID 10 - Lista Sucinta Europeia) e sexo, segundo a idade

(Continuação)

2017 (Provisórios)

Unidade:n.º

Causas de morte e sexo	Total	Menos de 1 ano	1 a 4 anos	5-9 anos	10-14 anos	15-19 anos	20-24 anos	25-29 anos	30-34 anos	35-39 anos	40-44 anos	45-49 anos	50-54 anos	55-59 anos	60-64 anos	65-69 anos	70-74 anos	75-79 anos	80-84 anos	85-89 anos	90-94 anos	95 e + anos
23 Tumor maligno da bexiga	HM 25	0	0	0	0	0	0	0	0	0	0	1	0	2	1	2	2	7	8	1	0	1
	H 19	0	0	0	0	0	0	0	0	0	0	1	0	1	1	2	2	5	6	0	0	1
	M 6	0	0	0	0	0	0	0	0	0	0	0	0	1	0	0	0	2	2	1	0	0
24 Tumor maligno do tecido linfático / hematopoético	HM 50	0	0	0	0	0	1	2	0	0	1	1	1	4	5	6	6	11	8	2	2	0
	H 23	0	0	0	0	0	0	2	0	0	0	0	1	0	4	4	3	4	4	1	0	0
	M 27	0	0	0	0	0	1	0	0	0	1	1	0	4	1	2	3	7	4	1	2	0
25 Doenças do sangue (órgãos hematopoéticos) e algumas alterações imunitárias	HM 6	0	0	0	0	0	0	0	0	0	0	0	0	0	0	1	0	1	2	2	0	0
	H 2	0	0	0	0	0	0	0	0	0	0	0	0	0	0	0	0	0	1	1	0	0
	M 4	0	0	0	0	0	0	0	0	0	0	0	0	0	0	1	0	1	1	1	0	0
26 Doenças endócrinas, nutricionais e metabólicas	HM 117	0	0	0	0	0	0	1	0	1	0	4	3	3	3	7	6	12	24	32	16	5
	H 45	0	0	0	0	0	0	1	0	1	0	2	3	2	3	3	5	6	5	8	5	1
	M 72	0	0	0	0	0	0	0	0	0	0	2	0	1	0	4	1	6	19	24	11	4
27 Diabetes mellitus	HM 96	0	0	0	0	0	0	1	0	1	0	3	0	3	3	5	6	10	20	27	14	3
	H 35	0	0	0	0	0	0	1	0	1	0	1	0	2	3	3	5	5	3	5	5	1
	M 61	0	0	0	0	0	0	0	0	0	0	2	0	1	0	2	1	5	17	22	9	2
28 Perturbações mentais e do comportamento	HM 73	0	0	0	0	0	0	0	0	0	0	0	1	2	1	1	9	7	14	15	18	5
	H 19	0	0	0	0	0	0	0	0	0	0	0	1	1	1	0	2	2	6	3	3	0
	M 54	0	0	0	0	0	0	0	0	0	0	0	0	1	0	1	7	5	8	12	15	5
29 Abuso de álcool (incluindo psicose alcoólica)	HM 2	0	0	0	0	0	0	0	0	0	0	0	1	1	0	0	0	0	0	0	0	0
	H 2	0	0	0	0	0	0	0	0	0	0	0	1	1	0	0	0	0	0	0	0	0
	M 0	0	0	0	0	0	0	0	0	0	0	0	0	0	0	0	0	0	0	0	0	0
31 Doenças do sistema nervoso e dos órgãos dos sentidos	HM 52	0	0	0	0	0	1	1	0	1	0	4	2	2	2	4	3	9	9	8	6	0
	H 21	0	0	0	0	0	1	1	0	1	0	2	1	1	2	2	1	3	4	1	1	0
	M 31	0	0	0	0	0	0	0	0	0	0	2	1	1	0	2	2	6	5	7	5	0
33 Doenças do aparelho circulatório	HM 689	0	0	0	0	0	0	0	1	4	7	11	21	18	30	43	53	93	143	143	90	32
	H 303	0	0	0	0	0	0	0	1	3	3	10	14	12	22	27	32	43	53	50	25	8
	M 386	0	0	0	0	0	0	0	0	1	4	1	7	6	8	16	21	50	90	93	65	24
34 Doença isquémica do coração	HM 166	0	0	0	0	0	0	0	1	0	3	6	6	8	10	13	19	30	31	28	7	4
	H 86	0	0	0	0	0	0	0	1	0	2	5	6	5	9	6	11	17	14	7	2	1
	M 80	0	0	0	0	0	0	0	0	0	1	1	0	3	1	7	8	13	17	21	5	3
35 Outras doenças cardíacas	HM 175	0	0	0	0	0	0	0	0	1	1	2	7	3	4	5	8	19	39	41	33	12
	H 72	0	0	0	0	0	0	0	0	1	1	2	4	3	3	3	7	10	16	10	8	4
	M 103	0	0	0	0	0	0	0	0	0	0	0	3	0	1	2	1	9	23	31	25	8
36 Doenças cérebro-vasculares	HM 200	0	0	0	0	0	0	0	0	2	0	3	5	6	10	12	14	26	44	40	27	11
	H 85	0	0	0	0	0	0	0	0	1	0	3	3	4	5	8	9	8	14	19	9	2
	M 115	0	0	0	0	0	0	0	0	1	0	0	2	2	5	4	5	18	30	21	18	9

VII.2.4 - Óbitos, por causa de morte (CID 10 - Lista Sucinta Europeia) e sexo, segundo a idade

(Continuação)

2017 (Provisórios)

Unidade: n.º

Causas de morte e sexo	Total	Menos de 1 ano	1 a 4 anos	5-9 anos	10-14 anos	15-19 anos	20-24 anos	25-29 anos	30-34 anos	35-39 anos	40-44 anos	45-49 anos	50-54 anos	55-59 anos	60-64 anos	65-69 anos	70-74 anos	75-79 anos	80-84 anos	85-89 anos	90-94 anos	95 e + anos
37 Doenças do aparelho respiratório	HM 465	0	0	0	0	1	0	1	0	1	1	3	2	8	11	23	33	61	99	101	86	34
	H 208	0	0	0	0	1	0	1	0	1	1	2	1	6	8	14	18	32	38	55	22	8
	M 257	0	0	0	0	0	0	0	0	0	0	1	1	2	3	9	15	29	61	46	64	26
38 Gripe	HM 1	0	0	0	0	0	0	0	0	0	0	0	0	0	0	0	1	0	0	0	0	0
	H 0	0	0	0	0	0	0	0	0	0	0	0	0	0	0	0	0	0	0	0	0	0
	M 1	0	0	0	0	0	0	0	0	0	0	0	0	0	0	0	1	0	0	0	0	0
39 Pneumonia	HM 290	0	0	0	0	0	0	1	0	1	1	1	1	5	6	12	21	33	62	65	56	25
	H 118	0	0	0	0	0	0	1	0	1	1	1	0	4	6	8	12	16	21	32	11	4
	M 172	0	0	0	0	0	0	0	0	0	0	0	1	1	0	4	9	17	41	33	45	21
40 Doenças crónicas das vias respiratórias inferiores	HM 67	0	0	0	0	0	0	0	0	0	0	1	1	1	1	5	6	11	16	14	7	4
	H 42	0	0	0	0	0	0	0	0	0	0	1	1	1	0	3	5	8	7	11	3	2
	M 25	0	0	0	0	0	0	0	0	0	0	0	0	0	1	2	1	3	9	3	4	2
41 Com asma	HM 1	0	0	0	0	0	0	0	0	0	0	0	0	0	0	0	0	0	1	0	0	0
	H 1	0	0	0	0	0	0	0	0	0	0	0	0	0	0	0	0	0	1	0	0	0
	M 0	0	0	0	0	0	0	0	0	0	0	0	0	0	0	0	0	0	0	0	0	0
42 Doenças do aparelho digestivo	HM 148	0	0	0	0	0	0	0	0	3	5	7	13	16	12	10	10	22	23	16	10	1
	H 85	0	0	0	0	0	0	0	0	2	4	5	7	13	9	9	4	12	12	6	2	0
	M 63	0	0	0	0	0	0	0	0	1	1	2	6	3	3	1	6	10	11	10	8	1
43 Úlcera do estômago, duodeno e intestino	HM 7	0	0	0	0	0	0	0	0	0	0	0	1	1	1	0	0	2	1	0	0	1
	H 5	0	0	0	0	0	0	0	0	0	0	0	1	1	1	0	0	1	1	0	0	0
	M 2	0	0	0	0	0	0	0	0	0	0	0	0	0	0	0	0	1	0	0	0	1
44 Doença crónica do fígado	HM 43	0	0	0	0	0	0	0	0	1	5	4	6	9	5	5	2	4	1	1	0	0
	H 34	0	0	0	0	0	0	0	0	1	4	3	3	8	5	5	0	3	1	1	0	0
	M 9	0	0	0	0	0	0	0	0	0	1	1	3	1	0	0	2	1	0	0	0	0
45 Doenças da pele e do tecido celular subcutâneo	HM 4	0	0	0	0	0	0	0	0	0	0	0	0	0	0	1	0	2	1	0	0	0
	H 2	0	0	0	0	0	0	0	0	0	0	0	0	0	0	0	0	1	1	0	0	0
	M 2	0	0	0	0	0	0	0	0	0	0	0	0	0	0	1	0	1	0	0	0	0
46 Doenças do sistema ósteo-muscular/tecido conjuntivo	HM 11	0	0	0	0	0	0	0	0	0	0	0	2	0	1	1	2	0	2	0	3	0
	H 6	0	0	0	0	0	0	0	0	0	0	0	1	0	1	0	2	0	1	0	1	0
	M 5	0	0	0	0	0	0	0	0	0	0	0	1	0	0	1	0	0	1	0	2	0
47 Artrite reumatóide e osteoartrite	HM 2	0	0	0	0	0	0	0	0	0	0	0	1	0	0	1	0	0	0	0	0	0
	H 0	0	0	0	0	0	0	0	0	0	0	0	0	0	0	0	0	0	0	0	0	0
	M 2	0	0	0	0	0	0	0	0	0	0	0	1	0	0	1	0	0	0	0	0	0
48 Doenças do aparelho geniturinário	HM 74	0	0	0	0	0	0	0	0	0	0	0	2	2	1	4	5	11	20	21	6	2
	H 25	0	0	0	0	0	0	0	0	0	0	0	2	2	1	2	1	6	6	4	1	0
	M 49	0	0	0	0	0	0	0	0	0	0	0	0	0	0	2	4	5	14	17	5	2
49 Doenças do rim e ureter	HM 34	0	0	0	0	0	0	0	0	0	0	0	2	1	1	1	3	4	10	10	2	0
	H 13	0	0	0	0	0	0	0	0	0	0	0	2	1	1	0	0	2	4	3	0	0
	M 21	0	0	0	0	0	0	0	0	0	0	0	0	0	0	1	3	2	6	7	2	0

VII.2.4 - Óbitos, por causa de morte (CID 10 - Lista Sucinta Europeia) e sexo, segundo a idade

(Continuação)

2017 (Provisórios)

Unidade: n.º

Causas de morte e sexo	Total	Menos de 1 ano	1 a 4 anos	5-9 anos	10-14 anos	15-19 anos	20-24 anos	25-29 anos	30-34 anos	35-39 anos	40-44 anos	45-49 anos	50-54 anos	55-59 anos	60-64 anos	65-69 anos	70-74 anos	75-79 anos	80-84 anos	85-89 anos	90-94 anos	95 e + anos	
51 Algumas afeções originadas no período perinatal	HM	6	6	0	0	0	0	0	0	0	0	0	0	0	0	0	0	0	0	0	0	0	0
	H	2	2	0	0	0	0	0	0	0	0	0	0	0	0	0	0	0	0	0	0	0	0
	M	4	4	0	0	0	0	0	0	0	0	0	0	0	0	0	0	0	0	0	0	0	0
52 Malformações congénitas e anomalias cromossómicas	HM	2	0	1	0	0	0	1	0	0	0	0	0	0	0	0	0	0	0	0	0	0	0
	H	2	0	1	0	0	0	1	0	0	0	0	0	0	0	0	0	0	0	0	0	0	0
	M	0	0	0	0	0	0	0	0	0	0	0	0	0	0	0	0	0	0	0	0	0	0
54 Malformações congénitas do aparelho circulatório	HM	1	0	0	0	0	0	1	0	0	0	0	0	0	0	0	0	0	0	0	0	0	0
	H	1	0	0	0	0	0	1	0	0	0	0	0	0	0	0	0	0	0	0	0	0	0
	M	0	0	0	0	0	0	0	0	0	0	0	0	0	0	0	0	0	0	0	0	0	0
55 Sintomas, sinais, exames anormais, causas mal definidas	HM	85	1	0	0	0	0	1	0	1	0	3	7	4	5	4	7	8	15	9	18	2	2
	H	43	0	0	0	0	0	1	0	1	0	1	4	3	4	2	4	6	8	4	5	0	0
	M	42	1	0	0	0	0	0	0	0	0	2	3	1	1	2	3	2	7	5	13	2	2
56 Síndrome da morte súbita na infância (do lactente)	HM	1	1	0	0	0	0	0	0	0	0	0	0	0	0	0	0	0	0	0	0	0	0
	H	0	0	0	0	0	0	0	0	0	0	0	0	0	0	0	0	0	0	0	0	0	0
	M	1	1	0	0	0	0	0	0	0	0	0	0	0	0	0	0	0	0	0	0	0	0
57 Causas desconhecidas e não especificadas	HM	40	0	0	0	0	0	1	0	1	0	3	6	3	3	3	5	5	5	3	2	0	0
	H	23	0	0	0	0	0	1	0	1	0	1	4	2	2	1	3	3	2	2	1	0	0
	M	17	0	0	0	0	0	0	0	0	0	2	2	1	1	2	2	3	1	1	0	0	
58 Causas externas de lesão e envenenamento	HM	142	0	1	0	0	0	2	6	13	7	11	12	7	10	7	12	13	17	11	8	5	5
	H	90	0	1	0	0	0	2	5	11	6	8	10	5	7	5	8	6	8	5	3	0	0
	M	52	0	0	0	0	0	0	1	2	1	3	2	2	3	2	4	7	9	6	5	5	5
59 Acidentes	HM	80	0	1	0	0	0	0	2	5	3	5	4	3	5	4	3	9	16	8	7	5	5
	H	47	0	1	0	0	0	0	1	4	3	4	3	3	4	3	1	5	8	5	2	0	0
	M	33	0	0	0	0	0	0	1	1	0	1	1	0	1	1	2	4	8	3	5	5	5
60 Acidentes de transporte	HM	11	0	0	0	0	0	0	0	4	0	1	0	0	1	0	1	1	3	0	0	0	0
	H	8	0	0	0	0	0	0	0	3	0	1	0	0	1	0	0	1	2	0	0	0	0
	M	3	0	0	0	0	0	0	0	1	0	0	0	0	0	0	1	0	1	0	0	0	0
61 Quedas acidentais	HM	21	0	0	0	0	0	0	0	1	1	1	0	1	0	2	1	4	5	3	2	0	0
	H	14	0	0	0	0	0	0	0	1	1	1	0	1	0	2	1	1	4	2	0	0	0
	M	7	0	0	0	0	0	0	0	0	0	0	0	0	0	0	0	3	1	1	2	0	0
62 Envenenamento acidental	HM	4	0	0	0	0	0	0	1	0	0	0	1	0	1	0	0	0	0	1	0	0	0
	H	4	0	0	0	0	0	0	1	0	0	0	1	0	1	0	0	0	0	1	0	0	0
	M	0	0	0	0	0	0	0	0	0	0	0	0	0	0	0	0	0	0	0	0	0	0
63 Suicídio e outras lesões auto-infligidas intencionalmente	HM	21	0	0	0	0	0	0	1	4	2	2	2	3	4	1	1	1	0	0	0	0	0
	H	16	0	0	0	0	0	0	0	1	4	1	1	2	2	3	1	1	0	0	0	0	0
	M	5	0	0	0	0	0	0	0	0	1	1	0	1	1	0	0	1	0	0	0	0	0
64 Homicídio, agressão	HM	8	0	0	0	0	0	0	0	1	0	0	3	0	0	1	1	2	0	0	0	0	0
	H	3	0	0	0	0	0	0	0	0	0	0	2	0	0	0	0	1	0	0	0	0	0
	M	5	0	0	0	0	0	0	0	1	0	0	1	0	0	1	1	1	0	0	0	0	0
65 Lesões em que se ignora se foram acidental ou intencionalmente infligidas	HM	31	0	0	0	0	0	2	3	3	2	4	2	1	1	1	6	1	1	3	1	0	0
	H	22	0	0	0	0	0	2	3	3	2	3	2	0	0	1	5	0	0	0	1	0	0
	M	9	0	0	0	0	0	0	0	0	0	1	0	1	1	0	1	1	1	3	0	0	0

Fonte: INE, Óbitos por Causas de Morte

VII.2.5 - Óbitos, por causa de morte (CID-10 - Capítulo / Lista de Tabulação) e sexo, segundo a idade
(Continua)

2017 (Provisórios) Unidade: n.º

Causa de morte e sexo	Total	Menos de 1 ano	1 a 4 anos	5-9 anos	10-14 anos	15-19 anos	20-24 anos	25-29 anos	30-34 anos	35-39 anos	40-44 anos	45-49 anos	50-54 anos	55-59 anos	60-64 anos	65-69 anos	70-74 anos	75-79 anos	80-84 anos	85-89 anos	90-94 anos	95 e + anos
Total Geral	HM 2 514	7	3	0	0	1	4	8	9	26	29	67	97	131	145	179	221	329	470	410	283	95
	H 1 213	2	3	0	0	1	2	8	6	22	20	43	65	88	110	109	119	164	201	157	73	20
	M 1 301	5	0	0	0	0	2	0	3	4	9	24	32	43	35	70	102	165	269	253	210	75
I - Algumas doenças infecciosas e parasitárias	HM 41	0	0	0	0	0	0	0	0	0	4	2	1	3	2	2	5	2	8	3	6	3
	H 16	0	0	0	0	0	0	0	0	0	3	2	1	1	1	1	3	0	2	0	1	1
	M 25	0	0	0	0	0	0	0	0	0	1	0	0	2	1	1	2	2	6	3	5	2
II - Tumores (Neoplasmas)	HM 599	0	1	0	0	0	2	2	2	2	5	22	31	66	67	71	76	88	93	49	16	6
	H 344	0	1	0	0	0	0	2	0	2	3	11	20	42	51	44	39	47	56	20	4	2
	M 255	0	0	0	0	0	2	0	2	0	2	11	11	24	16	27	37	41	37	29	12	4
III - Doenças do sangue e dos órgãos hematópoéticos e alguns transtornos imunitários	HM 6	0	0	0	0	0	0	0	0	0	0	0	0	0	0	1	0	1	2	2	0	0
	H 2	0	0	0	0	0	0	0	0	0	0	0	0	0	0	0	0	0	1	1	0	0
	M 4	0	0	0	0	0	0	0	0	0	0	0	0	0	0	1	0	1	1	1	0	0
IV - Doenças endócrinas, nutricionais e metabólicas	HM 117	0	0	0	0	0	0	1	0	1	0	4	3	3	3	7	6	12	24	32	16	5
	H 45	0	0	0	0	0	0	1	0	1	0	2	3	2	3	3	5	6	5	8	5	1
	M 72	0	0	0	0	0	0	0	0	0	0	2	0	1	0	4	1	6	19	24	11	4
V - Transtornos mentais e comportamentais	HM 73	0	0	0	0	0	0	0	0	0	0	0	1	2	1	1	9	7	14	15	18	5
	H 19	0	0	0	0	0	0	0	0	0	0	0	1	1	1	0	2	2	6	3	3	0
	M 54	0	0	0	0	0	0	0	0	0	0	0	0	1	0	1	7	5	8	12	15	5
VI - Doenças do sistema nervoso	HM 52	0	0	0	0	0	1	1	0	1	0	4	2	2	2	4	3	9	9	8	6	0
	H 21	0	0	0	0	0	1	1	0	1	0	2	1	1	2	2	1	3	4	1	1	0
	M 31	0	0	0	0	0	0	0	0	0	0	2	1	1	0	2	2	6	5	7	5	0
IX - Doenças do aparelho circulatório	HM 689	0	0	0	0	0	0	0	1	4	7	11	21	18	30	43	53	93	143	143	90	32
	H 303	0	0	0	0	0	0	0	1	3	3	10	14	12	22	27	32	43	53	50	25	8
	M 386	0	0	0	0	0	0	0	0	1	4	1	7	6	8	16	21	50	90	93	65	24
X - Doenças do aparelho respiratório	HM 465	0	0	0	0	1	0	1	0	1	1	3	2	8	11	23	33	61	99	101	86	34
	H 208	0	0	0	0	1	0	1	0	1	1	2	1	6	8	14	18	32	38	55	22	8
	M 257	0	0	0	0	0	0	0	0	0	0	1	1	2	3	9	15	29	61	46	64	26

VII.2.5 - Óbitos, por causa de morte (CID-10 - Capítulo / Lista de Tabulação) e sexo, segundo a idade

(Continuação)

2017 (Provisórios) Unidade: n.º

Causa de morte e sexo	Total	Menos de 1 ano	1 a 4 anos	5-9 anos	10-14 anos	15-19 anos	20-24 anos	25-29 anos	30-34 anos	35-39 anos	40-44 anos	45-49 anos	50-54 anos	55-59 anos	60-64 anos	65-69 anos	70-74 anos	75-79 anos	80-84 anos	85-89 anos	90-94 anos	95 e + anos
XI - Doenças do aparelho digestivo	HM	148	0	0	0	0	0	0	0	3	5	7	13	16	12	10	10	22	23	16	10	1
	H	85	0	0	0	0	0	0	0	2	4	5	7	13	9	9	4	12	12	6	2	0
	M	63	0	0	0	0	0	0	0	1	1	2	6	3	3	1	6	10	11	10	8	1
XII - Doenças da pele e do tecido subcutâneo	HM	4	0	0	0	0	0	0	0	0	0	0	0	0	0	1	0	2	1	0	0	0
	H	2	0	0	0	0	0	0	0	0	0	0	0	0	0	0	0	1	1	0	0	0
	M	2	0	0	0	0	0	0	0	0	0	0	0	0	0	1	0	1	0	0	0	0
XIII - Doenças do sistema osteomuscular e do tecido conjuntivo	HM	11	0	0	0	0	0	0	0	0	0	0	2	0	1	1	2	0	2	0	3	0
	H	6	0	0	0	0	0	0	0	0	0	0	1	0	1	0	2	0	1	0	1	0
	M	5	0	0	0	0	0	0	0	0	0	0	1	0	0	1	0	0	1	0	2	0
XIV - Doenças do aparelho geniturinário	HM	74	0	0	0	0	0	0	0	0	0	0	2	2	1	4	5	11	20	21	6	2
	H	25	0	0	0	0	0	0	0	0	0	0	2	2	1	2	1	6	6	4	1	0
	M	49	0	0	0	0	0	0	0	0	0	0	0	0	0	2	4	5	14	17	5	2
XVI - Algumas afecções originadas no período perinatal	HM	6	6	0	0	0	0	0	0	0	0	0	0	0	0	0	0	0	0	0	0	0
	H	2	2	0	0	0	0	0	0	0	0	0	0	0	0	0	0	0	0	0	0	0
	M	4	4	0	0	0	0	0	0	0	0	0	0	0	0	0	0	0	0	0	0	0
XVII - Malformações congénitas, deformidades e anomalias cromossómicas	HM	2	0	1	0	0	1	0	0	0	0	0	0	0	0	0	0	0	0	0	0	0
	H	2	0	1	0	0	1	0	0	0	0	0	0	0	0	0	0	0	0	0	0	0
	M	0	0	0	0	0	0	0	0	0	0	0	0	0	0	0	0	0	0	0	0	0
XVIII - Sintomas, sinais e achados anormais de exames clínicos e de laboratório não classificados em outra parte	HM	85	1	0	0	0	0	1	0	1	0	3	7	4	5	4	7	8	15	9	18	2
	H	43	0	0	0	0	0	1	0	1	0	1	4	3	4	2	4	6	8	4	5	0
	M	42	1	0	0	0	0	0	0	0	0	2	3	1	1	2	3	2	7	5	13	2
XX - Causas externas de morbilidade e de mortalidade	HM	142	0	1	0	0	0	2	6	13	7	11	12	7	10	7	12	13	17	11	8	5
	H	90	0	1	0	0	0	2	5	11	6	8	10	5	7	5	8	6	8	5	3	0
	M	52	0	0	0	0	0	0	1	2	1	3	2	2	3	2	4	7	9	6	5	5

Fonte: INE, Óbitos por Causas de Morte

VII.2.6 - Óbitos, por HIV e óbitos por doença de Alzheimer, segundo o sexo

2017 (Provisórios)

Unidade: n.º

Causa de morte e sexo	Óbitos
19 Doenças pelo vírus da imunodeficiência humana (HIV)	HM 4 H 2 M 2
50 Doença de Alzheimer	HM 20 H 4 M 16

Fonte: INE, Óbitos por Causas de Morte



ANEXO I – NOMENCLATURAS

Classificação Internacional de Doenças (CID)

Lista de categorias de três caracteres, 10^a revisão

(Continua)

Códigos CID 10	Designação
I:	Algumas doenças infecciosas e parasitárias (A00-B99)
A00-A09	Doenças infecciosas intestinais
A15-A19	Tuberculose
A20-A28	Algumas doenças bacterianas zoonóticas
A30-A49	Outras doenças bacterianas
A50-A64	Infeções de transmissão predominantemente sexual
A65-A69	Outras doenças por espiroquetas
A70-A74	Outras doenças causadas por clamídias
A75-A79	Rickettsioses
A80-A89	Infeções virais do sistema nervoso central
A90-A99	Febres por arbovírus e febres hemorrágicas virais
B00-B09	Infeções virais caracterizadas por lesões de pele e mucosas
B15-B19	Hepatite viral
B20-B24	Doenças pelo vírus da imunodeficiência humana [VIH]
B25-B34	Outras doenças por vírus
B35-B49	Micoses
B50-B64	Doenças devidas a protozoários
B65-B83	Helmintíases
B85-B89	Pediculose, acariase e outras infestações
B90-B94	Sequelas de doenças infecciosas e parasitárias
B95-B97	Agentes de infeções bacterianas, virais e outros agentes infecciosos
B99-B99	Outras doenças infecciosas
II:	Tumores [Neoplasias] (C00-D48)
C00-C14	Tumores malignos do lábio, cavidade oral e faringe
C15-C26	Tumores malignos dos órgãos digestivos
C30-C39	Tumores malignos do aparelho respiratório e dos órgãos intratorácicos
C40-C41	Tumores malignos dos ossos e das cartilagens articulares
C43-C44	Melanoma e outros tumores malignos da pele
C45-C49	Tumores malignos do tecido mesotelial e tecidos moles
C50-C50	Neoplasias [tumores] malignas(os) da mama
C51-C58	Tumores malignos dos órgãos genitais femininos
C60-C63	Tumores malignos dos órgãos genitais masculinos
C64-C68	Tumores malignos do aparelho urinário
C69-C72	Tumores malignos dos olhos, do encéfalo e de outras partes do sistema nervoso central
C71-C72	Tumores malignos do encéfalo e da medula espinhal, dos nervos cranianos e de outras partes do sistema nervoso central
C73-C75	Tumores malignos da tiroide e de outras glândulas endócrinas
C76-C80	Tumores malignos de localizações mal definidas, secundárias e de localizações não especificadas
C81-C96	Tumores malignos do tecido linfático, hematopoético e de tecidos relacionados
C97-C97	Neoplasias [tumores] malignas(os) de localizações múltiplas independentes (primárias)
D00-D09	Tumores in situ
D10-D36	Tumores benignos
D37-D48	Tumores malignos de comportamento incerto ou desconhecido
III:	Doenças do sangue e dos órgãos hematopoéticos e algumas alterações do sistema imunitário (D50-D89)
D50-D53	Anemias nutricionais
D55-D59	Anemias hemolíticas
D60-D64	Anemias aplásticas e outras anemias
D65-D69	Defeitos da coagulação, púrpura e outras afeções hemorrágicas
D70-D77	Outras doenças do sangue e dos órgãos hematopoéticos
D80-D89	Algumas alterações que envolvem o mecanismo imunitário

Classificação Internacional de Doenças (CID)

Lista de categorias de três caracteres, 10ª revisão

(Continuação)

Códigos CID 10	Designação
IV:	Doenças endócrinas, nutricionais e metabólicas (E00-E90)
E00-E07	Alterações da glândula tiroide
E10-E14	Diabetes mellitus
E15-E16	Outras alterações da regulação da glicose e da secreção pancreática endógena
E20-E35	Alterações de outras glândulas endócrinas
E40-E46	Desnutrição
E50-E64	Outras deficiências nutricionais
E65-E68	Obesidade e outras formas de hiperalimentação
E70-E90	Alterações metabólicas
V:	Perturbações mentais e de comportamento (F00-F99)
F00-F09	Perturbações mentais orgânicas, inclusive as sintomáticas
F10-F19	Perturbações mentais e de comportamento devidas ao uso de substância psicoativa
F20-F29	Esquizofrenia, perturbações esquizotípicas e delirantes
F30-F39	Perturbações do humor (afetivas)
F40-F49	Perturbações neuróticas, perturbações relacionadas com o stress e perturbações somáticas
F50-F59	Síndromes de comportamento associadas a disfunções fisiológicas e a fatores físicos
F60-F69	Perturbações da personalidade e de comportamento do adulto
F70-F79	Deficiência mental
F80-F89	Perturbações do desenvolvimento psicológico
F90-F98	Perturbações de comportamento e perturbações emocionais específicas da infância ou da adolescência
F99-F99	Transtorno mental não especificado
VI:	Doenças do sistema nervoso (G00-G99)
G00-G09	Doenças inflamatórias do sistema nervoso central
G10-G13	Atrofias sistémicas que afetam principalmente o sistema nervoso central
G20-G26	Doenças extrapiramidais e perturbações dos movimentos
G30-G32	Outras doenças degenerativas do sistema nervoso
G35-G37	Doenças desmielinizantes do sistema nervoso central
G40-G47	Afeções episódicas e paroxísticas
G50-G59	Afeções dos nervos, das raízes e dos plexos nervosos
G60-G64	Polineuropatias e outras afeções do sistema nervoso periférico
G70-G73	Afeções musculares e neuromusculares
G80-G83	Paralisia cerebral e outras síndromes parálíticas
G90-G99	Outras afeções do sistema nervoso
VII:	Doenças do olho e anexos (H00-H59)
H00-H06	Alterações da pálpebra, do aparelho lacrimal e da órbita
H10-H13	Alterações da conjuntiva
H15-H22	Alterações da esclerótica, da córnea, da íris e do corpo ciliar
H25-H28	Alterações do cristalino
H30-H36	Alterações da coróideia e da retina
H40-H42	Glaucoma
H43-H45	Alterações do humor vítreo e do globo ocular
H46-H48	Alterações do nervo ótico e das vias óticas
H49-H52	Alterações dos músculos oculares, do movimento binocular, da acomodação e da refração
H53-H54	Perturbações da visão e cegueira
H55-H59	Outras alterações do olho e anexos

Classificação Internacional de Doenças (CID)

Lista de categorias de três caracteres, 10ª revisão

(Continuação)

Códigos CID 10	Designação
VIII:	Doenças do ouvido e da apófise mastoideia (H60-H95)
H60-H62	Doenças do ouvido externo
H65-H75	Doenças do ouvido médio e da mastoide (mastoideia)
H80-H83	Doenças do ouvido interno
H90-H95	Outras afeções do ouvido
IX:	Doenças do aparelho circulatório (I00-I99)
I00-I02	Febre reumática aguda
I05-I09	Cardiopatia reumática crónica
I10-I15	Doença hipertensiva
I20-I25	Cardiopatia isquémica
I26-I28	Doença cárdio-pulmonar e doenças da circulação pulmonar
I30-I52	Outras cardiopatias
I60-I69	Doenças cérebro-vasculares
I70-I79	Doenças das artérias, das arteríolas e dos capilares
I80-I89	Doenças das veias, dos vasos linfáticos e dos gânglios linfáticos, não classificadas em outra parte
I95-I99	Outras alterações e as não especificadas do aparelho circulatório
X:	Doenças do aparelho respiratório (J00-J99)
J00-J06	Infeções agudas das vias aéreas superiores
J10-J18	Gripe [Influenza] e pneumonia
J20-J22	Outras infeções agudas das vias aéreas inferiores
J30-J39	Outras doenças das vias aéreas superiores
J40-J47	Doenças crónicas das vias aéreas inferiores
J60-J70	Doenças pulmonares devidas a agentes externos
J80-J84	Outras doenças respiratórias que afetam principalmente o interstício
J85-J86	Afeções necróticas e supurativas das vias aéreas inferiores
J90-J94	Outras doenças da pleura
J95-J99	Outras doenças do aparelho respiratório
XI:	Doenças do aparelho digestivo (K00-K93)
K00-K14	Doenças da cavidade oral, das glândulas salivares e dos maxilares
K20-K31	Doenças do esófago, do estômago e do duodeno
K35-K38	Doenças do apêndice
K40-K46	Hérnias
K50-K52	Enterites e colites não infecciosas
K55-K63	Outras doenças dos intestinos
K65-k67	Doenças do peritoneu
K70-K77	Doenças do fígado
K80-K87	Alterações da vesícula biliar, das vias biliares e do pâncreas
K90-K93	Outras doenças do aparelho digestivo
XII:	Doenças da pele e do tecido celular subcutâneo (L00-L99)
L00-L08	Infeções da pele e do tecido celular subcutâneo
L10-L14	Dermatoses bolhosas
L20-L30	Dermatites e eczema
L40-L45	Afeções pápulo-descamativas (escamosas)
L50-L54	Urticária e eritema
L55-L59	Alterações da pele e do tecido celular subcutâneo relacionados com radiações
L60-L75	Afeções das faneras da pele
L80-L99	Outras afeções da pele e do tecido celular subcutâneo

Classificação Internacional de Doenças (CID)

Lista de categorias de três caracteres, 10ª revisão

(Continuação)

Códigos CID 10	Designação
XIII:	Doenças do sistema ósteo-muscular e do tecido conjuntivo (M00-M99)
M00-M03	Artropatias infecciosas
M05-M14	Poliartropatias inflamatórias
M15-M19	Artroses
M20-M25	Outras doenças articulares
M30-M36	Doenças sistémicas do tecido conjuntivo
M40-M43	Dorsopatias deformantes
M45-M49	Espondilopatias
M50-M54	Outras dorsopatias
M60-M63	Doenças dos músculos
M65-M68	Doenças das sinoviais e dos tendões
M70-M79	Outras doenças dos tecidos moles
M80-M85	Alterações da densidade e da estrutura óssea
M86-M90	Outras osteopatias
M91-M94	Condriopatias
M95-M99	Outras doenças do sistema ósteo-muscular, dos músculos e do tecido conjuntivo
XIV:	Doenças do aparelho geniturinário (N00-N99)
N00-N08	Doenças glomerulares
N10-N16	Doenças renais túbulo-intersticiais
N17-N19	Insuficiência renal
N20-N23	Calculoses urinárias (litíase)
N25-N29	Outras afeções do rim e do ureter
N30-N39	Outras doenças do aparelho urinário
N40-N51	Doenças dos órgãos genitais masculinos
N60-N64	Doenças da mama
N70-N77	Doenças inflamatórias dos órgãos pélvicos femininos
N80-N98	Afeções não inflamatórias do aparelho genital feminino
N99-N99	Outros transtornos do aparelho geniturinário
XV:	Gravidez, parto e puerpério (O00-O99)
O00-O08	Gravidez que termina em aborto
O10-O16	Edema, proteinúria e hipertensão na gravidez, no parto e no puerpério
O20-O29	Outras afeções maternas relacionadas predominantemente com a gravidez
O30-O48	Cuidados maternos relacionados com o feto e a cavidade amniótica e por possíveis problemas relativos ao parto
O60-O75	Complicações do trabalho de parto e do parto
O80-O84	Parto
O85-O92	Complicações relacionadas predominantemente com o puerpério
O95-O99	Outras afeções obstétricas não classificadas em outra parte
XVI:	Algumas afeções originadas no período perinatal (P00-P96)
P00-P04	Feto e recém-nascido afetados por fatores maternos e por complicações da gravidez, do trabalho de parto e do parto
P05-P08	Anomalias relacionadas com a duração da gestação e com o crescimento fetal
P10-P15	Traumatismos de parto
P20-P29	Afeções respiratórias e cárdio vasculares específicas do período perinatal
P35-P39	Infeções específicas do período perinatal
P50-P61	Alterações hemorrágicas e hematológicas do feto e do recém-nascido
P70-P74	Alterações endócrinas e metabólicas transitórias específicas do feto e do recém-nascido
P75-P78	Alterações do aparelho digestivo do feto ou do recém-nascido
P80-P83	Afeções comprometendo os tegumentos e a regulação térmica do feto e do recém-nascido
P90-P96	Outras afeções originadas no período perinatal

Classificação Internacional de Doenças (CID)

Lista de categorias de três caracteres, 10ª revisão

(Continuação)

Códigos CID 10	Designação
XVII:	Malformações congénitas e anomalias cromossómicas (Q00-99)
Q00-Q07	Malformações congénitas do sistema nervoso
Q10-Q18	Malformações congénitas do olho, do ouvido, da face e do pescoço
Q20-Q28	Malformações congénitas do aparelho circulatório
Q30-Q34	Malformações congénitas do aparelho respiratório
Q35-Q37	Fenda labial e fenda palatina
Q38-Q45	Outras malformações congénitas do aparelho digestivo
Q50-Q56	Malformações congénitas dos órgãos genitais
Q60-Q64	Malformações congénitas do aparelho urinário
Q65-Q79	Malformações congénitas do sistema ósteo-muscular
Q80-Q89	Outras malformações congénitas
Q90-Q99	Anomalias cromossómicas não classificadas em outra parte
XVIII:	Sintomas, sinais e resultados anormais de exames clínicos e de laboratório, não classificados em outra parte (R00-R99)
R00-R09	Sintomas e sinais relativos aos aparelho circulatório e respiratório
R10-R19	Sintomas e sinais relativos ao aparelho digestivo e ao abdómen
R20-R23	Sintomas e sinais relativos à pele e ao tecido celular subcutâneo
R25-R29	Sintomas e sinais relativos aos sistemas nervoso e ósteo-muscular
R30-R39	Sintomas e sinais relativos ao aparelho urinário
R40-R46	Sintomas e sinais relativos ao conhecimento, à percepção, ao estado emocional e ao comportamento
R47-R49	Sintomas e sinais relativos à linguagem e à voz
R50-R69	Sintomas e sinais gerais
R70-R79	Resultados anormais de exames de sangue, sem diagnóstico
R80-R82	Resultados anormais de exames de urina, sem diagnóstico
R83-R89	Resultados anormais de exames de outros líquidos, substâncias e tecidos do corpo, sem diagnóstico
R90-R94	Resultados anormais de exames imagiológicos de estudos funcionais, sem diagnóstico
R95-R99	Causas mal definidas e desconhecidas de mortalidade
XIX:	Lesões traumáticas, envenenamentos e algumas outras consequências de causas externas (S00-T98)
S00-S09	Lesões traumáticas da cabeça
S10-S19	S10-S19
S20-S29	Lesões traumáticas do tórax
S30-S39	Lesões traumáticas do abdómen, da região lombossagrada e da bacia
S40-S49	Lesões traumáticas do ombro e do braço
S50-S59	Lesões traumáticas do cotovelo e do antebraço
S60-S69	Lesões traumáticas do punho e da mão
S70-S79	Lesões traumáticas da anca e da coxa
S80-S89	Lesões traumáticas do joelho e da perna
S90-S99	Lesões traumáticas do tornozelo e do pé
T00-T07	Lesões traumáticas envolvendo múltiplas regiões do corpo
T08-T14	Lesões traumáticas de localização não especificada do tronco, membro ou outra região do corpo
T15-T19	Efeitos devidos a corpo estranho penetrando através de orifício natural
T20-T25	Queimaduras e corrosões da superfície externa do corpo, segundo a localização
T26-T28	Queimaduras e corrosões limitadas ao olho e aos órgãos internos
T29-T32	Queimaduras e corrosões de múltiplas regiões e de regiões não especificadas do corpo
T33-T35	Geladuras [Queimaduras pelo frio]
T36-T50	Intoxicação por drogas, medicamentos e substâncias biológicas
T51-T65	Efeitos tóxicos de substâncias de origem predominantemente não medicinal
T66-T78	Outros efeitos de causas externas e os não especificados
T69-T79	Outros efeitos de causas externas e os não especificados
T80-T88	Complicações de cuidados médicos e cirúrgicos, não classificadas em outra parte
T90-T98	Complicações de cuidados médicos e cirúrgicos, não classificadas em outra parte

Classificação Internacional de Doenças (CID)

Lista de categorias de três caracteres, 10ª revisão

(Continuação)

Códigos CID 10	Designação
XX:	Causas externas de morbilidade e de mortalidade (V01-Y98)
V01-V09	Peão traumatizado em acidente de transporte
V10-V19	Ciclista traumatizado em acidente de transporte
V20-V29	Motociclista traumatizado em acidente de transporte
V30-V39	Ocupante de triciclo motorizado traumatizado em acidente de transporte
V40-V49	Ocupante de um automóvel traumatizado em acidente de transporte
V50-V59	Ocupante de uma carrinha fechada ou de caixa aberta traumatizado em acidente de transporte
V60-V69	Ocupante de um veículo pesado de transporte traumatizado em acidente de transporte
V70-V79	Ocupante de um autocarro traumatizado em acidente de transporte
V80-V89	Outros acidentes de transporte terrestre
V90-V94	Acidentes de transporte por água
V95-V97	Acidentes de transporte aéreo e espacial
V98-V99	Outros acidentes de transporte e os não especificados
W00-W19	Quedas
W20-W49	Exposição a forças mecânicas inanimadas
W50-W64	Exposição a forças mecânicas animadas
W65-W74	Afogamento e submersão acidentais
W75-W84	Outros acidentes afetando a respiração
W85-W99	Exposição a corrente eléctrica, radiações e temperaturas e pressões extremas do ambiente
X00-X09	Exposição ao fumo, ao fogo e às chamas
X10-X19	Contacto com uma fonte de calor ou com substâncias quentes
X20-X29	Contacto com animais e plantas venenosos
X30-X39	Exposição às forças da natureza
X40-X49	Intoxicação accidental por e devida a exposição a substâncias nocivas
X50-X57	Excesso de esforços, viagens e privações
X58-X59	Exposição accidental a outros fatores e aos não especificados
X60-X84	Lesões autoprovocadas intencionalmente
X85-Y09	Agressões
Y10-Y34	Eventos cuja intenção é indeterminada
Y35-Y36	Intervenções legais e operações de guerra
Y40-Y59	Efeitos adversos de drogas, medicamentos e substâncias biológicas usadas com finalidade terapêutica
Y60-Y69	Acidentes ocorridos em pacientes durante a prestação de cuidados médicos e cirúrgicos
Y70-Y82	Incidentes adversos durante atos de diagnóstico ou de terapêutica associados ao uso de aparelhos médicos
Y83-Y84	Reação anormal em paciente ou complicação tardia causadas por procedimentos cirúrgicos e outros procedimentos médicos sem menção de acidente ao tempo do procedimento
Y85-Y89	Sequelas de causas externas de morbilidade e de mortalidade
Y90-Y98	Fatores suplementares relacionados com as causas de morbilidade e de mortalidade classificados em outra parte
XXI:	Fatores que influenciam o estado de saúde e motivos de contacto com os serviços de saúde (Z00-Z99)
Z00-Z13	Pessoas em contacto com os serviços de saúde para exame e investigação+
Z20-Z29	Pessoas com riscos potenciais para a saúde relacionados com doenças transmissíveis
Z30-Z39	Pessoas em contacto com os serviços de saúde em circunstâncias relacionadas com a reprodução
Z40-Z54	Pessoas em contacto com os serviços de saúde para procedimentos e cuidados específicos
Z55-Z65	Pessoas com riscos potenciais para a saúde relacionados com circunstâncias sócio-económicas e psicossociais
Z70-Z76	Pessoas em contacto com os serviços de saúde em outras circunstâncias
Z80-Z99	Pessoas com riscos potenciais para a saúde relacionados com história familiar e pessoal e algumas condições que influenciam o estado de saúde



ANEXO II – ESTIMATIVAS DA POPULAÇÃO RESIDENTE

Estimativas da População Residente, aferidas para os resultados definitivos dos Censos 2011

Unidade: n.º

Ano	População Residente em 31 de dezembro		
	HM	H	M
2007	263 446	124 595	138 851
2008	265 138	125 279	139 859
2009	266 715	125 940	140 775
2010	267 965	126 406	141 559
2011	264 236	123 754	140 482
2012	263 091	123 139	139 952
2013	261 313	122 046	139 267
2014	258 686	121 068	137 618
2015	256 424	119 635	136 789
2016	254 876	118 860	136 016
2017	254 368	118 411	135 957

CONCEITOS E NOTAS EXPLICATIVAS

ALTA

Conclusão da permanência de um indivíduo num programa de saúde ou num estabelecimento de saúde na sequência do fim de um episódio clínico.

ANÁLISE CLÍNICA

Exame laboratorial de um produto biológico destinado a facilitar o diagnóstico, o prognóstico, a terapêutica e a prevenção das doenças ou de quaisquer alterações fisiológicas do organismo humano.

ANATOMIA PATOLÓGICA

Especialidade médica que desenvolve o estudo científico das alterações funcionais e estruturais (macroscópicas, microscópicas, celulares e moleculares) das doenças com o objetivo de identificar as suas causas, para permitir a prática de uma medicina preditiva e preventiva adequadas, bem como a terapêutica eficaz e o prognóstico das doenças.

ATO COMPLEMENTAR DE DIAGNÓSTICO

Exame ou teste que fornece resultados necessários para o estabelecimento de um diagnóstico.

ATO COMPLEMENTAR DE TERAPÊUTICA

Prestação de cuidados curativos, após diagnóstico e prescrição terapêutica.

BERÇÁRIO

Sala equipada com um conjunto de berços, para a permanência dos recém-nascidos sem patologia.

CAMA

Equipamento destinado à estadia de um indivíduo num estabelecimento prestador de cuidados de saúde.

CAUSA BÁSICA DE MORTE

Doença ou lesão que inicia a cadeia de acontecimentos patológicos que conduzem à morte, ou circunstâncias do acidente ou ato de violência que produzem a lesão fatal.

CAUSA DE MORTE EXTERNA

Fator externo responsável pelo estado patológico causador do óbito, nomeadamente acidente, lesão autoprovocada intencionalmente, agressão ou outro.

CENTRO DE SAÚDE

Conjunto de unidades funcionais de prestação de cuidados de saúde primários.

CESARIANA

Parto distócico que consiste na extração de um feto através de incisões na parede abdominal (laparotomia) e da parede uterina (histerotomia).

CIRURGIA

Um ou mais atos cirúrgicos, com o mesmo objetivo terapêutico e/ou diagnóstico, realizado(s) por médico cirurgião em sala operatória na mesma sessão.

CONSULTA

Ato em saúde no qual um profissional de saúde avalia a situação clínica de uma pessoa e procede ao planeamento da prestação de cuidados de saúde.

CONSULTA DE ESPECIALIDADE

Consulta médica realizada no âmbito de uma especialidade ou subespecialidade de base hospitalar que deve decorrer de indicação clínica.

CONSULTA MÉDICA

Consulta realizada por um médico.

DOENÇA

Comprometimento do estado normal de um ser vivo que perturba o desempenho das funções vitais, manifesta-se através de sinais e sintomas e é resposta a fatores ambientais, agentes infecciosos específicos, alterações orgânicas ou combinações destes fatores.

DOENTE INTERNADO

Indivíduo admitido num estabelecimento de saúde com internamento, num determinado período, que ocupe cama (ou berço de neonatologia ou pediatria), para diagnóstico ou tratamento, com permanência de, pelo menos, 24 horas.

DOENTES SAÍDOS

Indicador que mede a produção em internamento considerando todos os doentes que têm alta do internamento de um estabelecimento de saúde num período de referência.

DURAÇÃO DA GRAVIDEZ / IDADE GESTACIONAL

Período de tempo, medido em semanas completas, que vai do primeiro dia do último período menstrual normal até à data do parto.

ENFERMARIA

Unidade funcional dos serviços de internamento de um estabelecimento de saúde onde permanecem os doentes e que tem pelo menos três camas.

ENFERMEIRO

Profissional de saúde qualificado com licenciatura em Enfermagem e autorização da respetiva ordem profissional para o exercício da Enfermagem.

ENFERMEIRO ESPECIALISTA

Enfermeiro habilitado a exercer uma especialidade em enfermagem.

ESPECIALIDADE EM MEDICINA

Conjunto de conhecimentos e competências específicos, obtidos após a frequência com aproveitamento de formação pós-graduada e que confere especialização numa área particular da medicina.

ESTOMATOLOGIA

Especialidade em medicina que estuda, diagnostica e trata doenças da boca e do sistema dentário.

EXISTÊNCIA FINAL DE DOENTES

Indicador que corresponde ao total de indivíduos que permanecem internados no fim do período de referência.

EXISTÊNCIA INICIAL DE DOENTES

Indicador que corresponde ao total de indivíduos que permanecem internados no início do período de referência.

EXTENSÃO DE CENTRO DE SAÚDE

Unidade periférica de um centro de saúde que visa proporcionar uma maior proximidade e acessibilidade dos utentes aos cuidados de saúde primários.

FARMÁCIA

Estabelecimento devidamente autorizado a dispensar ao público medicamentos que estejam ou não sujeitos a receita médica.

FETO-MORTO

Produto da fecundação, cuja morte ocorreu antes da expulsão ou da extração completa do corpo materno, independentemente da duração da gravidez; indica o óbito o facto de o feto, depois da separação não respirar nem apresentar nenhum outro sinal de vida, como batimentos do coração, pulsações do cordão umbilical ou contrações efetivas de qualquer músculo sujeito a ação voluntária.

FISIOTERAPIA

Tratamento de doenças e suas alterações ou lesões através de agentes físicos (calor, frio, água, luz, eletricidade, ultrassons, diatermia, entre outros) ou de meios mecânicos (massagens, ginástica, movimentos ativos ou passivos, entre outros).

HIGIENISTA ORAL

Profissional de saúde que presta cuidados de saúde preventivos e terapêuticos na saúde oral do indivíduo, da família e da comunidade.

HOSPITAL

Estabelecimento de saúde que presta cuidados de saúde curativos e de reabilitação em internamento e ambulatório, podendo colaborar na prevenção da doença, no ensino e na investigação científica.

HOSPITAL DE DIA

Unidade orgânico-funcional de um estabelecimento de saúde, com espaço físico próprio e meios técnicos e humanos qualificados, onde o doente recebe cuidados de saúde de diagnóstico ou terapêutica, de forma programada, e permanece sob vigilância médica ou de enfermagem, por um período inferior a 24 horas.

HOSPITAL ESPECIALIZADO

Hospital em que predomina um número de camas adstritas a determinada valência ou que presta assistência apenas ou especialmente a utentes de um determinado grupo etário.

HOSPITAL GERAL

Hospital que integra diversas valências.

HOSPITAL PRIVADO

Hospital cujas propriedade e administração são pertença de instituição privada, com ou sem fins lucrativos.

HOSPITAL PÚBLICO

Hospital cujo proprietário, principal financiador ou tutor administrativo é o Estado, podendo ser de acesso universal ou de acesso restrito.

INTERNAMENTO

Modalidade de prestação de cuidados de saúde a indivíduos que, após admissão num estabelecimento de saúde, ocupam cama (ou berço de neonatologia ou pediatria) para diagnóstico, tratamento ou cuidados paliativos, com permanência de, pelo menos, 24 horas.

INTERVENÇÃO CIRÚRGICA

Vide cirurgia.

LESÃO AUTOPROVOCADA INTENCIONALMENTE

Lesão que resulta de ato de agressão de um indivíduo sobre si próprio.

LESÃO PROVOCADA POR AGRESSÃO DE TERCEIROS

Lesão que resulta de ato de agressão de terceiros sobre um indivíduo.

LOTAÇÃO PRATICADA

Indicador que corresponde ao número de camas (incluindo berços de neonatologia e pediatria) disponíveis e apetrechadas para internamento imediato de doentes num estabelecimento de saúde.

MEDICINA GERAL E FAMILIAR

Especialidade em medicina que se ocupa dos problemas de saúde dos indivíduos e das famílias de forma continuada e no contexto da comunidade.

MÉDICO

Profissional de saúde com licenciatura em medicina e autorização pela respetiva ordem profissional para o exercício da medicina.

MÉDICO ESPECIALISTA

Médico habilitado a exercer uma especialidade em medicina.

NADO-VIVO

O produto do nascimento vivo (Vide «Nascimento vivo»).

NASCIMENTO VIVO

É a expulsão ou extração completa, relativamente ao corpo materno e independentemente da duração da gravidez, do produto da fecundação que, após esta separação, respire ou manifeste quaisquer outros sinais de vida, tais como pulsações do coração ou do cordão umbilical ou contração efetiva de qualquer músculo sujeito à ação da vontade, quer o cordão umbilical tenha sido cortado, quer não, e quer a placenta esteja ou não retida.

PARTO

Completa expulsão ou extração do corpo materno de um ou mais fetos, de 22 ou mais semanas de gestação, ou com 500 ou mais gramas de peso, independentemente da existência ou não de vida e de ser espontâneo ou induzido.

PARTO COM ASSISTÊNCIA

Parto realizado com a assistência de médico ou enfermeiro.

PARTO DISTÓCICO

Parto efetuado com intervenções instrumentais tais como: fórceps, ventosa ou cesariana.

PARTO EUTÓCICO

Parto normal efetuado sem intervenção instrumental com ou sem episiotomia.

PARTO SEM ASSISTÊNCIA

Parto realizado sem a assistência de médico ou enfermeiro.

PEQUENA CIRURGIA

Cirurgia que, embora executada em condições de segurança e assepsia e com recurso a anestesia local, dispensa a sua realização numa sala de bloco operatório, o apoio direto de um ajudante, a monitorização anestésica e a estadia em recobro, tendo alta imediata após a intervenção.

PESO À NASCENÇA

Primeira medida de peso (em gramas) do nado-vivo obtida após o nascimento. Pesagem feita, de preferência, durante a primeira hora de vida, antes que ocorra uma significativa perda de peso pós - natal.

PESSOAL AO SERVIÇO

Pessoas que, no período de referência, participaram na atividade da empresa/ instituição, qualquer que tenha sido a duração dessa participação, nas seguintes condições: a) pessoal ligado à empresa/instituição por um contrato de trabalho, recebendo em contrapartida uma remuneração; b) pessoal ligado à empresa/ instituição, que por não estar vinculado por um contrato de trabalho, não recebe uma remuneração regular pelo tempo trabalhado ou trabalho fornecido (p. ex.: proprietários-gerentes, familiares não remunerados, membros ativos de cooperativas); c) pessoal com vínculo a outras empresas/instituições que trabalharam na empresa/instituição sendo por esta diretamente remunerados; d) pessoas nas condições das alíneas anteriores, temporariamente ausentes por um período igual ou inferior a um mês por férias, conflito de trabalho, formação profissional, assim como por doença e acidente de trabalho. Não são consideradas como pessoal ao serviço as pessoas que: i) se encontram nas condições descritas nas alíneas a), b), e c) e estejam temporariamente ausentes por um período superior a um mês; ii) os trabalhadores com vínculo à empresa/instituição deslocados para outras empresas/instituições, sendo nessas diretamente remunerados; iii) os trabalhadores a trabalhar na empresa/ instituição e cuja remuneração é suportada por outras empresas/instituições (p. ex.: trabalhadores temporários); iv) os trabalhadores independentes (p. ex.: prestadores de serviços, também designados por "recibos verdes").

POSTO FARMACÊUTICO MÓVEL

Estabelecimento destinado à dispensa ao público de medicamentos e produtos de saúde ao público, a cargo de um farmacêutico e dependente de uma farmácia em cujo alvará se encontra averbado.

PRIMEIRA CONSULTA DE SAÚDE MATERNA

Primeira consulta médica realizada no âmbito dos cuidados de saúde primários durante uma gravidez ou na sequência de uma gravidez.

PRIMEIRA CONSULTA EM CUIDADOS DE SAÚDE PRIMÁRIOS

Primeira consulta de medicina geral e familiar do utente realizada na unidade de cuidados de saúde primários onde se encontra inscrito.

PROFISSIONAL DE SAÚDE

Profissional qualificado e envolvido na prestação de cuidados de saúde.

QUARTO PRIVADO

Quarto individual com casa de banho privativa.

QUARTO SEMIPRIVADO

Quarto para dois doentes com casa de banho privativa.

RECOBRO NO BLOCO OPERATÓRIO

Vide Unidade de Cuidados Pós-Anestésicos

RECOBRO NO INTERNAMENTO

Sala onde alguns doentes saídos de uma Unidade de Cuidados Pós-Anestésicos (UCPA) que necessitam de cuidados pós-cirúrgicos imediatos, permanecem monitorizados durante algum tempo sob vigilância sistemática e organizada.

SALA DE CONSULTA

Espaço destinado à observação de um indivíduo num serviço de consulta de um estabelecimento de saúde.

SALA DE OBSERVAÇÃO

Unidade integrada no serviço de urgência hospitalar, onde os doentes permanecem para observação e/ou terapêutica até evidência conclusiva do diagnóstico.

SALA DE PARTOS

Sala preparada para a realização do período expulsivo do parto.

SALA OPERATÓRIA

Sala equipada e integrada em bloco operatória que permite a execução de cirurgias e de exames que requeiram elevado nível de assepsia e anestesia.

SALA PARA TRABALHO DE PARTO

Sala onde as parturientes são assistidas durante o período de dilatação.

SERVIÇO DE URGÊNCIA

Unidade funcional clínica de um estabelecimento de saúde que presta cuidados de saúde a indivíduos que acedem do exterior com alteração súbita ou agravamento do estado de saúde, a qualquer hora do dia ou da noite durante 24 horas.

SERVIÇO DE URGÊNCIA HOSPITALAR

Serviço de urgência de um hospital dotado de meios físicos, técnicos e humanos especializados, para tratamento de situações de urgência.

SUBESPECIALIDADE EM MEDICINA

Título que reconhece uma diferenciação numa área particular de uma especialidade em medicina a membros do respectivo Colégio da Ordem dos Médicos.

TÉCNICO DE ANÁLISES CLÍNICAS E DE SAÚDE PÚBLICA

Profissional de saúde que desenvolve atividades ao nível da patologia clínica, imunologia, hematologia clínica, genética e saúde pública, através do estudo, aplicação e avaliação das técnicas e métodos analíticos próprios, com fins de diagnóstico e de rastreio.

TÉCNICO DE ANATOMIA PATOLÓGICA, CITOLÓGICA E TANATOLÓGICA

Profissional que procede ao tratamento de tecidos biológicos colhidos no organismo vivo ou morto com observação macroscópica e microscópica, ótica e eletrónica, com vista ao diagnóstico anatomopatológico, realiza a montagem de peças anatómicas para fins de ensino e formação, e executa e controla as diversas fases da técnica citológica.

TÉCNICO DE FARMÁCIA

Profissional de saúde que desempenha funções relacionadas com análises e ensaios farmacológicos, interpretação da prescrição terapêutica e de fórmulas farmacêuticas (preparação, identificação e distribuição), controlo da conservação, distribuição e stocks de medicamentos e outros produtos, informação e aconselhamento sobre o uso do medicamento.

TÉCNICO DE RADIOLOGIA

Profissional que realiza todos os exames da área da radiologia de diagnóstico médico, programação, execução e avaliação de todas as técnicas radiológicas que intervêm na prevenção e promoção da saúde, e que utiliza as técnicas e normas de proteção e segurança radiológica no manuseamento com radiações ionizantes.

TÉCNICO SUPERIOR DE SAÚDE DO RAMO DE FARMÁCIA

Profissional de saúde habilitado com o grau de especialista que desempenha as seguintes funções: assegura a prestação de assistência medicamentosa ao doente e desenvolve atividades de carácter técnico e científico relacionadas com a terapêutica e sua eficácia, a utilização do medicamento e suas implicações no doente, a informação e educação sanitárias.

TÉCNICO SUPERIOR DE SAÚDE DO RAMO DE LABORATÓRIO

Profissional habilitado com o grau de especialista, para desenvolver funções técnicas e científicas em áreas orientadas não só para o estudo e compreensão da etiologia das doenças, sua prevenção, diagnóstico e controlo terapêutico, mas também para o estudo de diversos fatores que afetam o bem-estar físico e social do homem.

TÉCNICO SUPERIOR DE SAÚDE DO RAMO DE NUTRIÇÃO

Profissional habilitado com o grau de especialista para desenvolver funções científicas e técnicas de planeamento, controlo e avaliação da alimentação de uma dada comunidade.

TEMPO DE INTERNAMENTO

Total de dias utilizados por todos os doentes internados nos diversos serviços de um estabelecimento de saúde num período de referência, excetuando os dias das altas dos mesmos doentes desse estabelecimento de saúde.

TOTAL DE INTERNAMENTOS

Número de internamentos que resulta do somatório da existência inicial de doentes no período de referência com o número de doentes entrados, durante o mesmo período, nesse estabelecimento de saúde.

UNIDADE DE CONSULTA EXTERNA

Unidade orgânico-funcional de um hospital onde os utentes são atendidos para consulta.

UNIDADE DE CUIDADOS INTENSIVOS – UCI

Unidade funcional clínica hospitalar onde permanecem os doentes, em estado crítico e com falência de funções orgânicas vitais, que precisam de ser assistidos por meio de suporte avançado de vida, durante 24 horas por dia.

UNIDADE DE CUIDADOS INTENSIVOS NEONATAIS

Unidade de cuidados intensivos para recém-nascidos.

UNIDADE DE CUIDADOS INTERMÉDIOS – UCM

Unidade funcional clínica hospitalar onde permanecem os doentes que não estão em estado crítico, nem necessitam de ventilação invasiva, mas necessitam de vigilância organizada e sistemática durante 24 horas por dia.

UNIDADE DE INTERNAMENTO

Unidade orgânico-funcional prestadora de cuidados de saúde em internamento.

UNIDADE DE QUEIMADOS

Unidade funcional clínica hospitalar onde os doentes queimados, em estado crítico, são assistidos durante 24 horas por dia.

VACINA

Preparação biológica produzida com micro-organismos (vírus ou bactérias) mortos (inativos), atenuados ou as suas toxinas, que é administrada para provocar imunidade contra uma doença específica.

VACINAÇÃO

Administração de uma ou mais vacinas a uma pessoa, grupo ou comunidade.

VIH

Retrovírus transmitido, direta ou indiretamente por fonte humana infecciosa, através de contactos sexuais desprotegidos e de sangue contaminado, incluindo as transfusões de sangue ou produtos derivados entre outros.

VÍRUS DA IMUNODEFICIÊNCIA HUMANA

Vide VIH