



REGIÃO AUTÓNOMA DA MADEIRA  
GOVERNO REGIONAL  
SECRETARIA REGIONAL DO PLANO E FINANÇAS  
DIRECÇÃO REGIONAL DE ESTATÍSTICA



# Estatísticas da Construção e Habitação da Região Autónoma da Madeira

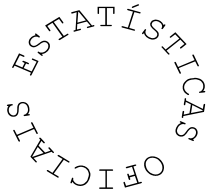
Ano 2010

ANO DE EDIÇÃO  
2011

# REGIÃO AUTÓNOMA DA MADEIRA

SECRETARIA REGIONAL DO PLANO E FINANÇAS

DIRECÇÃO REGIONAL DE ESTATÍSTICA



## ESTATÍSTICAS DA CONSTRUÇÃO E HABITAÇÃO DA REGIÃO AUTÓNOMA DA MADEIRA

2010

**Catálogo Recomendada**

**ESTATÍSTICAS DA CONSTRUÇÃO E HABITAÇÃO DA  
REGIÃO AUTÓNOMA DA MADEIRA. FUNCHAL, 1995**

Estatísticas da Construção e Habitação da Região Autónoma da Madeira / Direcção Regional de Estatística . – Funchal: D.R.E., 1995- . – Anual  
ISSN 1645-9407 = Estatísticas da Construção e Habitação da Região Autónoma da Madeira

**Director Regional**

Dr. Carlos Estudante

**Técnico Responsável**

Dr. Luís Jesus

E-mail: [luís.jesus@ine.pt](mailto:luís.jesus@ine.pt)

**Editor**

Direcção Regional de Estatística

Calçada de Santa Clara 38 - 1º

9004 – 545 Funchal

Telefone: (+351) 291 720060

Fax: (+351) 291 741909

E-mail: [drem@ine.pt](mailto:drem@ine.pt)

Internet: <http://estatística.gov-madeira.pt>

**Impressão**

Direcção Regional de Estatística

**Tiragem**

22 Exemplares

Depósito Legal n.º 207873/04

**Preço**

5,80 €(IVA incluído)



## **NOTA INTRODUTÓRIA**

A presente publicação dá continuidade à série anual das Estatísticas da Construção e Habitação da Região Autónoma da Madeira, disponibilizando um conjunto vasto de indicadores sobre a construção e a habitação, dando a conhecer através dos anos a evolução deste sector na Região.

No Sistema de Informação das Operações Urbanísticas, destaca-se a divulgação das Estimativas do Parque Habitacional 1991 - 2010 e de indicadores, relativos ao ano de 2010, de Obras Concluídas e Licenciadas.

Com a realização de uma nova edição do Recenseamento da Habitação (Censos 2011), será necessário proceder a uma calibragem e a um reajustamento da série das Estimativas do Parque Habitacional de 2001 a 2011, para que a informação intercensitária estimada fique coerente com os resultados dos recenseamentos. Contudo, essa calibragem apenas será efectuada quando estiverem disponíveis os resultados definitivos dos Censos 2011. Deste modo, as Estimativas do Parque Habitacional para o ano de 2010, divulgadas na presente publicação, não estão ainda coerentes com os resultados preliminares dos Censos 2011, entretanto disponíveis no Portal de Estatísticas Oficiais do INE.

Nesta publicação dá-se continuidade à divulgação da informação relativa às Operações sobre Imóveis, proveniente da Direcção-Geral da Política de Justiça do Ministério da Justiça, que resulta do aproveitamento do acto administrativo do registo, junto das Conservatórias do Registo Predial, dos contratos de compra e venda de prédios e dos contratos de mútuo com hipoteca voluntária.

Ao terminar, uma palavra de apreço e reconhecimento a todos quantos tornaram possível a divulgação desta informação, agradecendo, em especial, a disponibilidade e o envolvimento das Câmaras Municipais da Região na implementação e execução deste projecto.

**O Director Regional**

**Carlos Estudante**



## ÍNDICE

|  | Págs. |
|--|-------|
| Nota Introdutória .....  | 3     |
| Índice .....   | 4     |
| <br><b>Parte I - Conceitos e Nota Metodológica</b>   |       |
| I.1 - Conceitos .....  | 9     |
| I.2 - Sinais Convencionais .....   | 17    |
| I.3 - Unidades de Medida .....   | 17    |
| I.4 - Siglas e Abreviaturas .....  | 17    |
| I.5 - Nota Metodológica .....  | 18    |
| I.6 - Indicadores Disponíveis .....  | 22    |
| I.7 - Delimitações Territoriais: Representação Cartográfica .....                                  | 25    |
| <br><b>Parte II – Análise dos Principais Resultados</b>  |       |
| II.1 - SIOU - Sistema de Indicadores das Operações Urbanísticas.....                               | 29    |
| <b>II.1.1</b> - Estimativas do Parque Habitacional .....   | 29    |
| <b>II.1.2</b> - Obras Concluídas .....   | 32    |
| <b>II.1.3</b> - Obras Licenciadas .....  | 34    |
| <b>II.1.4</b> - Prazos Médios de Execução das Obras (Previsionais e Efectivos) .....               | 36    |
| <br><b>Parte III – Quadros Estatísticos</b>  |       |
| III.1 - Estimativas do Parque Habitacional 1991-2010 - Edifícios - Habitação Familiar Clássica.... | 39    |
| III.2 - Estimativas do Parque Habitacional 1991-2010 - Fogos.....                                  | 39    |



|   |    |
|---|----|
| III.3 - Estimativas do Parque Habitacional - Fogos segundo a Tipologia e o Tipo de Edifício - 2010 .....  | 40 |
| III.4 - Estimativas do Parque Habitacional 1991-2010 - Densidade de Edifícios e de Fogos .....  | 40 |
| III.5 - Estimativas do Parque Habitacional 1991-2010 - Número de Fogos por Edifício.....  | 41 |
| III.6 - Edifícios Concluídos - 2004 a 2010.....   | 41 |
| III.7 - Fogos Concluídos - 2004 a 2010 .....  | 42 |
| III.8 - Indicadores da Construção de Edifícios Concluídos em Construções Novas para Habitação Familiar - 2010 .....                                       | 42 |
| III.9 - Edifícios Concluídos, segundo o Tipo de Obra - 2010.....  | 43 |
| III.10 - Edifícios Concluídos em Construções Novas, segundo o Destino e Características - 2010 .  | 43 |
| III.11 - Edifícios Concluídos em Construções Novas para Habitação Familiar, segundo o Tipo de Edifício - 2010 .....                                       | 45 |
| III.12 - Edifícios Concluídos em Construções Novas para Habitação Familiar, segundo o Número de Pavimentos e Características - 2010 .....                 | 45 |
| III.13 - Edifícios e Fogos Concluídos em Construções Novas, segundo a Entidade Promotora - 2010 .....   | 47 |
| III.14 - Fogos Concluídos, segundo o Tipo e Destino da Obra - 2010 .....  | 48 |
| III.15 - Fogos Concluídos em Construções Novas para Habitação Familiar, segundo a Tipologia - 2010.....   | 48 |
| III.16 - Prazo de Execução Efectivo das Obras Concluídas, segundo o Tipo de Obra - 2010 .....   | 49 |
| III.17 - Prazo de Execução Efectivo das Obras Concluídas, segundo o Tipo de Edifício - 2010.....  | 49 |
| III.18 - Prazo de Execução Efectivo das Obras Concluídas, em Construções Novas para Habitação Familiar, segundo o Número de Fogos do Edifício - 2010..... | 50 |
| III.19 - Edifícios Licenciados - 2004 a 2010 .....  | 50 |
| III.20 - Fogos Licenciados - 2004 a 2010 .....  | 51 |



|   |    |
|---|----|
| III.21 - Indicadores da Construção de Edifícios Licenciados em Construções Novas para Habitação Familiar - 2010 .....   | 51 |
| III.22 - Edifícios Licenciados, segundo o Tipo e Destino da Obra - 2010 .....   | 52 |
| III.23 - Edifícios Licenciados em Construções Novas, segundo o Destino e Características-2010 ..  | 52 |
| III.24 - Edifícios Licenciados em Construções Novas para Habitação Familiar, segundo o Tipo de Edifício - 2010 .....  | 54 |
| III.25 - Edifícios Licenciados em Construções Novas para Habitação Familiar, segundo o Número de Pavimentos e Características - 2010 .....                    | 54 |
| III.26 - Edifícios e Fogos Licenciados em Construções Novas, segundo a Entidade Promotora - 2010 .....  | 55 |
| III.27 - Fogos Licenciados, segundo o Tipo e Destino da Obra - 2010 .....   | 56 |
| III.28 - Fogos Licenciados em Construções Novas para Habitação Familiar, segundo a Tipologia - 2010.....  | 57 |
| III.29 - Prazo Previsional de Execução das Obras Licenciadas, segundo o Tipo de Obra - 2010.....  | 57 |
| III.30 - Prazo Previsional de Execução das Obras Licenciadas, segundo o Tipo de Edifício-2010 ..  | 58 |
| III.31 - Prazo Previsional de Execução das Obras Licenciadas, em Construções Novas para Habitação Familiar, segundo o Número de Fogos do Edifício - 2010..... | 58 |
| III.32 - Operações sobre Imóveis - Principais Indicadores - 2010.....   | 59 |
| III.33 - Contratos de Compra e Venda de Prédios, segundo o Tipo de Prédio - 2010.....   | 59 |
| III.34 - Contratos de Mútuo com Hipoteca Voluntária - Prédios Hipotecados, segundo o Tipo de Prédio – 2010.....   | 60 |
| III.35 - Contratos de Mútuo com Hipoteca Voluntária - Crédito Hipotecário Concedido, segundo a Residência dos Intervenientes - 2008 a 2010.....               | 60 |

# *Parte I*

---

## **Conceitos e Nota Metodológica**







## **I.1 - Conceitos**

### **Alojamento colectivo**

Local que, pela forma como foi construído, reconstruído, ampliado ou transformado, se destina a alojar mais do que uma família e que no momento de referência está ocupado por uma ou mais pessoas independentemente de serem residentes ou apenas presentes não residentes. Como alojamento colectivo entende-se os hotéis, pensões e similares e as convivências.

### **Alojamento familiar**

Unidade de habitação que, pelo modo como foi construída, ou como está a ser utilizada, se destina a alojar, normalmente, apenas uma família.

- Barraca: construção independente, feita geralmente com vários materiais velhos e usados e/ou materiais locais grosseiros, sem plano determinado e que estava habitada no momento censitário.
- Casa rudimentar de madeira: habitação construída com madeira que não foi previamente preparada para aquele fim e estava habitada no momento censitário.
- Clássico: divisão ou conjunto de divisões e seus anexos que, fazendo parte de um edifício com carácter permanente ou sendo estruturalmente separados deste, pela forma como foi construído, reconstruído ou reconvertido se destina à habitação permanente de uma família.
- Improvisado: unidade de alojamento situada numa construção permanente que não foi reconstruída ou transformada para habitação, nem sofreu adaptação funcional para esse fim e estava habitada no momento censitário.
- Móvel: instalação, destinada à habitação humana, que tenha sido construída para ser transportada ou seja uma unidade móvel e que se encontrava ocupada no momento censitário, funcionando como habitação de, pelo menos, uma pessoa.
- Outros: local que, sem qualquer intervenção directa do homem no sentido de o adaptar funcionalmente para a habitação, estava a ser utilizado como alojamento de um ou mais indivíduos, no momento censitário.

### **Alojamento familiar vago**

Alojamento familiar clássico que, no momento censitário, se encontra disponível no mercado de habitação.

### **Apartamento**

Unidade de alojamento inserida num edifício de construção permanente, com mais de um fogo, cuja entrada principal dá para uma escada ou pátio.



### **Área bruta**

Superfície total do fogo, medida pelo perímetro exterior das paredes exteriores e eixos das paredes separadoras dos fogos e inclui varandas privativas, locais acessórios e a quota parte que lhes corresponda nas circulações comuns do edifício.

### **Área habitável do fogo**

Valor correspondente à soma das áreas de todas as divisões ou compartimentos do alojamento (incluem-se todos os compartimentos excepto vestíbulos, circulações interiores, instalações sanitárias, arrumos e outros compartimentos de função similar, e armários nas paredes). A área habitável mede-se pelo intradorso das paredes que limitam o fogo, descontando encaixos até 30 cm, paredes interiores, divisórias e condutas.

### **Área total de construção**

Valor resultante do somatório das áreas de todos os pavimentos (pisos), acima e abaixo do solo, medidas pelo extradorso das paredes exteriores com a exclusão de: sótãos não habitáveis; áreas destinadas a estacionamento; áreas técnicas (PT, central térmica, compartimentos de recolha de lixo, etc.); terraços, varandas e alpendres; galerias exteriores, arruamentos e outros espaços livres de uso público cobertos pela edificação.

### **Área útil**

Consiste na soma das áreas de todos os compartimentos da habitação, incluindo vestíbulos, circulações interiores, instalações sanitárias, arrumos, outros compartimentos de função similar e armários nas paredes, e mede-se pelo perímetro interior das paredes que limitam o fogo, descontando encaixos até 30 cm, paredes interiores, divisórias e condutas.

### **Características da obra**

Elementos que caracterizam a obra: pavimentos, superfície dos pavimentos, fogos, divisões, etc.

### **Cércea**

Dimensão vertical da construção, medida a partir do ponto de cota média do terreno marginal ao alinhamento da fachada até à linha superior do beirado, platibanda ou guarda do terraço, incluindo andares recuados, mas excluindo acessórios (por exemplo: chaminés, casa de máquinas de ascensores, depósitos de água, etc.).

### **Construção de edifício**

Obra de construção executada na sequência de licença emitida, ou isenta da mesma (isenção legalmente autorizada).



## **Destino da obra**

Utilização dada à edificação (habitação, agricultura, comércio, indústria, etc.). Na classificação dos edifícios segundo o destino, teve-se por base a “Nomenclatura de referência da actividade da construção de edifícios”, segundo o destino dos edifícios (anexo à Directiva 78/166/CEE de 13 de Fevereiro de 1978).

## **Divisão**

Espaço, num fogo/alojamento familiar clássico, delimitado por paredes, tendo pelo menos 4 m<sup>2</sup> de área e 2 metros de altura, na sua maior parte. Embora possam satisfazer as condições do conceito, não são considerados como tal: corredores, varandas, marquises, casas de banho, despensas e vestíbulos, espaços destinados exclusivamente para fins profissionais e a cozinha se tiver menos de 4 m<sup>2</sup>.

## **Edifício**

Construção independente, compreendendo um ou mais alojamentos, divisões ou outros espaços destinados à habitação de pessoas, coberta e incluída dentro de paredes externas ou paredes divisórias, que vão das fundações à cobertura, independentemente da sua afectação principal ser para fins residenciais, agrícolas, comerciais, industriais, culturais ou de prestação de serviços.

## **Edifício de apartamentos**

Edifício de habitação familiar, em que a maior parte da sua área útil é ocupada por apartamentos.

## **Edifício de habitação em convivência (colectiva)**

Construção independente, coberta, limitada por paredes exteriores ou paredes meias que vão das fundações à cobertura, em que na maior parte da sua área útil está instalada uma ou mais convivências.

## **Edifício principalmente não residencial**

Edifício em que a maior parte da área útil está afectada a outros fins, que não os da habitação.

## **Edifício principalmente residencial**

Edifício em que a maior parte da sua área útil está destinada à habitação, prédio misto.

## **Entidade promotora**

Entidade (privada ou pública) por conta de quem as obras são efectuadas.



## **Família clássica**

Conjunto de indivíduos que residem no mesmo alojamento e que têm relações de parentesco (de direito ou de facto) entre si, podendo ocupar a totalidade ou parte do alojamento. Considera-se também como família clássica qualquer pessoa independente que ocupa uma parte ou a totalidade de uma unidade de alojamento. Os empregados domésticos residentes no alojamento onde prestavam serviço são integrados na respectiva família.

## **Fogo**

Local distinto e independente, constituído por uma divisão ou conjunto de divisões e seus anexos, num edifício de carácter permanente ou uma parte distinta do edifício (do ponto de vista estrutural), que, considerando a maneira como foi construído, reconstruído, ampliado ou transformado, se destina a servir de habitação, normalmente, apenas de uma família ou agregado doméstico privado. Deve ter uma entrada independente que dê acesso (directo ou através de um jardim ou terreno) a uma via ou a uma passagem comum no interior do edifício (escada, corredor ou galeria). As divisões isoladas, manifestamente construídas, ampliadas ou transformadas para fazer parte do fogo/alojamento familiar clássico são consideradas como parte integrante do mesmo.

## **Forma de ocupação do alojamento**

Este conceito é aplicável aos alojamentos familiares clássicos e corresponde à forma como o alojamento se encontra ocupado. Pode assumir as seguintes modalidades: fogo de residência habitual própria, fogo de residência habitual arrendada, fogo de residência habitual cedido gratuitamente, fogo de residência secundária e fogo vago.

## **Imóvel (is)**

Diz-se dos prédios rústicos ou urbanos e dos valores que, não sendo imóveis por natureza, são por lei declarados como tais, como os frutos dos prédios, direitos inerentes a prédios e os fundos consolidados (jurisprudência).

## **Índice de fogos concluídos**

O índice de fogos concluídos é calculado pelo rácio entre o total de fogos concluídos no ano de referência, face ao total de fogos concluídos no ano de 2000, para cada unidade territorial. No cálculo deste índice são considerados todos os novos fogos concluídos, independentemente do tipo de obra que os origina: construção nova, ampliação ou reconstrução.

## **Índice de fogos licenciados**

O índice de fogos licenciados é calculado pelo rácio entre o total de fogos concluídos no ano de referência, face ao total de fogos licenciados no ano de 2000, para cada unidade territorial. No cálculo deste índice são considerados todos os novos fogos licenciados, independentemente do tipo de obra que os origina: construção nova, ampliação ou reconstrução.



## **Licenças de obras**

Autorizações concedidas pelas Câmaras Municipais ao abrigo da legislação específica, para execução de obras (construções novas, ampliações, transformações e restaurações, e demolições de edifícios).

## **Licenciamento de obras**

Emissão de licença de obras por parte das Câmaras Municipais.

## **Moradia**

Edifício de habitação familiar, em que a maior parte da sua área útil é ocupada com um ou dois fogos, todos com entrada principal a dar, geralmente, para uma rua ou para um terreno circundante ao edifício.

## **Obra concluída**

Obra que reúne condições físicas para ser habitada ou utilizada, independentemente de ter sido ou não concedida a licença ou autorização de utilização.

## **Obra de alteração**

Obra de que resulte a modificação das características físicas de uma edificação existente ou sua fracção, designadamente a respectiva estrutura resistente, o número de fogos ou divisões interiores, ou a natureza e cor dos materiais de revestimento exterior, sem aumento da área de pavimento ou de implantação ou de cêrcea.

## **Obra de ampliação**

Obra de que resulte o aumento da área de pavimento ou de implantação, da cêrcea ou do volume de uma edificação existente.

## **Obra de construção nova**

Edificação inteiramente nova ainda que no terreno sobre que foi erguida já tenha sido efectuada outra construção.

## **Obra de demolição**

Destruição total ou parcial da edificação.

## **Obra de reconstrução**

Obra de construção subsequente à demolição total ou parcial de uma edificação existente, das quais resulte a manutenção ou reconstituição da estrutura da fachada, da cêrcea e do número de pisos.



## **Pavimento do edifício/piso**

Cada um dos planos habitáveis ou utilizáveis do edifício, qualquer que seja a sua relação com o nível do terreno. As caves, subcaves e águas furtadas, habitáveis ou utilizáveis, são consideradas pavimentos.

## **Prazo de execução nos edifícios licenciados**

Prazo previsional de execução da obra que corresponde ao tempo médio, medido em meses, que medeia as datas previstas de início e conclusão das obras.

## **Prazo de execução nos edifícios concluídos (prazo de execução efectivo)**

Tempo medido, em meses, entre a data de emissão do alvará de licenciamento e a data de conclusão real da obra.

## **Prédio**

Parte delimitada do solo juridicamente autónoma, abrangendo as águas, plantações, edifícios e construções de qualquer natureza nela incorporados ou assentes com carácter de permanência. Nota: é ainda considerado prédio, cada fracção autónoma no regime de propriedade horizontal.

## **Prédio misto**

Identificação atribuída a um prédio composto por uma parte rústica e outro urbana, quando nenhuma das partes pode ser classificada como principal.

## **Prédio rústico**

Terreno situado fora de um aglomerado urbano e que não seja classificado como terreno de construção, desde que:

- a) Esteja afecto ou, na falta de concreta afectação, tenha como destino normal uma utilização geradora de rendimentos agrícolas, tais como são considerados para efeitos do imposto sobre o rendimento das pessoas singulares (IRS);
- b) Não tendo a afectação indicada na alínea a), não se encontre construído ou disponha apenas de edifícios ou construções de carácter acessório, sem autonomia económica e de reduzido valor. É igualmente prédio rústico: o terreno situado dentro de um aglomerado urbano, desde que, por força de disposição legalmente aprovada não possa ter utilização geradora de quaisquer rendimentos, ou só possam ter utilização geradora de rendimentos agrícolas e estejam a ter, de facto, essa afectação; bem como os edifícios e construções directamente afectos à produção de rendimentos agrícolas, quando situados nos terrenos já referidos anteriormente; por fim as águas e plantações, desde que façam parte do património de uma pessoa singular ou colectiva e, em circunstâncias normais, tenham valor económico.



## **Prédio urbano**

Prédio que tenha as seguintes características: esteja licenciado ou tenha como destino normal fins habitacionais, comerciais, industriais ou para serviços; seja terreno para construção situado dentro ou fora de um aglomerado urbano, para o qual tenha sido concedida licença ou autorização de operação de loteamento ou de construção e ainda aquele que assim tenha sido declarado no título aquisitivo, exceptuando-se, o terreno em que as entidades competentes vedem qualquer daquelas operações, designadamente o localizado em zonas verdes, áreas protegidas ou que, de acordo com os planos municipais de ordenamento do território, esteja afecto a espaços, infra-estruturas ou a equipamentos públicos.

## **Reparações correntes**

Trabalhos que não traduzem um prolongamento da sua duração, mas contribuem para prevenir uma prematura degradação das construções e mantê-las em estado de utilização normal.

## **Superfícies dos pavimentos**

Soma das áreas dos pavimentos, medida a partir do interior das paredes exteriores, de um edifício e dos seus anexos.

## **Taxa de variação homóloga**

A variação homóloga compara o nível da variação em estudo entre o período corrente e o mesmo período do ano anterior. Esta taxa de variação, perante o padrão estável de sazonalidade, não é afectada por oscilação desta natureza, podendo, no entanto, ser influenciada por efeitos localizados num período específico.

## **Taxa de variação média dos últimos 12 meses (ou taxa de variação média anual)**

A variação média dos últimos 12 meses compara o nível do índice médio dos últimos 12 meses, com o dos doze meses imediatamente anteriores. Esta taxa de variação é menos sensível a alterações esporádicas na variável em estudo, em virtude de se tratar de uma média móvel.

## **Taxa de variação mensal**

A variação mensal compara o nível da variável em estudo entre dois meses consecutivos. Embora seja um indicador que permita um acompanhamento corrente do andamento da variável, o cálculo desta taxa de variação é particularmente influenciado por efeitos de natureza sazonal e de outros mais específicos, localizados num ou em ambos os meses comparados.

## **Tipologia dos Fogos (T0, T1, T2, T3, T4, ...)**

Corresponde à classificação do fogo segundo o número de quartos de dormir.

## **Tipos de obras**

Natureza dos trabalhos efectuados nos edifícios: construções novas, ampliações, transformações, restaurações e demolições.



## **Indicadores:**

### **Divisões por fogo**

Quociente entre o número total de divisões e o número total de fogos.

### **Fogos por edifício**

Quociente entre o número total de fogos e o número total de edifícios.

### **Fogos por piso**

Quociente entre o número total de fogos e o número total de pavimentos (pisos).

### **Pisos por edifício**

Quociente entre o número total de pisos e o número total de edifícios.

### **Superfície habitável das divisões**

Quociente entre a superfície total habitável e o número total de divisões.

Informação adicional sobre os conceitos referidos encontra-se disponível no *site* de informação *on-line* do Instituto Nacional de Estatística, na área da Metainformação em <http://conceitos.ine.pt/>



## I.2 – Sinais Convencionais

| <u>Símbolo</u> | <u>Designação</u>   |
|----------------|---------------------|
| ...            | Dado Confidencial   |
| x              | Dado não Disponível |
| //             | Não Aplicável       |
| Rc             | Valor Rectificado   |
| Rv             | Valor Revisto       |

## I.3 - Unidades de Medida

| <u>Símbolo</u>  | <u>Designação</u>     |
|-----------------|-----------------------|
| Nº              | Número                |
| m <sup>2</sup>  | Metros Quadrados      |
| Km <sup>2</sup> | Quilómetros Quadrados |

## I.4 - Siglas e Abreviaturas

| <u>Siglas</u>     | <u>Designação</u>   |
|-------------------|---|
| DRE               | Direcção Regional Estatística                                       |
| INE               | Instituto Nacional de Estatística, I.P.                             |
| n.e.              | Não Especificado  |
| NUTS              | Nomenclatura de Unidades Territoriais para Fins Estatísticos (2002) |
| SIOU              | Sistema Informação das Operação Urbanísticas                        |
| DGPJ              | Direcção-Geral da Política de Justiça do Ministério da Justiça      |
| T0 (T1, T2, etc.) | Tipologia dos Fogos, segundo o Nº de Quartos de Dormir              |



## I.5 - Nota Metodológica

### Introdução

Neste capítulo apresenta-se uma breve nota metodológica relativa a cada um dos indicadores difundidos, incluindo uma referência aos principais procedimentos do processo de apuramento.

### Estimativas do Parque Habitacional

Trata-se de uma estatística derivada que fornece, em períodos intercensitários, informação relativa às estimativas do número de edifícios clássicos (com pelo menos um fogo) e do número de alojamentos familiares clássicos. A metodologia consiste, basicamente, em adicionar ao parque habitacional recenseado o saldo resultante do edificado e demolido, apurado no inquérito aos projectos de obras de edificação e demolição de edifícios e sua conclusão e utilização. Cada operação censitária permite determinar o erro da estimativa, o qual é retropolado para o período intercensitário a que respeita.

### Ficha Técnica

| Tipo de operação               | Estatísticas derivadas   |
|--------------------------------|--|
| Fontes de informação           | Recenseamento Geral da Habitação, Inquérito à Conclusão de Obras, Inquérito à Utilização de Obras Concluídas e Inquérito às Alterações de Utilização dos Edifícios |
| Representatividade territorial | Portugal   |
| Periodicidade de apuramento    | Anual<br>Trimestral (a partir de 1994)   |
| Níveis de estratificação       | Município  |
| Variável de difusão            | Número de edifícios de habitação familiar clássica; número de alojamentos familiares clássicos   |
| Série disponível               | 1991- 2010   |

### Estatísticas do licenciamento e conclusão de obras

Conjunto de inquéritos que visam produzir dados relativos aos projectos de construção de edifícios, designadamente quanto ao titular, tipo de obra, uso a que se destina, data de licenciamento, bem como a quantificação de elementos de caracterização física (área e volume de construção, número de pisos, cércea, número de fogos, tipologia dos fogos, etc.) e data de conclusão.



### Ficha Técnica

| Tipo de operação               | Inquéritos exaustivos  |
|--------------------------------|--|
| Fontes de informação           | Licença, autorização, comunicação prévia e parecer prévio de projectos de obras de edificação e demolição.<br>Licença de utilização. |
| Unidade inquirida              | Câmaras Municipais   |
| Representatividade territorial | Portugal   |
| Periodicidade de apuramento    | Mensal – licenciamento de obras<br>Trimestral – conclusão de obras   |
| Níveis de estratificação       | Município<br>Freguesia (a partir de 2001)  |
| Variável de difusão            | Edifícios e fogos licenciados, número e caracterização física<br>Edifícios e fogos concluídos, número e caracterização física        |
| Série disponível               | 1994 – 2010  |

### Estimativas das Obras Concluídas

Com a introdução do Sistema de Indicadores das Operações Urbanísticas em 2004, tendo por base a regulação do conjunto de operações urbanísticas sujeito a procedimentos de controlo administrativo, pretendeu-se melhorar a fiabilidade da informação assente em indicadores e obter atempadamente das Câmaras Municipais a informação referente à Conclusão de Obras, à semelhança do que acontece no Licenciamento de Obras. Contudo, na prática, tal não se verificou e a informação relativa à conclusão de obras é obtida maioritariamente por inquéritos dirigidos aos seus promotores. Este método de recolha origina atrasos substanciais na obtenção da informação, tendo como consequência que os dados definitivos anuais exibam desvios muito significativos em relação aos dados provisórios que são trimestralmente divulgados. Por conseguinte, tornou-se necessário repensar a forma de estimar estes resultados, tendo-se desenvolvido para este efeito uma metodologia que permite uma divulgação trimestral através de informação assente numa lógica de estimação sujeita aos menores desvios possíveis, que consiste na estimação do prazo efectivo de conclusão de uma obra a partir do seu prazo previsto (ou seja, o prazo que decorre entre a autorização de construção e a conclusão efectiva da obra, e que é obtido na licença), com base num modelo de regressão linear, segundo os diferentes tipos e fins a que se destina a edificação.



### Ficha Técnica

| Tipo de operação               | Estatísticas derivadas  |
|--------------------------------|---|
| Fontes de informação           | Inquérito à conclusão de obras, Inquérito à utilização de obras concluídas e Inquérito aos projectos de obras de edificação e demolição de edifícios. |
| Representatividade territorial | Portugal  |
| Periodicidade de apuramento    | Trimestral  |
| Níveis de estratificação       | Freguesia   |
| Variável de difusão            | Edifícios e fogos concluídos, número e caracterização física  |
| Série disponível               | 2009 – 2010*  |

\*Relativamente à série temporal, definiu-se que a informação declarada deve substituir a informação estimada 2 anos após a primeira divulgação anual de dados. Assim, a informação relativa ao ano de 2008, (e anteriores) tem por base a informação declarada e não as estimativas, por se considerar ser ente o período de desactualização da informação.

### Operações sobre Imóveis

Informação de carácter administrativo proveniente da Direcção-Geral da Política de Justiça do Ministério da Justiça, compilada através das Conservatórias do Registo Predial, relacionada com os Contratos de Compra e Venda de Imóveis e Contractos de Mútuo com Hipoteca Voluntária (prédios hipotecados e crédito hipotecário concedido).

### Ficha Técnica

| Tipo de operação               | Acto administrativo decorrente de registo nas Conservatórias do Registo Predial  |
|--------------------------------|--|
| Fontes de informação           | Registo nas Conservatórias do Registo Predial  |
| Unidade inquirida              | Contrato   |
| Representatividade territorial | Portugal   |
| Periodicidade de apuramento    | Anual (com desagregação mensal)  |
| Níveis de estratificação       | Município  |
| Variável de difusão            | Número e valor dos contratos, por tipo de prédios<br>Crédito hipotecário concedido (contratos de mútuo com hipoteca voluntária), segundo a natureza dos intervenientes |



## **Plano de Difusão**

A presente publicação encontra-se estruturada em três partes:

- A primeira comporta os principais conceitos necessários à interpretação dos resultados, as unidades de medida, as siglas e abreviaturas e a nota metodológica;
- A segunda apresenta uma análise dos principais resultados;
- A terceira é composta pelos quadros estatísticos mais relevantes.

## **Resultados publicados**

Dadas as grandes potencialidades dos meios de difusão hoje disponíveis, especialmente os electrónicos, as publicações em papel assumem um carácter orientador e de apoio à consulta e utilização da informação. Para obtenção de informação adicional sobre cada um dos indicadores integrados nesta publicação, recomenda-se a consulta do *site* de informação *on-line* do INE - Instituto Nacional de Estatística, o *Infoline*, em [www.ine.pt](http://www.ine.pt) ou da DRE - Direcção Regional de Estatística, <http://estatistica.gov-madeira.pt>.



## I.6 – Indicadores Disponíveis

A terceira parte desta publicação contém os principais quadros estatísticos dos indicadores publicados. Contudo, existe informação mais desagregada, conforme se apresenta na tabela seguinte.

|                                    |   |
|------------------------------------|---|
| Estimativas do Parque Habitacional | <p>Disponibilidade das seguintes séries de valores:</p> <ul style="list-style-type: none"><li>• Total de Edifícios – Habitação Familiar Clássica:<br/>disponível para todos os trimestres compreendidos entre os anos de 1991 e 2000, para as seguintes desagregações territoriais:<ul style="list-style-type: none"><li>• Portugal, Continente, NUTS II e NUTS III e Município;</li></ul>disponível para todos os trimestres compreendidos entre os anos de 2001 e 2010, para as seguintes desagregações territoriais:<ul style="list-style-type: none"><li>• Portugal, Continente, NUTS II e NUTS III, Município e Freguesia.</li></ul></li><li>• Total de Fogos – Alojamentos Familiares Clássicos:<br/>disponível para todos os trimestres compreendidos entre os anos de 1991 e 2000, para as seguintes desagregações territoriais:<ul style="list-style-type: none"><li>• Portugal, Continente, NUTS II e NUTS III e Município;</li></ul>disponível para todos os trimestres compreendidos entre os anos de 2001 e 2010, para as seguintes desagregações territoriais:<ul style="list-style-type: none"><li>• Portugal, Continente, NUTS II e NUTS III, Município e Freguesia (e ainda por tipologia dos fogos e tipo de edifício).</li></ul></li></ul> |
|------------------------------------|---|



|   |   |
|---|---|
| <p>Licenciamento e Conclusão de Obras</p> | <p>Disponibilidade das seguintes variáveis:</p> <ul style="list-style-type: none"> <li>• N.º de Edifícios Licenciados,</li> <li>• N.º de Edifícios Concluídos,</li> <li>• Área de Construção, Área Total Habitável, Volume de Construção,</li> <li>• N.º de Fogos Licenciados, N.º de Fogos Concluídos,</li> <li>• N.º Médio de Divisões por Edifício, N.º Médio de Pisos por Edifício, Cércea Média por Edifício,</li> <li>• N.º de Convivências, Capacidade das Convivências;</li> </ul> <p>para as seguintes desagregações:</p> <ul style="list-style-type: none"> <li>• Data de Licenciamento (ano/trimestre/mês),</li> <li>• Entidade Promotora,</li> <li>• Tipo de Obra, Destino da Obra,</li> <li>• Tipo de Edifício,</li> <li>• Tipologia de Área,</li> <li>• Tipologia de Fogos,</li> <li>• Data de Conclusão (ano/trimestre).</li> </ul> <p>Toda a informação referida pode ser disponibilizada para as seguintes desagregações territoriais:</p> <ul style="list-style-type: none"> <li>• Portugal, Continente, NUTS II, NUTS III, Município e Freguesia.</li> </ul> |
| <p>Estimativas das Obras Concluídas</p>   | <p>Disponibilidade das seguintes variáveis:</p> <ul style="list-style-type: none"> <li>• N.º de Edifícios Concluídos,</li> <li>• Área de Construção, Área Total Habitável, Volume de Construção,</li> <li>• N.º de Fogos Concluídos,</li> <li>• N.º Médio de Divisões por Edifício, N.º Médio de Pisos por Edifício, Cércea Média por Edifício,</li> <li>• N.º de Convivências, Capacidade das Convivências;</li> </ul> <p>para as seguintes desagregações:</p> <ul style="list-style-type: none"> <li>• Data de Conclusão (ano/trimestre/mês),</li> <li>• Entidade Promotora,</li> <li>• Tipo de Obra, Destino da Obra,</li> <li>• Tipo de Edifício,</li> <li>• Tipologia de Área,</li> <li>• Tipologia de Fogos.</li> </ul>   |



|                         |  |
|-------------------------|--|
|                         | <p>Toda a informação referida pode ser disponibilizada para as seguintes desagregações territoriais:</p> <p>Portugal, Continente, NUTS II, NUTS III e Município.</p> <p>Nota: Apenas se encontra disponível informação para os anos de 2008 e 2009, dado que para os anos anteriores a informação corresponde aos dados efectivamente declarados, por se considerar ser de aproximadamente 2 anos o período de desactualização da informação (o pressuposto da desactualização da informação esta na base da utilização de estimativas).</p>   |
| Operações sobre Imóveis | <p>Disponibilidade das seguintes variáveis:</p> <ul style="list-style-type: none"><li>• N.º de Contratos de Compra e Venda de Prédios,</li><li>• Valor dos Contratos de Compra e Venda de Prédios,</li><li>• N.º de Prédios Hipotecados Relativos a Contratos de Mútuo com Hipoteca Voluntária,</li></ul> <p>Valor dos Prédios Hipotecados Relativos a Contratos de Mútuo com Hipoteca Voluntária:</p> <ul style="list-style-type: none"><li>• Por mês de Registo do Contrato,</li><li>• Tipo de Prédio,</li></ul> <p>Toda a informação referida pode ser disponibilizada para as seguintes desagregações territoriais:</p> <ul style="list-style-type: none"><li>• Portugal, Continente, NUTS II, NUTS III e Município.</li></ul> |



### ***1.7 – Delimitações Territoriais: Representação Cartográfica***

Mapa I.1 – Região Autónoma da Madeira e respectivos Municípios

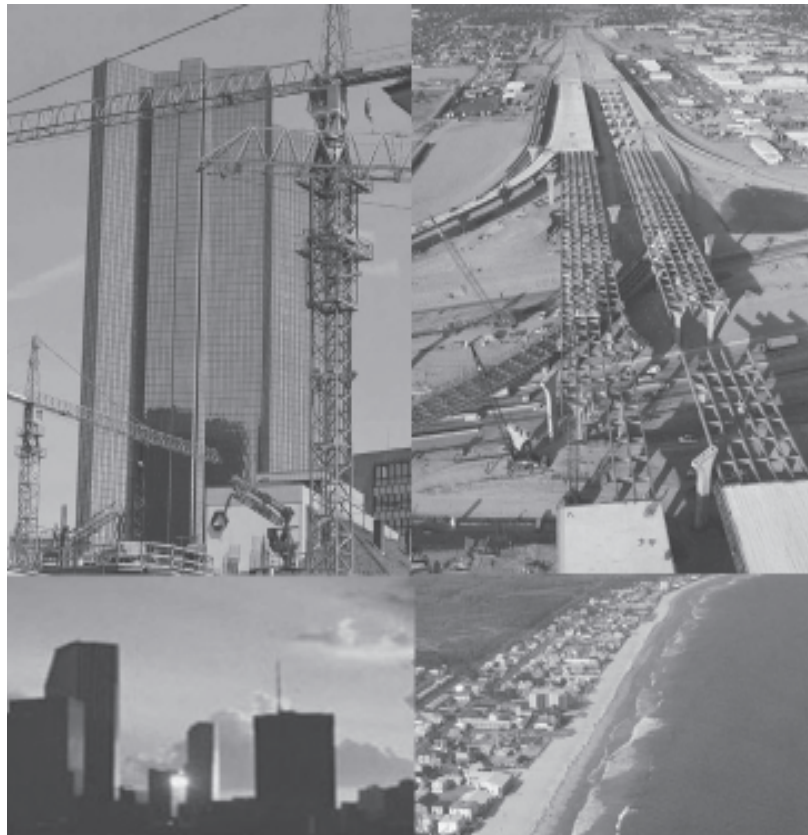




# *Parte II*

---

## **Análise dos Principais Resultados**







## **II.1 - SIOU - Sistema de Indicadores das Operações Urbanísticas**

O Sistema de Indicadores das Operações Urbanísticas compreende um conjunto de indicadores estatísticos, dos quais serão analisados as estimativas do parque habitacional, as estatísticas do licenciamento e de conclusão de obras de edificação.

O INE/DRE retoma a divulgação de informação (de carácter anual, para os anos de 2009 e 2010) relativa às Obras Concluídas baseada em estimativas para a totalidade das obras concluídas no nosso país, conferindo deste modo maior qualidade às estatísticas produzidas e permitindo a comparação directa entre períodos – anteriormente afectada em virtude fundamentalmente dos atrasos nas respostas dos promotores de obras que, após conclusão das mesmas, não solicitam o respectivo alvará de conclusão junto das Câmaras Municipais.

A análise de resultados a seguir apresentada tem por base a informação relativa ao ano de 2010, sendo feita, sempre que se justifique, uma comparação com a informação relativa a anos anteriores, cujos dados foram revistos.

### **II.1.1 - Estimativas do Parque Habitacional**

Nesta publicação, apresentam-se as estimativas do parque habitacional para o período intercensitário (1991-2001), corrigidas com base nos resultados definitivos do IV Recenseamento Geral da Habitação (2001), bem como as estimativas dos anos 2002 a 2010, obtidas a partir do saldo resultante do número de edifícios clássicos<sup>1</sup> e fogos concluídos e demolidos<sup>2</sup>.

Em 2010, o parque habitacional madeirense foi estimado em 83 848 edifícios e 122 832 fogos, registando assim um acréscimo, face ao ano anterior, de 0,7% e 1,5%, respectivamente.

Em termos do número de edifícios, o município do Funchal é dominante, com 32% do stock de edifícios existentes na Região. Os municípios de Santa Cruz e Câmara de Lobos representam 13% e 12%, respectivamente, enquanto que os restantes municípios apresentam, em conjunto, 43%.

O crescimento anual do parque habitacional da Região não tem sofrido grandes oscilações. No entanto, constata-se que os municípios do Funchal e de Santa Cruz são os que apresentam maior taxa de crescimento.

---

<sup>1</sup> Na estimativa do parque habitacional são apurados todos os edifícios clássicos com pelo menos um fogo.

<sup>2</sup> Para o período de 2008-2009, foi utilizado a informação relativa às Estimativas das Obras Concluídas.



**Quadro II.1 - Distribuição dos Edifícios para Habitação Familiar Clássica**  
Anos de 1991, 2001 e 2010

|                          | 1991        | 2001        | 2010        |
|--------------------------|-------------|-------------|-------------|
| <b>Reg. Aut. Madeira</b> | <b>100%</b> | <b>100%</b> | <b>100%</b> |
| Calheta                  | 9%          | 8%          | 8%          |
| Câmara de Lobos          | 11%         | 12%         | 12%         |
| Funchal                  | 34%         | 33%         | 32%         |
| Machico                  | 9%          | 9%          | 9%          |
| Ponta do Sol             | 5%          | 5%          | 5%          |
| Porto Moniz              | 2%          | 2%          | 2%          |
| Ribeira Brava            | 7%          | 7%          | 7%          |
| Santa Cruz               | 11%         | 12%         | 13%         |
| Santana                  | 6%          | 5%          | 5%          |
| São Vicente              | 4%          | 4%          | 4%          |
| Porto Santo              | 2%          | 3%          | 3%          |

A distribuição dos fogos pelos vários municípios da Região praticamente não sofreu alterações no período 1991-2010, com excepção do município de Santa Cruz, que passou dos 10% em 1991, para os 16% em 2010, do total de distribuição dos fogos na Região (Quadro II.2). Dos 122 832 alojamentos residenciais clássicos existentes na Região, em 2010, localizam-se no município do Funchal (40%), Santa Cruz e Câmara de Lobos, com 16% e 11%, respectivamente, e os restantes municípios com 33%.

Comparando a evolução do número de fogos com a dos edifícios construídos, entre 1991 e 2010, conclui-se que o ritmo superior da primeira variável tem implicado o aumento do número de fogos por edifício construído.

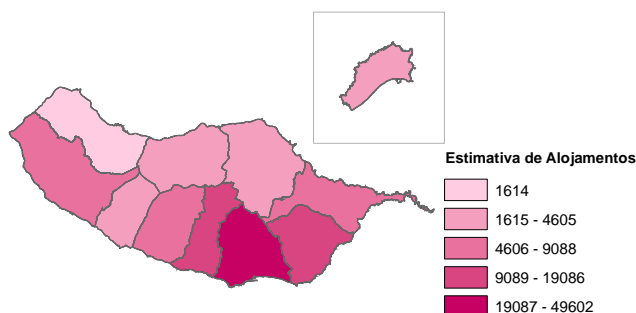
**Quadro II.2 - Distribuição dos Fogos**  
Anos de 1991, 2001 e 2010

|                          | 1991        | 2001        | 2010        |
|--------------------------|-------------|-------------|-------------|
| <b>Reg. Aut. Madeira</b> | <b>100%</b> | <b>100%</b> | <b>100%</b> |
| Calheta                  | 7%          | 7%          | 6%          |
| Câmara de Lobos          | 10%         | 11%         | 11%         |
| Funchal                  | 41%         | 41%         | 40%         |
| Machico                  | 8%          | 8%          | 7%          |
| Ponta do Sol             | 5%          | 4%          | 4%          |
| Porto Moniz              | 2%          | 1%          | 1%          |
| Ribeira Brava            | 6%          | 6%          | 5%          |
| Santa Cruz               | 10%         | 13%         | 16%         |
| Santana                  | 5%          | 4%          | 4%          |
| São Vicente              | 3%          | 3%          | 3%          |
| Porto Santo              | 3%          | 2%          | 3%          |

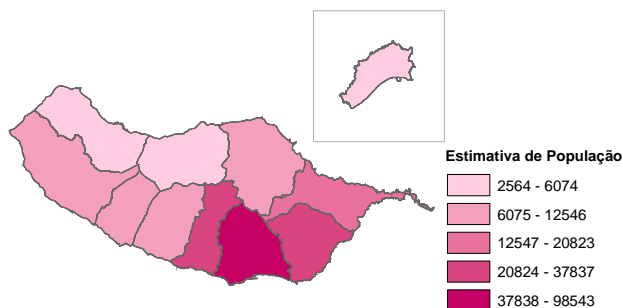


Utilizando uma representação cartográfica da distribuição da estimativa dos alojamentos existentes em 2010, com a distribuição da estimativa da população residente (31 de Dezembro de 2010), é possível concluir que há uma relação muito próxima entre a dinâmica populacional e a pressão construtiva. De facto, é na parte sul e sudeste da Madeira que se concentra a grande parte do parque habitacional, mas também onde reside a maioria da população. No entanto, há uma maior dispersão ao nível dos alojamentos na zona norte e sudoeste da Madeira, com registos muito baixos ao nível da população, o que reflecte o próprio carácter “imóvel” dos edifícios, face à mobilidade cada vez maior da população e pela existência de um aumento de residências secundárias nessas zonas da ilha.

**Cartograma II.1 - Estimativas de Alojamentos em 2010**



**Cartograma II.2 - Estimativas da População Residente em 2010**





## II.1.2 - Obras Concluídas

### Edifícios

Das 830 obras concluídas durante o ano 2010, 71,6% corresponderam a edifícios em construções novas para habitação familiar, dos quais 91,1% são moradias.

A construção nova foi o tipo de obra preponderante em todos os destinos de obra, havendo especial incidência na Habitação Familiar, com 91,7%, seguindo-se, a uma grande distância, os Serviços, com 2,3% e a Agricultura e Pescas, com 1,4%.

Em 2010, concluíram-se, na Região, 594 construções novas para habitação, número inferior ao registado em 2009 (766).

As características do edificado habitacional revelam algumas alterações no seu padrão, visto que a construção em altura, em 2010, apresenta 2,5 pavimentos e 3,0 fogos em média por edifício, valores que, em 2009, eram de 2,3 e de 2,6, respectivamente. A nível municipal, destacam-se os municípios do Funchal (3,1 pavimentos e 7,2 fogos) e de Santa Cruz (2,6 pavimentos e 2,8 fogos), como os municípios com maior construção em altura. Em contrapartida, os municípios do Porto Santo (1,9 pavimentos e 1,6 fogo) e Santana (1,9 pavimentos e 1,2 fogo) são aqueles que apresentam os valores mais baixos.

**Quadro II.3 - Características dos Edifícios para Habitação**  
**Construções Novas Concluídas em 2010**

|                          | Nº de Edifícios | Nº Médio de Pisos por Edifício | Superfície Média dos Pisos (m <sup>2</sup> ) | Nº Médio de Fogos por Edifício |
|--------------------------|-----------------|--------------------------------|--|--------------------------------|
| <b>Reg. Aut. Madeira</b> | <b>594</b>      | <b>2,5</b>                     | <b>237</b>                                   | <b>3,0</b>                     |
| Calheta                  | 67              | 2,2                            | 117  | 1,2                            |
| Câmara de Lobos          | 71              | 2,5                            | 198  | 2,9                            |
| Funchal                  | 131             | 3,1                            | 513  | 7,2                            |
| Machico                  | 44              | 2,6                            | 138  | 1,5                            |
| Ponta do Sol             | 37              | 2,3                            | 102  | 1,1                            |
| Porto Moniz              | 2               | 2,0                            | 147  | 1,5                            |
| Ribeira Brava            | 39              | 2,4                            | 99   | 1,1                            |
| Santa Cruz               | 103             | 2,6                            | 145  | 2,8                            |
| Santana                  | 17              | 1,9                            | 129  | 1,2                            |
| São Vicente              | 16              | 2,1                            | 102  | 1,0                            |
| Porto Santo              | 67              | 1,9                            | 108  | 1,6                            |

### Fogos

O número de fogos concluídos na Região, em 2010, registou um acréscimo de 8,5% relativamente ao ano anterior. Dos 1 956 fogos concluídos, 50,1% localizaram-se no município do Funchal, seguido de Santa Cruz com 15,2%, sendo o Porto Moniz o município onde se verifica menor número de fogos concluídos, com 0,2%.



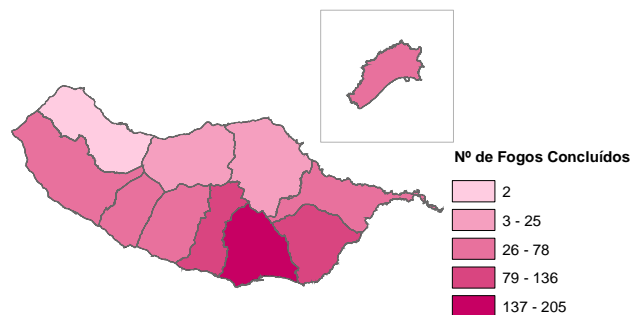
**Quadro II.4 - Características dos Fogos Concluídos em 2010**

|                          | Nº de Fogos  | Superfície Habitável Média por Fogo (m <sup>2</sup> ) | Nº Médio de Divisões por Fogo |
|--------------------------|--------------|---|-------------------------------|
| <b>Reg. Aut. Madeira</b> | <b>1 956</b> | <b>71,3</b>   | <b>4,4</b>                    |
| Calheta                  | 83           | 80,8  | 4,8                           |
| Câmara de Lobos          | 219          | 73,9  | 4,7                           |
| Funchal                  | 980          | 66,9  | 4,1                           |
| Machico                  | 116          | 87,9  | 4,6                           |
| Ponta do Sol             | 48           | 85,0  | 5,6                           |
| Porto Moniz              | 3            | 168,7   | 3,3                           |
| Ribeira Brava            | 50           | 79,3  | 4,8                           |
| Santa Cruz               | 298          | 70,5  | 4,4                           |
| Santana                  | 25           | 85,5  | 5,4                           |
| São Vicente              | 21           | 76,8  | 4,7                           |
| Porto Santo              | 113          | 65,9  | 4,5                           |

Numa análise por tipologias, verifica-se, em toda a Região, a predominância dos fogos com tipologias T2 e T3. A nível de municípios confirma-se igualmente esta tendência, apesar de nos municípios do Funchal e Santa Cruz também existir a tipologia T1 com alguma expressão.

Em termos de entidade promotora da construção de habitação, constata-se a importância do sector privado (particulares e empresas privadas), que representam 99,1% dos fogos concluídos em construção novas.

**Cartograma II.3 - Fogos Concluídos no Ano de 2010**





### II.1.3 - Obras Licenciadas

#### Edifícios

Em 2010, foram licenciados 537 projectos de obras de edificação ou demolição, dos quais 70,8% correspondem à construção de novos edifícios.

Do total de obras licenciadas, 85,8% são edifícios de habitação familiar.

O número de construções novas licenciadas para habitação registou em 2010 (331) uma diminuição de 18,9% relativamente ao ano de 2009 (408).

As características destas novas construções mantiveram-se em relação às licenciadas em 2009, registando-se um número médio de fogos por edifício de 1,5, de uma superfície média dos pavimentos de 129 m<sup>2</sup> e um número médio de pavimentos por edifício de 2,4.

**Quadro II.5 - Características dos Edifícios para Habitação Familiar em Construções Novas Licenciadas em 2010**

|                          | Nº de Edifícios | Nº Médio de Pisos por Edifício | Superfície Média dos Pisos (m <sup>2</sup> ) | Nº Médio de Fogos por Edifício |
|--------------------------|-----------------|--------------------------------|--|--------------------------------|
| <b>Reg. Aut. Madeira</b> | <b>331</b>      | <b>2,4</b>                     | <b>129</b>                                   | <b>1,5</b>                     |
| Calheta                  | 38              | 2,2                            | 116  | 1,3                            |
| Câmara de Lobos          | 48              | 2,9                            | 119  | 1,5                            |
| Funchal                  | 69              | 2,7                            | 201  | 2,7                            |
| Machico                  | 27              | 2,4                            | 116  | 1,1                            |
| Ponta do Sol             | 21              | 2,3                            | 103  | 1,0                            |
| Porto Moniz              | 2               | 1,5                            | 183  | 1,0                            |
| Ribeira Brava            | 31              | 2,3                            | 131  | 1,4                            |
| Santa Cruz               | 51              | 2,5                            | 75   | 1,2                            |
| Santana                  | 8               | 1,9                            | 108  | 1,0                            |
| São Vicente              | 16              | 1,9                            | 110  | 1,1                            |
| Porto Santo              | 20              | 1,8                            | 101  | 1,3                            |

#### Fogos

Em 2010, o número de fogos licenciados em construções novas para habitação foi de 508, registando-se um decréscimo de 18,8%, em relação ao ano de 2009 (626). O Funchal (35,4%) e Câmara de Lobos (13,8%) são os municípios com maior número de fogos licenciados.

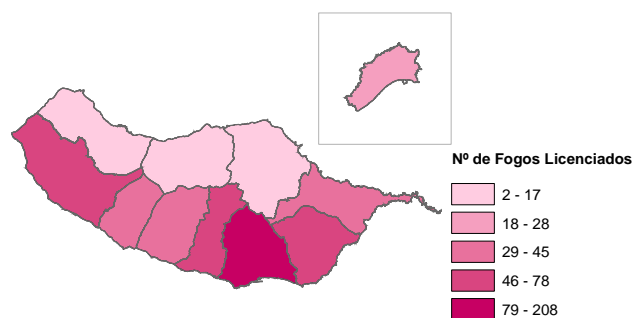
Quanto às características dos novos fogos, estes apresentam parâmetros médios de 4,8 divisões e 78,6 m<sup>2</sup> de superfície habitável. É de registar que Porto Moniz e São Vicente foram os municípios que licenciaram, em 2010, os fogos de maior dimensão.



**Quadro II.6 - Características dos Fogos Licenciados em Construções Novas para Habitação Familiar em 2010**

|                          | Nº de Fogos | Superfície Habitável Média por Fogo (m2) | Nº Médio de Divisões | Superfície Habitável Média por Divisão (m2) |
|--------------------------|-------------|--|----------------------|---|
| <b>Reg. Aut. Madeira</b> | <b>508</b>  | <b>78,6</b>                              | <b>4,8</b>           | <b>16,5</b>                                 |
| Calheta                  | 48          | 84,8                                     | 5,0                  | 16,8  |
| Câmara de Lobos          | 70          | 82,3                                     | 4,9                  | 16,9  |
| Funchal                  | 184         | 72,9                                     | 4,5                  | 16,2  |
| Machico                  | 29          | 82,8                                     | 4,9                  | 16,9  |
| Ponta do Sol             | 21          | 80,8                                     | 5,6                  | 14,4  |
| Porto Moniz              | 2           | 91,0                                     | 5,5                  | 16,5  |
| Ribeira Brava            | 44          | 81,1                                     | 4,8                  | 16,9  |
| Santa Cruz               | 60          | 82,0                                     | 4,9                  | 16,6  |
| Santana                  | 8           | 82,0                                     | 4,6                  | 17,7  |
| São Vicente              | 17          | 85,5                                     | 4,9                  | 17,5  |
| Porto Santo              | 25          | 73,0                                     | 4,7                  | 15,5  |

**Cartograma II.4 - Fogos Licenciados no Ano de 2010**





#### **II.1.4 – Prazos Médios de Execução das Obras (Previsional e Efectivos)**

Em termos médios, as obras concluídas ao longo do ano de 2010 demoraram cerca de 23 meses na sua construção. Numa análise por tipo de edifício, é possível concluir que, em termos médios, os edifícios de apartamentos demoraram mais 3 meses na sua construção quando comparados com as moradias (respectivamente, 27 e 24 meses). Os edifícios principalmente não residenciais (correspondentes a edifícios em que a maior parte da área útil está afectada a outros fins que não os da habitação) apresentam um prazo médio de execução de 17 meses.

A previsão para os próximos meses é a de que as obras iniciadas ao longo do ano de 2010 tenham, em termos médios, prazos de execução mais curtos. Assim, em termos globais, estima-se que a média de duração de construção será de cerca de 14 meses. Segundo o tipo de edifício, tanto as moradias como os edifícios de apartamentos, prevê-se a sua conclusão num prazo médio de 14 meses. Uma vez mais, são os edifícios principalmente não residenciais que condicionam os valores médios totais, uma vez que se prevê a sua conclusão em cerca de 10 meses.

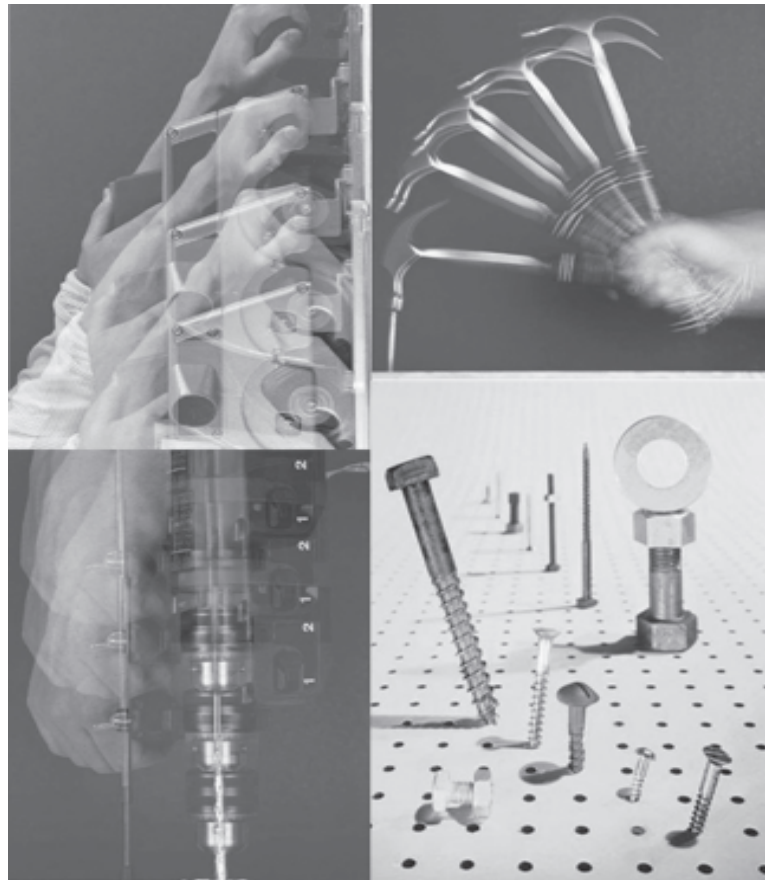
Em termos municipais, é o município do Porto Moniz em que o prazo médio de execução efectivo é mais curto, com cerca de 13 meses de duração. Por oposição, no município da Ribeira Brava, o prazo médio é de 32 meses.

No que respeita às obras iniciadas em 2010, prevê-se que seja o município do Funchal a concluir mais cedo as suas obras, num prazo médio esperado de 10 meses, enquanto que o município da Ribeira Brava, com 20 meses, terá as obras mais prolongadas.

# *Parte III*

---

## **Quadros Estatísticos**







### III.1 - ESTIMATIVAS DO PARQUE HABITACIONAL 1991 - 2010 - EDIFÍCIOS - HABITAÇÃO FAMILIAR CLÁSSICA

|                          |               |               |               |               |               |               |               |               |               |               | Edifícios     |
|--------------------------|---------------|---------------|---------------|---------------|---------------|---------------|---------------|---------------|---------------|---------------|---------------|
|                          | 1991          | 2001          | 2002          | 2003          | 2004          | 2005          | 2006          | 2007          | 2008          | 2009*         | 2010*         |
| <b>1</b>                 | <b>2</b>      | <b>3</b>      | <b>4</b>      | <b>5</b>      | <b>6</b>      | <b>7</b>      | <b>8</b>      | <b>9</b>      | <b>10</b>     | <b>11</b>     | <b>12</b>     |
| <b>Reg. Aut. Madeira</b> | <b>68 146</b> | <b>75 726</b> | <b>76 877</b> | <b>77 979</b> | <b>78 934</b> | <b>80 006</b> | <b>80 975</b> | <b>81 860</b> | <b>82 595</b> | <b>83 249</b> | <b>83 848</b> |
| Calheta                  | 5 860         | 6 239         | 6 331         | 6 441         | 6 533         | 6 633         | 6 735         | 6 814         | 6 906         | 6 962         | 7 029         |
| Câmara de Lobos          | 7 389         | 8 868         | 9 006         | 9 141         | 9 225         | 9 334         | 9 420         | 9 506         | 9 599         | 9 658         | 9 731         |
| Funchal                  | 23 157        | 25 176        | 25 401        | 25 622        | 25 790        | 25 992        | 26 191        | 26 363        | 26 521        | 26 680        | 26 812        |
| Machico                  | 6 208         | 6 733         | 6 857         | 6 970         | 7 046         | 7 135         | 7 242         | 7 351         | 7 408         | 7 473         | 7 519         |
| Ponta do Sol             | 3 582         | 3 655         | 3 740         | 3 809         | 3 881         | 3 951         | 3 996         | 4 040         | 4 079         | 4 132         | 4 168         |
| Porto Moniz              | 1 360         | 1 424         | 1 436         | 1 453         | 1 470         | 1 487         | 1 501         | 1 510         | 1 518         | 1 525         | 1 527         |
| Ribeira Brava            | 4 937         | 5 192         | 5 271         | 5 344         | 5 387         | 5 512         | 5 581         | 5 627         | 5 665         | 5 694         | 5 733         |
| Santa Cruz               | 7 518         | 9 450         | 9 682         | 9 863         | 10 051        | 10 202        | 10 378        | 10 517        | 10 628        | 10 736        | 10 839        |
| Santana                  | 3 843         | 3 970         | 3 993         | 4 045         | 4 106         | 4 147         | 4 191         | 4 228         | 4 255         | 4 279         | 4 296         |
| São Vicente              | 2 679         | 2 974         | 3 022         | 3 064         | 3 106         | 3 145         | 3 188         | 3 219         | 3 237         | 3 257         | 3 274         |
| Porto Santo              | 1 613         | 2 045         | 2 138         | 2 227         | 2 339         | 2 468         | 2 552         | 2 685         | 2 779         | 2 853         | 2 920         |

Nota: \* Informação com base nas Estimativas das Obras Concluídas.

### III.2 - ESTIMATIVAS DO PARQUE HABITACIONAL 1991 - 2010 – FOGOS

|                          |               |               |                |                |                |                |                |                |                |                | Fogos          |
|--------------------------|---------------|---------------|----------------|----------------|----------------|----------------|----------------|----------------|----------------|----------------|----------------|
|                          | 1991          | 2001          | 2002           | 2003           | 2004           | 2005           | 2006           | 2007           | 2008           | 2009*          | 2010*          |
| <b>1</b>                 | <b>2</b>      | <b>3</b>      | <b>4</b>       | <b>5</b>       | <b>6</b>       | <b>7</b>       | <b>8</b>       | <b>9</b>       | <b>10</b>      | <b>11</b>      | <b>12</b>      |
| <b>Reg. Aut. Madeira</b> | <b>79 526</b> | <b>97 756</b> | <b>102 118</b> | <b>105 191</b> | <b>107 870</b> | <b>110 985</b> | <b>114 403</b> | <b>117 703</b> | <b>119 249</b> | <b>120 976</b> | <b>122 832</b> |
| Calheta                  | 5 923         | 6 467         | 6 560          | 6 673          | 6 837          | 6 992          | 7 120          | 7 236          | 7 338          | 7 401          | 7 481          |
| Câmara de Lobos          | 8 138         | 10 428        | 10 941         | 11 461         | 11 740         | 11 954         | 12 334         | 12 615         | 12 764         | 12 922         | 13 130         |
| Funchal                  | 32 377        | 40 230        | 41 977         | 43 036         | 43 581         | 44 719         | 46 139         | 47 425         | 47 943         | 48 655         | 49 602         |
| Machico                  | 6 522         | 7 487         | 7 702          | 7 894          | 8 039          | 8 210          | 8 397          | 8 706          | 8 797          | 8 985          | 9 088          |
| Ponta do Sol             | 3 663         | 3 823         | 3 910          | 4 024          | 4 125          | 4 226          | 4 287          | 4 331          | 4 392          | 4 449          | 4 487          |
| Porto Moniz              | 1 393         | 1 438         | 1 451          | 1 469          | 1 487          | 1 541          | 1 563          | 1 574          | 1 603          | 1 611          | 1 614          |
| Ribeira Brava            | 5 104         | 5 586         | 5 806          | 5 901          | 5 975          | 6 103          | 6 177          | 6 225          | 6 264          | 6 293          | 6 336          |
| Santa Cruz               | 7 959         | 12 721        | 13 936         | 14 537         | 15 492         | 16 226         | 17 148         | 18 053         | 18 436         | 18 800         | 19 086         |
| Santana                  | 3 883         | 4 040         | 4 063          | 4 175          | 4 243          | 4 417          | 4 461          | 4 524          | 4 559          | 4 585          | 4 605          |
| São Vicente              | 2 707         | 3 035         | 3 095          | 3 139          | 3 189          | 3 229          | 3 276          | 3 314          | 3 334          | 3 356          | 3 375          |
| Porto Santo              | 1 857         | 2 501         | 2 677          | 2 882          | 3 162          | 3 368          | 3 501          | 3 700          | 3 819          | 3 919          | 4 028          |

Notas: \* Informação com base nas Estimativas das Obras Concluídas.



### III.3 - ESTIMATIVAS DO PARQUE HABITACIONAL - FOGOS SEGUNDO A TIPOLOGIA E O TIPO DE EDIFÍCIO – 2010\*

| 1                        | Fogos          |                            |               |               |               |               |              |               |                                |            |            |            |           |           |            |
|--------------------------|----------------|----------------------------|---------------|---------------|---------------|---------------|--------------|---------------|--------------------------------|------------|------------|------------|-----------|-----------|------------|
|                          | Total          | Principalmente Residencial |               |               |               |               |              |               | Principalmente não Residencial |            |            |            |           |           |            |
|                          |                | T0                         | T1            | T2            | T3            | T4            | T5+          | n. e.         | T0                             | T1         | T2         | T3         | T4        | T5+       | n. e.      |
| Número                   |                |                            |               |               |               |               |              |               |                                |            |            |            |           |           |            |
| 2                        | 3              | 4                          | 5             | 6             | 7             | 8             | 9            | 10            | 11                             | 12         | 13         | 14         | 15        | 16        |            |
| <b>Reg. Aut. Madeira</b> | <b>122 832</b> | <b>2 732</b>               | <b>14 060</b> | <b>31 957</b> | <b>31 694</b> | <b>10 518</b> | <b>7 882</b> | <b>22 561</b> | <b>99</b>                      | <b>317</b> | <b>387</b> | <b>281</b> | <b>59</b> | <b>40</b> | <b>245</b> |
| Calheta                  | 7 481          | 97                         | 469           | 1 228         | 1 814         | 824           | 671          | 2 314         | 7                              | 4          | 7          | 7          | 5         | 8         | 26         |
| Câmara de Lobos          | 13 130         | 390                        | 1 538         | 3 352         | 3 857         | 1 332         | 826          | 1 668         | 3                              | 54         | 51         | 28         | 13        | 6         | 12         |
| Funchal                  | 49 602         | 1 266                      | 6 809         | 13 988        | 12 110        | 3 809         | 3 089        | 7 907         | 83                             | 107        | 164        | 122        | 25        | 12        | 111        |
| Machico                  | 9 088          | 206                        | 801           | 2 242         | 2 779         | 869           | 603          | 1 319         | 0                              | 79         | 89         | 83         | 4         | 1         | 13         |
| Ponta do Sol             | 4 487          | 102                        | 599           | 1 126         | 972           | 286           | 212          | 1 162         | 1                              | 6          | 5          | 7          | 2         | 1         | 6          |
| Porto Moniz              | 1 614          | 60                         | 97            | 265           | 381           | 209           | 193          | 398           | 1                              | 0          | 3          | 0          | 0         | 0         | 7          |
| Ribeira Brava            | 6 336          | 131                        | 670           | 1 265         | 1 509         | 570           | 454          | 1 678         | 0                              | 1          | 43         | 8          | 1         | 3         | 3          |
| Santa Cruz               | 19 086         | 306                        | 2 092         | 6 070         | 5 106         | 1 359         | 875          | 3 197         | 0                              | 23         | 11         | 12         | 9         | 7         | 19         |
| Santana                  | 4 605          | 55                         | 304           | 685           | 1 313         | 655           | 460          | 1 067         | 4                              | 40         | 6          | 11         | 0         | 1         | 4          |
| São Vicente              | 3 375          | 59                         | 250           | 586           | 806           | 408           | 404          | 820           | 0                              | 0          | 4          | 2          | 0         | 1         | 35         |
| Porto Santo              | 4 028          | 60                         | 431           | 1 150         | 1 047         | 197           | 95           | 1 031         | 0                              | 3          | 4          | 1          | 0         | 0         | 9          |

Nota: n.e. - À data dos Censos, tratam-se de Alojamentos de Uso Sazonal, Residência Secundária ou Vagos.

\* Informação com base nas Estimativas das Obras Concluídas.

### III.4 - ESTIMATIVAS DO PARQUE HABITACIONAL 1991-2010 - DENSIDADE DE EDIFÍCIOS E DE FOGOS

| 1                        | Nº/Km <sup>2</sup> |             |              |             |              |              |
|--------------------------|--------------------|-------------|--------------|-------------|--------------|--------------|
|                          | Edifícios          |             |              | Fogos       |              |              |
|                          | 1991               | 2001        | 2010*        | 1991        | 2001         | 2010*        |
| 2                        | 3                  | 4           | 5            | 6           | 7            |              |
| <b>Reg. Aut. Madeira</b> | <b>85,1</b>        | <b>96,5</b> | <b>104,7</b> | <b>99,3</b> | <b>124,6</b> | <b>153,3</b> |
| Calheta                  | 52,6               | 56,6        | 63,0         | 53,1        | 58,6         | 67,1         |
| Câmara de Lobos          | 141,6              | 171,2       | 186,6        | 155,9       | 201,3        | 251,8        |
| Funchal                  | 303,9              | 332,1       | 352,1        | 424,9       | 530,7        | 651,5        |
| Machico                  | 90,9               | 98,6        | 110,0        | 95,5        | 109,6        | 133,0        |
| Ponta do Sol             | 77,5               | 78,1        | 90,2         | 79,3        | 81,7         | 97,1         |
| Porto Moniz              | 16,4               | 17,3        | 18,4         | 16,8        | 17,4         | 19,5         |
| Ribeira Brava            | 75,5               | 80,0        | 87,6         | 78,0        | 86,1         | 96,9         |
| Santa Cruz               | 92,2               | 115,7       | 133,0        | 97,7        | 155,7        | 234,2        |
| Santana                  | 40,2               | 41,4        | 45,0         | 40,6        | 42,1         | 48,2         |
| São Vicente              | 34,0               | 36,8        | 41,5         | 34,4        | 37,6         | 42,8         |
| Porto Santo              | 38,0               | 48,5        | 68,6         | 43,7        | 59,3         | 94,6         |

Notas: Superfície (km<sup>2</sup>) do território nacional por Localização Geográfica; Fonte: Instituto Geográfico Português

\* Informação com base nas Estimativas das Obras Concluídas



### III.5 - ESTIMATIVAS DO PARQUE HABITACIONAL 1991-2010 - NÚMERO DE FOGOS POR EDIFÍCIO

|                          | 1991                     | 2001       | 2010*      | 1991                      | 2001        | 2010*       |
|--------------------------|--------------------------|------------|------------|---------------------------|-------------|-------------|
|                          | Nº de Fogos por Edifício |            |            | Nº de Habitantes por Fogo |             |             |
| 1                        | 2                        | 3          | 4          | 5                         | 6           | 7           |
| <b>Reg. Aut. Madeira</b> | <b>1,2</b>               | <b>1,3</b> | <b>1,5</b> | <b>3,19</b>               | <b>2,46</b> | <b>2,02</b> |
| Calheta                  | 1,0                      | 1,0        | 1,1        | 2,19                      | 1,81        | 1,58        |
| Câmara de Lobos          | 1,1                      | 1,2        | 1,3        | 3,90                      | 3,27        | 2,77        |
| Funchal                  | 1,4                      | 1,6        | 1,8        | 3,56                      | 2,53        | 1,99        |
| Machico                  | 1,1                      | 1,1        | 1,2        | 3,38                      | 2,84        | 2,29        |
| Ponta do Sol             | 1,0                      | 1,0        | 1,1        | 2,39                      | 2,08        | 1,88        |
| Porto Moniz              | 1,0                      | 1,0        | 1,1        | 2,46                      | 1,97        | 1,59        |
| Ribeira Brava            | 1,0                      | 1,1        | 1,1        | 2,58                      | 2,19        | 1,98        |
| Santa Cruz               | 1,1                      | 1,3        | 1,8        | 3,00                      | 2,32        | 1,98        |
| Santana                  | 1,0                      | 1,0        | 1,1        | 2,64                      | 2,11        | 1,76        |
| São Vicente              | 1,0                      | 1,0        | 1,0        | 2,84                      | 1,98        | 1,80        |
| Porto Santo              | 1,2                      | 1,2        | 1,4        | 2,54                      | 1,74        | 1,09        |

Notas: Nº de Habitantes - Fonte: INE, Estimativas Anuais da População Residente

\* Informação com base nas Estimativas das Obras Concluídas

### III.6 - EDIFÍCIOS CONCLUÍDOS - 2004 A 2010

|                          | Edifícios    |   |              |   |              |   |              |   |              |   |            |   |            |   |
|--------------------------|--------------|---|--------------|---|--------------|---|--------------|---|--------------|---|------------|---|------------|---|
|                          | 2004         |   | 2005         |   | 2006         |   | 2007         |   | 2008         |   | 2009*      |   | 2010*      |   |
|                          | Total        | Construções Novas para Habitação Familiar | Total        | Construções Novas para Habitação Familiar | Total        | Construções Novas para Habitação Familiar | Total        | Construções Novas para Habitação Familiar | Total        | Construções Novas para Habitação Familiar | Total      | Construções Novas para Habitação Familiar | Total      | Construções Novas para Habitação Familiar |
| 1                        | 2            | 3   | 4            | 5   | 6            | 7   | 8            | 9   | 10           | 11  | 12         | 13  | 14         | 15  |
| <b>Reg. Aut. Madeira</b> | <b>1 369</b> | <b>993</b>                                | <b>1 527</b> | <b>1 100</b>                              | <b>1 377</b> | <b>982</b>                                | <b>1 215</b> | <b>891</b>                                | <b>1 012</b> | <b>739</b>                                | <b>897</b> | <b>653</b>                                | <b>830</b> | <b>594</b>                                |
| Calheta                  | 144          | 91  | 145          | 100                                       | 144          | 99  | 105          | 80  | 110          | 94  | 75         | 56  | 75         | 67  |
| Câmara de Lobos          | 140          | 91  | 180          | 118                                       | 130          | 84  | 132          | 86  | 150          | 94  | 101        | 59  | 104        | 71  |
| Funchal                  | 309          | 174                                       | 359          | 203                                       | 369          | 204                                       | 282          | 172                                       | 251          | 157                                       | 233        | 158                                       | 205        | 131                                       |
| Machico                  | 147          | 85  | 174          | 94  | 174          | 108                                       | 168          | 106                                       | 106          | 57  | 101        | 65  | 78         | 44  |
| Ponta do Sol             | 91           | 72  | 90           | 71  | 66           | 45  | 71           | 46  | 58           | 41  | 78         | 55  | 60         | 37  |
| Porto Moniz              | 20           | 18  | 19           | 18  | 15           | 14  | 11           | 9   | 10           | 8   | 8          | 7   | 2          | 2   |
| Ribeira Brava            | 47           | 46  | 141          | 127                                       | 75           | 70  | 49           | 46  | 41           | 39  | 31         | 29  | 49         | 39  |
| Santa Cruz               | 224          | 192                                       | 190          | 156                                       | 210          | 179                                       | 179          | 141                                       | 126          | 112                                       | 130        | 106                                       | 136        | 103                                       |
| Santana                  | 68           | 61  | 48           | 39  | 49           | 46  | 39           | 35  | 30           | 25  | 36         | 24  | 23         | 17  |
| São Vicente              | 53           | 44  | 44           | 39  | 52           | 44  | 38           | 32  | 25           | 18  | 25         | 20  | 25         | 16  |
| Porto Santo              | 126          | 119                                       | 137          | 135                                       | 93           | 89  | 141          | 136                                       | 105          | 94  | 79         | 74  | 73         | 67  |

Nota: \* Informação com base nas Estimativas das Obras Concluídas.



### III.7 - FOGOS CONCLUÍDOS - 2004 A 2010

|                          | 2004         |   | 2005         |   | 2006         |   | 2007         |   | 2008         |   | 2009*        |   | 2010*        |   |
|--------------------------|--------------|---|--------------|---|--------------|---|--------------|---|--------------|---|--------------|---|--------------|---|
|                          | Total        | Construções Novas para Habitação Familiar | Total        | Construções Novas para Habitação Familiar | Total        | Construções Novas para Habitação Familiar | Total        | Construções Novas para Habitação Familiar | Total        | Construções Novas para Habitação Familiar | Total        | Construções Novas para Habitação Familiar | Total        | Construções Novas para Habitação Familiar |
| 1                        | 2            | 3   | 4            | 5   | 6            | 7   | 8            | 9   | 10           | 11  | 12           | 13  | 14           | 15  |
| <b>Reg. Aut. Madeira</b> | <b>2 869</b> | <b>2 609</b>                              | <b>3 380</b> | <b>3 058</b>                              | <b>3 670</b> | <b>3 296</b>                              | <b>3 486</b> | <b>3 282</b>                              | <b>1 687</b> | <b>1 399</b>                              | <b>1 802</b> | <b>1 686</b>                              | <b>1 956</b> | <b>1 811</b>                              |
| Calheta                  | 172          | 145                                       | 171          | 152                                       | 146          | 125                                       | 127          | 116                                       | 107          | 103                                       | 73           | 63  | 83           | 80  |
| Câmara de Lobos          | 319          | 288                                       | 276          | 209                                       | 406          | 262                                       | 296          | 278                                       | 160          | 149                                       | 170          | 158                                       | 219          | 206                                       |
| Funchal                  | 608          | 549                                       | 1 241        | 1 123                                     | 1 534        | 1 420                                     | 1 328        | 1 277                                     | 543          | 369                                       | 728          | 671                                       | 980          | 943                                       |
| Machico                  | 180          | 106                                       | 199          | 168                                       | 236          | 186                                       | 327          | 304                                       | 122          | 90  | 198          | 188                                       | 116          | 66  |
| Ponta do Sol             | 106          | 101                                       | 109          | 74  | 69           | 61  | 52           | 46  | 67           | 61  | 63           | 59  | 48           | 39  |
| Porto Moniz              | 19           | 18  | 54           | 54  | 22           | 20  | 11           | 11  | 29           | 29  | 8            | 8   | 3            | 3   |
| Ribeira Brava            | 74           | 74  | 148          | 128                                       | 77           | 74  | 51           | 48  | 39           | 39  | 31           | 29  | 50           | 43  |
| Santa Cruz               | 978          | 937                                       | 757          | 735                                       | 943          | 922                                       | 982          | 904                                       | 440          | 392                                       | 370          | 362                                       | 298          | 286                                       |
| Santana                  | 73           | 61  | 176          | 169                                       | 48           | 45  | 64           | 59  | 36           | 28  | 36           | 26  | 25           | 20  |
| São Vicente              | 55           | 50  | 42           | 40  | 52           | 47  | 41           | 39  | 22           | 20  | 22           | 22  | 21           | 16  |
| Porto Santo              | 285          | 280                                       | 207          | 206                                       | 137          | 134                                       | 207          | 200                                       | 122          | 119                                       | 103          | 100                                       | 113          | 109                                       |

Nota: \* Informação com base nas Estimativas das Obras Concluídas.

### III.8 - INDICADORES DA CONSTRUÇÃO DE EDIFÍCIOS CONCLUÍDOS EM CONSTRUÇÕES NOVAS PARA HABITAÇÃO FAMILIAR – 2010\*

|                          | Conclusão de Edifícios em Construções Novas para Habitação Familiar |                |                    |                   |   | Número      |
|--------------------------|---|----------------|--------------------|-------------------|---|-------------|
|                          | Fogos por Edifício  | Fogos por Piso | Pisos por Edifício | Divisões por Fogo | Superfície Média Habitável das Divisões (m <sup>2</sup> ) |             |
| 1                        | 2   | 3              | 4                  | 5                 | 6   |             |
| <b>Reg. Aut. Madeira</b> |   | <b>3,0</b>     | <b>1,2</b>         | <b>2,5</b>        | <b>4,3</b>  | <b>16,2</b> |
| Calheta                  |   | 1,2            | 0,5                | 2,2               | 4,8   | 16,8        |
| Câmara de Lobos          |   | 2,9            | 1,2                | 2,5               | 4,5   | 15,5        |
| Funchal                  |   | 7,2            | 2,3                | 3,1               | 4,1   | 16,3        |
| Machico                  |   | 1,5            | 0,6                | 2,6               | 5,1   | 17,4        |
| Ponta do Sol             |   | 1,1            | 0,5                | 2,3               | 5,4   | 15,0        |
| Porto Moniz              |   | 1,5            | 0,8                | 2,0               | 3,3   | 50,6        |
| Ribeira Brava            |   | 1,1            | 0,5                | 2,4               | 4,8   | 16,8        |
| Santa Cruz               |   | 2,8            | 1,1                | 2,6               | 4,3   | 16,0        |
| Santana                  |   | 1,2            | 0,6                | 1,9               | 5,5   | 15,6        |
| São Vicente              |   | 1,0            | 0,5                | 2,1               | 4,9   | 16,8        |
| Porto Santo              |   | 1,6            | 0,9                | 1,9               | 4,4   | 14,8        |

Nota: \* Informação com base nas Estimativas das Obras Concluídas.



**III.9 - EDIFÍCIOS CONCLUÍDOS, SEGUNDO O TIPO DE OBRA – 2010\***

| 1                        | Edifícios  |                    |           |                    |            |                    |                 |                    |              |                    |
|--------------------------|------------|--------------------|-----------|--------------------|------------|--------------------|-----------------|--------------------|--------------|--------------------|
|                          | Total      | Habitação Familiar | Alteração |                    | Ampliação  |                    | Construção Nova |                    | Reconstrução |                    |
|                          |            |                    | Total     | Habitação Familiar | Total      | Habitação Familiar | Total           | Habitação Familiar | Total        | Habitação Familiar |
| 2                        | 3          | 4                  | 5         | 6                  | 7          | 8                  | 9               | 10                 | 11           |                    |
| <b>Reg. Aut. Madeira</b> | <b>830</b> | <b>748</b>         | <b>2</b>  | <b>2</b>           | <b>176</b> | <b>149</b>         | <b>648</b>      | <b>594</b>         | <b>4</b>     | <b>3</b>           |
| Calheta                  | 75         | 73                 | -         | -                  | 7          | 6                  | 68              | 67                 | -            | -                  |
| Câmara de Lobos          | 104        | 89                 | -         | -                  | 23         | 18                 | 81              | 71                 | -            | -                  |
| Funchal                  | 205        | 186                | -         | -                  | 61         | 54                 | 142             | 131                | 2            | 1                  |
| Machico                  | 78         | 62                 | -         | -                  | 24         | 18                 | 54              | 44                 | -            | -                  |
| Ponta do Sol             | 60         | 54                 | 1         | 1                  | 19         | 16                 | 40              | 37                 | -            | -                  |
| Porto Moniz              | 2          | 2                  | -         | -                  | -          | -                  | 2               | 2                  | -            | -                  |
| Ribeira Brava            | 49         | 46                 | -         | -                  | 7          | 7                  | 42              | 39                 | -            | -                  |
| Santa Cruz               | 136        | 126                | -         | -                  | 26         | 22                 | 109             | 103                | 1            | 1                  |
| Santana                  | 23         | 20                 | -         | -                  | 4          | 3                  | 19              | 17                 | -            | -                  |
| São Vicente              | 25         | 18                 | -         | -                  | 1          | 1                  | 23              | 16                 | 1            | 1                  |
| Porto Santo              | 73         | 72                 | 1         | 1                  | 4          | 4                  | 68              | 67                 | -            | -                  |

Nota: \* Informação com base nas Estimativas das Obras Concluídas.

**III.10 - EDIFÍCIOS CONCLUÍDOS EM CONSTRUÇÕES NOVAS, SEGUNDO O DESTINO E CARACTERÍSTICAS – 2010\***

(Continua)

| 1                        | Total          |              |                           |              |                     |               | Habitação Familiar |              |                           |              |                     |               |
|--------------------------|----------------|--------------|---------------------------|--------------|---------------------|---------------|--------------------|--------------|---------------------------|--------------|---------------------|---------------|
|                          | Edifícios (Nº) | Pisos (Nº)   | Superfície dos Pisos (m2) | Fogos        |                     |               | Edifícios (Nº)     | Pisos (Nº)   | Superfície dos Pisos (m2) | Fogos        |                     |               |
|                          |                |              |                           | Total (Nº)   | Sup. Habitável (m2) | Divisões (Nº) |                    |              |                           | Total (Nº)   | Sup. Habitável (m2) | Divisões (Nº) |
|                          |                |              |                           |              |                     |               |                    |              |                           |              |                     |               |
| 2                        | 3              | 4            | 5                         | 6            | 7                   | 8             | 9                  | 10           | 11                        | 12           | 13                  |               |
| <b>Reg. Aut. Madeira</b> | <b>648</b>     | <b>1 595</b> | <b>417 320</b>            | <b>1 857</b> | <b>130 048</b>      | <b>7 991</b>  | <b>594</b>         | <b>1 485</b> | <b>354 310</b>            | <b>1 811</b> | <b>126 409</b>      | <b>7 825</b>  |
| Calheta                  | 68             | 147          | 17 320                    | 80           | 6 485               | 385           | 67                 | 146          | 17 039                    | 80           | 6 485               | 385           |
| Câmara de Lobos          | 81             | 192          | 37 188                    | 208          | 14 482              | 936           | 71                 | 176          | 34 914                    | 206          | 14 363              | 928           |
| Funchal                  | 142            | 442          | 236 293                   | 947          | 62 892              | 3 862         | 131                | 405          | 207 679                   | 943          | 62 635              | 3 848         |
| Machico                  | 54             | 135          | 36 824                    | 103          | 8 934               | 467           | 44                 | 113          | 15 595                    | 66           | 5 844               | 335           |
| Ponta do Sol             | 40             | 93           | 9 668                     | 39           | 3 179               | 212           | 37                 | 86           | 8 768                     | 39           | 3 179               | 212           |
| Porto Moniz              | 2              | 4            | 589                       | 3            | 506                 | 10            | 2                  | 4            | 589                       | 3            | 506                 | 10            |
| Ribeira Brava            | 42             | 96           | 13 013                    | 43           | 3 463               | 206           | 39                 | 92           | 9 108                     | 43           | 3 463               | 206           |
| Santa Cruz               | 109            | 281          | 43 057                    | 286          | 19 730              | 1 230         | 103                | 271          | 39 382                    | 286          | 19 730              | 1 230         |
| Santana                  | 19             | 35           | 4 615                     | 20           | 1 705               | 109           | 17                 | 33           | 4 259                     | 20           | 1 705               | 109           |
| São Vicente              | 23             | 43           | 4 845                     | 19           | 1 500               | 91            | 16                 | 33           | 3 367                     | 16           | 1 327               | 79            |
| Porto Santo              | 68             | 127          | 13 908                    | 109          | 7 172               | 483           | 67                 | 126          | 13 610                    | 109          | 7 172               | 483           |



**III.10 - EDIFÍCIOS CONCLUÍDOS EM CONSTRUÇÕES NOVAS, SEGUNDO O DESTINO E CARACTERÍSTICAS – 2010\***

(Continuação)

|                          | Edifícios            |            |                           |                |            |                           |                |            |                           |                 |            |                           |
|--------------------------|----------------------|------------|---------------------------|----------------|------------|---------------------------|----------------|------------|---------------------------|-----------------|------------|---------------------------|
|                          | Agricultura e Pescas |            |                           | Indústria      |            |                           | Turismo        |            |                           | Outros Serviços |            |                           |
|                          | Edifícios (Nº)       | Pisos (Nº) | Superfície dos Pisos (m2) | Edifícios (Nº) | Pisos (Nº) | Superfície dos Pisos (m2) | Edifícios (Nº) | Pisos (Nº) | Superfície dos Pisos (m2) | Edifícios (Nº)  | Pisos (Nº) | Superfície dos Pisos (m2) |
| 1                        | 14                   | 15         | 16                        | 17             | 18         | 19                        | 20             | 21         | 22                        | 23              | 24         | 25                        |
| <b>Reg. Aut. Madeira</b> | 9                    | 11         | 539                       | 3              | 4          | 966                       | 4              | 9          | 1 452                     | 15              | 54         | 36 676                    |
| Calheta                  | -                    | -          | -                         | -              | -          | -                         | -              | -          | -                         | -               | -          | -                         |
| Câmara de Lobos          | -                    | -          | -                         | 1              | 2          | 520                       | 1              | 2          | 202                       | 1               | 3          | 430                       |
| Funchal                  | -                    | -          | -                         | -              | -          | -                         | -              | -          | -                         | 4               | 23         | 11 803                    |
| Machico                  | 3                    | 3          | 142                       | 1              | 1          | 240                       | -              | -          | -                         | 3               | 16         | 20 722                    |
| Ponta do Sol             | 1                    | 1          | 55                        | -              | -          | -                         | 1              | 5          | 802                       | -               | -          | -                         |
| Porto Moniz              | -                    | -          | -                         | -              | -          | -                         | -              | -          | -                         | -               | -          | -                         |
| Ribeira Brava            | -                    | -          | -                         | -              | -          | -                         | -              | -          | -                         | -               | -          | -                         |
| Santa Cruz               | 2                    | 3          | 199                       | -              | -          | -                         | -              | -          | -                         | 3               | 6          | 2 386                     |
| Santana                  | -                    | -          | -                         | 1              | 1          | 206                       | 1              | 1          | 150                       | -               | -          | -                         |
| São Vicente              | 3                    | 4          | 143                       | -              | -          | -                         | -              | -          | -                         | 4               | 6          | 1 335                     |
| Porto Santo              | -                    | -          | -                         | -              | -          | -                         | 1              | 1          | 298                       | -               | -          | -                         |

**III.10 - EDIFÍCIOS CONCLUÍDOS EM CONSTRUÇÕES NOVAS, SEGUNDO O DESTINO E CARACTERÍSTICAS – 2010\***

(Continuação)

|                          | Edifícios       |            |                           |
|--------------------------|-----------------|------------|---------------------------|
|                          | Outros Destinos |            |                           |
|                          | Edifícios (Nº)  | Pisos (Nº) | Superfície dos Pisos (m2) |
| 1                        | 26              | 27         | 28                        |
| <b>Reg. Aut. Madeira</b> | 23              | 32         | 23 377                    |
| Calheta                  | 1               | 1          | 281                       |
| Câmara de Lobos          | 7               | 9          | 1 122                     |
| Funchal                  | 7               | 14         | 16 811                    |
| Machico                  | 3               | 2          | 125                       |
| Ponta do Sol             | 1               | 1          | 43                        |
| Porto Moniz              | -               | -          | -                         |
| Ribeira Brava            | 3               | 4          | 3 905                     |
| Santa Cruz               | 1               | 1          | 1 090                     |
| Santana                  | -               | -          | -                         |
| São Vicente              | -               | -          | -                         |
| Porto Santo              | -               | -          | -                         |

Nota: Outros Serviços inclui Serviços Comerciais, Serviços de Transporte e Comunicações e Serviços não Mercantis.  
Outros Destinos inclui Convivências e Uso Geral.

\* Informação com base nas Estimativas das Obras Concluídas.



**III.11 - EDIFÍCIOS CONCLUÍDOS EM CONSTRUÇÕES NOVAS PARA HABITAÇÃO FAMILIAR,  
SEGUNDO O TIPO DE EDIFÍCIO – 2010\***

| Edifícios                |            |                          |            |
|--------------------------|------------|--------------------------|------------|
|                          | Total      | Edifício de Apartamentos | Moradia    |
| 1                        | 2          | 3                        | 4          |
| <b>Reg. Aut. Madeira</b> | <b>594</b> | <b>52</b>                | <b>541</b> |
| Calheta                  | 67         | 1                        | 66         |
| Câmara de Lobos          | 71         | 3                        | 68         |
| Funchal                  | 131        | 21                       | 110        |
| Machico                  | 44         | 2                        | 41         |
| Ponta do Sol             | 37         | -                        | 37         |
| Porto Moniz              | 2          | -                        | 2          |
| Ribeira Brava            | 39         | 1                        | 38         |
| Santa Cruz               | 103        | 8                        | 95         |
| Santana                  | 17         | 1                        | 16         |
| São Vicente              | 16         | -                        | 16         |
| Porto Santo              | 67         | 15                       | 52         |

Nota: \* Informação com base nas Estimativas das Obras Concluídas.

**III.12 - EDIFÍCIOS CONCLUÍDOS EM CONSTRUÇÕES NOVAS PARA HABITAÇÃO FAMILIAR,  
SEGUNDO O NÚMERO DE PAVIMENTOS E CARACTERÍSTICAS – 2010\***

(Continua)

| Edifícios                |                |                           |              |                     |               |                  |                           |            |                     |               |
|--------------------------|----------------|---------------------------|--------------|---------------------|---------------|------------------|---------------------------|------------|---------------------|---------------|
|                          | Total          |                           |              |                     |               | 1 a 4 Pavimentos |                           |            |                     |               |
|                          | Edifícios (Nº) | Superfície dos Pisos (m2) | Fogos        |                     |               | Edifícios (Nº)   | Superfície dos Pisos (m2) | Fogos      |                     |               |
|                          |                |                           | Total (Nº)   | Sup. Habitável (m2) | Divisões (Nº) |                  |                           | Total (Nº) | Sup. Habitável (m2) | Divisões (Nº) |
| 1                        | 2              | 3                         | 4            | 5                   | 6             | 7                | 8                         | 9          | 10                  | 11            |
| <b>Reg. Aut. Madeira</b> | <b>594</b>     | <b>354 310</b>            | <b>1 811</b> | <b>126 409</b>      | <b>7 825</b>  | <b>569</b>       | <b>148 912</b>            | <b>733</b> | <b>57 808</b>       | <b>3 550</b>  |
| Calheta                  | 67             | 17 039                    | 80           | 6 485               | 385           | 67               | 17 039                    | 80         | 6 485               | 385           |
| Câmara de Lobos          | 71             | 34 914                    | 206          | 14 363              | 928           | 67               | 16 516                    | 71         | 6 213               | 355           |
| Funchal                  | 131            | 207 679                   | 943          | 62 635              | 3 848         | 116              | 44 034                    | 182        | 13 839              | 837           |
| Machico                  | 44             | 15 595                    | 66           | 5 844               | 335           | 43               | 11 488                    | 51         | 4 215               | 277           |
| Ponta do Sol             | 37             | 8 768                     | 39           | 3 179               | 212           | 37               | 8 768                     | 39         | 3 179               | 212           |
| Porto Moniz              | 2              | 589                       | 3            | 506                 | 10            | 2                | 589                       | 3          | 506                 | 10            |
| Ribeira Brava            | 39             | 9 108                     | 43           | 3 463               | 206           | 39               | 9 108                     | 43         | 3 463               | 206           |
| Santa Cruz               | 103            | 39 382                    | 286          | 19 730              | 1 230         | 98               | 20 134                    | 119        | 9 704               | 597           |
| Santana                  | 17             | 4 259                     | 20           | 1 705               | 109           | 17               | 4 259                     | 20         | 1 705               | 109           |
| São Vicente              | 16             | 3 367                     | 16           | 1 327               | 79            | 16               | 3 367                     | 16         | 1 327               | 79            |
| Porto Santo              | 67             | 13 610                    | 109          | 7 172               | 483           | 67               | 13 610                    | 109        | 7 172               | 483           |



**III.12 - EDIFÍCIOS CONCLUÍDOS EM CONSTRUÇÕES NOVAS PARA HABITAÇÃO FAMILIAR,  
SEGUNDO O NÚMERO DE PAVIMENTOS E CARACTERÍSTICAS – 2010\***

(Continuação)

| I                 | 5 a 10 Pavimentos |                           |            |                     |               | + 10 Pavimentos |                           |            |                     |               |
|-------------------|-------------------|---------------------------|------------|---------------------|---------------|-----------------|---------------------------|------------|---------------------|---------------|
|                   | Edifícios (Nº)    | Superfície dos Pisos (m2) | Fogos      |                     |               | Edifícios (Nº)  | Superfície dos Pisos (m2) | Fogos      |                     |               |
|                   |                   |                           | Total (Nº) | Sup. Habitável (m2) | Divisões (Nº) |                 |                           | Total (Nº) | Sup. Habitável (m2) | Divisões (Nº) |
|                   | 12                | 13                        | 14         | 15                  | 16            | 17              | 18                        | 19         | 20                  | 21            |
| Reg. Aut. Madeira | 20                | 127 669                   | 772        | 47 401              | 3 064         | 3               | 77 409                    | 304        | 21 040              | 1 201         |
| Calheta           | -                 | -                         | -          | -                   | -             | -               | -                         | -          | -                   | -             |
| Câmara de Lobos   | 2                 | 18 078                    | 133        | 7 990               | 563           | -               | -                         | -          | -                   | -             |
| Funchal           | 12                | 86 236                    | 457        | 27 756              | 1 810         | 3               | 77 409                    | 304        | 21 040              | 1 201         |
| Machico           | 1                 | 4 107                     | 15         | 1 629               | 58            | -               | -                         | -          | -                   | -             |
| Ponta do Sol      | -                 | -                         | -          | -                   | -             | -               | -                         | -          | -                   | -             |
| Porto Moniz       | -                 | -                         | -          | -                   | -             | -               | -                         | -          | -                   | -             |
| Ribeira Brava     | -                 | -                         | -          | -                   | -             | -               | -                         | -          | -                   | -             |
| Santa Cruz        | 5                 | 19 248                    | 167        | 10 026              | 633           | -               | -                         | -          | -                   | -             |
| Santana           | -                 | -                         | -          | -                   | -             | -               | -                         | -          | -                   | -             |
| São Vicente       | -                 | -                         | -          | -                   | -             | -               | -                         | -          | -                   | -             |
| Porto Santo       | -                 | -                         | -          | -                   | -             | -               | -                         | -          | -                   | -             |

**III.12 - EDIFÍCIOS CONCLUÍDOS EM CONSTRUÇÕES NOVAS PARA HABITAÇÃO FAMILIAR,  
SEGUNDO O NÚMERO DE PAVIMENTOS E CARACTERÍSTICAS – 2010\***

(Continuação)

| I                 | n. esp.        |                           |            |                     |               |
|-------------------|----------------|---------------------------|------------|---------------------|---------------|
|                   | Edifícios (Nº) | Superfície dos Pisos (m2) | Fogos      |                     |               |
|                   |                |                           | Total (Nº) | Sup. Habitável (m2) | Divisões (Nº) |
|                   | 22             | 23                        | 24         | 25                  | 26            |
| Reg. Aut. Madeira | 2              | 320                       | 2          | 160                 | 10            |
| Calheta           | -              | -                         | -          | -                   | -             |
| Câmara de Lobos   | 2              | 320                       | 2          | 160                 | 10            |
| Funchal           | -              | -                         | -          | -                   | -             |
| Machico           | -              | -                         | -          | -                   | -             |
| Ponta do Sol      | -              | -                         | -          | -                   | -             |
| Porto Moniz       | -              | -                         | -          | -                   | -             |
| Ribeira Brava     | -              | -                         | -          | -                   | -             |
| Santa Cruz        | -              | -                         | -          | -                   | -             |
| Santana           | -              | -                         | -          | -                   | -             |
| São Vicente       | -              | -                         | -          | -                   | -             |
| Porto Santo       | -              | -                         | -          | -                   | -             |

Nota: \* Informação com base nas Estimativas das Obras Concluídas.



**III.13 - EDIFÍCIOS E FOGOS CONCLUÍDOS EM CONSTRUÇÕES NOVAS, SEGUNDO A ENTIDADE PROMOTORA – 2010\***

(Continua)

|                          | Total      |                    |              | Pessoa Singular |                    |            | Administração Pública |                    |          |
|--------------------------|------------|--------------------|--------------|-----------------|--------------------|------------|-----------------------|--------------------|----------|
|                          | Edifícios  | Habitação Familiar |              | Edifícios       | Habitação Familiar |            | Edifícios             | Habitação Familiar |          |
|                          |            | Edifícios          | Fogos        |                 | Edifícios          | Fogos      |                       | Edifícios          | Fogos    |
| 1                        | 2          | 3                  | 4            | 5               | 6                  | 7          | 8                     | 9                  | 10       |
| <b>Reg. Aut. Madeira</b> | <b>648</b> | <b>594</b>         | <b>1 811</b> | <b>507</b>      | <b>471</b>         | <b>748</b> | <b>3</b>              | <b>2</b>           | <b>4</b> |
| Calheta                  | 68         | 67                 | 80           | 55              | 54                 | 55         | -                     | -                  | -        |
| Câmara de Lobos          | 81         | 71                 | 206          | 74              | 66                 | 90         | -                     | -                  | -        |
| Funchal                  | 142        | 131                | 943          | 104             | 100                | 302        | -                     | -                  | -        |
| Machico                  | 54         | 44                 | 66           | 47              | 41                 | 61         | 1                     | -                  | -        |
| Ponta do Sol             | 40         | 37                 | 39           | 35              | 33                 | 35         | -                     | -                  | -        |
| Porto Moniz              | 2          | 2                  | 3            | 2               | 2                  | 3          | -                     | -                  | -        |
| Ribeira Brava            | 42         | 39                 | 43           | 33              | 31                 | 35         | -                     | -                  | -        |
| Santa Cruz               | 109        | 103                | 286          | 74              | 71                 | 90         | 2                     | 2                  | 4        |
| Santana                  | 19         | 17                 | 20           | 19              | 17                 | 20         | -                     | -                  | -        |
| São Vicente              | 23         | 16                 | 16           | 23              | 16                 | 16         | -                     | -                  | -        |
| Porto Santo              | 68         | 67                 | 109          | 41              | 40                 | 41         | -                     | -                  | -        |

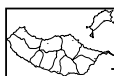
**III.13 - EDIFÍCIOS E FOGOS CONCLUÍDOS EM CONSTRUÇÕES NOVAS, SEGUNDO A ENTIDADE PROMOTORA – 2010\***

(Continuação)

|                          | Empresa Privada |                    |              | Outras Entidades |                    |       |
|--------------------------|-----------------|--------------------|--------------|------------------|--------------------|-------|
|                          | Edifícios       | Habitação Familiar |              | Edifícios        | Habitação Familiar |       |
|                          |                 | Edifícios          | Fogos        |                  | Edifícios          | Fogos |
| 1                        | 11              | 12                 | 13           | 14               | 15                 | 16    |
| <b>Reg. Aut. Madeira</b> | <b>135</b>      | <b>121</b>         | <b>1 059</b> | <b>3</b>         | -                  | -     |
| Calheta                  | 13              | 13                 | 25           | -                | -                  | -     |
| Câmara de Lobos          | 7               | 5                  | 116          | -                | -                  | -     |
| Funchal                  | 36              | 31                 | 641          | 2                | -                  | -     |
| Machico                  | 5               | 3                  | 5            | 1                | -                  | -     |
| Ponta do Sol             | 5               | 4                  | 4            | -                | -                  | -     |
| Porto Moniz              | -               | -                  | -            | -                | -                  | -     |
| Ribeira Brava            | 9               | 8                  | 8            | -                | -                  | -     |
| Santa Cruz               | 33              | 30                 | 192          | -                | -                  | -     |
| Santana                  | -               | -                  | -            | -                | -                  | -     |
| São Vicente              | -               | -                  | -            | -                | -                  | -     |
| Porto Santo              | 27              | 27                 | 68           | -                | -                  | -     |

Notas: A rubrica Administração Pública inclui: Administração Central, Regional, Local e Empresas de Serviço Público  
A rubrica Outras Entidades inclui: as Cooperativas de Habitação e as Instituições sem fins Lucrativos.

\* Informação com base nas Estimativas das Obras Concluídas.



**III.14 - FOGOS CONCLUÍDOS, SEGUNDO O TIPO E DESTINO DE OBRA – 2010\***

| 1                        | Fogos        |                    |                       |                    |                 |                    |              |                    |
|--------------------------|--------------|--------------------|-----------------------|--------------------|-----------------|--------------------|--------------|--------------------|
|                          | Fogos        |                    | Alteração e Ampliação |                    | Construção Nova |                    | Reconstrução |                    |
|                          | Total        | Habitação Familiar | Total                 | Habitação Familiar | Total           | Habitação Familiar | Total        | Habitação Familiar |
| 2                        | 3            | 4                  | 5                     | 6                  | 7               | 8                  | 9            |                    |
| <b>Reg. Aut. Madeira</b> | <b>1 956</b> | <b>1 907</b>       | <b>98</b>             | <b>95</b>          | <b>1 857</b>    | <b>1 811</b>       | <b>1</b>     | <b>1</b>           |
| Calheta                  | 83           | 83                 | 3                     | 3                  | 80              | 80                 | -            | -                  |
| Câmara de Lobos          | 219          | 216                | 11                    | 10                 | 208             | 206                | -            | -                  |
| Funchal                  | 980          | 976                | 33                    | 33                 | 947             | 943                | -            | -                  |
| Machico                  | 116          | 79                 | 13                    | 13                 | 103             | 66                 | -            | -                  |
| Ponta do Sol             | 48           | 48                 | 9                     | 9                  | 39              | 39                 | -            | -                  |
| Porto Moniz              | 3            | 3                  | -                     | -                  | 3               | 3                  | -            | -                  |
| Ribeira Brava            | 50           | 50                 | 7                     | 7                  | 43              | 43                 | -            | -                  |
| Santa Cruz               | 298          | 298                | 12                    | 12                 | 286             | 286                | -            | -                  |
| Santana                  | 25           | 23                 | 5                     | 3                  | 20              | 20                 | -            | -                  |
| São Vicente              | 21           | 18                 | 1                     | 1                  | 19              | 16                 | 1            | 1                  |
| Porto Santo              | 113          | 113                | 4                     | 4                  | 109             | 109                | -            | -                  |

Nota: \* Informação com base nas Estimativas das Obras Concluídas.

**III.15 - FOGOS CONCLUÍDOS EM CONSTRUÇÕES NOVAS PARA HABITAÇÃO FAMILIAR, SEGUNDO A TIPOLOGIA – 2010\***

| 1                        | Fogos        |            |            |            |           |                          |            |            |            |          |            |           |            |            |           |
|--------------------------|--------------|------------|------------|------------|-----------|--------------------------|------------|------------|------------|----------|------------|-----------|------------|------------|-----------|
|                          | Total        |            |            |            |           | Edifício de Apartamentos |            |            |            |          | Moradias   |           |            |            |           |
|                          | Total        | T0 ou T1   | T2         | T3         | T4 ou +   | Total                    | T0 ou T1   | T2         | T3         | T4 ou +  | Total      | T0 ou T1  | T2         | T3         | T4 ou +   |
| 2                        | 3            | 4          | 5          | 6          | 7         | 8                        | 9          | 10         | 11         | 12       | 13         | 14        | 15         | 16         |           |
| <b>Reg. Aut. Madeira</b> | <b>1 811</b> | <b>337</b> | <b>722</b> | <b>658</b> | <b>94</b> | <b>1 223</b>             | <b>316</b> | <b>609</b> | <b>291</b> | <b>7</b> | <b>573</b> | <b>21</b> | <b>102</b> | <b>363</b> | <b>87</b> |
| Calheta                  | 80           | 13         | 18         | 35         | 14        | 13                       | 12         | -          | -          | 1        | 67         | 1         | 18         | 35         | 13        |
| Câmara de Lobos          | 206          | 10         | 100        | 86         | 10        | 135                      | 8          | 87         | 39         | 1        | 71         | 2         | 13         | 47         | 9         |
| Funchal                  | 943          | 239        | 398        | 285        | 21        | 825                      | 231        | 381        | 209        | 4        | 118        | 8         | 17         | 76         | 17        |
| Machico                  | 66           | -          | 21         | 40         | 5         | 8                        | -          | 5          | 3          | -        | 43         | -         | 5          | 33         | 5         |
| Ponta do Sol             | 39           | 3          | 9          | 16         | 11        | -                        | -          | -          | -          | -        | 39         | 3         | 9          | 16         | 11        |
| Porto Moniz              | 3            | -          | 2          | 1          | -         | -                        | -          | -          | -          | -        | 3          | -         | 2          | 1          | -         |
| Ribeira Brava            | 43           | 1          | 9          | 31         | 2         | 3                        | -          | -          | 3          | -        | 40         | 1         | 9          | 28         | 2         |
| Santa Cruz               | 286          | 65         | 104        | 97         | 20        | 185                      | 65         | 89         | 30         | 1        | 101        | -         | 15         | 67         | 19        |
| Santana                  | 20           | 1          | 3          | 9          | 7         | 3                        | -          | 1          | 2          | -        | 17         | 1         | 2          | 7          | 7         |
| São Vicente              | 16           | 1          | 2          | 11         | 2         | -                        | -          | -          | -          | -        | 16         | 1         | 2          | 11         | 2         |
| Porto Santo              | 109          | 4          | 56         | 47         | 2         | 51                       | -          | 46         | 5          | -        | 58         | 4         | 10         | 42         | 2         |

Nota: \* Informação com base nas Estimativas das Obras Concluídas.



**III.16 - PRAZO DE EXECUÇÃO EFECTIVO DAS OBRAS CONCLUÍDAS, SEGUNDO O TIPO DE OBRA - 2010**

Meses

| 1                        | Prazo de Execução Efectivo |                 |           |           |              |
|--------------------------|----------------------------|-----------------|-----------|-----------|--------------|
|                          | Total                      | Construção Nova | Ampliação | Alteração | Reconstrução |
|                          | Duração Média em Meses     |                 |           |           |              |
| 1                        | 2                          | 3               | 4         | 5         | 6            |
| <b>Reg. Aut. Madeira</b> | <b>23</b>                  | <b>25</b>       | <b>17</b> | <b>17</b> | <b>20</b>    |
| Calheta                  | 22                         | 23              | 12        | //        | //           |
| Câmara de Lobos          | 23                         | 24              | 17        | //        | //           |
| Funchal                  | 23                         | 25              | 19        | //        | //           |
| Machico                  | 16                         | 18              | 13        | //        | //           |
| Ponta do Sol             | 17                         | 21              | 12        | //        | //           |
| Porto Moniz              | 13                         | 13              | //        | //        | //           |
| Ribeira Brava            | 32                         | 31              | 34        | //        | //           |
| Santa Cruz               | 28                         | 29              | 23        | //        | //           |
| Santana                  | 29                         | 30              | 19        | //        | //           |
| São Vicente              | 25                         | 26              | //        | //        | 20           |
| Porto Santo              | 22                         | 23              | 9         | 17        | //           |

**III.17 - PRAZO DE EXECUÇÃO EFECTIVO DAS OBRAS CONCLUÍDAS, SEGUNDO O TIPO DE EDIFÍCIO - 2010**

Meses

| 1                        | Prazo de Execução Efectivo |                           |   |
|--------------------------|----------------------------|---------------------------|---|
|                          | Moradia                    | Edifícios de Apartamentos | Edifício Principalmente não Residencial |
|                          | Duração Média em Meses     |                           |   |
| 1                        | 2                          | 3                         | 4                                       |
| <b>Reg. Aut. Madeira</b> | <b>24</b>                  | <b>27</b>                 | <b>17</b>                               |
| Calheta                  | 22                         | //                        | //                                      |
| Câmara de Lobos          | 24                         | 15                        | 18                                      |
| Funchal                  | 23                         | 25                        | 21                                      |
| Machico                  | 17                         | 26                        | 12                                      |
| Ponta do Sol             | 18                         | //                        | 11                                      |
| Porto Moniz              | 13                         | //                        | //                                      |
| Ribeira Brava            | 31                         | 22                        | 39                                      |
| Santa Cruz               | 29                         | 45                        | 15                                      |
| Santana                  | 23                         | 42                        | 58                                      |
| São Vicente              | 31                         | //                        | 5                                       |
| Porto Santo              | 22                         | 30                        | //                                      |



### III.18 - PRAZO DE EXECUÇÃO EFECTIVO DAS OBRAS CONCLUÍDAS, EM CONSTRUÇÕES NOVAS PARA HABITAÇÃO FAMILIAR, SEGUNDO O NÚMERO DE FOGOS DO EDIFÍCIO - 2010

| 1                        | Prazo de Execução Efectivo |            |                 |                  |                  |                  |
|--------------------------|----------------------------|------------|-----------------|------------------|------------------|------------------|
|                          | Um Fogo                    | Dois Fogos | De 3 a 10 Fogos | De 11 a 20 Fogos | De 21 a 30 Fogos | Mais de 30 Fogos |
|                          | Duração Média em Meses     |            |                 |                  |                  |                  |
| 2                        | 3                          | 4          | 5               | 6                | 7                |                  |
| <b>Reg. Aut. Madeira</b> | 25                         | 23         | 27              | 35               | 19               | 29               |
| Calheta                  | 23                         | 23         | //              | //               | //               | //               |
| Câmara de Lobos          | 27                         | 15         | 27              | //               | 8                | 26               |
| Funchal                  | 27                         | 9          | 17              | 23               | 30               | 27               |
| Machico                  | 18                         | 23         | 15              | 37               | //               | 56               |
| Ponta do Sol             | 18                         | 6          | //              | //               | //               | //               |
| Porto Moniz              | 13                         | //         | //              | //               | //               | //               |
| Ribeira Brava            | 32                         | 25         | 22              | //               | //               | //               |
| Santa Cruz               | 28                         | 39         | 49              | 85               | //               | 34               |
| Santana                  | 23                         | 33         | 42              | //               | //               | //               |
| São Vicente              | 31                         | //         | //              | //               | //               | //               |
| Porto Santo              | 23                         | 13         | 33              | //               | //               | //               |

### III.19 - EDIFÍCIOS LICENCIADOS - 2004 A 2010

| 1                        | Edifícios |   |       |   |       |   |       |   |       |   |       |   |       |   |
|--------------------------|-----------|---|-------|---|-------|---|-------|---|-------|---|-------|---|-------|---|
|                          | 2004      |   | 2005  |   | 2006  |   | 2007  |   | 2008  |   | 2009  |   | 2010  |   |
|                          | Total     | Construções Novas para Habitação Familiar | Total | Construções Novas para Habitação Familiar | Total | Construções Novas para Habitação Familiar | Total | Construções Novas para Habitação Familiar | Total | Construções Novas para Habitação Familiar | Total | Construções Novas para Habitação Familiar | Total | Construções Novas para Habitação Familiar |
| 2                        | 3         | 4   | 5     | 6   | 7     | 8   | 9     | 10  | 11    | 12  | 13    | 14  | 15    |   |
| <b>Reg. Aut. Madeira</b> | 1 330     | 913                                       | 1 329 | 926                                       | 1 144 | 845                                       | 1 019 | 761                                       | 822   | 560                                       | 590   | 411                                       | 537   | 331                                       |
| Calheta                  | 146       | 102                                       | 142   | 100                                       | 126   | 90  | 98    | 89  | 78    | 64  | 63    | 56  | 42    | 38  |
| Câmara de Lobos          | 176       | 105                                       | 147   | 95  | 97    | 55  | 142   | 97  | 98    | 46  | 81    | 53  | 77    | 48  |
| Funchal                  | 359       | 187                                       | 330   | 170                                       | 264   | 158                                       | 266   | 171                                       | 219   | 123                                       | 141   | 90  | 127   | 69  |
| Machico                  | 143       | 85  | 154   | 82  | 157   | 97  | 108   | 62  | 72    | 35  | 76    | 45  | 50    | 27  |
| Ponta do Sol             | 69        | 56  | 63    | 44  | 61    | 31  | 64    | 45  | 50    | 37  | 59    | 32  | 57    | 21  |
| Porto Moniz              | 16        | 16  | 12    | 8   | 10    | 8   | 7     | 6   | 9     | 9   |       |   | 2     | 2   |
| Ribeira Brava            | 70        | 60  | 60    | 52  | 47    | 44  | 48    | 42  | 30    | 29  | 24    | 23  | 34    | 31  |
| Santa Cruz               | 196       | 160                                       | 242   | 214                                       | 169   | 156                                       | 118   | 97  | 92    | 72  | 65    | 45  | 85    | 51  |
| Santana                  | 41        | 35  | 42    | 36  | 42    | 38  | 36    | 34  | 34    | 21  | 19    | 15  | 11    | 8   |
| São Vicente              | 48        | 41  | 40    | 29  | 38    | 35  | 23    | 16  | 19    | 16  | 20    | 13  | 19    | 16  |
| Porto Santo              | 66        | 66  | 97    | 96  | 133   | 133                                       | 109   | 102                                       | 121   | 108                                       | 42    | 39  | 33    | 20  |



**III.20 - FOGOS LICENCIADOS - 2004 A 2010**

Fogos

|                   | 2004  |   | 2005  |   | 2006  |   | 2007  |   | 2008  |   | 2009  |   | 2010  |   |
|-------------------|-------|---|-------|---|-------|---|-------|---|-------|---|-------|---|-------|---|
|                   | Total | Construções Novas para Habitação Familiar | Total | Construções Novas para Habitação Familiar | Total | Construções Novas para Habitação Familiar | Total | Construções Novas para Habitação Familiar | Total | Construções Novas para Habitação Familiar | Total | Construções Novas para Habitação Familiar | Total | Construções Novas para Habitação Familiar |
| 1                 | 2     | 3   | 4     | 5   | 6     | 7   | 8     | 9   | 10    | 11  | 12    | 13  | 14    | 15  |
| Reg. Aut. Madeira | 4 621 | 4 065                                     | 3 396 | 3 108                                     | 2 310 | 2 054                                     | 1 877 | 1 811                                     | 1 761 | 1 642                                     | 849   | 628                                       | 596   | 508                                       |
| Calheta           | 173   | 151                                       | 182   | 155                                       | 111   | 100                                       | 98    | 94  | 76    | 68  | 62    | 56  | 57    | 48  |
| Câmara de Lobos   | 514   | 321                                       | 198   | 164                                       | 125   | 116                                       | 179   | 172                                       | 240   | 235                                       | 89    | 82  | 78    | 70  |
| Funchal           | 1 581 | 1 448                                     | 1 112 | 992                                       | 936   | 767                                       | 722   | 705                                       | 912   | 838                                       | 379   | 201                                       | 208   | 184                                       |
| Machico           | 170   | 117                                       | 401   | 338                                       | 195   | 150                                       | 249   | 233                                       | 47    | 41  | 63    | 54  | 41    | 29  |
| Ponta do Sol      | 107   | 71  | 66    | 58  | 41    | 31  | 66    | 62  | 41    | 38  | 38    | 33  | 39    | 21  |
| Porto Moniz       | 27    | 27  | 18    | 12  | 30    | 30  | 6     | 6   | 9     | 9   |       |   | 2     | 2   |
| Ribeira Brava     | 73    | 65  | 62    | 55  | 49    | 46  | 47    | 43  | 33    | 32  | 24    | 23  | 45    | 44  |
| Santa Cruz        | 1 631 | 1 534                                     | 1 106 | 1 095                                     | 578   | 577                                       | 308   | 305                                       | 178   | 174                                       | 108   | 100                                       | 68    | 60  |
| Santana           | 178   | 167                                       | 67    | 59  | 43    | 39  | 40    | 39  | 36    | 24  | 18    | 15  | 13    | 8   |
| São Vicente       | 47    | 44  | 33    | 29  | 47    | 43  | 21    | 19  | 20    | 18  | 24    | 23  | 17    | 17  |
| Porto Santo       | 120   | 120                                       | 151   | 151                                       | 155   | 155                                       | 141   | 133                                       | 169   | 165                                       | 44    | 41  | 28    | 25  |

**III.21 - INDICADORES DA CONSTRUÇÃO DE EDIFÍCIOS LICENCIADOS EM CONSTRUÇÕES NOVAS PARA HABITAÇÃO FAMILIAR – 2010**

Número

|                   | Licenciamento de Construções Novas para Habitação Familiar |                |                    |                    |   |      |
|-------------------|--|----------------|--------------------|--------------------|---|------|
|                   | Fogos por Edifício   | Fogos por Piso | Pisos por Edifício | Divisões por Fogos | Superfície Média Habitável das Divisões (m <sup>2</sup> ) |      |
| 1                 | 2  | 3              | 4                  | 5                  | 6   |      |
| Reg. Aut. Madeira |  | 1,5            | 0,6                | 2,4                | 4,8   | 16,5 |
| Calheta           |  | 1,3            | 0,6                | 2,2                | 5,0   | 16,8 |
| Câmara de Lobos   |  | 1,5            | 0,5                | 2,9                | 4,9   | 16,9 |
| Funchal           |  | 2,7            | 1,0                | 2,7                | 4,5   | 16,2 |
| Machico           |  | 1,1            | 0,5                | 2,4                | 4,9   | 16,9 |
| Ponta do Sol      |  | 1,0            | 0,4                | 2,3                | 5,6   | 14,4 |
| Porto Moniz       |  | 1,0            | 0,7                | 1,5                | 5,5   | 16,5 |
| Ribeira Brava     |  | 1,4            | 0,6                | 2,3                | 4,8   | 16,9 |
| Santa Cruz        |  | 1,2            | 0,5                | 2,5                | 4,9   | 16,6 |
| Santana           |  | 1,0            | 0,5                | 1,9                | 4,6   | 17,7 |
| São Vicente       |  | 1,1            | 0,6                | 1,9                | 4,9   | 17,5 |
| Porto Santo       |  | 1,3            | 0,7                | 1,8                | 4,7   | 15,5 |



**III.22 - EDIFÍCIOS LICENCIADOS, SEGUNDO O TIPO E DESTINO DE OBRA – 2010**

| 1                        | Edifícios  |                    |                         |                    |                   |                    |               |                    |            |
|--------------------------|------------|--------------------|-------------------------|--------------------|-------------------|--------------------|---------------|--------------------|------------|
|                          | Total      | Habitação Familiar | Alterações e Ampliações |                    | Construções Novas |                    | Reconstruções |                    | Demolições |
|                          |            |                    | Total                   | Habitação Familiar | Total             | Habitação Familiar | Total         | Habitação Familiar | Total      |
| 2                        | 3          | 4                  | 5                       | 6                  | 7                 | 8                  | 9             | 10                 |            |
| <b>Reg. Aut. Madeira</b> | <b>537</b> | <b>461</b>         | <b>154</b>              | <b>130</b>         | <b>380</b>        | <b>331</b>         | -             | -                  | <b>3</b>   |
| Calheta                  | 42         | 41                 | 3                       | 3                  | 39                | 38                 | -             | -                  | -          |
| Câmara de Lobos          | 77         | 65                 | 20                      | 17                 | 57                | 48                 | -             | -                  | -          |
| Funchal                  | 127        | 113                | 52                      | 44                 | 74                | 69                 | -             | -                  | 1          |
| Machico                  | 50         | 40                 | 18                      | 13                 | 32                | 27                 | -             | -                  | -          |
| Ponta do Sol             | 57         | 48                 | 29                      | 27                 | 26                | 21                 | -             | -                  | 2          |
| Porto Moniz              | 2          | 2                  | -                       | -                  | 2                 | 2                  | -             | -                  | -          |
| Ribeira Brava            | 34         | 32                 | 1                       | 1                  | 33                | 31                 | -             | -                  | -          |
| Santa Cruz               | 85         | 72                 | 27                      | 21                 | 58                | 51                 | -             | -                  | -          |
| Santana                  | 11         | 10                 | 2                       | 2                  | 9                 | 8                  | -             | -                  | -          |
| São Vicente              | 19         | 16                 | -                       | -                  | 19                | 16                 | -             | -                  | -          |
| Porto Santo              | 33         | 22                 | 2                       | 2                  | 31                | 20                 | -             | -                  | -          |

**III.23 - EDIFÍCIOS LICENCIADOS EM CONSTRUÇÕES NOVAS, SEGUNDO O DESTINO E CARACTERÍSTICAS – 2010**

(Continua)

| 1                        | Edifícios      |            |                           |            |                     |               |                    |            |                           |            |                     |               |
|--------------------------|----------------|------------|---------------------------|------------|---------------------|---------------|--------------------|------------|---------------------------|------------|---------------------|---------------|
|                          | Total          |            |                           |            |                     |               | Habitação Familiar |            |                           |            |                     |               |
|                          | Edifícios (Nº) | Pisos (Nº) | Superfície dos Pisos (m2) | Fogos      |                     |               | Edifícios (Nº)     | Pisos (Nº) | Superfície dos Pisos (m2) | Fogos      |                     |               |
|                          |                |            |                           | Total (Nº) | Sup. Habitável (m2) | Divisões (Nº) |                    |            |                           | Total (Nº) | Sup. Habitável (m2) | Divisões (Nº) |
| 2                        | 3              | 4          | 5                         | 6          | 7                   | 8             | 9                  | 10         | 11                        | 12         | 13                  |               |
| <b>Reg. Aut. Madeira</b> | <b>380</b>     | <b>893</b> | <b>148 597</b>            | <b>519</b> | <b>40 412</b>       | <b>2 459</b>  | <b>331</b>         | <b>804</b> | <b>103 764</b>            | <b>508</b> | <b>39 942</b>       | <b>2 425</b>  |
| Calheta                  | 39             | 86         | 10 335                    | 54         | 4 299               | 260           | 38                 | 84         | 9 735                     | 48         | 4 068               | 242           |
| Câmara de Lobos          | 57             | 160        | 42 312                    | 70         | 5 759               | 341           | 48                 | 138        | 16 404                    | 70         | 5 759               | 341           |
| Funchal                  | 74             | 199        | 42 993                    | 184        | 13 414              | 826           | 69                 | 185        | 37 113                    | 184        | 13 414              | 826           |
| Machico                  | 32             | 70         | 7 761                     | 29         | 2 400               | 142           | 27                 | 64         | 7 415                     | 29         | 2 400               | 142           |
| Ponta do Sol             | 26             | 57         | 6 340                     | 21         | 1 696               | 118           | 21                 | 49         | 5 036                     | 21         | 1 696               | 118           |
| Porto Moniz              | 2              | 3          | 548                       | 2          | 182                 | 11            | 2                  | 3          | 548                       | 2          | 182                 | 11            |
| Ribeira Brava            | 33             | 74         | 9 649                     | 44         | 3 567               | 211           | 31                 | 71         | 9 322                     | 44         | 3 567               | 211           |
| Santa Cruz               | 58             | 138        | 11 649                    | 61         | 4 991               | 300           | 51                 | 129        | 9 625                     | 60         | 4 922               | 296           |
| Santana                  | 9              | 19         | 2 871                     | 11         | 776                 | 45            | 8                  | 15         | 1 624                     | 8          | 656                 | 37            |
| São Vicente              | 19             | 35         | 3 496                     | 17         | 1 453               | 83            | 16                 | 30         | 3 308                     | 17         | 1 453               | 83            |
| Porto Santo              | 31             | 52         | 10 643                    | 26         | 1 875               | 122           | 20                 | 36         | 3 634                     | 25         | 1 825               | 118           |



### III.23 - EDIFÍCIOS LICENCIADOS EM CONSTRUÇÕES NOVAS, SEGUNDO O DESTINO E CARACTERÍSTICAS – 2010

(Continuação)

|                          | Edifícios            |            |                           |                |            |                           |                |            |                           |                 |            |                           |
|--------------------------|----------------------|------------|---------------------------|----------------|------------|---------------------------|----------------|------------|---------------------------|-----------------|------------|---------------------------|
|                          | Agricultura e Pescas |            |                           | Indústria      |            |                           | Turismo        |            |                           | Outros Serviços |            |                           |
|                          | Edifícios (Nº)       | Pisos (Nº) | Superfície dos Pisos (m2) | Edifícios (Nº) | Pisos (Nº) | Superfície dos Pisos (m2) | Edifícios (Nº) | Pisos (Nº) | Superfície dos Pisos (m2) | Edifícios (Nº)  | Pisos (Nº) | Superfície dos Pisos (m2) |
| 1                        | 14                   | 15         | 16                        | 17             | 18         | 19                        | 20             | 21         | 22                        | 23              | 24         | 25                        |
| <b>Reg. Aut. Madeira</b> | <b>10</b>            | <b>13</b>  | <b>588</b>                | <b>2</b>       | <b>4</b>   | <b>1 274</b>              | <b>12</b>      | <b>18</b>  | <b>7 149</b>              | <b>11</b>       | <b>30</b>  | <b>24 181</b>             |
| Calheta                  | -                    | -          | -                         | -              | -          | -                         | 1              | 2          | 600                       | -               | -          | -                         |
| Câmara de Lobos          | -                    | -          | -                         | -              | -          | -                         | -              | -          | -                         | 3               | 8          | 15 750                    |
| Funchal                  | -                    | -          | -                         | 1              | 2          | 524                       | -              | -          | -                         | 2               | 10         | 5 159                     |
| Machico                  | 1                    | 1          | 33                        | -              | -          | -                         | -              | -          | -                         | 1               | 2          | 125                       |
| Ponta do Sol             | 3                    | 4          | 243                       | -              | -          | -                         | -              | -          | -                         | -               | -          | -                         |
| Porto Moniz              | -                    | -          | -                         | -              | -          | -                         | -              | -          | -                         | -               | -          | -                         |
| Ribeira Brava            | -                    | -          | -                         | -              | -          | -                         | 1              | 2          | 290                       | -               | -          | -                         |
| Santa Cruz               | 3                    | 3          | 124                       | -              | -          | -                         | -              | -          | -                         | 4               | 6          | 1 900                     |
| Santana                  | -                    | -          | -                         | -              | -          | -                         | -              | -          | -                         | 1               | 4          | 1 247                     |
| São Vicente              | 3                    | 5          | 188                       | -              | -          | -                         | -              | -          | -                         | -               | -          | -                         |
| Porto Santo              | -                    | -          | -                         | 1              | 2          | 750                       | 10             | 14         | 6 259                     | -               | -          | -                         |

### III.23 - EDIFÍCIOS LICENCIADOS EM CONSTRUÇÕES NOVAS, SEGUNDO O DESTINO E CARACTERÍSTICAS – 2010

(Continuação)

|                          | Edifícios       |            |                           |
|--------------------------|-----------------|------------|---------------------------|
|                          | Outros Destinos |            |                           |
|                          | Edifícios (Nº)  | Pisos (Nº) | Superfície dos Pisos (m2) |
| 1                        | 26              | 27         | 28                        |
| <b>Reg. Aut. Madeira</b> | <b>14</b>       | <b>24</b>  | <b>11 641</b>             |
| Calheta                  | 6               | 14         | 10 158                    |
| Câmara de Lobos          | 2               | 2          | 197                       |
| Funchal                  | 3               | 3          | 188                       |
| Machico                  | 2               | 4          | 1 061                     |
| Ponta do Sol             | -               | -          | -                         |
| Porto Moniz              | 1               | 1          | 37                        |
| Ribeira Brava            | -               | -          | -                         |
| Santa Cruz               | -               | -          | -                         |
| Santana                  | -               | -          | -                         |
| São Vicente              | -               | -          | -                         |
| Porto Santo              | -               | -          | -                         |

Notas: Outros Serviço inclui Serviços Comerciais, Serviços de Transporte e Comunicações e Serviços não Mercantis.  
Outros Destinos inclui Convivências e Uso Geral.



**III.24 - EDIFÍCIOS LICENCIADOS EM CONSTRUÇÕES NOVAS PARA HABITAÇÃO FAMILIAR,  
SEGUNDO O TIPO DE EDIFÍCIO - 2010**

| Edifícios                |            |                          |            |
|--------------------------|------------|--------------------------|------------|
|                          | Total      | Edifício de Apartamentos | Moradias   |
| 1                        | 2          | 3                        | 4          |
| <b>Reg. Aut. Madeira</b> | <b>380</b> | <b>14</b>                | <b>320</b> |
| Calheta                  | 39         | 3                        | 36         |
| Câmara de Lobos          | 57         | 1                        | 47         |
| Funchal                  | 74         | 4                        | 65         |
| Machico                  | 32         | 1                        | 26         |
| Ponta do Sol             | 26         |                          | 21         |
| Porto Moniz              | 2          |                          | 2          |
| Ribeira Brava            | 33         | 1                        | 30         |
| Santa Cruz               | 58         | 2                        | 50         |
| Santana                  | 9          | 1                        | 8          |
| São Vicente              | 19         |                          | 16         |
| Porto Santo              | 31         | 1                        | 19         |

Nota: O total corresponde a Edifícios de Apartamentos, Edifícios de Convivência, Edifícios principalmente não residenciais e Moradias.

**III.25 - EDIFÍCIOS LICENCIADOS EM CONSTRUÇÕES NOVAS PARA HABITAÇÃO FAMILIAR,  
SEGUNDO O NÚMERO DE PAVIMENTOS E CARACTERÍSTICAS – 2010**

(Continua)

| Edifícios                |                |                           |            |                     |               |                  |                           |            |                     |               |
|--------------------------|----------------|---------------------------|------------|---------------------|---------------|------------------|---------------------------|------------|---------------------|---------------|
| 1                        | Total          |                           |            |                     |               | 1 a 4 Pavimentos |                           |            |                     |               |
|                          | Edifícios (Nº) | Superfície dos Pisos (m2) | Fogos      |                     |               | Edifícios (Nº)   | Superfície dos Pisos (m2) | Fogos      |                     |               |
|                          |                |                           | Total (Nº) | Sup. Habitável (m2) | Divisões (Nº) |                  |                           | Total (Nº) | Sup. Habitável (m2) | Divisões (Nº) |
| 2                        | 3              | 4                         | 5          | 6                   | 7             | 8                | 9                         | 10         | 11                  |               |
| <b>Reg. Aut. Madeira</b> | <b>331</b>     | <b>103 764</b>            | <b>508</b> | <b>39 942</b>       | <b>2 425</b>  | <b>325</b>       | <b>76 945</b>             | <b>361</b> | <b>29 715</b>       | <b>1 787</b>  |
| Calheta                  | 38             | 9 735                     | 48         | 4 068               | 242           | 38               | 9 735                     | 48         | 4 068               | 242           |
| Câmara de Lobos          | 48             | 16 404                    | 70         | 5 759               | 341           | 47               | 12 122                    | 49         | 4 069               | 244           |
| Funchal                  | 69             | 37 113                    | 184        | 13 414              | 826           | 65               | 17 157                    | 70         | 5 807               | 339           |
| Machico                  | 27             | 7 415                     | 29         | 2 400               | 142           | 27               | 7 415                     | 29         | 2 400               | 142           |
| Ponta do Sol             | 21             | 5 036                     | 21         | 1 696               | 118           | 21               | 5 036                     | 21         | 1 696               | 118           |
| Porto Moniz              | 2              | 548                       | 2          | 182                 | 11            | 2                | 548                       | 2          | 182                 | 11            |
| Ribeira Brava            | 31             | 9 322                     | 44         | 3 567               | 211           | 30               | 6 741                     | 32         | 2 637               | 157           |
| Santa Cruz               | 51             | 9 625                     | 60         | 4 922               | 296           | 51               | 9 625                     | 60         | 4 922               | 296           |
| Santana                  | 8              | 1 624                     | 8          | 656                 | 37            | 8                | 1 624                     | 8          | 656                 | 37            |
| São Vicente              | 16             | 3 308                     | 17         | 1 453               | 83            | 16               | 3 308                     | 17         | 1 453               | 83            |
| Porto Santo              | 20             | 3 634                     | 25         | 1 825               | 118           | 20               | 3 634                     | 25         | 1 825               | 118           |



**III.25 - EDIFÍCIOS LICENCIADOS EM CONSTRUÇÕES NOVAS PARA HABITAÇÃO FAMILIAR,  
SEGUNDO O NÚMERO DE PAVIMENTOS E CARACTERÍSTICAS – 2010**

(Continuação)

| 1                 | 5 a 10 Pavimentos |                           |            |                     |               | + 10 Pavimentos |                           |            |                     |               |
|-------------------|-------------------|---------------------------|------------|---------------------|---------------|-----------------|---------------------------|------------|---------------------|---------------|
|                   | Edifícios (Nº)    | Superfície dos Pisos (m2) | Fogos      |                     |               | Edifícios (Nº)  | Superfície dos Pisos (m2) | Fogos      |                     |               |
|                   |                   |                           | Total (Nº) | Sup. Habitável (m2) | Divisões (Nº) |                 |                           | Total (Nº) | Sup. Habitável (m2) | Divisões (Nº) |
| 12                | 13                | 14                        | 15         | 16                  | 17            | 18              | 19                        | 20         | 21                  |               |
| Reg. Aut. Madeira | 6                 | 26 819                    | 147        | 10 227              | 638           | -               | -                         | -          | -                   | -             |
| Calheta           | -                 | -                         | -          | -                   | -             | -               | -                         | -          | -                   | -             |
| Câmara de Lobos   | 1                 | 4 282                     | 21         | 1 690               | 97            | -               | -                         | -          | -                   | -             |
| Funchal           | 4                 | 19 956                    | 114        | 7 607               | 487           | -               | -                         | -          | -                   | -             |
| Machico           | -                 | -                         | -          | -                   | -             | -               | -                         | -          | -                   | -             |
| Ponta do Sol      | -                 | -                         | -          | -                   | -             | -               | -                         | -          | -                   | -             |
| Porto Moniz       | -                 | -                         | -          | -                   | -             | -               | -                         | -          | -                   | -             |
| Ribeira Brava     | 1                 | 2 581                     | 12         | 930                 | 54            | -               | -                         | -          | -                   | -             |
| Santa Cruz        | -                 | -                         | -          | -                   | -             | -               | -                         | -          | -                   | -             |
| Santana           | -                 | -                         | -          | -                   | -             | -               | -                         | -          | -                   | -             |
| São Vicente       | -                 | -                         | -          | -                   | -             | -               | -                         | -          | -                   | -             |
| Porto Santo       | -                 | -                         | -          | -                   | -             | -               | -                         | -          | -                   | -             |

**III.26 - EDIFÍCIOS E FOGOS LICENCIADOS EM CONSTRUÇÕES NOVAS, SEGUNDO A ENTIDADE PROMOTORA – 2010**

(Continua)

| 1                 | Número    |                    |       |                 |                    |       |                       |                    |       |
|-------------------|-----------|--------------------|-------|-----------------|--------------------|-------|-----------------------|--------------------|-------|
|                   | Total     |                    |       | Pessoa Singular |                    |       | Administração Pública |                    |       |
|                   | Edifícios | Habitação Familiar |       | Edifícios       | Habitação Familiar |       | Edifícios             | Habitação Familiar |       |
|                   |           | Edifícios          | Fogos |                 | Edifícios          | Fogos |                       | Edifícios          | Fogos |
| 2                 | 3         | 4                  | 5     | 6               | 7                  | 8     | 9                     | 10                 |       |
| Reg. Aut. Madeira | 380       | 331                | 508   | 295             | 270                | 327   | 9                     | -                  | -     |
| Calheta           | 39        | 38                 | 48    | 34              | 34                 | 37    | -                     | -                  | -     |
| Câmara de Lobos   | 57        | 48                 | 70    | 50              | 44                 | 66    | -                     | -                  | -     |
| Funchal           | 74        | 69                 | 184   | 57              | 55                 | 77    | -                     | -                  | -     |
| Machico           | 32        | 27                 | 29    | 31              | 27                 | 29    | -                     | -                  | -     |
| Ponta do Sol      | 26        | 21                 | 21    | 24              | 20                 | 20    | -                     | -                  | -     |
| Porto Moniz       | 2         | 2                  | 2     | 2               | 2                  | 2     | -                     | -                  | -     |
| Ribeira Brava     | 33        | 31                 | 44    | 27              | 26                 | 28    | -                     | -                  | -     |
| Santa Cruz        | 58        | 51                 | 60    | 30              | 27                 | 30    | -                     | -                  | -     |
| Santana           | 9         | 8                  | 8     | 9               | 8                  | 8     | -                     | -                  | -     |
| São Vicente       | 19        | 16                 | 17    | 18              | 15                 | 15    | -                     | -                  | -     |
| Porto Santo       | 31        | 20                 | 25    | 13              | 12                 | 15    | 9                     | -                  | -     |



**III.26 - EDIFÍCIOS E FOGOS LICENCIADOS EM CONSTRUÇÕES NOVAS, SEGUNDO A ENTIDADE PROMOTORA – 2010**

(Continuação)

| 1                        | Empresa Privada |                    |            | Outras Entidades |                    |       |
|--------------------------|-----------------|--------------------|------------|------------------|--------------------|-------|
|                          | Edifícios       | Habitação Familiar |            | Edifícios        | Habitação Familiar |       |
|                          |                 | Edifícios          | Fogos      |                  | Edifícios          | Fogos |
| 11                       | 12              | 13                 | 14         | 15               | 16                 |       |
| <b>Reg. Aut. Madeira</b> | <b>75</b>       | <b>61</b>          | <b>181</b> | <b>1</b>         | -                  | -     |
| Calheta                  | 5               | 4                  | 11         | -                | -                  | -     |
| Câmara de Lobos          | 7               | 4                  | 4          | -                | -                  | -     |
| Funchal                  | 17              | 14                 | 107        | -                | -                  | -     |
| Machico                  | 1               | -                  | -          | -                | -                  | -     |
| Ponta do Sol             | 2               | 1                  | 1          | -                | -                  | -     |
| Porto Moniz              | -               | -                  | -          | -                | -                  | -     |
| Ribeira Brava            | 6               | 5                  | 16         | -                | -                  | -     |
| Santa Cruz               | 27              | 24                 | 30         | 1                | -                  | -     |
| Santana                  | -               | -                  | -          | -                | -                  | -     |
| São Vicente              | 1               | 1                  | 2          | -                | -                  | -     |
| Porto Santo              | 9               | 8                  | 10         | -                | -                  | -     |

Notas : A rubrica Administração Pública inclui a Administração Central, Regional, Local e Empresas de Serviço Público.  
A rubrica Outras Entidades inclui as Cooperativas de Habitação e Instituições sem Fins Lucrativos.

**III.27 - FOGOS LICENCIADOS, SEGUNDO O TIPO E DESTINO DE OBRA – 2010**

| 1                        | Fogos      |                    | Alteração e Ampliação |                    | Construção Nova |                    | Reconstrução |                    | Fogos    |
|--------------------------|------------|--------------------|-----------------------|--------------------|-----------------|--------------------|--------------|--------------------|----------|
|                          | Total      | Habitação Familiar | Total                 | Habitação Familiar | Total           | Habitação Familiar | Total        | Habitação Familiar | Total    |
|                          |            |                    |                       |                    |                 |                    |              |                    |          |
| <b>Reg. Aut. Madeira</b> | <b>596</b> | <b>581</b>         | <b>75</b>             | <b>73</b>          | <b>519</b>      | <b>508</b>         | -            | -                  | <b>2</b> |
| Calheta                  | 57         | 51                 | 3                     | 3                  | 54              | 48                 | -            | -                  | -        |
| Câmara de Lobos          | 78         | 78                 | 8                     | 8                  | 70              | 70                 | -            | -                  | -        |
| Funchal                  | 208        | 206                | 23                    | 22                 | 184             | 184                | -            | -                  | 1        |
| Machico                  | 41         | 41                 | 12                    | 12                 | 29              | 29                 | -            | -                  | -        |
| Ponta do Sol             | 39         | 37                 | 17                    | 16                 | 21              | 21                 | -            | -                  | 1        |
| Porto Moniz              | 2          | 2                  | -                     | -                  | 2               | 2                  | -            | -                  | -        |
| Ribeira Brava            | 45         | 45                 | 1                     | 1                  | 44              | 44                 | -            | -                  | -        |
| Santa Cruz               | 68         | 67                 | 7                     | 7                  | 61              | 60                 | -            | -                  | -        |
| Santana                  | 13         | 10                 | 2                     | 2                  | 11              | 8                  | -            | -                  | -        |
| São Vicente              | 17         | 17                 | -                     | -                  | 17              | 17                 | -            | -                  | -        |
| Porto Santo              | 28         | 27                 | 2                     | 2                  | 26              | 25                 | -            | -                  | -        |



### III.28 - FOGOS LICENCIADOS EM CONSTRUÇÕES NOVAS PARA HABITAÇÃO FAMILIAR, SEGUNDO A TIPOLOGIA – 2010

| 1                        | Fogos      |           |            |            |           |                          |           |           |           |          |            |           |           |            |           |
|--------------------------|------------|-----------|------------|------------|-----------|--------------------------|-----------|-----------|-----------|----------|------------|-----------|-----------|------------|-----------|
|                          | Total      |           |            |            |           | Edifício de Apartamentos |           |           |           |          | Moradias   |           |           |            |           |
|                          | Total      | T0 ou T1  | T2         | T3         | T4 ou +   | Total                    | T0 ou T1  | T2        | T3        | T4 ou +  | Total      | T0 ou T1  | T2        | T3         | T4 ou +   |
| 2                        | 3          | 4         | 5          | 6          | 7         | 8                        | 9         | 10        | 11        | 12       | 13         | 14        | 15        | 16         |           |
| <b>Reg. Aut. Madeira</b> | <b>508</b> | <b>25</b> | <b>149</b> | <b>286</b> | <b>48</b> | <b>167</b>               | <b>10</b> | <b>93</b> | <b>60</b> | <b>4</b> | <b>341</b> | <b>15</b> | <b>56</b> | <b>226</b> | <b>44</b> |
| Calheta                  | 48         | 8         | 5          | 25         | 10        | 10                       | 2         | -         | 8         | -        | 38         | 6         | 5         | 17         | 10        |
| Câmara de Lobos          | 70         | 1         | 11         | 55         | 3         | 21                       | -         | 8         | 13        | -        | 49         | 1         | 3         | 42         | 3         |
| Funchal                  | 184        | 11        | 87         | 72         | 14        | 114                      | 8         | 71        | 31        | 4        | 70         | 3         | 16        | 41         | 10        |
| Machico                  | 29         | -         | 6          | 20         | 3         | 2                        | -         | 2         | -         | -        | 27         | -         | 4         | 20         | 3         |
| Ponta do Sol             | 21         | 2         | 3          | 10         | 6         | -                        | -         | -         | -         | -        | 21         | 2         | 3         | 10         | 6         |
| Porto Moniz              | 2          | -         | -          | 1          | 1         | -                        | -         | -         | -         | -        | 2          | -         | -         | 1          | 1         |
| Ribeira Brava            | 44         | -         | 10         | 33         | 1         | 12                       | -         | 6         | 6         | -        | 32         | -         | 4         | 27         | 1         |
| Santa Cruz               | 60         | -         | 15         | 38         | 7         | 5                        | -         | 4         | 1         | -        | 55         | -         | 11        | 37         | 7         |
| Santana                  | 8          | 1         | 2          | 3          | 2         | -                        | -         | -         | -         | -        | 8          | 1         | 2         | 3          | 2         |
| São Vicente              | 17         | 1         | 3          | 13         | -         | -                        | -         | -         | -         | -        | 17         | 1         | 3         | 13         | -         |
| Porto Santo              | 25         | 1         | 7          | 16         | 1         | 3                        | -         | 2         | 1         | -        | 22         | 1         | 5         | 15         | 1         |

Nota : O total corresponde a Edifícios de Apartamentos, Edifícios de Convivência, Edifícios principalmente não residencias e Moradias.

### III.29 - PRAZO PREVISIONAL DE EXECUÇÃO DAS OBRAS LICENCIADAS, SEGUNDO O TIPO DE OBRA – 2010

| 1                        | Prazo Previsional de Execução |                 |           |           |              |           |
|--------------------------|-------------------------------|-----------------|-----------|-----------|--------------|-----------|
|                          | Total                         | Construção Nova | Ampliação | Alteração | Reconstrução | Demolição |
|                          | Duração Média em Meses        |                 |           |           |              |           |
| 2                        | 3                             | 4               | 5         | 6         | 7            |           |
| <b>Reg. Aut. Madeira</b> | <b>14</b>                     | <b>15</b>       | <b>11</b> | <b>//</b> | <b>//</b>    | <b>6</b>  |
| Calheta                  | 16                            | 16              | 15        | //        | //           | //        |
| Câmara de Lobos          | 16                            | 16              | 15        | //        | //           | //        |
| Funchal                  | 10                            | 11              | 9         | //        | //           | 6         |
| Machico                  | 15                            | 17              | 10        | //        | //           | //        |
| Ponta do Sol             | 12                            | 12              | 12        | //        | //           | 6         |
| Porto Moniz              | 16                            | 16              | //        | //        | //           | //        |
| Ribeira Brava            | 20                            | 20              | 24        | //        | //           | //        |
| Santa Cruz               | 14                            | 15              | 12        | //        | //           | //        |
| Santana                  | 12                            | 12              | 12        | //        | //           | //        |
| São Vicente              | 12                            | 12              | //        | //        | //           | //        |
| Porto Santo              | 19                            | 19              | 6         | //        | //           | //        |



**III.30 - PRAZO PREVISIONAL DE EXECUÇÃO DAS OBRAS LICENCIADAS, SEGUNDO O TIPO DE EDIFÍCIO – 2010**

Meses

| 1                        | Prazo Previsional de Execução |                          |   |
|--------------------------|-------------------------------|--------------------------|---|
|                          | Moradia                       | Edifício de Apartamentos | Edifício Principalmente não Residencial |
|                          | Duração Média em Meses        |                          |   |
| 2                        | 3                             | 4                        |   |
| <b>Reg. Aut. Madeira</b> | <b>14</b>                     | <b>14</b>                | <b>12</b>                               |
| Calheta                  | 15                            | 22                       | //                                      |
| Câmara de Lobos          | 17                            | 15                       | 9                                       |
| Funchal                  | 10                            | 12                       | 9                                       |
| Machico                  | 15                            | 12                       | 12                                      |
| Ponta do Sol             | 12                            | //                       | 8                                       |
| Porto Moniz              | 16                            | //                       | //                                      |
| Ribeira Brava            | 21                            | 12                       | 7                                       |
| Santa Cruz               | 14                            | 12                       | 12                                      |
| Santana                  | 12                            | 12                       | //                                      |
| São Vicente              | 13                            | //                       | 9                                       |
| Porto Santo              | 17                            | 12                       | 23                                      |

**III.31 - PRAZO PREVISIONAL DE EXECUÇÃO DAS OBRAS LICENCIADAS, EM CONSTRUÇÕES NOVAS PARA HABITAÇÃO FAMILIAR, SEGUNDO O NÚMERO DE FOGOS DO EDIFÍCIO – 2010**

Meses

| 1                        | Prazo Previsional de Execução |            |                 |                  |                  |                  |
|--------------------------|-------------------------------|------------|-----------------|------------------|------------------|------------------|
|                          | Um Fogo                       | Dois Fogos | De 3 a 10 Fogos | De 11 a 20 Fogos | De 21 a 30 Fogos | Mais de 30 Fogos |
|                          | Duração Média em Meses        |            |                 |                  |                  |                  |
| 2                        | 3                             | 4          | 5               | 6                | 7                |                  |
| <b>Reg. Aut. Madeira</b> | <b>15</b>                     | <b>17</b>  | <b>16</b>       | <b>14</b>        | <b>18</b>        | <b>1</b>         |
| Calheta                  | 16                            | 12         | 21              | //               | //               | //               |
| Câmara de Lobos          | 17                            | 15         | //              | //               | 18               | //               |
| Funchal                  | 12                            | 8          | //              | 15               | //               | 1                |
| Machico                  | 17                            | 18         | //              | //               | //               | //               |
| Ponta do Sol             | 13                            | //         | //              | //               | //               | //               |
| Porto Moniz              | 16                            | //         | //              | //               | //               | //               |
| Ribeira Brava            | 20                            | 30         | //              | 12               | //               | //               |
| Santa Cruz               | 15                            | 20         | 12              | //               | //               | //               |
| Santana                  | 12                            | //         | //              | //               | //               | //               |
| São Vicente              | 13                            | 12         | //              | //               | //               | //               |
| Porto Santo              | 17                            | 21         | 12              | //               | //               | //               |



### III.32 - OPERAÇÕES SOBRE IMÓVEIS - PRINCIPAIS INDICADORES – 2010

Euros

| 1                        | Valor Médio dos Prédios |                           |                |               |                |                           |                |                | Crédito Hipotecário Concedido a Pessoas Singulares por Habitante |
|--------------------------|-------------------------|---------------------------|----------------|---------------|----------------|---------------------------|----------------|----------------|--|
|                          | Transaccionados         |                           |                |               | Hipotecados    |                           |                |                |  |
|                          | Total                   | dos quais:                |                |               | Total          | dos quais:                |                |                |  |
|                          |                         | Urbanos                   |                | Rústicos      |                | Urbanos                   |                | Rústicos       |  |
| Total                    |                         | Em Propriedade Horizontal | Total          |               |                | Em Propriedade Horizontal |                |                |  |
| 2                        | 3                       | 4                         | 5              | 6             | 7              | 8                         | 9              | 10             |  |
| <b>Reg. Aut. Madeira</b> | <b>87 184</b>           | <b>124 108</b>            | <b>135 285</b> | <b>15 838</b> | <b>136 177</b> | <b>131 790</b>            | <b>137 705</b> | <b>242 016</b> | <b>1 216</b>   |
| Calheta                  | 21 576                  | 65 146                    | 105 871        | 11 538        | 89 499         | 103 094                   | 97 669         | 41 605         | 1 470  |
| Câmara de Lobos          | 65 988                  | 98 451                    | 119 695        | 12 094        | 100 439        | 101 278                   | 108 222        | 87 770         | 652  |
| Funchal                  | 136 300                 | 141 664                   | 146 650        | 56 168        | 158 205        | 159 689                   | 166 159        | 65 190         | 1 639  |
| Machico                  | 66 044                  | 116 135                   | 134 659        | 9 475         | 111 482        | 109 131                   | 125 389        | 125 428        | 809  |
| Ponta do Sol             | 54 260                  | 124 361                   | 122 071        | 10 880        | 80 726         | 90 552                    | 94 922         | 27 600         | 514  |
| Porto Moniz              | 23 680                  | 40 248                    | 77 500         | 5 959         | 65 609         | 67 158                    | 38 500         | 30 000         | 649  |
| Ribeira Brava            | 21 134                  | 53 148                    | 114 996        | 5 867         | 84 609         | 85 277                    | 102 461        | 5              | 611  |
| Santa Cruz               | 105 460                 | 127 678                   | 118 392        | 30 192        | 107 143        | 108 621                   | 104 186        | 70 380         | 1 320  |
| Santana                  | 26 096                  | 82 463                    | 113 000        | 5 272         | 105 456        | 94 811                    | 96 050         | 135 636        | 669  |
| São Vicente              | 36 924                  | 65 831                    | 133 750        | 9 506         | 122 481        | 118 807                   | 95 000         | 89 004         | 663  |
| Porto Santo              | 81 680                  | 90 534                    | 95 475         | 47 249        | 286 814        | 115 098                   | 102 340        | 2 363 023      | 1 945  |

Fonte: Direcção-Geral da Política de Justiça do Ministério da Justiça

Nota: Dados definitivos

### III.33 - CONTRATOS DE COMPRA E VENDA DE PRÉDIOS, SEGUNDO O TIPO DE PRÉDIO - 2010

Milhares de Euros

| 1                        | Total        |                | Rústicos     |               | Urbanos      |                |                           |                | Mistos     |              |
|--------------------------|--------------|----------------|--------------|---------------|--------------|----------------|---------------------------|----------------|------------|--------------|
|                          | Nº           | Valor          | Nº           | Valor         | Total        |                | Em Propriedade Horizontal |                | Nº         | Valor        |
|                          |              |                |              |               | Nº           | Valor          | Nº                        | Valor          |            |              |
| 2                        | 3            | 4              | 5            | 6             | 7            | 8              | 9                         | 10             | 11         |              |
| <b>Reg. Aut. Madeira</b> | <b>4 658</b> | <b>406 104</b> | <b>1 529</b> | <b>24 216</b> | <b>2 997</b> | <b>371 951</b> | <b>1 793</b>              | <b>242 566</b> | <b>132</b> | <b>9 937</b> |
| Calheta                  | 667          | 14 391         | 537          | 6 196         | 122          | 7 948          | 22                        | 2 329          | 8          | 248          |
| Câmara de Lobos          | 378          | 24 943         | 138          | 1 669         | 223          | 21 955         | 143                       | 17 116         | 17         | 1 320        |
| Funchal                  | 1 732        | 236 071        | 102          | 5 729         | 1 599        | 226 520        | 1 080                     | 158 382        | 31         | 3 822        |
| Machico                  | 232          | 15 322         | 103          | 976           | 114          | 13 239         | 67                        | 9 022          | 15         | 1 107        |
| Ponta do Sol             | 169          | 9 170          | 97           | 1 055         | 62           | 7 710          | 7                         | 855            | 10         | 404          |
| Porto Moniz              | 50           | 1 184          | 23           | 137           | 26           | 1 046          | 2                         | 155            | 1          | 1            |
| Ribeira Brava            | 324          | 6 847          | 221          | 1 297         | 96           | 5 102          | 20                        | 2 300          | 7          | 449          |
| Santa Cruz               | 744          | 78 462         | 160          | 4 831         | 567          | 72 394         | 394                       | 46 647         | 17         | 1 238        |
| Santana                  | 100          | 2 610          | 68           | 359           | 24           | 1 979          | 4                         | 452            | 8          | 272          |
| São Vicente              | 96           | 3 545          | 48           | 456           | 32           | 2 107          | 4                         | 535            | 16         | 982          |
| Porto Santo              | 166          | 13 559         | 32           | 1 512         | 132          | 11 951         | 50                        | 4 774          | 2          | 96           |

Fonte: Direcção-Geral da Política de Justiça do Ministério da Justiça

Nota: Os valores são apresentados segundo o local do imóvel e incluem apenas os contratos de compra e venda celebrados em Portugal e referentes a prédios localizados em território nacional.

Dados definitivos.



**III.34 - CONTRATOS DE MÚTUO COM HIPOTECA VOLUNTÁRIA - PRÉDIOS HIPOTECADOS, SEGUNDO O TIPO DE PRÉDIO – 2010**

Milhares de Euros

| 1                        | Total        |                | Rústicos   |               | Urbanos      |                |                           |                | Mistos     |               |
|--------------------------|--------------|----------------|------------|---------------|--------------|----------------|---------------------------|----------------|------------|---------------|
|                          | Nº           | Valor          | Nº         | Valor         | Total        |                | Em Propriedade Horizontal |                | Nº         | Valor         |
|                          |              |                |            |               | Nº           | Valor          | Nº                        | Valor          |            |               |
| 2                        | 3            | 4              | 5          | 6             | 7            | 8              | 9                         | 10             | 11         |               |
| <b>Reg. Aut. Madeira</b> | <b>3 331</b> | <b>453 606</b> | <b>155</b> | <b>37 513</b> | <b>3 053</b> | <b>402 355</b> | <b>1 794</b>              | <b>247 043</b> | <b>123</b> | <b>13 739</b> |
| Calheta                  | 123          | 11 008         | 24         | 999           | 92           | 9 485          | 11                        | 1 074          | 7          | 525           |
| Câmara de Lobos          | 278          | 27 922         | 16         | 1 404         | 247          | 25 016         | 170                       | 18 398         | 15         | 1 502         |
| Funchal                  | 1 548        | 244 902        | 19         | 1 239         | 1 504        | 240 172        | 943                       | 156 688        | 25         | 3 492         |
| Machico                  | 194          | 21 628         | 35         | 4 390         | 147          | 16 042         | 76                        | 9 530          | 12         | 1 195         |
| Ponta do Sol             | 79           | 6 377          | 10         | 276           | 56           | 5 071          | 22                        | 2 088          | 13         | 1 031         |
| Porto Moniz              | 24           | 1 575          | 1          | 30            | 23           | 1 545          | 2                         | 77             | 0          | 0             |
| Ribeira Brava            | 109          | 9 222          | 2          | 0             | 99           | 8 442          | 31                        | 3 176          | 8          | 780           |
| Santa Cruz               | 731          | 78 322         | 21         | 1 478         | 679          | 73 754         | 490                       | 51 051         | 31         | 3 090         |
| Santana                  | 60           | 6 327          | 6          | 814           | 48           | 4 551          | 5                         | 480            | 6          | 963           |
| São Vicente              | 41           | 5 022          | 10         | 890           | 25           | 2 970          | 3                         | 285            | 6          | 1 162         |
| Porto Santo              | 144          | 41 301         | 11         | 25 993        | 133          | 15 308         | 41                        | 4 196          | 0          | 0             |

Fonte: Direcção-Geral da Política de Justiça do Ministério da Justiça

Nota: Os valores são apresentados segundo o local do imóvel e incluem apenas os contratos de hipoteca celebrados em Portugal e referentes a prédios localizados em território nacional.

Dados definitivos

**III.35 - CONTRATOS DE MÚTUO COM HIPOTECA VOLUNTÁRIA - CRÉDITO HIPOTECÁRIO CONCEDIDO, SEGUNDO A RESIDÊNCIA DOS INTERVENIENTES - 2008 A 2010**

Milhares de Euros

| 1                        | Credores       |                |                | Devedores      |                |                |
|--------------------------|----------------|----------------|----------------|----------------|----------------|----------------|
|                          | 2008           | 2009           | 2010           | 2008           | 2009           | 2010           |
|                          | 2              | 3              | 4              | 5              | 6              | 7              |
| <b>Reg. Aut. Madeira</b> | <b>355 168</b> | <b>283 363</b> | <b>269 013</b> | <b>503 905</b> | <b>342 611</b> | <b>321 558</b> |
| Calheta                  | 250            | 731            | 137            | 11 117         | 15 469         | 17 416         |
| Câmara de Lobos          | 758            | 995            | 3 477          | 40 413         | 27 530         | 24 153         |
| Funchal                  | 347 208        | 274 988        | 257 739        | 298 781        | 197 727        | 177 543        |
| Machico                  | 285            | 971            | 545            | 20 234         | 17 445         | 16 904         |
| Ponta do Sol             | 433            | 190            | 287            | 8 863          | 6 926          | 4 456          |
| Porto Moniz              | 0              | 279            | 0              | 2 092          | 479            | 1 665          |
| Ribeira Brava            | 2 155          | 3 104          | 4 834          | 11 963         | 9 468          | 8 074          |
| Santa Cruz               | 1 732          | 1 722          | 1 097          | 75 587         | 52 969         | 53 161         |
| Santana                  | 343            | 79             | 425            | 8 143          | 4 638          | 5 629          |
| São Vicente              | 136            | 0              | 30             | 5 272          | 2 019          | 4 026          |
| Porto Santo              | 1 870          | 304            | 443            | 21 441         | 7 941          | 8 532          |

Fonte: Direcção-Geral da Política de Justiça do Ministério da Justiça

Nota: Os valores são apresentados segundo o domicílio do credor/devedor.

Dados definitivos