

ÍNDICE DE PREÇOS NO CONSUMIDOR

2025

A Direção Regional de Estatística da Madeira (DREM) divulga hoje os dados do Índice de Preços no Consumidor, relativos a dezembro e ao ano de 2025.

Variação média dos últimos 12 meses

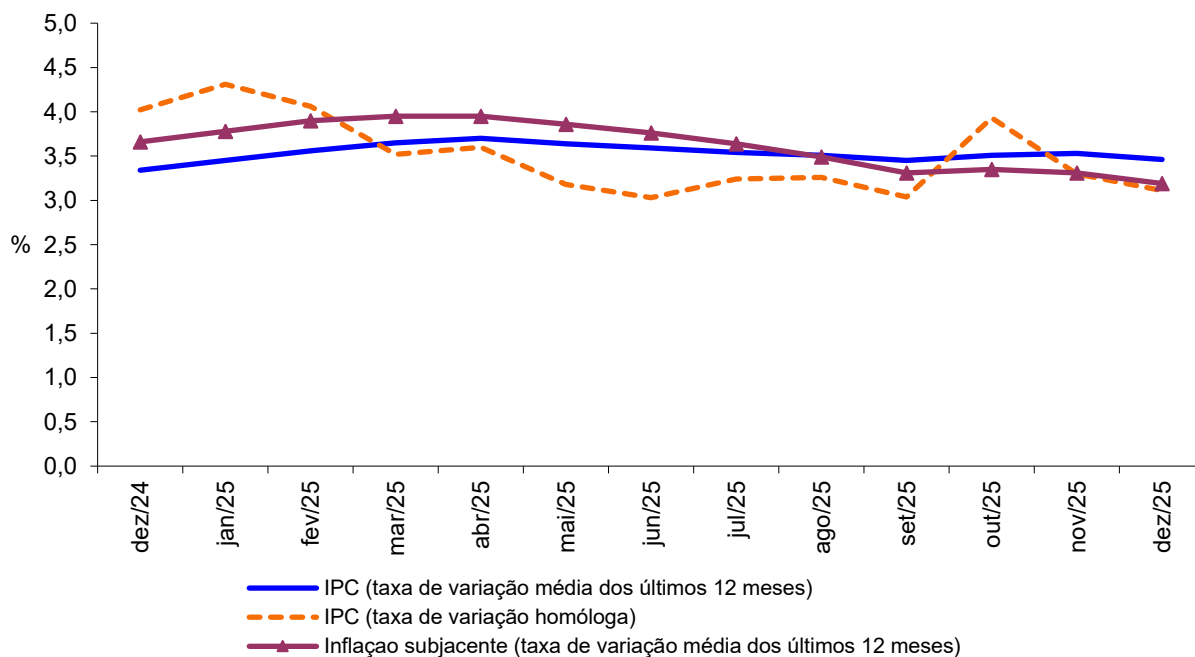
Em 2025, na Região Autónoma da Madeira (RAM), a variação média dos últimos doze meses do Índice de Preços no Consumidor (IPC) – Total Geral – situou-se em 3,5%, valor superior em 0,2 pontos percentuais (p.p.) ao observado no ano precedente (3,3%).

A inflação subjacente — que exclui os produtos alimentares não transformados e os energéticos — fixou-se em 3,2%, menos 0,5 p.p. face a 2024 (3,7%).

As maiores variações positivas registaram-se nas classes de “Restaurantes e hotéis” (10,0%), “Saúde” (4,7%) e de “Habitação, água, eletricidade, gás e outros combustíveis” (4,1%), enquanto a classe de “Comunicações” (-0,6%) apresentou a variação negativa mais acentuada.

A nível nacional, o IPC apresentou uma taxa de variação média de 2,3%, traduzindo uma diminuição de 0,1 p.p. face ao ano anterior (2,4%).

Gráfico 1 – Taxas de variação homóloga e média dos últimos 12 meses do Índice de Preços no Consumidor, RAM



Varição homóloga

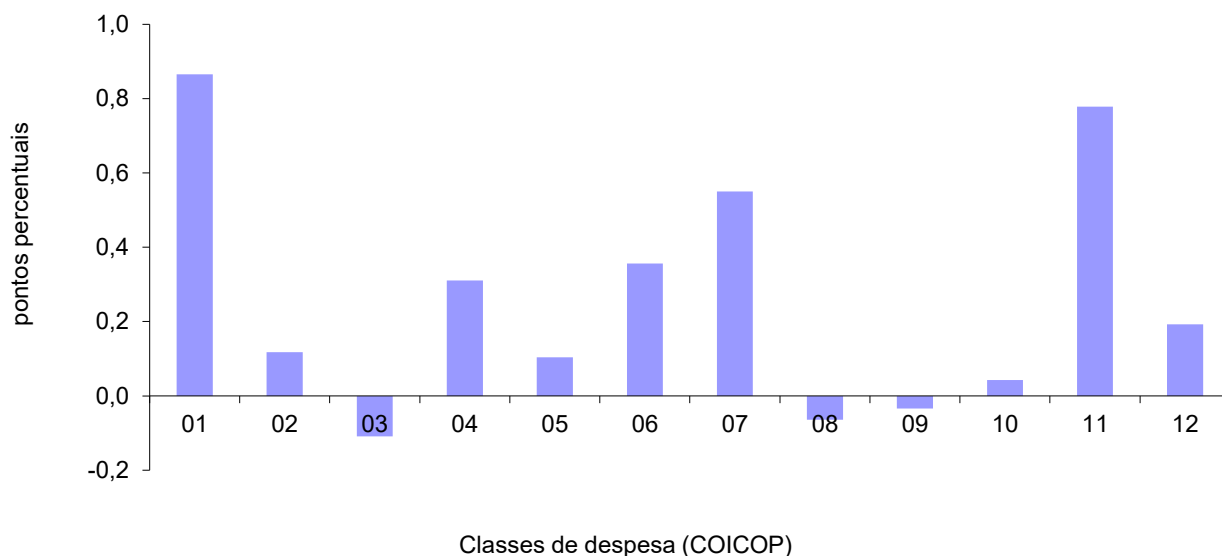
Em termos homólogos, o IPC na RAM registou uma variação de 3,1%, o que representa um decréscimo de 0,2 p.p. face a novembro. As maiores variações positivas observaram-se nas classes de “Restaurantes e hotéis” (8,3%) e de “Produtos alimentares e bebidas não alcoólicas” (4,5%), enquanto a classe de “Comunicações” apresentou a variação negativa mais acentuada (-2,2%).

Em termos de contributos para a taxa de variação homóloga, destacaram-se as classes dos “Produtos alimentares e bebidas não alcoólicas” (+0,9 p.p.) e dos “Restaurantes e hotéis” (+0,8 p.p.).

A variação homóloga das rendas de habitação fixou-se em 6,9%, taxa inferior em 0,4 p.p. à observada no mês anterior.

A nível nacional, a taxa de variação homóloga do IPC diminuiu para 2,2% em dezembro de 2025, valor idêntico ao registado no mês anterior.

Gráfico 2 - Contribuições das classes de despesa para a variação homóloga, RAM



1	Produtos alimentares e bebidas não alcoólicas	7	Transportes
2	Bebidas alcoólicas e tabaco	8	Comunicações
3	Vestuário e calçado	9	Lazer, recreação e cultura
4	Habitação, água, eletricidade, gás e outros combustíveis	10	Educação
5	Acessórios para o lar, equipamento doméstico e manutenção corrente da habitação	11	Restaurantes e hotéis
6	Saúde	12	Bens e serviços diversos

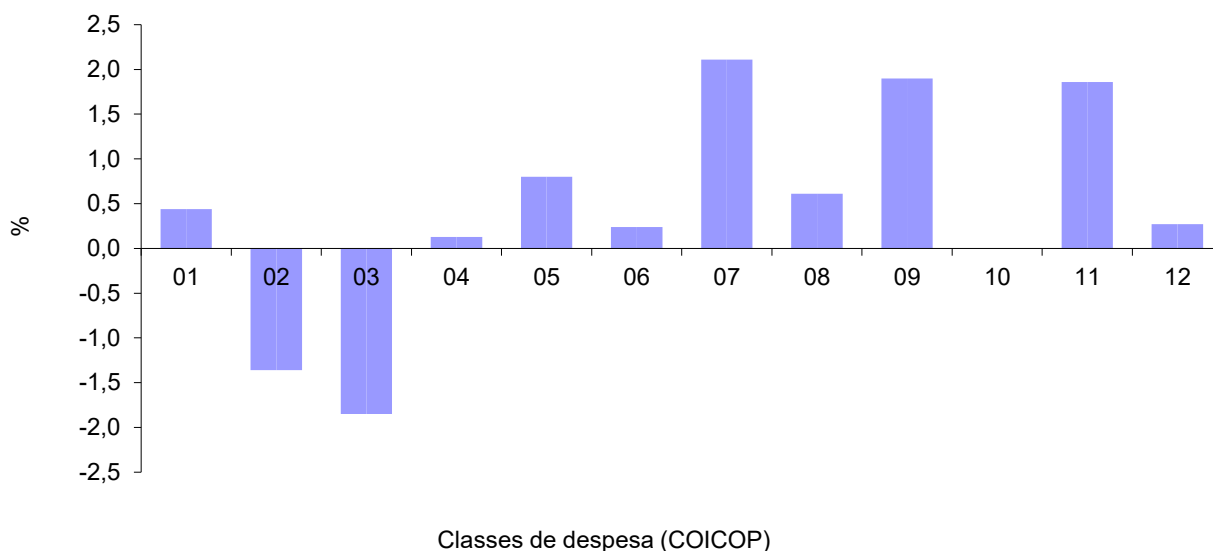
Varição mensal

A nível mensal, o Índice de Preços no Consumidor (IPC) registou uma variação de 0,7%, após os -0,8% observados em novembro. Entre as diferentes classes de despesa analisadas, a maior diminuição verificou-se no “Vestuário e calçado” (-1,9%), enquanto a classe dos “Transportes” apresentou o maior aumento (+2,1%).

A variação mensal das rendas de habitação por metro quadrado de área útil foi de 0,3%, valor inferior em 0,2 p.p. ao registado no mês anterior.

A nível nacional, a variação mensal do IPC fixou-se em 0,1%, após os -0,3% registados em novembro.

Gráfico 3 - Variação mensal das classes de despesa no IPC total, RAM



1	Produtos alimentares e bebidas não alcoólicas	7	Transportes
2	Bebidas alcoólicas e tabaco	8	Comunicações
3	Vestuário e calçado	9	Lazer, recreação e cultura
4	Habitação, água, eletricidade, gás e outros combustíveis	10	Educação
5	Acessórios para o lar, equipamento doméstico e manutenção corrente da habitação	11	Restaurantes e hotéis
6	Saúde	12	Bens e serviços diversos