

ÍNDICE DE PREÇOS NO CONSUMIDOR Fevereiro de 2026

Análise de resultados

Variação média dos últimos 12 meses

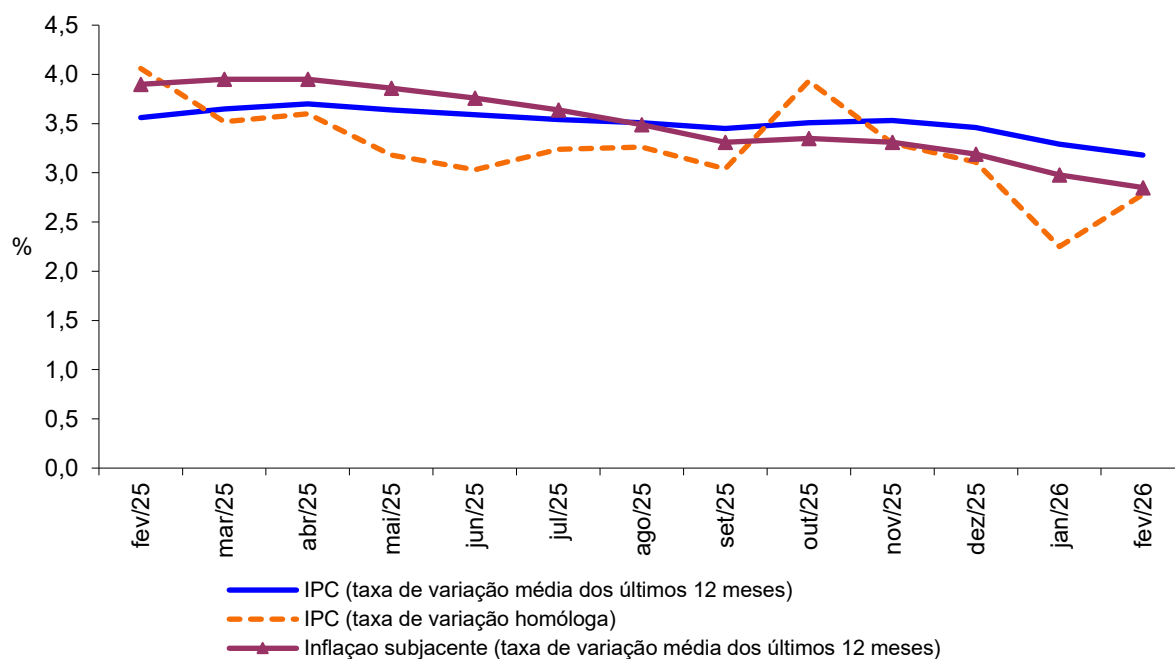
Em fevereiro de 2026, na Região Autónoma da Madeira (RAM), a variação média do Índice de Preços no Consumidor (IPC) nos últimos 12 meses situou-se em 3,2%, correspondendo a uma diminuição de 0,1 pontos percentuais (p.p.) face ao mês anterior (3,3%).

A inflação subjacente, que exclui os produtos alimentares não transformados e energéticos, fixou-se em 2,9%, registando igualmente um decréscimo de 0,1 p.p. em relação ao mês precedente.

As maiores variações positivas registaram-se nas classes de “Restaurantes e serviços de alojamento” (8,3%), “Saúde” (4,6%) e de “Produtos alimentares e bebidas não alcoólicas” (4,1%). Em sentido contrário, a classe do “Vestuário e calçado” apresentou a variação negativa mais acentuada (-1,4%).

A nível nacional, o IPC registou uma variação média de 2,3%, mantendo-se inalterada face ao mês anterior.

Gráfico 1 – Taxas de variação homóloga e média dos últimos 12 meses do Índice de Preços no Consumidor, RAM



Varição homóloga

A variação homóloga do IPC, que compara os preços de fevereiro de 2026 com o mesmo mês de 2025, situou-se em 2,8%, traduzindo um acréscimo de 0,5 p.p. face ao mês anterior.

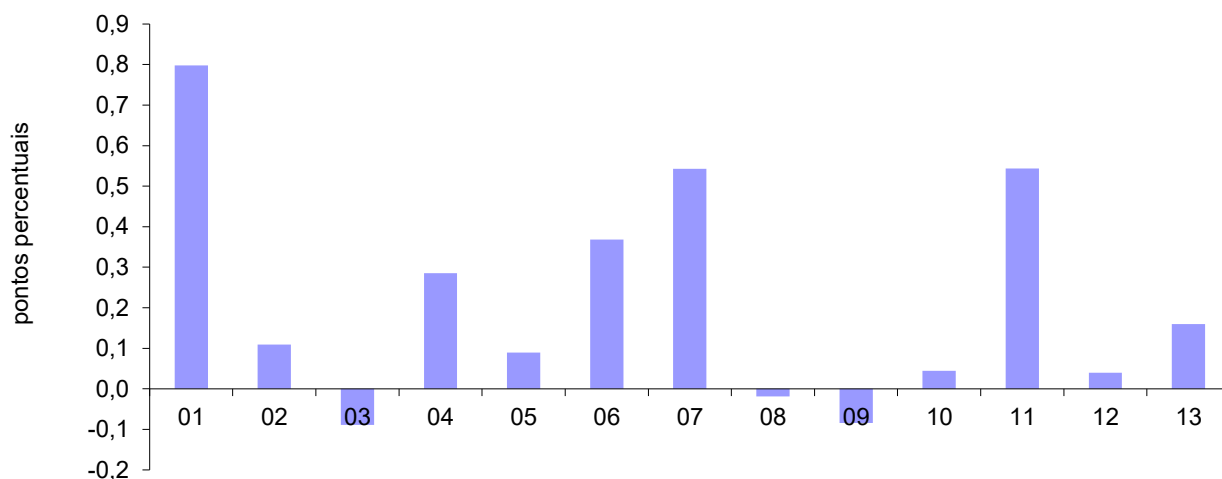
As maiores variações positivas registaram-se nas classes de “Restaurantes e serviços de alojamento” (5,3%), “Produtos alimentares e bebidas não alcoólicas” e “Saúde” (ambas com 4,1%). Em sentido contrário, a classe do “Vestuário e calçado” apresentou a variação negativa mais elevada (-1,7%).

As classes de “Produtos alimentares e bebidas não alcoólicas” (0,8 p.p.), “Transportes” e “Restaurantes e serviços de alojamento” (ambas com 0,5 p.p.) foram as que mais contribuíram para a variação homóloga do IPC.

A variação homóloga das rendas de habitação situou-se em 7,0%, traduzindo um abrandamento de 0,3 p.p. face ao mês anterior.

A nível nacional, a variação homóloga do IPC foi de 2,1%, 0,2 p.p. acima da observada em janeiro de 2026.

Gráfico 2 - Contribuições das classes de despesa para a variação homóloga, RAM



Classes de despesa (ECOICOP 2)

Classes de despesa ECOICOP 2

1 Produtos alimentares e bebidas não alcoólicas	8 Informação e comunicação
2 Bebidas alcoólicas e tabaco	9 Lazer, recreação, desporto e cultura
3 Vestuário e calçado	10 Serviços de educação
4 Habitação, água, eletricidade, gás e outros combustíveis	11 Restaurantes e serviços de alojamento
5 Acess. para o lar, equip. doméstico e manut. corr. da habitação	12 Serviços financeiros e de seguros
6 Saúde	13 Serviços de higiene e cuidados pessoais, proteção social e bens e serv. diversos
7 Transportes	

Varição mensal

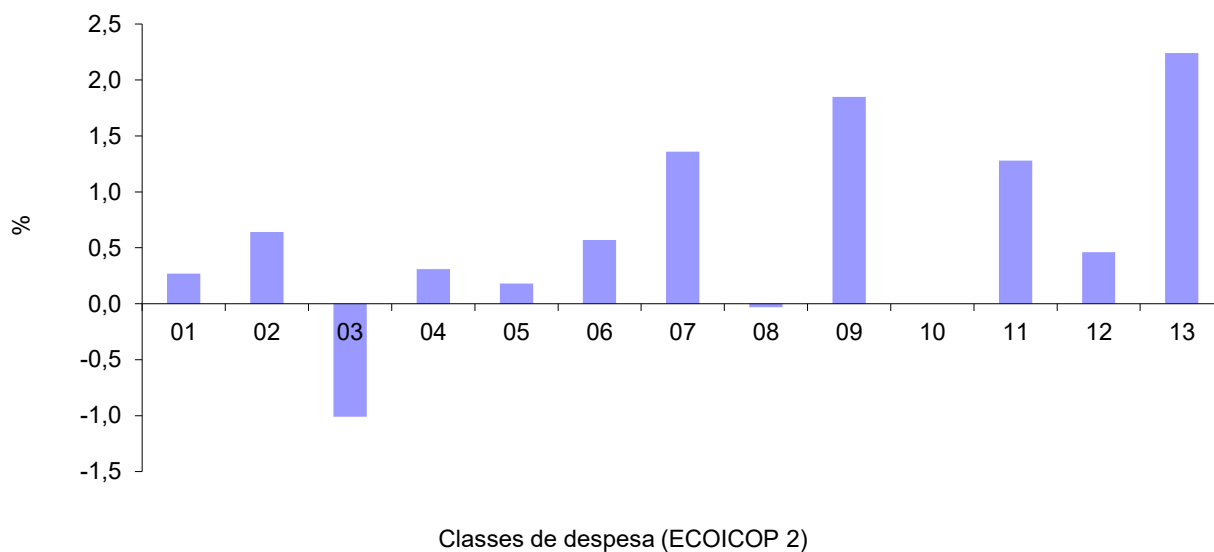
Em fevereiro de 2026, o IPC registou uma variação mensal de 0,8%, após a diminuição de 0,7% observada em janeiro.

Entre as classes de despesa, o “Vestuário e calçado” apresentou a maior variação negativa (-1,0%), enquanto os “Serviços de higiene e cuidados pessoais, proteção social e bens e serviços diversos” registaram a maior subida (2,2%).

O valor médio das rendas de habitação por metro quadrado na Região aumentou 0,7% em fevereiro de 2026, após uma variação de 1,0% no mês anterior.

No País, a variação mensal do IPC foi de 0,1%, após a diminuição de 0,7% registada em janeiro de 2026.

Gráfico 3 - Variação mensal das classes de despesa no IPC total, RAM



Classes de despesa ECOICOP 2

1 Produtos alimentares e bebidas não alcoólicas	8 Informação e comunicação
2 Bebidas alcoólicas e tabaco	9 Lazer, recreação, desporto e cultura
3 Vestuário e calçado	10 Serviços de educação
4 Habitação, água, eletricidade, gás e outros combustíveis	11 Restaurantes e serviços de alojamento
5 Acess. para o lar, equip. doméstico e manut. corr. da habitação	12 Serviços financeiros e de seguros
6 Saúde	13 Serviços de higiene e cuidados pessoais, proteção social e bens e serv. diversos
7 Transportes	