

# Índice de Preços no Consumidor

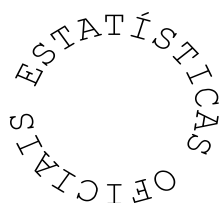
da Região Autónoma da Madeira



Junho 2022

# ÍNDICE DE PREÇOS NO CONSUMIDOR DA REGIÃO AUTÓNOMA DA MADEIRA

Junho 2022



**Direção Regional de Estatística da Madeira**

*“Uma porta aberta para um universo de informação estatística”*

## **Catálogo Recomendada**

### **Índice de Preços no Consumidor da Região Autónoma da Madeira. Funchal, 1981**

Índice de Preços no Consumidor da Região Autónoma da Madeira / Direção Regional de Estatística da Madeira.

Jan.1981- .- Funchal: D.R.E.M., 1981- .- Mensal

ISSN 1646-9429 = Índice de Preços no Consumidor da Região Autónoma da Madeira

#### **Diretor Regional**

Dr. Paulo Baptista Vieira

#### **Técnicos Responsáveis**

Dra. Ângela Gouveia

E-mail: [angela.gouveia@ine.pt](mailto:angela.gouveia@ine.pt)

Dra. Otilia Gomes

E-mail: [otilia.gomes@ine.pt](mailto:otilia.gomes@ine.pt)

Dr. Gil Freitas

E-mail: [gil.freitas@ine.pt](mailto:gil.freitas@ine.pt)

#### **Editor:**

Direção Regional de Estatística da Madeira

Calçada de Santa Clara 38

9004-545 Funchal

Telefone: (+351) 291 145 126

E-mail: [drem@ine.pt](mailto:drem@ine.pt)

#### **Impressão:**

Direção Regional de Estatística da Madeira

#### **Data de disponibilidade da informação:**

12 de julho de 2022

**Tiragem:** 5 exemplares

**Depósito Legal n.º** 271932/08

**Preço:** 1,50 € (Isento de IVA nos termos do nº2 do artº2 do CIVA)

#### **A DREM na Internet**

<https://estatistica.madeira.gov.pt/>

©DREM, Funchal, 2022. \*A reprodução de quaisquer páginas desta obra é autorizada, exceto para fins comerciais, com indicação da fonte bibliográfica.

## ÍNDICE

<b>SINAIS CONVENCIONAIS .....</b>	<b>4</b>
<b>ANÁLISE DE RESULTADOS .....</b>	<b>5</b>
<b>1 - Índices mensais por classes, grupos e subgrupos .....</b>	<b>11</b>
<b>2 - Índices mensais .....</b>	<b>15</b>
<b>3 - Variação média dos últimos 12 meses .....</b>	<b>16</b>
<b>4 - Variação homóloga .....</b>	<b>17</b>
<b>5 - Variação mensal .....</b>	<b>18</b>
<b>6 - Índices mensais por Regiões NUTS II .....</b>	<b>19</b>
<b>7 - Variação média dos últimos 12 meses por Regiões NUTS II .....</b>	<b>20</b>
<b>8 - Variação homóloga por Regiões NUTS II .....</b>	<b>21</b>
<b>9 - Variação mensal por Regiões NUTS II .....</b>	<b>22</b>
<b>NOTA METODOLÓGICA .....</b>	<b>23</b>

**SINAIS CONVENCIONAIS**

<b>Sinal</b>	<b>Designação</b>
...	Valor confidencial
X	Valor não disponível
$\Theta$	Valor inferior a metade do módulo da unidade utilizada
//	Não aplicável
$\perp$	Quebra de série/comparabilidade
F	Valor previsto
P <sub>e</sub>	Valor preliminar
P <sub>o</sub>	Valor provisório
R <sub>c</sub>	Valor retificado
R <sub>v</sub>	Valor revisto
§	Valor com coeficiente de variação elevado

**Notas gerais**

Por questões de arredondamento, a partir da agregação de sub-índices, poderão obter-se resultados, ligeiramente, diferentes (+/- 0,1 pontos).

Igualmente, por questões de arredondamento, a variação média anual poderá apresentar diferenças, face ao índice médio.

Devido a arredondamentos, os novos índices podem não permitir reproduzir integralmente as taxas de variação publicadas na anterior série, mantendo-se estas inalteráveis.

A análise descritiva incide sobre taxas arredondadas a uma casa decimal, calculadas a partir dos índices com 3 casas decimais.

## ANÁLISE DE RESULTADOS

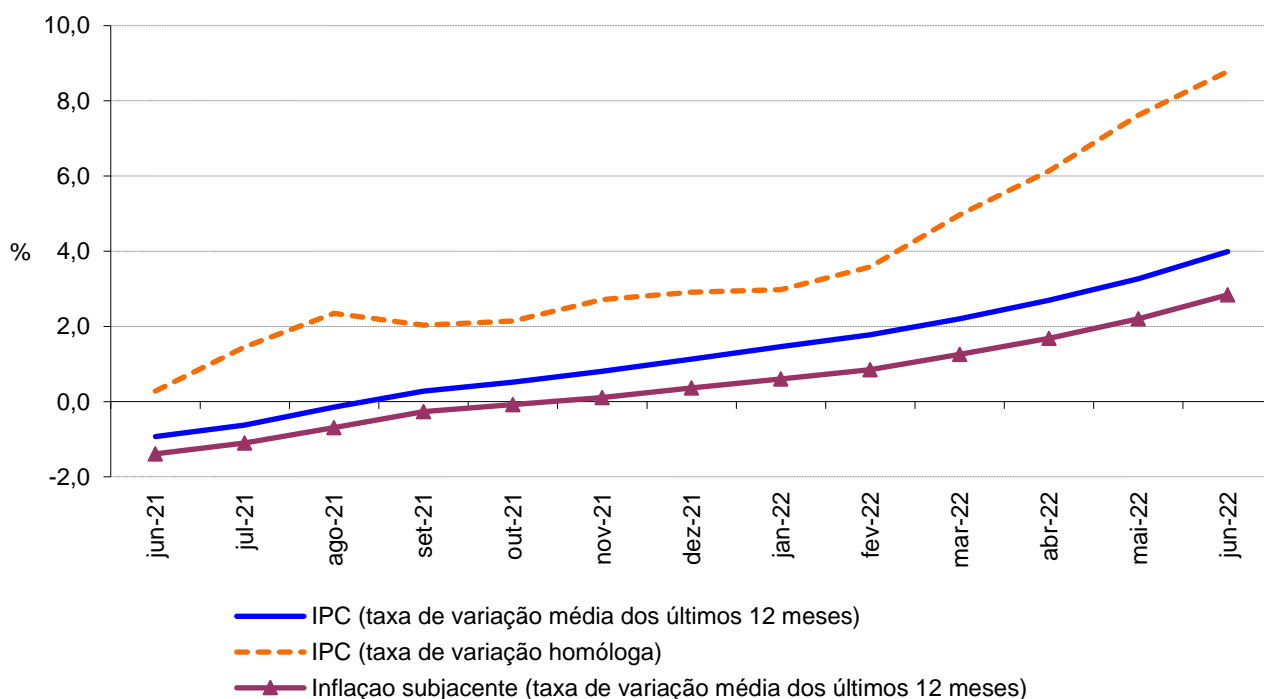
### Variação média dos últimos 12 meses

Em junho de 2022, na Região Autónoma da Madeira (RAM), a variação média registada pelo Índice de Preços no Consumidor (IPC) nos últimos doze meses – Total Geral – foi de 4,0%, superior em 0,7 pontos percentuais (p.p.) ao registado no mês anterior. O indicador de inflação subjacente, medido pelo índice total excluindo produtos alimentares não transformados e energéticos, apresentou uma taxa de 2,8%, valor superior em 0,6 p.p. ao observado no mês anterior.

As variações positivas mais expressivas foram observadas nas classes dos “Transportes” (+10,2%) e dos “Restaurante e Hotéis” (+5,5%). Em sentido inverso, a classe da “Educação” registou a maior variação negativa, com -1,0%, seguida da classe das “Bebidas alcoólicas e tabaco”, -0,4%.

No País, o IPC registou uma taxa de variação média de 4,1%, valor superior em 0,7 p.p. ao observado no mês anterior (3,4%).

**Gráf.1 – Taxas de variação homóloga e média dos últimos 12 meses do Índice de Preços no Consumidor, RAM**



## Varição homóloga

A taxa de variação homóloga, ou seja, a variação de preços em relação ao mesmo mês do ano anterior (junho de 2022 face a junho de 2021) foi de 8,8%, valor superior em 1,2 p.p. ao observado no mês anterior.

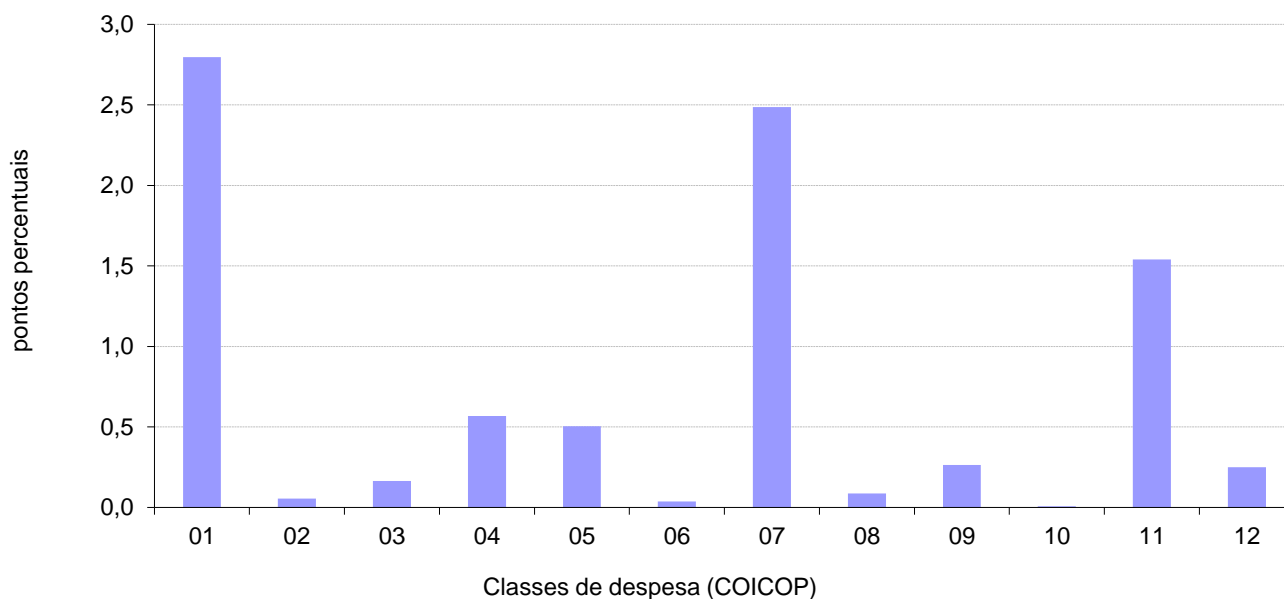
Todas as classes registaram variações positivas, com o maior aumento a registar-se nos “Transportes” (+14,7%) e o menor nas classes da “Educação” e “Saúde”, ambas com +0,5%.

A classe dos “Produtos alimentares e bebidas não alcoólicas” foi a que mais contribuiu para a formação desta taxa, com 2,8 p.p..

A taxa de variação homóloga das rendas de habitação foi de 2,5%, em junho de 2022, inferior em 0,2 p.p. à taxa apurada no mês anterior.

A nível nacional, a taxa de variação homóloga, em junho de 2022, foi de 8,7%, valor superior em 0,7 p.p. ao registado no mês anterior.

**Gráf. 2 - Contribuições das classes de despesa para a variação homóloga, RAM**



1 Produtos alimentares e bebidas não alcoólicas	7 Transportes
2 Bebidas alcoólicas e tabaco	8 Comunicações
3 Vestuário e calçado	9 Lazer, recreação e cultura
4 Habitação, água, eletricidade, gás e outros combustíveis	10 Educação
5 Acessórios para o lar, equipamento doméstico e manutenção corrente da habitação	11 Restaurantes e hotéis
6 Saúde	12 Bens e serviços diversos

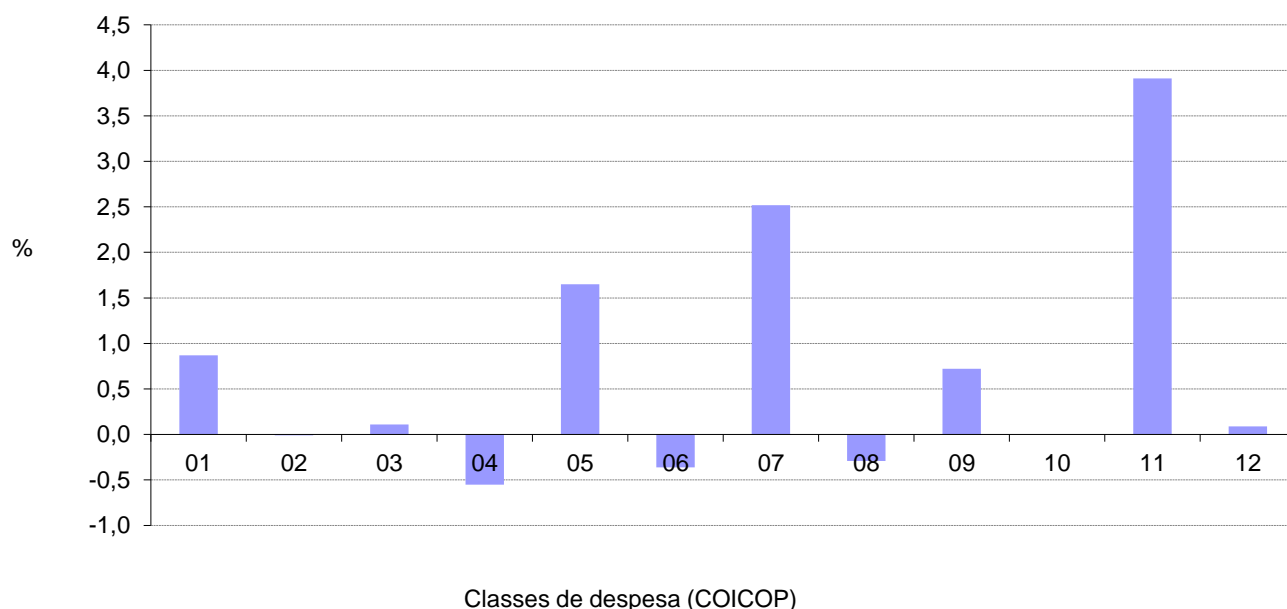
### Variação mensal

A nível mensal, a variação dos preços, em junho de 2022, foi de 1,0% (1,4% no mês anterior). Analisando por classes de despesa, verificou-se que a classe “Habitação, água, eletricidade, gás e outros combustíveis” registou a maior variação negativa (-0,6%) e a classes dos “Restaurantes e hotéis” (+3,9%) a maior variação positiva.

Em junho de 2022, a variação do valor médio das rendas de habitação por metro quadrado de área útil, na Região, foi de +0,1%.

A nível nacional, a taxa de variação mensal foi de 0,8%, inferior em 0,2 p.p. ao registado no mês anterior.

**Gráf. 3 - Variação mensal das classes de despesa no IPC total, RAM**



1 Produtos alimentares e bebidas não alcoólicas	7 Transportes
2 Bebidas alcoólicas e tabaco	8 Comunicações
3 Vestuário e calçado	9 Lazer, recreação e cultura
4 Habitação, água, eletricidade, gás e outros combustíveis	10 Educação
5 Acessórios para o lar, equipamento doméstico e manutenção corrente da habitação	11 Restaurantes e hotéis
6 Saúde	12 Bens e serviços diversos







QUADROS

---



## 1 - Índices mensais por classes, grupos e subgrupos

Base 100=2012

Região Autónoma da Madeira

(Continua)

Classes, Grupos e Subgrupos COICOP <sup>(1)</sup>	2021								2022					
	Mai	Jun	Jul	Ago	Set	Out	Nov	Dez	Jan	Fev	Mar	Abr	Mai	Jun
<b>Produtos alimentares e bebidas não alcoólicas</b>	<b>105,729</b>	<b>106,137</b>	<b>106,463</b>	<b>107,062</b>	<b>106,728</b>	<b>106,404</b>	<b>106,724</b>	<b>106,915</b>	<b>107,866</b>	<b>108,933</b>	<b>112,209</b>	<b>115,352</b>	<b>117,628</b>	<b>118,649</b>
Produtos alimentares	105,104	105,691	105,936	106,535	106,205	105,665	106,183	106,440	107,422	108,472	111,606	115,140	117,287	118,317
Pão e cereais	101,827	101,526	101,928	102,143	101,354	102,485	101,309	102,496	103,459	103,882	106,825	109,956	112,692	113,705
Carne	113,442	115,909	115,038	115,793	115,236	114,972	115,044	113,093	114,139	116,702	118,130	121,565	127,617	131,018
Peixe, crustáceos e moluscos	100,072	100,811	100,789	103,315	104,923	101,351	102,977	106,732	106,478	107,202	107,818	117,439	114,930	116,989
Leite, queijo e ovos	95,483	94,782	94,785	94,473	96,205	96,474	95,584	97,227	97,132	100,726	102,755	103,633	107,255	107,680
Óleos e gorduras	109,674	105,567	116,059	110,325	111,768	107,812	113,202	112,916	120,255	116,139	138,958	149,976	144,889	139,911
Frutas	116,988	123,852	123,763	125,057	121,792	120,125	118,840	112,988	114,654	114,109	116,510	118,372	119,238	129,813
Produtos hortícolas	112,048	107,115	106,569	107,653	108,035	108,405	109,830	115,314	115,586	114,379	118,955	124,703	121,265	118,136
Açúcar, confeitaria, mel e outros produtos à base de açúcar	87,873	92,718	91,358	93,047	89,650	88,943	94,743	90,187	91,574	93,909	96,067	91,301	102,604	91,260
Produtos alimentares n.e.	102,165	102,107	101,565	103,002	102,274	101,654	103,060	101,528	102,270	106,470	108,170	109,542	110,823	114,104
Bebidas não alcoólicas	114,758	112,302	113,919	114,509	114,123	117,244	114,404	113,531	113,999	115,317	120,817	117,767	122,062	122,933
Café, chá e cacau	104,562	93,284	105,233	99,837	90,392	99,720	96,107	94,187	94,593	99,567	109,494	107,156	113,913	110,808
Água mineral, refrigerantes e sumos de frutas e de produtos hortícolas	122,792	123,222	121,410	124,048	126,710	127,857	125,165	124,611	125,118	125,220	129,397	125,983	129,590	131,872
<b>Bebidas alcoólicas e tabaco</b>	<b>142,247</b>	<b>141,652</b>	<b>140,002</b>	<b>140,411</b>	<b>139,435</b>	<b>141,723</b>	<b>142,075</b>	<b>140,166</b>	<b>141,681</b>	<b>139,885</b>	<b>143,589</b>	<b>139,786</b>	<b>143,535</b>	<b>143,518</b>
Bebidas alcoólicas	121,683	120,195	115,937	116,889	114,453	120,166	121,044	116,276	119,807	115,623	124,191	115,315	124,050	123,997
Bebidas espirituosas	122,421	119,638	118,998	119,904	119,904	118,858	115,889	111,623	129,664	120,278	116,459	118,076	126,882	112,990
Vinho	101,924	100,486	96,838	96,367	93,644	100,435	101,803	96,917	99,085	93,551	104,750	93,611	102,914	104,952
Cerveja	160,595	160,413	153,170	161,412	160,543	160,945	160,822	159,118	159,598	167,501	165,145	166,534	167,805	164,870
Tabaco	147,258	147,258	147,345	147,389	147,389	147,389	147,389	147,389	147,389	147,389	147,433	147,444	147,444	147,454
Tabaco	147,258	147,258	147,345	147,389	147,389	147,389	147,389	147,389	147,389	147,389	147,433	147,444	147,444	147,454
<b>Vestuário e calçado</b>	<b>83,478</b>	<b>83,512</b>	<b>76,018</b>	<b>73,618</b>	<b>84,865</b>	<b>85,285</b>	<b>84,967</b>	<b>84,441</b>	<b>73,313</b>	<b>69,703</b>	<b>85,165</b>	<b>85,294</b>	<b>85,997</b>	<b>86,091</b>
Vestuário	87,440	87,227	78,013	75,199	89,692	90,166	90,490	89,214	76,465	71,722	89,968	89,985	90,739	90,946
Materiais para vestuário	98,922	98,922	98,922	98,922	98,922	98,922	98,922	98,922	98,922	98,922	98,922	98,922	142,692	142,692
Artigos de vestuário	87,996	87,774	78,291	75,281	90,283	90,782	91,109	89,775	76,676	71,708	90,577	90,528	91,307	91,515
Outros artigos e acessórios de vestuário	57,654	57,630	52,021	54,139	59,735	59,682	60,061	59,997	51,878	51,958	58,597	60,742	58,901	58,927
Limpeza, reparação e aluguer de vestuário	106,673	106,673	107,072	107,072	107,072	107,072	107,072	107,072	108,041	108,373	109,154	109,154	109,154	109,720
Calçado, incluindo reparação e aluguer	73,629	74,281	71,093	69,727	72,850	73,133	71,206	72,560	65,624	64,980	73,211	73,638	74,211	74,009
Calçado	73,181	73,843	70,604	69,217	72,387	72,674	70,706	72,080	65,035	64,381	72,734	73,168	73,750	73,544
Reparação e aluguer de calçado	105,422	105,422	105,703	105,703	105,703	105,703	106,534	106,534	106,534	106,534	107,035	107,035	107,035	107,035
<b>Habituação, água, eletricidade, gás e outros combustíveis</b>	<b>106,064</b>	<b>106,182</b>	<b>107,487</b>	<b>107,840</b>	<b>107,961</b>	<b>109,273</b>	<b>109,689</b>	<b>110,411</b>	<b>109,780</b>	<b>109,889</b>	<b>110,827</b>	<b>112,477</b>	<b>113,918</b>	<b>113,293</b>
Rendas efetivas pagas pela habitação	107,929	108,268	108,400	108,514	108,761	109,169	109,357	109,613	109,591	109,781	110,240	110,571	110,787	110,917
Rendas efetivas pagas por inquilinos	107,929	108,268	108,400	108,514	108,761	109,169	109,357	109,613	109,591	109,781	110,240	110,571	110,787	110,917
Manutenção e reparação de habitações	108,642	108,264	113,594	112,804	114,211	114,942	114,982	116,132	116,719	118,597	120,820	120,883	121,717	123,292
Materiais para a manutenção e reparação de habitações	101,302	100,828	102,707	101,438	101,758	102,675	102,591	104,033	104,460	106,655	109,094	109,174	110,228	110,725
Serviços para a manutenção e reparação de habitações	131,547	131,547	149,628	150,675	156,106	156,106	156,612	156,612	157,769	158,422	159,780	159,780	159,780	165,253
Abastecimento de água e serviços diversos relacion. com a habitação	111,400	111,400	111,400	111,400	111,400	111,400	111,400	111,400	113,132	113,132	113,132	113,132	113,132	113,132
Abastecimento de água	103,206	103,206	103,206	103,206	103,206	103,206	103,206	103,206	103,320	103,320	103,320	103,320	103,320	103,320
Recolha de lixo	102,247	102,247	102,247	102,247	102,247	102,247	102,247	102,247	104,120	104,120	104,120	104,120	104,120	104,120
Saneamento básico	112,500	112,500	112,500	112,500	112,500	112,500	112,500	112,500	112,931	112,931	112,931	112,931	112,931	112,931
Outros serviços relacionados com a habitação	135,331	135,331	135,331	135,331	135,331	135,331	135,331	135,331	143,196	143,196	143,196	143,196	143,196	143,196
Eletricidade, gás e outros combustíveis	100,500	100,500	102,811	103,471	103,471	105,781	106,477	107,694	105,889	105,886	107,392	110,594	113,420	111,929
Eletricidade	111,392	111,392	114,644	114,644	114,644	117,896	117,896	117,896	115,293	115,293	115,293	118,546	118,546	118,546
Gás	91,047	91,047	91,047	93,861	93,861	93,861	96,829	102,020	102,020	102,006	107,930	111,647	122,757	116,896

Fonte: INE, Índice de Preços no Consumidor.

Nota: <sup>(1)</sup> Classificação do Consumo Individual por Objeto.

## 1 - Índices mensais por classes, grupos e subgrupos

Base 100=2012

Região Autónoma da Madeira

(Continua)

Classes, Grupos e Subgrupos COICOP <sup>(1)</sup>	2021								2022					
	Mai	Jun	Jul	Ago	Set	Out	Nov	Dez	Jan	Fev	Mar	Abr	Mai	Jun
<b>Acessórios, equip. doméstico e manut. cor. da habitação</b>	<b>92,672</b>	<b>92,136</b>	<b>92,706</b>	<b>92,399</b>	<b>93,246</b>	<b>93,765</b>	<b>94,249</b>	<b>94,138</b>	<b>95,029</b>	<b>96,323</b>	<b>96,850</b>	<b>96,971</b>	<b>97,828</b>	<b>99,447</b>
Mobiliário e acessórios, carpetes e outros revest. para pavimentos	89,359	89,682	90,824	90,372	91,590	92,075	91,787	94,124	94,089	95,627	95,461	94,935	98,253	98,312
Mobiliário e acessórios	95,599	95,991	97,236	96,914	97,892	98,551	98,277	100,660	100,622	102,345	102,291	101,414	105,009	105,114
Carpetes e outros revestimentos para pavimentos	40,554	39,636	39,633	35,770	43,645	40,739	39,824	43,525	43,525	42,200	38,950	46,813	47,181	46,095
Têxteis de uso doméstico	72,993	71,305	71,576	72,969	71,600	71,842	71,675	71,675	71,675	71,078	71,270	71,854	74,591	74,488
Têxteis de uso doméstico	72,993	71,305	71,576	72,969	71,600	71,842	71,675	71,675	71,675	71,078	71,270	71,854	74,591	74,488
Equipamento doméstico	89,595	87,964	87,054	87,259	87,581	87,372	88,752	87,183	87,941	88,388	87,720	88,022	89,238	89,487
Grandes aparelhos domésticos	86,125	84,425	82,640	83,419	83,475	83,350	85,645	83,653	84,538	85,570	84,378	85,136	86,174	87,247
Pequenos eletrodomésticos	92,612	87,788	92,545	88,122	91,556	90,120	86,569	85,109	86,469	82,817	85,221	82,214	87,758	81,363
Reparação de equipamento doméstico	105,585	105,585	105,585	105,585	105,585	105,585	105,585	105,585	105,585	105,585	105,585	105,585	105,585	105,585
Vídeos, loiças e outros utensílios de uso doméstico	96,342	95,330	94,269	94,886	96,171	96,404	96,914	96,963	96,535	99,030	98,457	98,970	99,558	102,660
Vídeos, loiças e outros utensílios de uso doméstico	96,342	95,330	94,269	94,886	96,171	96,404	96,914	96,963	96,535	99,030	98,457	98,970	99,558	102,660
Ferramentas e equipamento para casa e jardim	75,957	73,721	73,894	73,861	76,729	75,328	75,619	75,925	74,084	75,334	75,146	75,447	74,685	
Pequenas ferramentas e acessórios diversos	75,679	73,451	73,623	73,591	76,448	75,053	75,343	75,647	73,812	74,729	75,058	74,871	75,171	74,412
Bens e serviços para a manutenção corrente da habitação	99,093	98,939	100,151	99,399	100,267	101,346	101,879	101,203	103,160	104,768	106,388	106,683	106,085	109,302
Bens de uso doméstico não duradouros	72,646	71,768	73,943	72,196	73,355	75,051	75,392	74,231	75,328	77,874	80,290	81,143	80,046	84,399
Serviços domésticos e serviços relativos à habitação	126,967	127,598	127,760	128,088	128,636	129,040	129,776	129,630	132,554	132,929	133,492	133,084	133,129	134,794
<b>Saúde</b>	<b>100,990</b>	<b>100,958</b>	<b>101,045</b>	<b>101,125</b>	<b>101,126</b>	<b>101,069</b>	<b>101,081</b>	<b>101,269</b>	<b>101,350</b>	<b>101,298</b>	<b>101,366</b>	<b>101,651</b>	<b>101,777</b>	<b>101,412</b>
Produtos, aparelhos e equipamentos médicos	110,331	110,214	110,420	110,557	110,560	110,356	110,397	110,411	110,711	110,517	110,772	110,943	111,107	111,127
Produtos farmacêuticos	110,621	110,588	110,824	110,961	111,017	110,784	110,814	110,816	111,107	110,887	111,099	111,107	111,260	111,227
Outros produtos e material farmacêutico	101,744	96,647	96,177	95,115	92,346	92,725	93,507	93,449	95,660	95,972	99,622	100,454	100,622	102,668
Aparelhos e material terapêutico	106,193	106,193	106,193	106,593	106,593	106,593	106,593	106,751	106,751	106,751	106,751	108,607	108,887	109,058
Serviços para doentes ambulatórios	98,527	98,527	98,571	98,571	98,571	98,571	98,571	98,843	98,843	98,843	98,843	99,192	99,311	99,311
Serviços médicos	96,058	96,058	96,058	96,058	96,058	96,058	96,058	96,058	96,058	96,058	96,058	96,058	96,058	96,058
Serviços de medicina dentária	100,265	100,265	100,265	100,265	100,265	100,265	100,265	100,265	100,265	100,265	100,265	101,136	101,400	101,400
Serviços de paramédicos	100,610	100,610	100,842	100,842	100,842	100,842	100,842	102,270	102,270	102,271	102,271	102,039	102,039	102,039
Serviços hospitalares	62,095	62,095	62,095	62,805	62,805	62,805	62,805	62,805	62,805	62,805	62,805	62,805	62,805	56,708
Serviços hospitalares	62,095	62,095	62,095	62,805	62,805	62,805	62,805	62,805	62,805	62,805	62,805	62,805	62,805	56,708
<b>Transportes</b>	<b>105,621</b>	<b>105,622</b>	<b>107,49</b>	<b>108,489</b>	<b>108,096</b>	<b>101,688</b>	<b>102,789</b>	<b>103,912</b>	<b>103,361</b>	<b>103,573</b>	<b>108,212</b>	<b>118,653</b>	<b>118,147</b>	<b>121,119</b>
Aquisição de veículos	116,886	115,602	115,604	116,263	116,378	116,904	117,162	119,530	120,729	120,885	120,466	120,854	121,654	122,154
Veículos automóveis	117,341	115,992	115,988	116,673	116,796	117,349	117,641	120,122	121,392	121,565	121,114	121,514	122,288	122,730
Ciclomotores e motocicletas	114,586	114,586	114,586	114,586	114,586	114,586	114,622	114,622	114,622	114,626	114,806	114,806	116,359	118,349
Bicicletas	68,604	68,604	68,975	69,436	69,287	69,287	67,833	68,313	68,121	67,649	67,649	68,265	68,435	68,435
Utilização de equipamento para transporte pessoal	95,483	95,813	97,768	98,689	98,889	100,940	101,821	101,039	102,415	103,180	108,306	111,610	109,990	114,442
Peças e acessórios para equipamento de transporte pessoal	90,705	90,889	90,570	90,656	91,681	92,356	92,385	93,208	94,300	94,507	95,200	95,086	95,687	95,819
Combustíveis e lubrificantes para equipamento de transporte pessoal	93,739	94,660	97,578	99,155	99,510	102,608	104,401	102,635	103,696	104,512	113,330	118,688	115,504	122,067
Manutenção e reparação de equipamento para transporte pessoal	101,835	100,821	100,838	100,838	100,838	101,482	101,021	101,903	104,353	105,566	105,155	105,625	106,524	108,928
Serviços relacionados com o equipamento para transporte pessoal	101,301	101,253	103,072	102,731	102,159	102,135	101,242	101,651	102,608	102,474	102,503	102,903	102,964	103,043
Serviços de transportes	115,247	115,705	118,923	120,348	118,511	91,767	93,935	97,387	92,042	91,297	98,920	129,864	130,368	132,563
Transportes rodoviários de passageiros	82,939	82,939	82,939	82,939	82,939	82,939	82,939	82,939	82,939	82,939	82,939	82,939	82,939	82,939
Transportes aéreos de passageiros	74,347	78,569	108,296	121,457	104,487	80,985	101,010	132,897	96,102	84,431	84,779	100,923	97,610	127,502
Transportes de passageiros por mar e vias interiores navegáveis	60,894	60,894	60,894	60,894	60,894	41,727	41,727	41,727	41,727	42,682	50,285	78,999	79,989	77,832

Fonte: INE, Índice de Preços no Consumidor.

Nota: <sup>(1)</sup> Classificação do Consumo Individual por Objetivo.

## 1 - Índices mensais por classes, grupos e subgrupos

Base 100=2012

Região Autónoma da Madeira

(Continua)

Classes, Grupos e Subgrupos COICOP <sup>(1)</sup>	2021								2022					
	Mai	Jun	Jul	Ago	Set	Out	Nov	Dez	Jan	Fev	Mar	Abr	Mai	Jun
<b>Comunicações</b>	<b>108,072</b>	<b>107,926</b>	<b>108,351</b>	<b>108,172</b>	<b>108,169</b>	<b>108,241</b>	<b>107,064</b>	<b>107,939</b>	<b>109,370</b>	<b>109,092</b>	<b>109,083</b>	<b>110,665</b>	<b>110,636</b>	<b>110,311</b>
Serviços postais	172,040	172,040	172,040	172,040	172,040	172,040	172,040	172,040	172,040	172,040	181,657	181,657	181,657	181,657
Serviços postais	172,040	172,040	172,040	172,040	172,040	172,040	172,040	172,040	172,040	172,040	181,657	181,657	181,657	181,657
Equipamento telefónico e de telecópia	131,311	129,094	131,096	127,329	127,243	129,747	129,173	135,024	136,221	138,237	136,178	136,945	135,999	132,220
Equipamento telefónico e de telecópia	131,311	129,094	131,096	127,329	127,243	129,747	129,173	135,024	136,221	138,237	136,178	136,945	135,999	132,220
Serviços telefónicos e de telecópia	106,241	106,166	106,537	106,481	106,481	106,470	105,270	105,976	107,413	107,062	107,062	108,668	108,668	108,453
Serviços telefónicos e de telecópia	106,241	106,166	106,537	106,481	106,481	106,470	105,270	105,976	107,413	107,062	107,062	108,668	108,668	108,453
<b>Lazer, recreação e cultura</b>	<b>94,299</b>	<b>94,062</b>	<b>95,107</b>	<b>94,924</b>	<b>95,862</b>	<b>96,076</b>	<b>96,902</b>	<b>96,332</b>	<b>97,433</b>	<b>97,814</b>	<b>97,904</b>	<b>99,367</b>	<b>98,832</b>	<b>99,544</b>
Equipamento audiovisual, fotográfico e de processamento de dados	74,820	75,280	76,571	75,225	77,909	78,426	76,227	73,652	76,105	74,519	75,783	75,691	72,935	73,414
Equipamento para receção, registo e reprodução de som e imagem	66,979	68,830	68,513	69,756	70,469	69,768	70,091	67,450	69,241	67,672	67,951	69,637	65,709	66,062
Equipamento fotográfico e cinematográfico e instrumentos de ótica	49,098	45,912	50,708	44,860	53,651	53,450	53,055	52,269	53,013	53,527	53,320	52,369	48,777	50,455
Equipamento de processamento de dados	69,942	69,174	69,651	69,517	69,960	69,133	69,194	67,215	70,093	68,730	69,358	69,017	67,973	68,432
Meios ou suportes de gravação	107,681	108,021	123,570	96,375	118,277	143,299	92,928	83,758	96,908	84,859	106,821	87,057	91,612	90,714
Reparação de equip. audiovisual, fotográfico e de proces. de dados	108,149	108,149	108,149	108,149	108,149	108,149	108,149	108,149	108,149	110,315	110,315	110,315	110,315	110,315
Outros bens duradouros para lazer e cultura	94,418	94,418	94,418	94,418	94,418	94,418	94,418	94,418	94,418	95,587	95,587	95,587	95,587	95,587
Instrum. musicais e outros bens duradouros para lazer e cultura em esp. fechados	94,418	94,418	94,418	94,418	94,418	94,418	94,418	94,418	94,418	95,587	95,587	95,587	95,587	95,587
Outros artigos e equipamentos recreativos	89,764	88,716	89,901	90,482	89,796	90,091	92,597	90,883	92,245	97,964	96,786	97,852	99,412	100,285
Jogos, brinquedos e artigos para atividades de recreação e lazer	86,967	80,516	81,760	82,517	78,511	79,677	84,364	79,020	80,187	80,896	81,411	79,109	79,820	79,240
Equip. para desporto, campismo e atividades de recreação e lazer ao ar livre	16,168	15,728	14,257	13,900	13,436	13,436	13,436	13,493	13,102	12,422	11,773	12,422	12,422	12,422
Jardinagem	101,370	100,844	100,844	101,799	99,775	102,780	103,708	103,968	108,677	118,736	110,662	107,876	113,742	115,168
Animais de estimação e produtos relacionados	92,710	94,869	97,379	97,843	100,212	98,230	101,110	100,090	100,090	109,198	110,704	117,042	117,151	119,113
Serviços veterinários e outros serviços para animais de estimação	103,723	103,723	103,723	103,723	103,723	103,723	103,723	103,723	103,723	103,723	103,723	103,723	103,723	103,723
Serviços recreativos e culturais	110,218	110,284	111,801	112,083	113,832	114,171	115,504	114,430	113,960	110,889	110,273	112,192	112,695	111,648
Serviços recreativos e desportivos	95,762	95,762	95,762	95,762	97,709	98,343	98,343	98,343	98,343	95,155	92,707	92,707	92,707	92,707
Serviços culturais	107,580	108,451	109,675	109,546	110,775	110,440	105,823	105,617	106,092	106,718	109,035	109,628	109,579	113,281
Jogos e apostas	136,689	136,608	140,667	141,533	143,177	143,269	148,639	145,557	143,762	139,465	141,275	147,509	149,231	144,104
Jornais, livros e artigos de papelaria	101,961	101,160	100,753	99,744	100,707	101,020	102,692	105,626	106,872	106,954	107,954	109,273	109,484	110,721
Livros	45,433	44,877	44,961	44,655	45,998	45,032	45,379	45,422	46,143	45,412	45,750	45,696	45,276	46,127
Jornais e periódicos	132,051	132,051	132,051	131,856	132,051	132,051	132,051	142,658	145,961	145,961	145,961	149,563	149,563	149,668
Material impresso diverso e artigos de papelaria	120,963	119,495	118,225	115,965	116,619	118,879	123,104	123,120	123,182	124,653	126,873	128,257	129,562	131,502
Férias organizadas	67,184	71,319	73,903	77,824	71,736	65,433	64,173	77,512	72,104	68,025	67,884	85,633	74,683	85,801
Férias organizadas	67,184	71,319	73,903	77,824	71,736	65,433	64,173	77,512	72,104	68,025	67,884	85,633	74,683	85,801
<b>Educação</b>	<b>96,634</b>	<b>96,634</b>	<b>96,634</b>	<b>96,634</b>	<b>96,634</b>	<b>96,691</b>	<b>96,848</b>	<b>96,848</b>	<b>96,848</b>	<b>96,927</b>	<b>97,117</b>	<b>97,117</b>	<b>97,117</b>	<b>97,117</b>
Ensino pré-primário e primário	115,113	115,113	115,113	115,113	115,113	114,819	114,819	114,819	114,819	114,819	114,819	114,819	114,819	114,819
Ensino pré-primário e primário	115,113	115,113	115,113	115,113	115,113	114,819	114,819	114,819	114,819	114,819	114,819	114,819	114,819	114,819
Ensino básico e secundário	105,453	105,453	105,453	105,453	105,453	106,120	106,976	106,976	106,976	106,976	106,976	106,976	106,976	106,976
Ensino básico e secundário	105,453	105,453	105,453	105,453	105,453	106,120	106,976	106,976	106,976	106,976	106,976	106,976	106,976	106,976
Ensino superior	83,350	83,350	83,350	83,350	83,350	83,350	83,350	83,350	83,350	83,350	83,350	83,350	83,350	83,350
Ensino superior	83,350	83,350	83,350	83,350	83,350	83,350	83,350	83,350	83,350	83,350	83,350	83,350	83,350	83,350
Outros tipos de ensino	103,890	103,890	103,890	103,890	103,890	103,890	103,890	103,890	103,890	104,777	106,903	106,903	106,903	106,903
Outros tipos de ensino	103,890	103,890	103,890	103,890	103,890	103,890	103,890	103,890	103,890	104,777	106,903	106,903	106,903	106,903
<b>Restaurantes e hotéis</b>	<b>110,980</b>	<b>111,140</b>	<b>111,86</b>	<b>111,997</b>	<b>111,464</b>	<b>111,629</b>	<b>110,659</b>	<b>111,407</b>	<b>112,463</b>	<b>115,191</b>	<b>117,272</b>	<b>119,309</b>	<b>130,317</b>	<b>135,412</b>
Serviços de refeições	106,836	106,764	106,775	106,775	106,835	107,333	107,174	107,367	110,274	111,771	112,377	112,570	113,299	114,342
Restaurantes, cafés e estabelecimentos similares	106,820	106,741	106,753	106,753	106,819	107,359	107,187	107,397	110,503	112,134	112,794	113,005	113,798	114,935
Canlínas	109,169	109,169	109,169	109,169	109,169	109,169	109,169	109,169	109,869	109,869	109,869	109,869	109,869	109,869
Serviços de alojamento	149,406	154,170	164,758	171,734	159,452	152,851	135,921	147,557	141,023	149,390	158,026	168,151	224,224	247,213
Serviços de alojamento	149,406	154,170	164,758	171,734	159,452	152,851	135,921	147,557	141,023	149,390	158,026	168,151	224,224	247,213

Fonte: INE, Índice de Preços no Consumidor.

Nota: <sup>(1)</sup> Classificação do Consumo Individual por Objeto.

## 1 - Índices mensais por classes, grupos e subgrupos

Base 100=2012

Região Autónoma da Madeira

(Continuação)

Classes, Grupos e Subgrupos COICOP <sup>(1)</sup>	2021								2022					
	Mai	Jun	Jul	Ago	Set	Out	Nov	Dez	Jan	Fev	Mar	Abr	Mai	Jun
<b>Bens e serviços diversos</b>	<b>100,111</b>	<b>99,133</b>	<b>99,355</b>	<b>99,036</b>	<b>99,584</b>	<b>99,759</b>	<b>100,251</b>	<b>99,675</b>	<b>100,255</b>	<b>100,985</b>	<b>101,327</b>	<b>101,093</b>	<b>101,698</b>	<b>101,794</b>
Cuidados pessoais	101,559	97,431	99,054	98,095	99,148	99,418	100,705	98,494	100,301	101,983	103,558	101,529	103,247	103,737
Salões de cabeleireiro e estabelecimentos de cuidados pessoais	108,827	108,827	108,827	108,985	108,985	108,985	109,303	109,271	109,388	110,969	111,258	112,015	112,083	112,535
Aparelhos elétricos para cuidados pessoais	101,970	99,414	97,439	91,446	101,324	99,625	84,606	104,099	94,619	87,575	92,513	88,069	93,160	92,971
Outros aparelhos, artigos e produtos para cuidados pessoais	95,850	89,665	92,131	90,676	92,148	92,573	94,520	90,984	93,831	95,652	97,866	94,370	96,925	97,436
Artigos pessoais n.e.	73,334	72,899	71,076	69,908	71,535	72,698	74,024	73,667	72,540	73,140	72,234	73,654	73,790	73,988
Artigos de joalharia e relógios	68,169	68,553	64,411	65,633	68,160	68,160	68,077	67,902	66,294	67,337	65,564	68,731	69,321	69,215
Outros artigos pessoais	77,194	76,191	75,965	73,139	74,149	76,121	78,429	77,944	77,164	77,443	77,165	77,319	77,126	77,546
Proteção social	72,561	72,561	72,561	72,561	72,561	72,561	72,561	72,561	72,709	72,709	72,709	72,709	72,709	72,709
Proteção social	72,561	72,561	72,561	72,561	72,561	72,561	72,561	72,561	72,709	72,709	72,709	72,709	72,709	72,709
Seguros	94,281	95,647	95,080	95,957	95,954	95,093	94,698	95,636	96,178	96,345	96,240	95,832	96,423	95,811
Seguros relacionados com a habitação	104,794	104,754	105,876	106,828	106,828	106,905	106,905	106,905	107,317	107,485	107,605	107,860	108,971	108,161
Seguros relacionados com a saúde	113,930	118,273	114,937	118,461	118,325	117,755	115,999	116,048	117,876	122,159	122,210	118,201	121,954	123,016
Seguros relacionados com os transportes	89,694	91,368	90,391	90,920	90,934	89,549	89,142	90,691	91,201	90,939	90,690	90,289	90,306	89,578
Outros Seguros	89,515	89,515	89,515	89,515	89,515	89,517	89,517	89,517	89,517	89,517	89,517	89,517	89,517	89,517
Serviços financeiros n.e.	130,054	130,196	130,443	130,443	130,443	130,768	130,768	130,768	131,134	131,789	131,789	133,237	133,237	133,237
Serviços financeiros n.e.	130,054	130,196	130,443	130,443	130,443	130,768	130,768	130,768	131,134	131,789	131,789	133,237	133,237	133,237
Outros serviços n.e.	102,758	103,247	103,247	103,247	103,462	103,462	103,462	103,462	103,676	103,778	103,778	103,778	103,778	103,778
Outros serviços n.e.	102,758	103,247	103,247	103,247	103,462	103,462	103,462	103,462	103,676	103,778	103,778	103,778	103,778	103,778

Fonte: INE, Índice de Preços no Consumidor.

Nota: <sup>(1)</sup> Classificação do Consumo Individual por Objetivo.

**2 - Índices mensais**  
Base 100=2012  
Região Autónoma da Madeira

Classes COICOP <sup>(1)</sup>	Anos	Meses											
		Jan	Fev	Mar	Abr	Mai	Jun	Jul	Ago	Set	Out	Nov	Dez
Produtos alimentares e bebidas não alcoólicas	2021	105,553	105,456	106,084	106,866	105,729	106,137	106,463	107,062	106,728	106,404	106,724	106,915
	2022	107,866	108,933	112,209	115,352	117,628	118,649						
Bebidas alcoólicas e tabaco	2021	143,834	138,697	141,285	142,173	142,247	141,652	140,002	140,411	139,435	141,723	142,075	140,166
	2022	141,681	139,885	143,589	139,786	143,535	143,518						
Vestuário e calçado	2021	70,359	66,555	82,591	83,201	83,478	83,512	76,018	73,618	84,865	85,285	84,967	84,441
	2022	73,313	69,703	85,165	85,294	85,997	86,091						
Habitação, água, eletricidade, gás e outros combustíveis	2021	105,663	105,684	105,793	106,017	106,064	106,182	107,487	107,840	107,961	109,273	109,689	110,411
	2022	109,780	109,889	110,827	112,477	113,918	113,293						
Acessórios, equip. doméstico, manut. corrente da habitação	2021	93,092	93,127	92,874	93,048	92,672	92,136	92,706	92,399	93,246	93,765	94,249	94,138
	2022	95,029	96,323	96,850	96,971	97,828	99,447						
Saúde	2021	100,820	100,754	100,906	101,015	100,990	100,958	101,045	101,125	101,126	101,069	101,081	101,269
	2022	101,350	101,298	101,366	101,651	101,777	101,412						
Transportes	2021	95,523	96,598	97,977	104,951	105,621	105,622	107,488	108,489	108,096	101,688	102,789	103,912
	2022	103,361	103,573	108,212	118,653	118,147	121,119						
Comunicações	2021	106,220	107,278	106,996	106,928	108,072	107,926	108,351	108,172	108,169	108,241	107,064	107,939
	2022	109,370	109,092	109,083	110,665	110,636	110,311						
Lazer, recreação e cultura	2021	94,814	95,000	95,063	94,518	94,299	94,062	95,107	94,924	95,862	96,076	96,902	96,332
	2022	97,433	97,814	97,904	99,367	98,832	99,544						
Educação	2021	96,634	96,634	96,634	96,634	96,634	96,634	96,634	96,634	96,634	96,691	96,848	96,848
	2022	96,848	96,927	97,117	97,117	97,117	97,117						
Restaurantes e hotéis	2021	109,618	109,829	110,074	110,261	110,980	111,140	111,661	111,997	111,464	111,629	110,659	111,407
	2022	112,463	115,191	117,272	119,309	130,317	135,412						
Bens e serviços diversos	2021	99,381	98,829	98,752	98,963	100,111	99,133	99,355	99,036	99,584	99,759	100,251	99,675
	2022	100,255	100,985	101,327	101,093	101,698	101,794						

Total e agregados especiais	Anos	Meses											
		Jan	Fev	Mar	Abr	Mai	Jun	Jul	Ago	Set	Out	Nov	Dez
<b>Total</b>	2021	<b>100,793</b>	<b>100,536</b>	<b>102,031</b>	<b>103,502</b>	<b>103,522</b>	<b>103,462</b>	<b>103,599</b>	<b>103,753</b>	<b>104,443</b>	<b>103,578</b>	<b>103,910</b>	<b>104,099</b>
	2022	<b>103,792</b>	<b>104,136</b>	<b>107,099</b>	<b>109,862</b>	<b>111,412</b>	<b>112,547</b>						
Total exceto habitação	2021	100,504	100,236	101,785	103,300	103,316	103,243	103,370	103,528	104,231	103,320	103,657	103,842
	2022	103,524	103,871	106,917	109,764	111,359	112,526						
Total exceto produtos alimentares não transformados e energéticos	2021	100,579	100,191	101,552	103,206	103,439	103,133	103,048	102,917	103,816	102,567	102,767	103,008
	2022	102,554	102,843	105,634	107,908	109,773	110,429						
Total exceto produtos alimentares não transformados	2021	99,604	99,430	100,907	102,450	102,765	102,543	102,746	102,751	103,575	102,748	103,062	103,240
	2022	102,810	103,115	106,184	108,671	110,300	111,188						
Total exceto produtos energéticos	2021	101,808	101,355	102,751	104,312	104,230	104,113	103,990	104,041	104,784	103,544	103,777	104,024
	2022	103,707	104,041	106,751	109,354	111,106	112,060						
Prod. alimentares não transformados	2021	111,526	110,609	112,269	113,181	110,850	112,080	111,683	113,037	112,666	111,484	111,958	112,243
	2022	112,946	113,619	115,739	120,812	121,726	124,902						
Produtos energéticos	2021	91,197	92,828	95,271	95,877	96,877	97,366	99,998	101,144	101,333	104,060	105,337	104,972
	2022	104,763	105,216	110,800	115,206	114,685	117,682						
Bens	2021	98,589	98,073	100,508	101,040	100,876	100,684	100,505	100,585	101,823	102,422	102,904	102,747
	2022	102,241	102,540	106,611	108,293	109,572	110,667						
Serviços	2021	104,197	104,363	104,328	107,321	107,640	107,794	108,443	108,720	108,518	105,276	105,362	106,114
	2022	106,111	106,523	107,797	112,207	114,169	115,363						

Fonte: INE, Índice de Preços no Consumidor.

Nota: <sup>(1)</sup> Classificação do Consumo Individual por Objetivo.



## 3 - Variação média dos últimos 12 meses

Base 100=2012

Região Autónoma da Madeira

Unidade: %

Classes COICOP <sup>(1)</sup>	Anos	Meses											
		Jan	Fev	Mar	Abr	Mai	Jun	Jul	Ago	Set	Out	Nov	Dez
Produtos alimentares e bebidas não alcoólicas	2021	1,72	1,97	2,24	2,02	1,97	1,67	1,52	1,62	1,51	1,19	1,03	0,93
	2022	1,08	1,19	1,52	2,16	3,01	4,02						
Bebidas alcoólicas e tabaco	2021	0,30	0,31	0,07	0,07	-0,07	-0,36	-0,61	-0,73	-0,71	-0,51	-0,68	-0,84
	2022	-1,01	-0,96	-0,71	-0,82	-0,66	-0,37						
Vestuário e calçado	2021	-3,53	-4,71	-5,02	-4,59	-3,89	-3,06	-3,27	-3,12	-2,80	-2,62	-2,07	-1,19
	2022	-0,22	1,05	1,90	2,20	2,37	2,34						
Habitação, água, eletricidade, gás e outros combustíveis	2021	-1,14	-1,38	-1,63	-1,46	-1,31	-1,05	-0,75	-0,43	-0,10	0,34	0,84	1,37
	2022	1,86	2,35	2,92	3,36	3,94	4,39						
Acessórios, equip. doméstico, manut. corrente da habitação	2021	-1,24	-1,30	-1,29	-1,41	-1,34	-1,51	-1,54	-1,52	-1,53	-1,44	-1,43	-1,23
	2022	-0,91	-0,36	0,15	0,66	1,22	2,10						
Saúde	2021	0,38	0,48	0,61	0,69	0,81	0,94	1,07	1,21	1,28	1,32	1,27	1,20
	2022	1,14	1,07	0,98	0,92	0,86	0,78						
Transportes	2021	-6,00	-5,98	-5,58	-5,11	-4,32	-3,85	-2,08	-0,09	1,99	3,19	4,46	5,69
	2022	6,63	7,28	7,96	8,80	9,26	10,22						
Comunicações	2021	-2,14	-1,78	-1,44	-1,11	-0,98	-0,89	-0,71	-0,47	-0,23	0,04	0,21	0,43
	2022	0,79	0,97	1,19	1,55	1,73	1,90						
Lazer, recreação e cultura	2021	-3,38	-2,91	-2,38	-2,17	-1,85	-1,54	-1,13	-0,79	-0,46	-0,29	-0,02	0,24
	2022	0,50	0,72	0,91	1,46	1,93	2,51						
Educação	2021	-4,86	-4,86	-4,86	-4,86	-4,87	-4,87	-4,87	-4,87	-4,81	-4,40	-3,99	-3,58
	2022	-3,18	-2,76	-2,31	-1,87	-1,42	-0,96						
Restaurantes e hotéis	2021	1,93	1,92	1,54	1,06	0,25	-0,31	-0,76	-0,99	-0,95	-0,73	-0,55	-0,54
	2022	-0,32	-0,02	0,65	1,49	3,41	5,51						
Bens e serviços diversos	2021	-2,05	-1,73	-1,50	-1,20	-0,70	-0,44	-0,15	0,17	0,46	0,47	0,52	0,66
	2022	0,66	0,78	0,99	1,14	1,12	1,32						

Total e agregados especiais	Anos	Meses											
		Jan	Fev	Mar	Abr	Mai	Jun	Jul	Ago	Set	Out	Nov	Dez
<b>Total</b>	<b>2021</b>	<b>-1,45</b>	<b>-1,40</b>	<b>-1,29</b>	<b>-1,20</b>	<b>-1,01</b>	<b>-0,93</b>	<b>-0,62</b>	<b>-0,15</b>	<b>0,28</b>	<b>0,52</b>	<b>0,81</b>	<b>1,13</b>
	<b>2022</b>	<b>1,46</b>	<b>1,78</b>	<b>2,20</b>	<b>2,70</b>	<b>3,27</b>	<b>3,99</b>						
Total exceto habitação	2021	-1,57	-1,51	-1,38	-1,28	-1,09	-1,01	-0,68	-0,21	0,24	0,48	0,78	1,11
	2022	1,45	1,77	2,20	2,71	3,30	4,04						
Total exceto produtos alimentares não transformados e energéticos	2021	-1,69	-1,61	-1,55	-1,49	-1,40	-1,39	-1,10	-0,69	-0,27	-0,08	0,11	0,36
	2022	0,60	0,85	1,26	1,68	2,20	2,84						
Total exceto produtos alimentares não transformados	2021	-2,15	-2,12	-2,05	-1,88	-1,63	-1,49	-1,08	-0,56	-0,02	0,35	0,74	1,15
	2022	1,54	1,90	2,41	2,89	3,43	4,12						
Total exceto produtos energéticos	2021	-0,98	-0,88	-0,77	-0,79	-0,74	-0,79	-0,59	-0,23	0,09	0,16	0,27	0,44
	2022	0,64	0,85	1,19	1,63	2,18	2,86						
Prod. alimentares não transformados	2021	4,47	4,72	5,25	4,63	4,29	3,76	3,29	3,27	2,88	2,05	1,53	1,11
	2022	1,00	0,96	0,78	1,35	2,12	3,06						
Produtos energéticos	2021	-6,68	-7,14	-7,04	-5,78	-4,04	-2,68	-1,12	0,49	2,21	4,26	6,54	8,59
	2022	10,47	12,01	13,43	14,49	15,14	16,20						
Bens	2021	-0,97	-0,98	-0,86	-0,64	-0,28	-0,09	0,09	0,42	0,67	0,88	1,17	1,53
	2022	1,94	2,36	2,88	3,39	3,94	4,68						
Serviços	2021	-2,13	-2,01	-1,89	-1,96	-2,01	-2,08	-1,54	-0,89	-0,18	0,09	0,35	0,62
	2022	0,83	0,98	1,27	1,73	2,30	2,96						

Fonte: INE, Índice de Preços no Consumidor.

Nota: <sup>(1)</sup> Classificação do Consumo Individual por Objetivo.

**4 - Variação homóloga**  
Base 100=2012  
Região Autónoma da Madeira

Unidade: %

Classes COICOP <sup>(1)</sup>	Anos	Meses											
		Jan	Fev	Mar	Abr	Mai	Jun	Jul	Ago	Set	Out	Nov	Dez
Produtos alimentares e bebidas não alcoólicas	2021	0,40	2,03	1,84	0,37	0,96	-0,22	0,66	1,97	1,05	-0,08	0,84	1,42
	2022	2,19	3,30	5,77	7,94	11,25	11,79						
Bebidas alcoólicas e tabaco	2021	0,52	0,17	-1,35	-0,32	-1,09	-2,04	-2,47	-1,47	-0,96	0,75	-1,10	-0,68
	2022	-1,50	0,86	1,63	-1,68	0,91	1,32						
Vestuário e calçado	2021	-8,43	-11,95	-6,14	-0,91	1,02	3,48	0,80	4,47	-0,32	-0,57	0,91	3,29
	2022	4,20	4,73	3,12	2,52	3,02	3,09						
Habitação, água, eletricidade, gás e outros combustíveis	2021	-1,87	-1,85	-1,94	0,74	0,54	1,25	2,34	2,51	2,62	3,74	4,07	4,55
	2022	3,90	3,98	4,76	6,09	7,40	6,70						
Acessórios, equip. doméstico, manut. corrente da habitação	2021	-1,77	-3,19	-1,87	-1,90	-1,23	-2,59	-1,07	-1,45	-0,08	0,05	-0,24	0,66
	2022	2,08	3,43	4,28	4,22	5,56	7,94						
Saúde	2021	1,12	1,44	1,56	1,35	1,46	1,39	1,51	1,53	1,17	0,97	0,46	0,40
	2022	0,53	0,54	0,46	0,63	0,78	0,45						
Transportes	2021	-3,00	-0,68	2,19	3,57	6,51	3,76	7,34	8,98	9,39	9,54	11,27	9,97
	2022	8,21	7,22	10,45	13,06	11,86	14,67						
Comunicações	2021	-1,28	-0,52	-0,72	-0,80	0,23	0,21	1,23	1,56	1,62	1,75	0,58	1,38
	2022	2,97	1,69	1,95	3,49	2,37	2,21						
Lazer, recreação e cultura	2021	-0,38	0,33	0,70	-1,47	-0,86	-1,12	0,07	-0,99	1,59	1,00	2,16	1,91
	2022	2,76	2,96	2,99	5,13	4,81	5,83						
Educação	2021	-4,67	-4,85	-4,85	-4,85	-4,85	-4,85	-4,85	-4,85	-4,46	0,18	0,22	0,22
	2022	0,22	0,30	0,50	0,50	0,50	0,50						
Restaurantes e hotéis	2021	-0,09	1,20	-1,51	-1,97	-5,20	-3,02	-1,59	-1,00	0,39	2,50	2,53	1,87
	2022	2,60	4,88	6,54	8,21	17,42	21,84						
Bens e serviços diversos	2021	0,90	0,76	0,05	0,36	1,84	0,29	0,57	0,77	0,57	0,20	0,59	1,04
	2022	0,88	2,18	2,61	2,15	1,59	2,68						

Total e agregados especiais	Anos	Meses											
		Jan	Fev	Mar	Abr	Mai	Jun	Jul	Ago	Set	Out	Nov	Dez
<b>Total</b>	<b>2021</b>	<b>-0,98</b>	<b>-0,31</b>	<b>-0,11</b>	<b>0,25</b>	<b>0,89</b>	<b>0,28</b>	<b>1,45</b>	<b>2,35</b>	<b>2,03</b>	<b>2,14</b>	<b>2,71</b>	<b>2,91</b>
	<b>2022</b>	<b>2,98</b>	<b>3,58</b>	<b>4,97</b>	<b>6,14</b>	<b>7,62</b>	<b>8,78</b>						
Total exceto habitação	2021	-1,04	-0,36	-0,13	0,23	0,87	0,22	1,43	2,36	2,02	2,13	2,72	2,92
	2022	3,00	3,63	5,04	6,26	7,78	8,99						
Total exceto produtos alimentares não transformados e energéticos	2021	-0,90	-0,44	-0,89	-0,44	0,04	-0,50	0,62	1,24	1,09	1,25	1,52	1,79
	2022	1,96	2,65	4,02	4,56	6,12	7,07						
Total exceto produtos alimentares não transformados	2021	-1,43	-0,75	-0,77	0,29	0,98	0,31	1,67	2,32	2,23	2,71	3,11	3,20
	2022	3,22	3,71	5,23	6,07	7,33	8,43						
Total exceto produtos energéticos	2021	-0,47	0,01	-0,16	-0,39	0,06	-0,43	0,52	1,41	1,02	0,83	1,29	1,66
	2022	1,87	2,65	3,89	4,83	6,60	7,63						
Prod. alimentares não transformados	2021	2,63	3,32	5,38	0,00	0,51	0,19	-0,07	2,65	0,63	-2,06	-0,23	0,79
	2022	1,27	2,72	3,09	6,74	9,81	11,44						
Produtos energéticos	2021	-6,50	-4,01	0,15	7,68	10,63	8,34	11,94	12,71	13,33	16,75	18,47	16,51
	2022	14,88	13,35	16,30	20,16	18,38	20,87						
Bens	2021	-1,16	-0,59	-0,07	1,12	2,06	1,11	1,97	3,11	2,20	2,31	2,91	3,42
	2022	3,70	4,55	6,07	7,18	8,62	9,92						
Serviço	2021	-0,67	0,16	-0,22	-0,86	-0,59	-0,74	0,90	1,48	1,89	1,81	2,30	2,11
	2022	1,84	2,07	3,33	4,55	6,07	7,02						

Fonte: INE, Índice de Preços no Consumidor.

Nota: <sup>(1)</sup> Classificação do Consumo Individual por Objetivo.

## 5 - Variação mensal

Base 100=2012  
Região Autónoma da Madeira

Unidade: %

Classes COICOP <sup>(1)</sup>	Anos	Meses											
		Jan	Fev	Mar	Abr	Mai	Jun	Jul	Ago	Set	Out	Nov	Dez
Produtos alimentares e bebidas não alcoólicas	2021	0,13	-0,09	0,60	0,74	-1,06	0,39	0,31	0,56	-0,31	-0,30	0,30	0,18
	2022	0,89	0,99	3,01	2,80	1,97	0,87						
Bebidas alcoólicas e tabaco	2021	1,92	-3,57	1,87	0,63	0,05	-0,42	-1,16	0,29	-0,70	1,64	0,25	-1,34
	2022	1,08	-1,27	2,65	-2,65	2,68	-0,01						
Vestuário e calçado	2021	-13,93	-5,41	24,09	0,74	0,33	0,04	-8,97	-3,16	15,28	0,49	-0,37	-0,62
	2022	-13,18	-4,92	22,18	0,15	0,82	0,11						
Habitação, água, eletricidade, gás e outros combustíveis	2021	0,05	0,02	0,10	0,21	0,04	0,11	1,23	0,33	0,11	1,22	0,38	0,66
	2022	-0,57	0,10	0,85	1,49	1,28	-0,55						
Acessórios, equip. doméstico, manut. corrente da habitação	2021	-0,45	0,04	-0,27	0,19	-0,40	-0,58	0,62	-0,33	0,92	0,56	0,52	-0,12
	2022	0,95	1,36	0,55	0,12	0,88	1,65						
Saúde	2021	-0,05	-0,07	0,15	0,11	-0,02	-0,03	0,09	0,08	0,00	-0,06	0,01	0,19
	2022	0,08	-0,05	0,07	0,28	0,12	-0,36						
Transportes	2021	1,10	1,13	1,43	7,12	0,64	0,00	1,77	0,93	-0,36	-5,93	1,08	1,09
	2022	-0,53	0,21	4,48	9,65	-0,43	2,52						
Comunicações	2021	-0,23	1,00	-0,26	-0,06	1,07	-0,14	0,39	-0,17	0,00	0,07	-1,09	0,82
	2022	1,33	-0,25	-0,01	1,45	-0,03	-0,29						
Lazer, recreação e cultura	2021	0,30	0,20	0,07	-0,57	-0,23	-0,25	1,11	-0,19	0,99	0,22	0,86	-0,59
	2022	1,14	0,39	0,09	1,49	-0,54	0,72						
Educação	2021	0,00	0,00	0,00	0,00	0,00	0,00	0,00	0,00	0,00	0,06	0,16	0,00
	2022	0,00	0,08	0,20	0,00	0,00	0,00						
Restaurantes e hotéis	2021	0,24	0,19	0,22	0,17	0,65	0,14	0,47	0,30	-0,48	0,15	-0,87	0,68
	2022	0,95	2,43	1,81	1,74	9,23	3,91						
Bens e serviços diversos	2021	0,74	-0,56	-0,08	0,21	1,16	-0,98	0,22	-0,32	0,55	0,18	0,49	-0,57
	2022	0,58	0,73	0,34	-0,23	0,60	0,09						

Total e agregados especiais	Anos	Meses											
		Jan	Fev	Mar	Abr	Mai	Jun	Jul	Ago	Set	Out	Nov	Dez
<b>Total</b>	2021	<b>-0,36</b>	<b>-0,25</b>	<b>1,49</b>	<b>1,44</b>	<b>0,02</b>	<b>-0,06</b>	<b>0,13</b>	<b>0,15</b>	<b>0,67</b>	<b>-0,83</b>	<b>0,32</b>	<b>0,18</b>
	2022	<b>-0,29</b>	<b>0,33</b>	<b>2,85</b>	<b>2,58</b>	<b>1,41</b>	<b>1,02</b>						
Total exceto habitação	2021	-0,39	-0,27	1,55	1,49	0,02	-0,07	0,12	0,15	0,68	-0,87	0,33	0,18
	2022	-0,31	0,34	2,93	2,66	1,45	1,05						
Total exceto produtos alimentares não transformados e energéticos	2021	-0,61	-0,39	1,36	1,63	0,23	-0,30	-0,08	-0,13	0,87	-1,20	0,19	0,23
	2022	-0,44	0,28	2,71	2,15	1,73	0,60						
Total exceto produtos alimentares não transformados	2021	-0,43	-0,17	1,49	1,53	0,31	-0,22	0,20	0,00	0,80	-0,80	0,31	0,17
	2022	-0,42	0,30	2,98	2,34	1,50	0,81						
Total exceto produtos energéticos	2021	-0,51	-0,44	1,38	1,52	-0,08	-0,11	-0,12	0,05	0,71	-1,18	0,23	0,24
	2022	-0,30	0,32	2,60	2,44	1,60	0,86						
Prod. alimentares não transformados	2021	0,15	-0,82	1,50	0,81	-2,06	1,11	-0,35	1,21	-0,33	-1,05	0,43	0,25
	2022	0,63	0,60	1,87	4,38	0,76	2,61						
Produtos energéticos	2021	1,22	1,79	2,63	0,64	1,04	0,50	2,70	1,15	0,19	2,69	1,23	-0,35
	2022	-0,20	0,43	5,31	3,98	-0,45	2,61						
Bens	2021	-0,77	-0,52	2,48	0,53	-0,16	-0,19	-0,18	0,08	1,23	0,59	0,47	-0,15
	2022	-0,49	0,29	3,97	1,58	1,18	1,00						
Serviço	2021	0,27	0,16	-0,03	2,87	0,30	0,14	0,60	0,26	-0,19	-2,99	0,08	0,71
	2022	0,00	0,39	1,20	4,09	1,75	1,05						

Fonte: INE, Índice de Preços no Consumidor.

Nota: <sup>(1)</sup> Classificação do Consumo Individual por Objetivo.

## 6 - Índices mensais por Regiões NUTS II

Base 100=2012

Junho 2022

Classes COICOP <sup>(1)</sup>	Nacional	Norte	Centro	Área metropolitana de Lisboa	Alentejo	Algarve	Região Autónoma dos Açores	Região Autónoma da Madeira
Produtos alimentares e bebidas não alcoólicas	122,397	123,633	122,265	122,567	119,031	120,970	117,197	118,649
Bebidas alcoólicas e tabaco	127,918	126,028	127,914	127,460	127,041	123,961	153,061	143,518
Vestuário e calçado	85,795	88,919	96,026	79,422	80,582	58,896	89,639	86,091
Habituação, água, eletricidade, gás e outros combustíveis	124,281	121,182	122,257	130,412	121,399	120,273	116,503	113,293
Acessórios, equip. doméstico, manut. corrente da habitação	107,789	110,015	106,267	107,020	109,709	99,530	114,365	99,447
Saúde	103,837	105,466	102,581	102,816	104,112	103,905	107,535	101,412
Transportes	119,075	119,625	117,507	118,752	122,029	122,405	119,206	121,119
Comunicações	110,017	109,037	110,480	110,639	108,718	111,508	110,358	110,311
Lazer, recreação e cultura	103,873	101,970	103,834	104,958	109,943	103,835	110,669	99,544
Educação	105,676	107,619	102,061	107,205	100,658	100,839	89,829	97,117
Restaurantes e hotéis	130,824	130,471	121,708	136,934	119,795	134,498	131,006	135,412
Bens e serviços diversos	108,290	109,178	110,064	106,429	108,644	108,107	111,671	101,794

Total e agregados especiais	Nacional	Norte	Centro	Área metropolitana de Lisboa	Alentejo	Algarve	Região Autónoma dos Açores	Região Autónoma da Madeira
<b>Total</b>	<b>114,554</b>	<b>114,692</b>	<b>113,999</b>	<b>115,351</b>	<b>113,502</b>	<b>112,424</b>	<b>115,525</b>	<b>112,547</b>
Total exceto habitação	114,278	114,712	113,682	114,650	113,671	112,414	115,369	112,526
Total exc. produtos alimentares não transformados e energéticos	111,181	110,985	110,221	112,494	109,703	108,331	114,538	110,429
Total exceto produtos alimentares não transformados	113,106	113,018	112,517	114,144	112,140	110,523	115,260	111,188
Total exceto produtos energéticos	113,002	113,062	112,145	113,993	111,585	110,688	114,928	112,060
Prod. alimentares não transformados	127,009	128,484	127,667	126,365	122,778	127,917	118,318	124,902
Produtos energéticos	131,571	131,659	130,866	133,925	132,380	132,009	121,156	117,682
Bens	113,159	113,716	114,480	111,933	113,962	109,331	116,604	110,667
Serviços	116,263	115,933	112,636	119,101	112,631	117,053	113,513	115,363

Fonte: INE, Índice de Preços no Consumidor.

Nota <sup>(1)</sup> Classificação do Consumo Individual por Objetivo.

## 7 - Variação média dos últimos 12 meses por Regiões NUTS II

Base 100=2012

Junho 2022

Unidade: %

Classes COICOP <sup>(1)</sup>	Nacional	Norte	Centro	Área metropolitana de Lisboa	Alentejo	Algarve	Região Autónoma dos Açores	Região Autónoma da Madeira
Produtos alimentares e bebidas não alcoólicas	4,85	5,29	4,86	4,78	4,03	5,06	1,74	4,02
Bebidas alcoólicas e tabaco	1,50	1,79	1,65	1,37	1,52	0,43	1,60	-0,37
Vestuário e calçado	-0,03	0,08	-0,25	0,26	-1,30	-1,24	-1,31	2,34
Habituação, água, eletricidade, gás e outros combustíveis	5,65	5,99	7,08	4,81	6,25	4,91	2,49	4,39
Acessórios, equip. doméstico, manut. corrente da habitação	3,60	3,84	3,97	3,72	2,65	1,80	0,49	2,10
Saúde	1,00	1,20	0,86	1,04	0,55	0,67	0,91	0,78
Transportes	8,74	9,12	8,49	8,10	10,06	9,22	9,59	10,22
Comunicações	1,62	1,27	1,44	2,03	1,73	1,65	2,12	1,90
Lazer, recreação e cultura	2,91	2,54	3,31	3,25	2,35	2,15	1,77	2,51
Educação	0,63	1,17	-0,28	0,77	-0,14	0,67	-2,57	-0,96
Restaurantes e hotéis	4,48	4,40	3,76	5,43	2,95	2,08	1,79	5,51
Bens e serviços diversos	1,49	1,83	1,64	1,03	1,43	1,86	0,70	1,32

Total e agregados especiais	Nacional	Norte	Centro	Área metropolitana de Lisboa	Alentejo	Algarve	Região Autónoma dos Açores	Região Autónoma da Madeira
<b>Total</b>	<b>4,05</b>	<b>4,18</b>	<b>4,20</b>	<b>4,00</b>	<b>3,79</b>	<b>3,78</b>	<b>2,38</b>	<b>3,99</b>
Total exceto habitação	4,13	4,27	4,26	4,09	3,86	3,86	2,41	4,04
Total exc. produtos alimentares não transformados e energéticos	2,77	2,82	2,59	3,01	2,35	2,32	1,73	2,84
Total exceto produtos alimentares não transformados	4,03	4,13	4,17	4,00	3,85	3,60	2,75	4,12
Total exceto produtos energéticos	2,95	3,04	2,81	3,13	2,52	2,69	1,47	2,86
Prod. alimentares não transformados	4,14	4,51	4,38	3,95	3,42	4,94	-0,20	3,06
Produtos energéticos	16,83	16,88	17,62	16,45	16,98	16,59	12,08	16,20
Bens	5,09	5,23	5,63	4,88	4,77	4,73	2,56	4,68
Serviços	2,50	2,56	1,80	2,88	2,05	2,28	2,08	2,96

Fonte: INE, Índice de Preços no Consumidor.

Nota: <sup>(1)</sup> Classificação do Consumo Individual por Objetivo.

## 8 - Variação homóloga por Regiões NUTS II

Base 100=2012

Junho 2022

Unidade: %

Classes COICOP <sup>(1)</sup>	Nacional	Norte	Centro	Área metropolitana de Lisboa	Alentejo	Algarve	Região Autónoma dos Açores	Região Autónoma da Madeira
Produtos alimentares e bebidas não alcoólicas	13,20	13,64	13,22	13,61	10,93	12,87	9,89	11,79
Bebidas alcoólicas e tabaco	2,89	2,87	3,22	3,02	2,93	2,09	2,74	1,32
Vestuário e calçado	-0,47	-1,20	1,51	-0,96	-0,80	-0,97	-0,39	3,09
Habituação, água, eletricidade, gás e outros combustíveis	13,50	14,55	16,22	12,02	14,49	11,41	3,74	6,70
Acessórios, equip. doméstico, manut. corrente da habitação	10,18	11,20	10,94	9,87	7,06	8,48	2,45	7,94
Saúde	-3,57	-3,97	-4,05	-3,06	-4,53	-3,38	-1,43	0,45
Transportes	14,27	14,96	14,01	13,46	15,49	15,04	14,19	14,67
Comunicações	2,05	1,60	1,83	2,59	2,14	2,09	2,52	2,21
Lazer, recreação e cultura	5,46	5,15	5,05	5,98	5,46	4,99	3,83	5,83
Educação	1,34	1,85	0,70	1,27	1,09	1,18	0,96	0,50
Restaurantes e hotéis	14,19	12,92	8,98	18,14	8,49	14,28	15,37	21,84
Bens e serviços diversos	2,21	2,57	2,64	1,53	1,62	2,81	2,54	2,68

Total e agregados especiais	Nacional	Norte	Centro	Área metropolitana de Lisboa	Alentejo	Algarve	Região Autónoma dos Açores	Região Autónoma da Madeira
<b>Total</b>	<b>8,73</b>	<b>8,73</b>	<b>8,67</b>	<b>9,08</b>	<b>7,75</b>	<b>8,67</b>	<b>6,27</b>	<b>8,78</b>
Total exceto habitação	8,99	8,97	8,84	9,43	7,92	8,99	6,39	8,99
Total exc. produtos alimentares não transformados e energéticos	5,98	5,76	5,38	6,79	4,65	5,94	4,76	7,07
Total exceto produtos alimentares não transformados	8,31	8,24	8,23	8,73	7,37	8,20	5,84	8,43
Total exceto produtos energéticos	6,73	6,60	6,21	7,40	5,49	6,76	5,37	7,63
Prod. alimentares não transformados	11,95	12,44	12,25	11,87	10,05	11,97	9,63	11,44
Produtos energéticos	31,66	32,06	32,17	32,94	30,68	30,73	15,56	20,87
Bens	11,44	11,53	12,22	11,48	10,49	10,84	6,77	9,92
Serviços	4,68	4,36	2,74	6,01	2,82	5,21	5,34	7,02

Fonte: INE, Índice de Preços no Consumidor.

Nota <sup>(1)</sup> Classificação do Consumo Individual por Objetivo.

## 9 - Variação mensal por Regiões NUTS II

Base 100=2012

Junho 2022

Unidade: %

Classes COICOP <sup>(1)</sup>	Nacional	Norte	Centro	Área metropolitana de Lisboa	Alentejo	Algarve	Região Autónoma dos Açores	Região Autónoma da Madeira
Produtos alimentares e bebidas não alcoólicas	1,10	0,98	0,55	1,18	1,50	2,05	4,13	0,87
Bebidas alcoólicas e tabaco	-0,20	-0,03	-0,21	-0,69	0,30	0,12	0,23	-0,01
Vestuário e calçado	-1,20	-1,99	-0,14	-1,15	-0,61	-0,66	-0,82	0,11
Habituação, água, eletricidade, gás e outros combustíveis	0,20	0,16	0,51	0,17	-0,03	0,02	0,22	-0,55
Acessórios, equip. doméstico, manut. corrente da habitação	0,99	1,23	1,02	0,79	0,99	0,46	0,23	1,65
Saúde	-4,92	-5,08	-6,03	-4,38	-5,48	-4,55	-2,32	-0,36
Transportes	3,79	3,83	3,92	3,76	3,98	3,93	2,53	2,52
Comunicações	-0,21	-0,24	-0,17	-0,20	-0,20	-0,18	-0,31	-0,29
Lazer, recreação e cultura	0,10	-0,15	0,20	0,19	-0,26	0,21	2,70	0,72
Educação	0,01	0,02	0,00	0,01	0,01	0,00	0,10	0,00
Restaurantes e hotéis	3,23	1,97	1,65	4,56	2,87	6,37	4,94	3,91
Bens e serviços diversos	0,22	0,12	0,42	0,17	0,41	0,13	1,30	0,09

Total e agregados especiais	Nacional	Norte	Centro	Área metropolitana de Lisboa	Alentejo	Algarve	Região Autónoma dos Açores	Região Autónoma da Madeira
<b>Total</b>	<b>0,83</b>	<b>0,59</b>	<b>0,63</b>	<b>1,04</b>	<b>0,91</b>	<b>1,37</b>	<b>1,73</b>	<b>1,02</b>
Total exceto habitação	0,85	0,61	0,63	1,09	0,93	1,44	1,77	1,05
Total exc. produtos alimentares não transformados e energéticos	0,34	0,01	0,20	0,66	0,20	0,82	1,32	0,60
Total exceto produtos alimentares não transformados	0,79	0,51	0,79	0,99	0,73	1,24	1,24	0,81
Total exceto produtos energéticos	0,45	0,16	0,09	0,75	0,49	1,03	1,84	0,86
Prod. alimentares não transformados	1,11	1,15	-0,63	1,43	1,98	2,31	5,38	2,61
Produtos energéticos	4,58	4,58	4,99	4,54	4,60	4,75	0,56	2,61
Bens	1,19	1,06	1,28	1,12	1,56	1,57	1,81	1,00
Serviços	0,25	-0,19	-0,54	0,94	-0,32	1,05	1,56	1,05

Fonte: INE, Índice de Preços no Consumidor.

Nota: <sup>(1)</sup> Classificação do Consumo Individual por Objetivo.

## NOTA METODOLÓGICA

### Índice de Preços no Consumidor 2022 – alterações decorrentes do encadeamento anual

Com a publicação do Índice de Preços no Consumidor (IPC) em janeiro de cada ano, a estrutura de despesa e os bens e serviços incluídos no cabaz são atualizados no âmbito do processo de encadeamento dos índices.

A estrutura de ponderação do IPC, que tem subjacente o conceito de despesa monetária de consumo final das famílias, tem como principal referência os dados detalhados (finais de 2019 e preliminares de 2020) das Contas Nacionais Portuguesas (SEC 2010). A utilização destes dados é determinada pela regulamentação da União Europeia e pelas recomendações do Eurostat para o cálculo do Índice Harmonizado de Preços no Consumidor (IHPC), com o objetivo de melhorar a qualidade estatística da informação produzida, bem como de assegurar a comparabilidade entre os Estados Membros.

A utilização de informação de Contas Nacionais enquanto fonte primária permite incorporar, de forma sistemática, as alterações de preços e de quantidades dos bens e serviços adquiridos pelas famílias. Assegura ainda um elevado grau de coerência e consistência com outras variáveis fundamentais para a análise económica. As Contas Nacionais são compiladas numa lógica de equilíbrio entre os recursos disponíveis de cada produto (produção interna e importações) e as respetivas utilizações (exportações e despesa interna).

Como o grau de detalhe de produtos incluídos no IPC é superior ao proporcionado pelas Contas Nacionais, para níveis mais desagregados da despesa é utilizada a informação proveniente do Inquérito às Despesas das Famílias e dos Censos, complementada com outras fontes de informação de natureza administrativa, bem como outros inquéritos realizados pelo INE. Esta informação permite igualmente a atualização dos bens e serviços que integram o cabaz do IPC.

Em consequência do acesso a informação de base mais rica e atualizada, nomeadamente obtida a partir de fontes administrativas, são de referir as alterações introduzidas na estrutura de ponderação e/ou amostras dos seguintes bens e serviços: cigarros, eletricidade, gás natural, medicamentos e especialidades farmacêuticas, automóveis novos, telecomunicações, jornais e periódicos, jogos e apostas, seguros e serviços financeiros.

### Impacto da pandemia COVID-19 na estrutura de ponderação do IPC

Tendo em conta o forte impacto da pandemia COVID-19 na estrutura de consumo das famílias, e no seguimento das recomendações do Eurostat para a compilação dos ponderadores do IHPC, (<https://ec.europa.eu/eurostat/documents/10186/10693286/Derivation-of-HICP-weights-for-2022.pdf>), os ponderadores do IPC e IHPC para 2022 foram atualizados, excecionalmente, com recurso adicional a informação preliminar das Contas Nacionais Trimestrais para 2021, complementada com informação mais detalhada disponível, nomeadamente a obtida para os índices de volume de negócios do comércio a retalho e dos serviços.

Em consequência desta atualização, observou-se uma alteração significativa das estruturas de ponderação do IPC e do IHPC, sendo de salientar o aumento dos ponderadores das classes dos *Transportes* e dos *Restaurantes e Hotéis*, refletindo o forte aumento da despesa nestas duas classes e compensando parcialmente as fortes reduções ocorridas no ano anterior. Em sentido inverso, refletindo sobretudo aquele aumento, destaca-se a redução dos ponderadores das classes dos *Produtos alimentares e bebidas não alcoólicas*, da *Habitação, água, eletricidade, gás e outros combustíveis* e dos *Bens e serviços diversos*.

Estas alterações são evidentes também em algumas categorias mais finas, nomeadamente com o aumento do peso relativo dos *Combustíveis e lubrificantes para equipamento para transporte pessoal*, dos *Restaurantes, cafés e estabelecimentos similares* e dos *Serviços de alojamento*. Em sentido oposto, diminuíram nomeadamente os pesos relativos da *Eletricidade* e dos *Veículos Automóveis*.



No quadro seguinte apresentam-se os ponderadores das classes do IPC para 2021 e 2022:

### Estrutura de ponderação do IPC

Classes COICOP <sup>(1)</sup>	2021	2022
1 Produtos alimentares e bebidas não alcoólicas	246,3	237,5
2 Bebidas alcoólicas e tabaco	47,1	41,7
3 Vestuário e calçado	51,6	53,6
4 Habitação, água, eletricidade, gás e outros combustíveis	93,1	87,7
5 Acessórios, equipamento doméstico e manutenção corrente da habitação	64,7	64,7
6 Saúde	87,1	84,1
7 Transportes	157,6	165,7
8 Comunicações	39,6	39,1
9 Lazer, recreação e cultura	48,1	46,1
10 Educação	17,8	16,4
11 Restaurantes e hotéis	48,9	70,2
12 Bens e serviços diversos	98,1	93,2
<b>Total</b>	<b>1000,0</b>	<b>1000,0</b>

**Fonte:** INE, Índice de Preços no Consumidor.

**Notas:**

<sup>(1)</sup> COICOP – Classificação do Consumo Individual por Objetivo.

O IPC regional contribui cerca de 2% para o IPC nacional.

## Índice de Preços no Consumidor

O índice de Preços no Consumidor (IPC) mede a evolução temporal dos preços de um conjunto de bens e serviços representativos da estrutura de despesa de consumo da população residente em Portugal. É importante ter presente que o IPC não é um indicador do nível de preços, mas antes um indicador da respetiva variação.

A estrutura de ponderação do IPC é determinada a partir da componente de despesa monetária de consumo privado das Contas Nacionais e complementada pelos resultados do Inquérito às Despesas das Famílias (IDEF) realizado em 2015/2016, do Recenseamento Geral da Habitação que ocorreu em 2011 e de outras fontes de natureza administrativa. Os bens e serviços que constituem o cabaz do indicador resultam do IDEF e de informação auxiliar, com origem diversa, que inclui outros inquéritos disponíveis no INE, assim como dados administrativos.

Os bens e serviços encontram-se classificados em doze classes de despesa.

A metodologia de encadeamento que serve de base ao cálculo do indicador permite que a estrutura de ponderação seja atualizada anualmente tendo em conta a informação disponível, sendo valorizada a preços médios de dezembro do ano anterior.

### Taxa de variação mensal

A variação mensal compara índices entre dois meses consecutivos. Embora permita um acompanhamento corrente do andamento dos preços, é influenciada por efeitos sazonais e outros mais específicos localizados num (ou em ambos) dos meses comparados.

$$\left( \frac{I_t}{I_{t-1}} - 1 \right) \times 100$$

Sendo:

$I_t$  = índice do mês  $t$

$t$  = nº de ordem do mês = 1,2,3...n

### Taxa de variação homóloga

A variação homóloga compara o índice do mês corrente com o do mesmo mês do ano anterior. Esta taxa, perante um padrão estável de sazonalidade, não é afetada por oscilações desta natureza podendo, no entanto, ser influenciada por efeitos específicos localizados nos meses comparados.

$$\left( \frac{I_t}{I_{t-12}} - 1 \right) \times 100$$

### Taxa de variação média dos últimos 12 meses

A variação média dos últimos doze meses compara o índice médio dos últimos doze meses com o dos doze meses imediatamente anteriores. Tal como uma média móvel, esta taxa é menos sensível a alterações esporádicas e não é afetada por flutuações sazonais. No mês de dezembro, corresponde à taxa de inflação anual.

$$\left( \frac{\sum_{j=0}^{11} I_{t-j}}{\sum_{j=0}^{11} I_{t-j-12}} - 1 \right) \times 100$$

### Índice de inflação subjacente (total exceto produtos alimentares não transformados e energéticos)

O indicador de inflação subjacente é obtido do índice total excluindo os preços dos produtos alimentares não transformados e dos produtos energéticos. Pretende-se com estas exclusões eliminar algumas das componentes mais expostas a “choques” temporários.

### Contribuições

A contribuição representa o efeito individual de uma dada classe na formação da taxa de variação do índice total, sendo apresentada em pontos percentuais.

Sendo o IPC um índice encadeado, o cálculo das contribuições para a variação homóloga deve ter esse aspeto em consideração. Maior detalhe sobre o cálculo de contribuições pode ser obtido no Consumer Price Index Manual, Theory and Practice, 2004, cap. 9, pág. 38, do International Labour Organization, disponível em <http://www.ilo.org/public/english/bureau/stat/guides/cpi/index.htm>

Em consequência, as contribuições das classes refletem, além das variações dos índices respetivos, as alterações nos ponderadores com o processo de encadeamento. Refira-se ainda que as contribuições são calculadas com índices não arredondados de modo que a sua soma corresponda à taxa de variação homóloga do IPC.