

# Índice de Preços no Consumidor

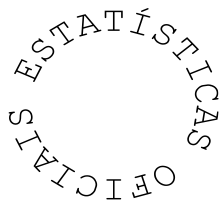
da Região Autónoma da Madeira



Novembro 2022

# ÍNDICE DE PREÇOS NO CONSUMIDOR DA REGIÃO AUTÓNOMA DA MADEIRA

Novembro 2022



**Direção Regional de Estatística da Madeira**

*“Uma porta aberta para um universo de informação estatística”*

## **Catálogo Recomendada**

### **Índice de Preços no Consumidor da Região Autónoma da Madeira. Funchal, 1981**

Índice de Preços no Consumidor da Região Autónoma da Madeira / Direção Regional de Estatística da Madeira.

Jan.1981- .- Funchal: D.R.E.M., 1981- .- Mensal

ISSN 1646-9429 = Índice de Preços no Consumidor da Região Autónoma da Madeira

#### **Diretor Regional**

Dr. Paulo Baptista Vieira

#### **Técnicos Responsáveis**

Dra. Ângela Gouveia

E-mail: [angela.gouveia@ine.pt](mailto:angela.gouveia@ine.pt)

Dra. Otilia Gomes

E-mail: [otilia.gomes@ine.pt](mailto:otilia.gomes@ine.pt)

Dr. Gil Freitas

E-mail: [gil.freitas@ine.pt](mailto:gil.freitas@ine.pt)

#### **Editor:**

Direção Regional de Estatística da Madeira

Calçada de Santa Clara 38

9004-545 Funchal

Telefone: (+351) 291 145 126

E-mail: [drem@ine.pt](mailto:drem@ine.pt)

#### **Impressão:**

Direção Regional de Estatística da Madeira

#### **Data de disponibilidade da informação:**

14 de dezembro de 2022

**Tiragem:** 5 exemplares

**Depósito Legal n.º** 271932/08

**Preço:** 1,50 € (Isento de IVA nos termos do nº2 do artº2 do CIVA)

#### **A DREM na Internet**

<https://estatistica.madeira.gov.pt/>

©DREM, Funchal, 2022. \*A reprodução de quaisquer páginas desta obra é autorizada, exceto para fins comerciais, com indicação da fonte bibliográfica.

## ÍNDICE

<b>SINAIS CONVENCIONAIS .....</b>	<b>4</b>
<b>ANÁLISE DE RESULTADOS .....</b>	<b>5</b>
<b>1 - Índices mensais por classes, grupos e subgrupos .....</b>	<b>11</b>
<b>2 - Índices mensais .....</b>	<b>15</b>
<b>3 - Variação média dos últimos 12 meses .....</b>	<b>16</b>
<b>4 - Variação homóloga .....</b>	<b>17</b>
<b>5 - Variação mensal .....</b>	<b>18</b>
<b>6 - Índices mensais por Regiões NUTS II .....</b>	<b>19</b>
<b>7 - Variação média dos últimos 12 meses por Regiões NUTS II .....</b>	<b>20</b>
<b>8 - Variação homóloga por Regiões NUTS II .....</b>	<b>21</b>
<b>9 - Variação mensal por Regiões NUTS II .....</b>	<b>22</b>
<b>NOTA METODOLÓGICA .....</b>	<b>23</b>

**SINAIS CONVENCIONAIS**

<b>Sinal</b>	<b>Designação</b>
...	Valor confidencial
X	Valor não disponível
$\Theta$	Valor inferior a metade do módulo da unidade utilizada
//	Não aplicável
$\perp$	Quebra de série/comparabilidade
F	Valor previsto
$P_e$	Valor preliminar
$P_o$	Valor provisório
$R_c$	Valor retificado
$R_v$	Valor revisto
§	Valor com coeficiente de variação elevado

**Notas gerais**

Por questões de arredondamento, a partir da agregação de sub-índices, poderão obter-se resultados, ligeiramente, diferentes (+/- 0,1 pontos).

Igualmente, por questões de arredondamento, a variação média anual poderá apresentar diferenças, face ao índice médio.

Devido a arredondamentos, os novos índices podem não permitir reproduzir integralmente as taxas de variação publicadas na anterior série, mantendo-se estas inalteráveis.

A análise descritiva incide sobre taxas arredondadas a uma casa decimal, calculadas a partir dos índices com 3 casas decimais.

## ANÁLISE DE RESULTADOS

A Direção Regional de Estatística da Madeira (DREM) divulga hoje a informação do Índice de Preços no Consumidor de novembro de 2022, analisando-se separadamente a variação média dos últimos 12 meses, a variação homóloga e a variação mensal do IPC do mês em referência.

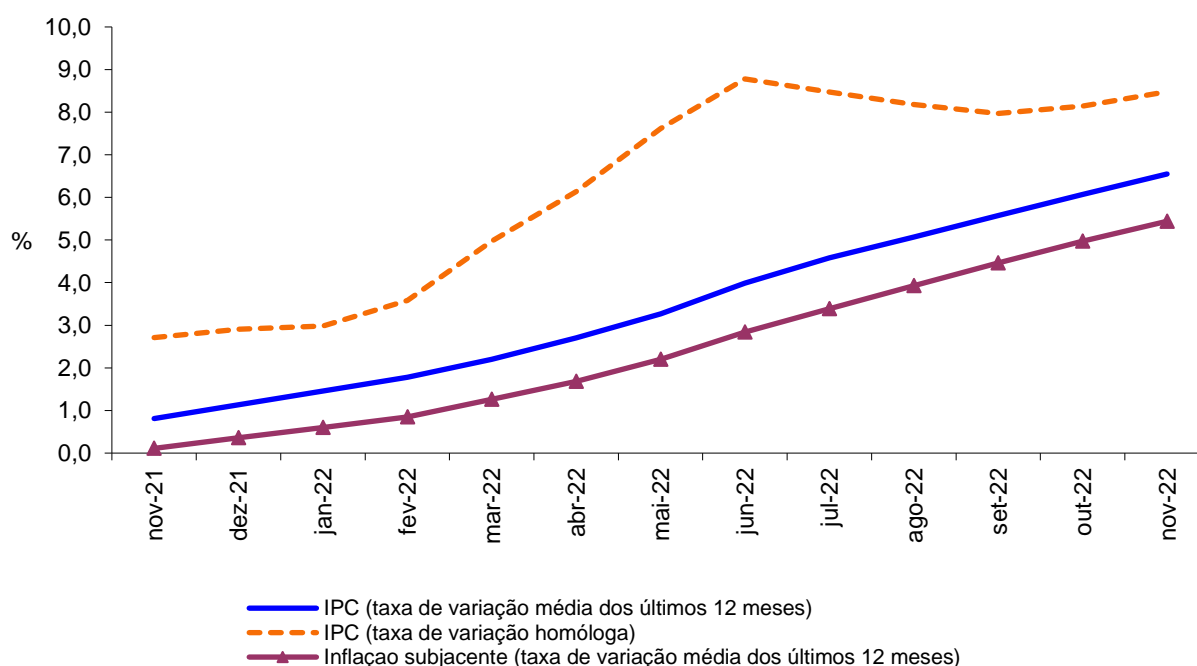
### Variação média dos últimos 12 meses

Em novembro de 2022, na Região Autónoma da Madeira (RAM), a variação média registada pelo Índice de Preços no Consumidor (IPC) nos últimos doze meses – Total Geral – foi de 6,6%, superior em 0,5 pontos percentuais (p.p.) ao registado no mês anterior. O indicador de inflação subjacente, medido pelo índice total excluindo produtos alimentares não transformados e energéticos, apresentou uma taxa de 5,4%, valor superior em 0,4 p.p. ao observado no mês anterior.

Todas as classes do IPC apresentaram variações positivas, sendo os “Restaurante e Hotéis” (+14,1%), “Transportes” (+10,8%) e “Produtos alimentares e bebidas não alcoólicas” (+9,5%) as classes que registaram os aumentos mais expressivos.

No País, o IPC registou uma taxa de variação média de 7,3%, valor superior em 0,6 p.p. ao verificado no mês anterior (6,7%).

**Gráf.1 – Taxas de variação homóloga e média dos últimos 12 meses do Índice de Preços no Consumidor, RAM**



## Varição homóloga

A taxa de variação homóloga, ou seja, a variação de preços em relação ao mesmo mês do ano anterior (novembro de 2022 face a novembro de 2021) foi de 8,5%, valor superior em 0,4 p.p. ao apurado no mês anterior.

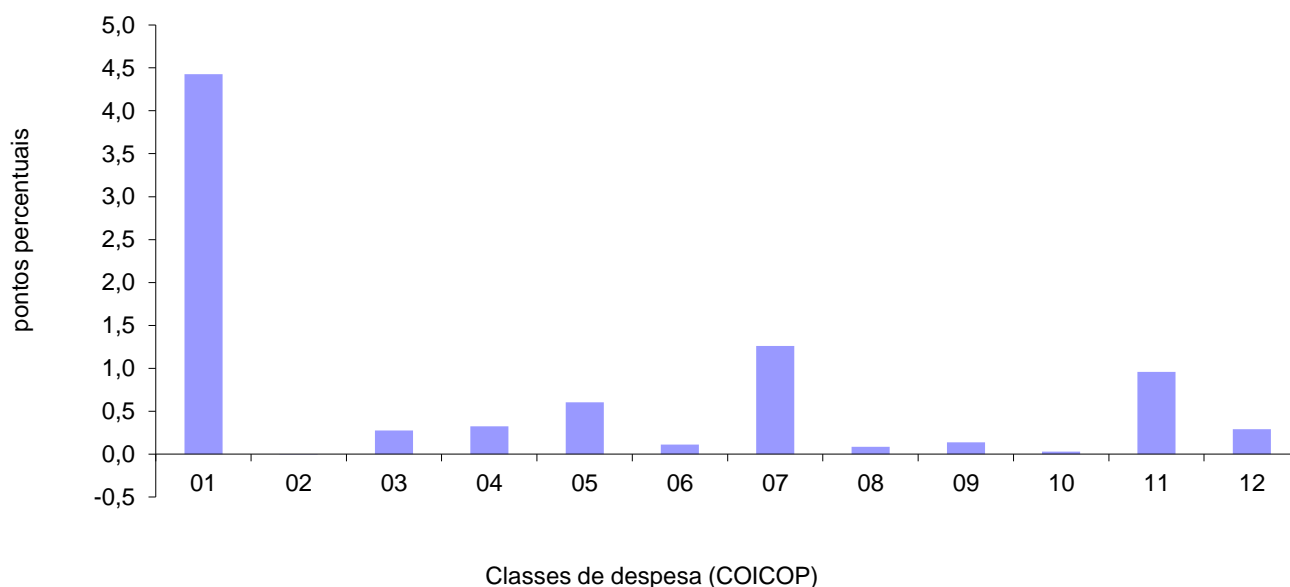
As classes com as variações positivas mais significativas foram os “Produtos alimentares e bebidas não alcoólicas” (+18,6%), “Restaurantes e hotéis” (+13,7%) e os “Acessórios, equipamento doméstico, manutenção corrente da habitação” (+9,3%). A classe das “Bebidas alcoólicas e tabaco” foi a única a registar uma variação negativa (-0,0%).

As classes dos “Produtos alimentares e bebidas não alcoólicas” (4,4 p.p.), “Transportes” (1,3 p.p.) e “Restaurantes e hotéis” (1,0 p.p.) foram as que mais contribuíram para a formação desta taxa.

A taxa de variação homóloga das rendas de habitação foi de 3,1%, em novembro de 2022, superior em 0,1 p.p. à taxa verificada no mês anterior.

A nível nacional, a taxa de variação homóloga, em novembro de 2022, foi de 9,9%, valor inferior em 0,2 p.p. ao registado no mês anterior.

**Gráf. 2 - Contribuições das classes de despesa para a variação homóloga, RAM**



1	Produtos alimentares e bebidas não alcoólicas	7	Transportes
2	Bebidas alcoólicas e tabaco	8	Comunicações
3	Vestuário e calçado	9	Lazer, recreação e cultura
4	Habitação, água, eletricidade, gás e outros combustíveis	10	Educação
5	Acessórios para o lar, equipamento doméstico e manutenção corrente da habitação	11	Restaurantes e hotéis
6	Saúde	12	Bens e serviços diversos

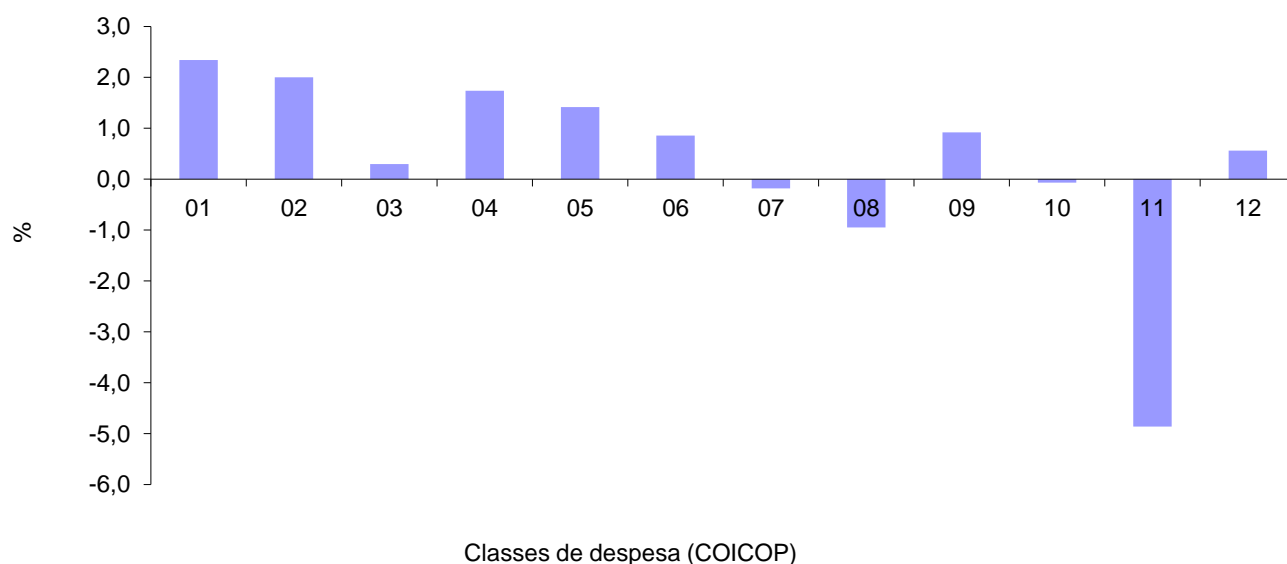
## Variação mensal

A nível mensal, a variação dos preços, em novembro de 2022, foi de 0,6% (-0,7% no mês anterior). Analisando por classes de despesa, verificou-se que as classes das “Comunicações” (-1,0%) e “Restaurantes e hotéis” (-4,8%) registaram as maiores variações negativas, enquanto a classe dos “Produtos alimentares e bebidas não alcoólicas” (+2,3%) registou a maior variação positiva.

Em novembro de 2022, a variação do valor médio das rendas de habitação por metro quadrado de área útil, na Região, foi de +0,3%.

A nível nacional, a taxa de variação mensal foi positiva, 0,3%, inferior em 0,9 p.p. ao registado no mês anterior.

**Gráf. 3 - Variação mensal das classes de despesa no IPC total, RAM**



1 Produtos alimentares e bebidas não alcoólicas	7 Transportes
2 Bebidas alcoólicas e tabaco	8 Comunicações
3 Vestuário e calçado	9 Lazer, recreação e cultura
4 Habitação, água, eletricidade, gás e outros combustíveis	10 Educação
5 Acessórios para o lar, equipamento doméstico e manutenção corrente da habitação	11 Restaurantes e hotéis
6 Saúde	12 Bens e serviços diversos





**QUADROS**

---



## 1 - Índices mensais por classes, grupos e subgrupos

Base 100=2012

Região Autónoma da Madeira

(Continua)

Classes, Grupos e Subgrupos COICOP <sup>(1)</sup>	2021			2022										
	Out	Nov	Dez	Jan	Fev	Mar	Abr	Mai	Jun	Jul	Ago	Set	Out	Nov
<b>Produtos alimentares e bebidas não alcoólicas</b>	<b>106,404</b>	<b>106,724</b>	<b>106,915</b>	<b>107,866</b>	<b>108,933</b>	<b>112,209</b>	<b>115,352</b>	<b>117,628</b>	<b>118,649</b>	<b>118,642</b>	<b>119,018</b>	<b>120,707</b>	<b>123,723</b>	<b>126,614</b>
Produtos alimentares	105,665	106,183	106,440	107,422	108,472	111,606	115,140	117,287	118,317	118,069	118,770	120,320	123,328	126,440
Pão e cereais	102,485	101,309	102,496	103,459	103,882	106,825	109,956	112,692	113,705	114,894	115,393	115,754	115,341	117,163
Carne	114,972	115,044	113,093	114,139	116,702	118,130	121,565	127,617	131,018	130,253	130,875	132,681	132,373	133,875
Peixe, crustáceos e moluscos	101,351	102,977	106,732	106,478	107,202	107,818	117,439	114,930	116,989	118,266	116,814	117,163	117,611	126,609
Leite, queijo e ovos	96,474	95,584	97,227	97,132	100,726	102,755	103,633	107,255	107,680	109,250	109,365	112,250	117,774	125,050
Óleos e gorduras	107,812	113,202	112,916	120,255	116,139	138,958	149,976	144,889	139,911	135,322	131,617	132,958	140,059	140,650
Frutas	120,125	118,840	112,988	114,654	114,109	116,510	118,372	119,238	129,813	123,177	127,323	125,441	133,251	133,443
Produtos hortícolas	108,405	109,830	115,314	115,586	114,379	118,955	124,703	121,265	118,136	118,069	119,216	122,348	132,396	135,586
Açúcar, confeitaria, mel e outros produtos à base de açúcar	88,943	94,743	90,187	91,574	93,909	96,067	91,301	102,604	91,260	93,947	95,303	102,865	104,672	104,167
Produtos alimentares n.e.	101,654	103,600	101,528	102,270	106,470	108,170	109,542	110,823	114,104	113,114	116,662	117,842	120,386	123,008
Bebidas não alcoólicas	117,244	114,404	113,531	113,999	115,317	120,817	117,767	122,062	122,933	126,718	121,973	125,839	128,955	128,340
Café, chá e cacau	99,720	96,107	94,187	94,593	99,567	109,494	107,156	113,913	110,808	115,527	112,946	113,347	117,146	117,580
Água mineral, refrigerantes e sumos de frutas e de produtos hortícolas	127,857	125,165	124,611	125,118	125,220	129,397	125,983	129,590	131,872	135,480	129,801	135,018	138,017	137,015
<b>Bebidas alcoólicas e tabaco</b>	<b>141,723</b>	<b>142,075</b>	<b>140,166</b>	<b>141,681</b>	<b>139,885</b>	<b>143,589</b>	<b>139,786</b>	<b>143,535</b>	<b>143,518</b>	<b>142,307</b>	<b>142,284</b>	<b>139,634</b>	<b>139,248</b>	<b>142,028</b>
Bebidas alcoólicas	120,166	121,044	116,276	119,807	115,623	124,191	115,315	124,050	123,997	121,173	121,120	114,932	114,013	120,482
Bebidas espirituosas	118,858	115,889	111,623	129,664	120,278	116,459	118,076	126,882	112,990	117,537	120,673	118,292	127,313	131,395
Vinho	100,435	101,803	96,917	99,085	93,551	104,750	93,611	102,914	104,952	100,901	98,538	91,130	88,806	95,661
Cerveja	160,945	160,822	159,118	159,598	167,501	165,145	166,534	167,805	164,870	165,630	175,722	176,843	177,982	180,493
Tabaco	147,389	147,389	147,389	147,389	147,389	147,433	147,444	147,444	147,454	147,454	147,454	147,462	147,477	147,484
Tabaco	147,389	147,389	147,389	147,389	147,389	147,433	147,444	147,444	147,454	147,454	147,454	147,462	147,477	147,484
<b>Vestuário e calçado</b>	<b>85,285</b>	<b>84,967</b>	<b>84,441</b>	<b>73,313</b>	<b>69,703</b>	<b>85,165</b>	<b>85,294</b>	<b>85,997</b>	<b>86,091</b>	<b>77,898</b>	<b>72,877</b>	<b>87,156</b>	<b>89,024</b>	<b>89,293</b>
Vestuário	90,166	90,490	89,214	76,465	71,722	89,968	89,985	90,739	90,946	80,461	74,883	92,537	92,990	93,780
Materiais para vestuário	98,922	98,922	98,922	98,922	98,922	98,922	98,922	142,692	142,692	142,692	142,692	142,692	142,692	142,692
Artigos de vestuário	90,782	91,109	89,775	76,676	71,708	90,577	90,528	91,307	91,515	80,727	74,813	93,143	93,607	94,435
Outros artigos e acessórios de vestuário	59,682	60,061	59,997	51,878	51,958	58,597	60,742	58,901	58,927	52,575	54,389	58,672	58,764	58,700
Limpeza, reparação e aluguer de vestuário	107,072	107,072	107,072	108,041	108,373	109,154	109,154	109,154	109,720	110,909	112,492	112,757	113,288	113,288
Calçado, incluindo reparação e aluguer	73,133	71,206	72,560	65,624	64,980	73,211	73,638	74,211	74,009	71,808	68,217	73,691	79,320	78,214
Calçado	72,674	70,706	72,080	65,035	64,381	72,734	73,168	73,750	73,544	71,309	67,662	73,222	78,907	77,784
Reparação e aluguer de calçado	105,703	106,534	106,534	106,534	106,534	107,035	107,035	107,035	107,035	107,035	107,035	107,035	109,112	109,112
<b>Habituação, água, eletricidade, gás e outros combustíveis</b>	<b>109,273</b>	<b>109,689</b>	<b>110,411</b>	<b>109,780</b>	<b>109,889</b>	<b>110,827</b>	<b>112,477</b>	<b>113,918</b>	<b>113,293</b>	<b>112,312</b>	<b>112,506</b>	<b>112,657</b>	<b>111,798</b>	<b>113,770</b>
Rendas efetivas pagas pela habitação	109,169	109,357	109,613	109,591	109,781	110,240	110,571	110,787	110,917	111,170	111,635	111,846	112,394	112,771
Rendas efetivas pagas por inquilinos	109,169	109,357	109,613	109,591	109,781	110,240	110,571	110,787	110,917	111,170	111,635	111,846	112,394	112,771
Manutenção e reparação de habitações	114,942	114,982	116,132	116,719	118,597	120,820	120,883	121,717	123,292	123,502	125,977	127,851	129,380	130,905
Materiais para a manutenção e reparação de habitações	102,675	102,591	104,033	104,460	106,655	109,094	109,174	110,228	110,725	110,874	114,003	116,372	117,939	119,731
Serviços para a manutenção e reparação de habitações	156,106	156,612	156,612	157,769	158,422	159,780	159,780	159,780	165,253	165,677	165,677	165,677	167,017	167,511
Abastecimento de água e serviços diversos relacion. com a habitação	111,400	111,400	111,400	113,132	113,132	113,132	113,132	113,132	113,132	113,132	113,132	113,132	113,132	113,132
Abastecimento de água	103,206	103,206	103,206	103,320	103,320	103,320	103,320	103,320	103,320	103,320	103,320	103,320	103,320	103,320
Recolha de lixo	102,247	102,247	102,247	104,120	104,120	104,120	104,120	104,120	104,120	104,120	104,120	104,120	104,120	104,120
Saneamento básico	112,500	112,500	112,500	112,931	112,931	112,931	112,931	112,931	112,931	112,931	112,931	112,931	112,931	112,931
Outros serviços relacionados com a habitação	135,331	135,331	135,331	143,196	143,196	143,196	143,196	143,196	143,196	143,196	143,196	143,196	143,196	143,196
Eletricidade, gás e outros combustíveis	105,781	106,477	107,694	105,889	105,886	107,392	110,594	113,420	111,929	109,644	109,569	109,635	107,309	111,092
Eletricidade	117,896	117,896	117,896	115,293	115,293	115,293	118,546	118,546	118,546	117,955	117,955	117,955	116,171	118,760
Gás	93,861	96,829	102,020	102,020	102,006	107,930	111,647	122,757	116,896	109,525	109,228	109,490	105,209	113,022

Fonte: INE, Índice de Preços no Consumidor.

Nota: <sup>(1)</sup> Classificação do Consumo Individual por Objetivo.

## 1 - Índices mensais por classes, grupos e subgrupos

Base 100=2012

Região Autónoma da Madeira

(Continua)

Classes, Grupos e Subgrupos COICOP <sup>(1)</sup>	2021			2022										
	Out	Nov	Dez	Jan	Fev	Mar	Abr	Mai	Jun	Jul	Ago	Set	Out	Nov
<b>Acessórios, equip. doméstico e manut. cor. da habitação</b>	<b>93,765</b>	<b>94,249</b>	<b>94,138</b>	<b>95,029</b>	<b>96,323</b>	<b>96,850</b>	<b>96,971</b>	<b>97,828</b>	<b>99,447</b>	<b>98,618</b>	<b>100,681</b>	<b>100,765</b>	<b>101,548</b>	<b>102,992</b>
Mobiliário e acessórios, carpetes e outros revest. para pavimentos	92,075	91,787	94,124	94,089	95,627	95,461	94,935	98,253	98,312	96,975	100,436	97,545	98,193	99,460
Mobiliário e acessórios	98,551	98,277	100,660	100,622	102,345	102,291	101,414	105,009	105,114	103,696	107,424	104,554	104,967	106,237
Carpetes e outros revestimentos para pavimentos	40,739	39,824	43,525	43,525	42,200	38,950	46,813	47,181	46,095	45,199	46,095	39,026	46,552	49,354
Têxteis de uso doméstico	71,842	71,675	71,675	71,675	71,078	71,270	71,854	74,591	74,488	73,969	74,285	74,738	75,182	75,341
Têxteis de uso doméstico	71,842	71,675	71,675	71,675	71,078	71,270	71,854	74,591	74,488	73,969	74,285	74,738	75,182	75,341
Equipamento doméstico	87,372	88,752	87,183	87,941	88,388	87,720	88,022	89,238	89,487	90,020	90,757	91,502	90,770	92,562
Grandes aparelhos domésticos	83,350	85,645	83,653	84,538	85,570	84,378	85,136	86,174	87,247	85,912	86,703	87,716	86,186	88,732
Pequenos eletrodomésticos	90,120	86,569	85,109	86,469	82,817	85,221	82,214	87,758	81,363	92,561	94,497	94,589	99,192	98,447
Reparação de equipamento doméstico	105,585	105,585	105,585	105,585	105,585	105,585	105,585	105,585	105,585	108,731	108,731	108,731	108,731	108,731
Vídeos, loiças e outros utensílios de uso doméstico	96,404	96,914	96,963	96,535	99,030	98,457	98,970	99,558	102,660	99,821	98,237	104,552	107,178	106,039
Vídeos, loiças e outros utensílios de uso doméstico	96,404	96,914	96,963	96,535	99,030	98,457	98,970	99,558	102,660	99,821	98,237	104,552	107,178	106,039
Ferramentas e equipamento para casa e jardim	75,328	75,619	75,925	74,084	75,004	75,334	75,146	75,447	74,685	75,416	75,266	74,233	74,829	74,829
Pequenas ferramentas e acessórios diversos	75,053	75,343	75,647	73,812	74,729	75,058	74,871	75,171	74,412	75,139	74,991	73,961	74,555	74,555
Bens e serviços para a manutenção corrente da habitação	101,346	101,879	101,203	103,160	104,768	106,388	106,683	106,085	109,302	108,191	111,062	111,540	112,879	114,879
Bens de uso doméstico não duradouros	75,051	75,392	74,231	75,328	77,874	80,290	81,143	80,046	84,399	81,670	85,999	86,033	87,896	91,089
Serviços domésticos e serviços relativos à habitação	129,040	129,776	129,630	132,554	132,929	133,492	133,084	133,129	134,794	135,729	136,666	137,667	138,297	138,732
<b>Saúde</b>	<b>101,069</b>	<b>101,081</b>	<b>101,269</b>	<b>101,350</b>	<b>101,298</b>	<b>101,366</b>	<b>101,651</b>	<b>101,777</b>	<b>101,412</b>	<b>101,404</b>	<b>101,538</b>	<b>101,560</b>	<b>101,558</b>	<b>102,434</b>
Produtos, aparelhos e equipamentos médicos	110,356	110,397	110,411	110,711	110,517	110,772	110,943	111,107	111,127	111,099	111,169	111,253	111,344	114,030
Produtos farmacêuticos	110,784	110,814	110,816	111,107	110,887	111,099	111,107	111,260	111,227	111,266	111,324	111,415	111,424	114,385
Outros produtos e material farmacêutico	92,725	93,507	93,449	95,660	95,972	99,622	100,454	100,622	102,668	98,469	99,120	99,242	103,281	99,200
Aparelhos e material terapêutico	106,593	106,593	106,751	106,751	106,751	106,751	108,607	108,887	109,058	109,171	109,251	109,251	109,415	110,395
Serviços para doentes ambulatórios	98,571	98,571	98,843	98,843	98,843	98,843	99,192	99,311	99,311	99,311	99,367	99,367	99,328	99,553
Serviços médicos	96,058	96,058	96,058	96,058	96,058	96,058	96,058	96,058	96,058	96,058	96,058	96,058	96,058	96,058
Serviços de medicina dentária	100,265	100,265	100,265	100,265	100,265	100,265	101,136	101,400	101,400	101,400	101,400	101,400	101,400	101,400
Serviços de paramédicos	100,842	100,842	102,270	102,270	102,271	102,271	102,039	102,039	102,039	102,039	102,330	102,330	102,127	103,311
Serviços hospitalares	62,805	62,805	62,805	62,805	62,805	62,805	62,805	62,805	62,805	56,708	56,708	57,964	57,964	57,964
Serviços hospitalares	62,805	62,805	62,805	62,805	62,805	62,805	62,805	62,805	62,805	56,708	56,708	57,964	57,964	57,964
<b>Transportes</b>	<b>101,688</b>	<b>102,789</b>	<b>103,912</b>	<b>103,361</b>	<b>103,573</b>	<b>108,212</b>	<b>118,653</b>	<b>118,147</b>	<b>121,119</b>	<b>124,598</b>	<b>120,951</b>	<b>117,929</b>	<b>110,889</b>	<b>110,684</b>
Aquisição de veículos	116,904	117,162	119,530	120,729	120,885	120,466	120,854	121,654	122,154	124,115	124,114	124,667	124,647	125,490
Veículos automóveis	117,349	117,641	120,122	121,392	121,565	121,114	121,514	122,288	122,730	124,802	124,794	125,383	125,322	126,213
Ciclomotores e motocicletas	114,586	114,622	114,622	114,622	114,626	114,806	114,806	116,359	118,349	118,349	118,349	118,349	118,349	118,349
Bicicletas	69,287	67,833	68,313	68,121	67,649	67,649	68,265	68,435	68,435	68,435	68,898	68,610	70,828	70,828
Utilização de equipamento para transporte pessoal	100,940	101,821	101,039	102,415	103,180	108,306	111,610	109,990	114,442	115,012	108,378	107,527	108,640	110,389
Peças e acessórios para equipamento de transporte pessoal	92,356	92,385	93,208	94,300	94,507	95,200	95,086	95,687	95,819	95,811	96,316	97,055	98,637	98,597
Combustíveis e lubrificantes para equipamento de transporte pessoal	102,608	104,401	102,635	103,696	104,512	113,330	118,688	115,504	122,067	122,890	111,377	109,579	110,607	113,372
Manutenção e reparação de equipamento para transporte pessoal	101,482	101,021	101,903	104,353	105,566	105,155	105,625	106,524	108,928	108,623	108,958	109,753	111,609	112,206
Serviços relacionados com o equipamento para transporte pessoal	102,135	101,242	101,651	102,608	102,474	102,503	102,903	102,964	103,043	104,436	104,712	104,530	104,393	104,235
Serviços de transportes	91,767	93,935	97,387	92,042	91,297	98,920	129,864	130,368	132,563	142,438	141,385	131,733	104,669	100,154
Transportes rodoviários de passageiros	82,939	82,939	82,939	82,939	82,939	82,939	82,939	82,939	82,939	82,939	82,939	82,939	82,939	82,939
Transportes aéreos de passageiros	80,985	101,010	132,897	96,102	84,431	84,779	100,923	97,610	127,502	145,534	159,135	129,550	121,688	106,368
Transportes de passageiros por mar e vias interiores navegáveis	41,727	41,727	41,727	41,727	42,682	50,285	78,999	79,989	77,832	85,117	82,076	76,701	50,674	48,375

Fonte: INE, Índice de Preços no Consumidor.

Nota: <sup>(1)</sup> Classificação do Consumo Individual por Objeto.

## 1 - Índices mensais por classes, grupos e subgrupos

Base 100=2012

Região Autónoma da Madeira

(Continua)

Classes, Grupos e Subgrupos COICOP <sup>(1)</sup>	2021			2022										
	Out	Nov	Dez	Jan	Fev	Mar	Abr	Mai	Jun	Jul	Ago	Set	Out	Nov
<b>Comunicações</b>	<b>108,241</b>	<b>107,064</b>	<b>107,939</b>	<b>109,370</b>	<b>109,092</b>	<b>109,083</b>	<b>110,665</b>	<b>110,636</b>	<b>110,311</b>	<b>110,225</b>	<b>110,411</b>	<b>110,337</b>	<b>110,400</b>	<b>109,354</b>
Serviços postais	172,040	172,040	172,040	172,040	172,040	181,657	181,657	181,657	181,657	181,657	181,657	181,657	181,657	181,657
Serviços postais	172,040	172,040	172,040	172,040	172,040	181,657	181,657	181,657	181,657	181,657	181,657	181,657	181,657	181,657
Equipamento telefónico e de telecópia	129,747	129,173	135,024	136,221	138,237	136,178	136,945	135,999	132,220	129,450	135,476	141,037	147,807	140,607
Equipamento telefónico e de telecópia	129,747	129,173	135,024	136,221	138,237	136,178	136,945	135,999	132,220	129,450	135,476	141,037	147,807	140,607
Serviços telefónicos e de telecópia	106,470	105,270	105,976	107,413	107,062	107,062	108,668	108,668	108,453	108,453	108,453	108,200	108,051	107,201
Serviços telefónicos e de telecópia	106,470	105,270	105,976	107,413	107,062	107,062	108,668	108,668	108,453	108,453	108,453	108,200	108,051	107,201
<b>Lazer, recreação e cultura</b>	<b>96,076</b>	<b>96,902</b>	<b>96,332</b>	<b>97,433</b>	<b>97,814</b>	<b>97,904</b>	<b>99,367</b>	<b>98,832</b>	<b>99,544</b>	<b>100,044</b>	<b>99,663</b>	<b>98,266</b>	<b>98,818</b>	<b>99,723</b>
Equipamento audiovisual, fotográfico e de processamento de dados	78,426	76,227	73,652	76,105	74,519	75,783	75,691	72,935	73,414	74,625	71,238	70,362	71,359	69,201
Equipamento para receção, registo e reprodução de som e imagem	69,768	70,091	67,450	69,241	67,672	67,951	69,637	65,709	66,062	68,495	62,868	62,449	63,441	60,846
Equipamento fotográfico e cinematográfico e instrumentos de ótica	53,450	53,055	52,269	53,013	53,527	53,320	52,369	48,777	50,455	50,178	48,449	49,159	49,615	47,058
Equipamento de processamento de dados	69,133	69,194	67,215	70,093	68,730	69,358	69,017	67,973	68,432	69,662	68,709	65,266	67,928	66,673
Meios ou suportes de gravação	143,299	92,928	83,758	96,908	84,859	106,821	87,057	91,612	90,714	79,630	86,686	91,084	83,537	82,726
Reparação de equip. audiovisual, fotográfico e de proces. de dados	108,149	108,149	108,149	108,149	110,315	110,315	110,315	110,315	110,315	110,315	110,315	110,315	110,315	110,315
Outros bens duradouros para lazer e cultura	94,418	94,418	94,418	94,418	95,587	95,587	95,587	95,587	95,587	95,587	95,587	95,587	95,587	98,581
Instrum. musicais e outros bens duradouros para lazer e cultura em esp. fechados	94,418	94,418	94,418	94,418	95,587	95,587	95,587	95,587	95,587	95,587	95,587	95,587	95,587	98,581
Outros artigos e equipamentos recreativos	90,091	92,597	90,883	92,245	97,964	96,786	97,852	99,412	100,285	99,937	102,461	101,220	99,619	102,736
Jogos, brinquedos e artigos para atividades de recreação e lazer	79,677	84,364	79,020	80,187	80,896	81,411	79,109	79,820	79,240	80,433	79,436	80,674	84,720	86,046
Equip. para desporto, campismo e atividades de recreação e lazer ao ar livre	13,436	13,436	13,493	13,102	12,422	11,773	12,422	12,422	12,422	12,044	10,473	11,407	11,286	11,785
Jardinagem	102,780	103,708	103,968	108,677	118,736	110,662	107,876	113,742	115,168	111,726	111,617	111,238	112,927	111,310
Animais de estimação e produtos relacionados	98,230	101,110	100,090	100,090	109,198	110,704	117,042	117,151	119,113	119,466	127,509	123,239	114,720	123,303
Serviços veterinários e outros serviços para animais de estimação	103,723	103,723	103,723	103,723	103,723	103,723	103,723	103,723	103,723	103,723	103,723	103,723	103,723	103,723
Serviços recreativos e culturais	114,171	115,504	114,430	113,960	110,889	110,273	112,192	112,695	111,648	110,360	109,987	109,927	110,595	113,841
Serviços recreativos e desportivos	98,343	98,343	98,343	98,343	95,155	92,707	92,707	92,707	92,707	92,707	93,402	93,402	93,402	94,596
Serviços culturais	110,440	105,823	105,617	106,092	106,718	109,035	109,628	109,579	113,281	112,487	113,872	113,743	113,138	112,754
Jogos e apostas	143,269	148,639	145,557	143,762	139,465	141,275	147,509	149,231	144,104	140,089	136,847	136,699	139,216	147,978
Jornais, livros e artigos de papelaria	101,020	102,692	105,626	106,872	106,954	107,954	109,273	109,484	110,721	111,507	108,456	109,551	111,601	111,536
Livros	45,032	45,379	45,422	46,143	45,412	45,750	45,696	45,276	46,127	46,860	46,845	46,339	47,273	46,333
Jornais e periódicos	132,051	132,051	142,658	145,961	145,961	145,961	149,563	149,563	149,668	149,668	149,668	149,668	149,668	149,668
Material impresso diverso e artigos de papelaria	118,879	123,104	123,120	123,182	124,653	126,873	128,257	129,562	131,502	132,452	123,952	127,873	132,010	133,430
Férias organizadas	65,433	64,173	77,512	72,104	68,025	67,884	85,633	74,683	85,801	98,979	119,138	84,845	90,449	88,514
Férias organizadas	65,433	64,173	77,512	72,104	68,025	67,884	85,633	74,683	85,801	98,979	119,138	84,845	90,449	88,514
<b>Educação</b>	<b>96,691</b>	<b>96,848</b>	<b>96,848</b>	<b>96,848</b>	<b>96,927</b>	<b>97,117</b>	<b>97,117</b>	<b>97,117</b>	<b>97,117</b>	<b>97,117</b>	<b>97,117</b>	<b>97,117</b>	<b>97,117</b>	<b>98,603</b>
Ensino pré-primário e primário	114,819	114,819	114,819	114,819	114,819	114,819	114,819	114,819	114,819	114,819	114,819	114,819	114,819	117,008
Ensino pré-primário e primário	114,819	114,819	114,819	114,819	114,819	114,819	114,819	114,819	114,819	114,819	114,819	114,819	114,819	117,008
Ensino básico e secundário	106,120	106,976	106,976	106,976	106,976	106,976	106,976	106,976	106,976	106,976	106,976	106,976	109,358	108,997
Ensino básico e secundário	106,120	106,976	106,976	106,976	106,976	106,976	106,976	106,976	106,976	106,976	106,976	106,976	109,358	108,997
Ensino superior	83,350	83,350	83,350	83,350	83,350	83,350	83,350	83,350	83,350	83,350	83,350	83,350	84,052	84,052
Ensino superior	83,350	83,350	83,350	83,350	83,350	83,350	83,350	83,350	83,350	83,350	83,350	83,350	84,052	84,052
Outros tipos de ensino	103,890	103,890	103,890	103,890	104,777	106,903	106,903	106,903	106,903	106,903	106,903	106,903	109,162	109,162
Outros tipos de ensino	103,890	103,890	103,890	103,890	104,777	106,903	106,903	106,903	106,903	106,903	106,903	106,903	109,162	109,162
<b>Restaurantes e hotéis</b>	<b>111,629</b>	<b>110,659</b>	<b>111,407</b>	<b>112,463</b>	<b>115,191</b>	<b>117,272</b>	<b>119,309</b>	<b>130,317</b>	<b>135,412</b>	<b>134,513</b>	<b>142,620</b>	<b>139,100</b>	<b>132,252</b>	<b>125,819</b>
Serviços de refeições	107,333	107,174	107,367	110,274	111,771	112,377	112,570	113,299	114,342	114,471	116,621	116,716	116,841	117,303
Restaurantes, cafés e estabelecimentos similares	107,359	107,187	107,397	110,503	112,134	112,794	113,005	113,798	114,935	115,075	117,418	117,522	117,633	118,137
Cantinas	109,169	109,169	109,169	109,869	109,869	109,869	109,869	109,869	109,869	109,869	109,869	109,869	110,151	110,151
Serviços de alojamento	152,851	135,921	147,557	141,023	149,390	158,026	168,151	224,224	247,213	241,841	276,362	257,052	219,744	183,246
Serviços de alojamento	152,851	135,921	147,557	141,023	149,390	158,026	168,151	224,224	247,213	241,841	276,362	257,052	219,744	183,246

Fonte: IE, Índice de Preços no Consumidor.

Nota: <sup>(1)</sup> Classificação do Consumo Individual por Objeto.

# 1 - Índices mensais por classes, grupos e subgrupos

Base 100=2012

Região Autónoma da Madeira

(Continuação)

Classes, Grupos e Subgrupos COICOP <sup>(1)</sup>	2021			2022										
	Out	Nov	Dez	Jan	Fev	Mar	Abr	Mai	Jun	Jul	Ago	Set	Out	Nov
<b>Bens e serviços diversos</b>	<b>99,759</b>	<b>100,251</b>	<b>99,675</b>	<b>100,255</b>	<b>100,985</b>	<b>101,327</b>	<b>101,093</b>	<b>101,698</b>	<b>101,794</b>	<b>101,940</b>	<b>102,060</b>	<b>102,763</b>	<b>102,779</b>	<b>103,351</b>
Cuidados pessoais	99,418	100,705	98,494	100,301	101,983	103,558	101,529	103,247	103,737	104,859	105,083	106,631	106,185	107,542
Salões de cabeleireiro e estabelecimentos de cuidados pessoais	108,985	109,303	109,271	109,388	110,969	111,258	112,015	112,083	112,535	112,642	112,689	112,564	112,517	112,979
Aparelhos elétricos para cuidados pessoais	99,625	84,606	104,099	94,619	87,575	92,513	88,069	93,160	92,971	90,773	92,263	93,342	100,240	95,859
Outros aparelhos, artigos e produtos para cuidados pessoais	92,573	94,520	90,984	93,831	95,652	97,866	94,370	96,925	97,436	99,140	99,441	101,890	101,140	103,039
Artigos pessoais n.e.	72,698	74,024	73,667	72,540	73,140	72,234	73,654	73,790	73,988	70,493	71,156	72,716	73,463	74,292
Artigos de joalharia e relógios	68,160	68,077	67,902	66,294	67,337	65,564	68,731	69,321	69,215	64,221	66,607	69,190	69,190	69,670
Outros artigos pessoais	76,121	78,429	77,944	77,164	77,443	77,165	77,319	77,126	77,546	75,133	74,548	75,368	76,657	77,740
Proteção social	72,561	72,561	72,561	72,709	72,709	72,709	72,709	72,709	72,709	72,709	72,709	72,709	73,282	73,282
Proteção social	72,561	72,561	72,561	72,709	72,709	72,709	72,709	72,709	72,709	72,709	72,709	72,709	73,282	73,282
Seguros	95,093	94,698	95,636	96,178	96,345	96,240	95,832	96,423	95,811	97,337	97,307	97,317	97,225	97,697
Seguros relacionados com a habitação	106,905	106,905	106,905	107,317	107,485	107,605	107,860	108,971	108,161	106,457	106,161	106,684	107,087	106,674
Seguros relacionados com a saúde	117,755	115,999	116,048	117,876	122,159	122,210	118,201	121,954	123,016	123,130	124,027	121,024	120,821	127,769
Seguros relacionados com os transportes	89,549	89,142	90,691	91,201	90,939	90,690	90,289	90,306	89,578	93,069	93,080	93,140	92,792	93,072
Outros Seguros	89,517	89,517	89,517	89,517	89,517	89,517	89,517	89,517	89,517	89,517	89,517	89,517	89,514	89,514
Serviços financeiros n.e.	130,768	130,768	130,768	131,134	131,789	131,789	133,237	133,237	133,237	133,307	133,137	133,137	133,137	133,137
Serviços financeiros n.e.	130,768	130,768	130,768	131,134	131,789	131,789	133,237	133,237	133,237	133,307	133,137	133,137	133,137	133,137
Outros serviços n.e.	103,462	103,462	103,462	103,676	103,778	103,778	103,778	103,778	103,778	104,096	104,096	104,305	104,305	104,305
Outros serviços n.e.	103,462	103,462	103,462	103,676	103,778	103,778	103,778	103,778	103,778	104,096	104,096	104,305	104,305	104,305

Fonte: INE, Índice de Preços no Consumidor.

Nota: <sup>(1)</sup> Classificação do Consumo Individual por Objetivo.

**2 - Índices mensais**  
Base 100=2012  
Região Autónoma da Madeira

Classes COICOP <sup>(1)</sup>	Anos	Meses											
		Jan	Fev	Mar	Abr	Mai	Jun	Jul	Ago	Set	Out	Nov	Dez
Produtos alimentares e bebidas não alcoólicas	2021	105,553	105,456	106,084	106,866	105,729	106,137	106,463	107,062	106,728	106,404	106,724	106,915
	2022	107,866	108,933	112,209	115,352	117,628	118,649	118,642	119,018	120,707	123,723	126,614	
Bebidas alcoólicas e tabaco	2021	143,834	138,697	141,285	142,173	142,247	141,652	140,002	140,411	139,435	141,723	142,075	140,166
	2022	141,681	139,885	143,589	139,786	143,535	143,518	142,307	142,284	139,634	139,248	142,028	
Vestuário e calçado	2021	70,359	66,555	82,591	83,201	83,478	83,512	76,018	73,618	84,865	85,285	84,967	84,441
	2022	73,313	69,703	85,165	85,294	85,997	86,091	77,898	72,877	87,156	89,024	89,293	
Habitação, água, eletricidade, gás e outros combustíveis	2021	105,663	105,684	105,793	106,017	106,064	106,182	107,487	107,840	107,961	109,273	109,689	110,411
	2022	109,780	109,889	110,827	112,477	113,918	113,293	112,312	112,506	112,657	111,798	113,770	
Acessórios, equip. doméstico, manut. corrente da habitação	2021	93,092	93,127	92,874	93,048	92,672	92,136	92,706	92,399	93,246	93,765	94,249	94,138
	2022	95,029	96,323	96,850	96,971	97,828	99,447	98,618	100,681	100,765	101,548	102,992	
Saúde	2021	100,820	100,754	100,906	101,015	100,990	100,958	101,045	101,125	101,126	101,069	101,081	101,269
	2022	101,350	101,298	101,366	101,651	101,777	101,412	101,404	101,538	101,560	101,558	102,434	
Transportes	2021	95,523	96,598	97,977	104,951	105,621	105,622	107,488	108,489	108,096	101,688	102,789	103,912
	2022	103,361	103,573	108,212	118,653	118,147	121,119	124,598	120,951	117,929	110,889	110,684	
Comunicações	2021	106,220	107,278	106,996	106,928	108,072	107,926	108,351	108,172	108,169	108,241	107,064	107,939
	2022	109,370	109,092	109,083	110,665	110,636	110,311	110,225	110,411	110,337	110,400	109,354	
Lazer, recreação e cultura	2021	94,814	95,000	95,063	94,518	94,299	94,062	95,107	94,924	95,862	96,076	96,902	96,332
	2022	97,433	97,814	97,904	99,367	98,832	99,544	100,044	99,663	98,266	98,818	99,723	
Educação	2021	96,634	96,634	96,634	96,634	96,634	96,634	96,634	96,634	96,634	96,691	96,848	96,848
	2022	96,848	96,927	97,117	97,117	97,117	97,117	97,117	97,117	97,117	98,603	98,536	
Restaurantes e hotéis	2021	109,618	109,829	110,074	110,261	110,980	111,140	111,661	111,997	111,464	111,629	110,659	111,407
	2022	112,463	115,191	117,272	119,309	130,317	135,412	134,513	142,620	139,100	132,252	125,819	
Bens e serviços diversos	2021	99,381	98,829	98,752	98,963	100,111	99,133	99,355	99,036	99,584	99,759	100,251	99,675
	2022	100,255	100,985	101,327	101,093	101,698	101,794	101,940	102,060	102,763	102,779	103,351	

Total e agregados especiais	Anos	Meses											
		Jan	Fev	Mar	Abr	Mai	Jun	Jul	Ago	Set	Out	Nov	Dez
<b>Total</b>	2021	<b>100,793</b>	<b>100,536</b>	<b>102,031</b>	<b>103,502</b>	<b>103,522</b>	<b>103,462</b>	<b>103,599</b>	<b>103,753</b>	<b>104,443</b>	<b>103,578</b>	<b>103,910</b>	<b>104,099</b>
	2022	<b>103,792</b>	<b>104,136</b>	<b>107,099</b>	<b>109,862</b>	<b>111,412</b>	<b>112,547</b>	<b>112,379</b>	<b>112,235</b>	<b>112,772</b>	<b>112,005</b>	<b>112,724</b>	
Total exceto habitação	2021	100,504	100,236	101,785	103,300	103,316	103,243	103,370	103,528	104,231	103,320	103,657	103,842
	2022	103,524	103,871	106,917	109,764	111,359	112,526	112,344	112,175	112,720	111,906	112,634	
Total exceto produtos alimentares não transformados e energéticos	2021	100,579	100,191	101,552	103,206	103,439	103,133	103,048	102,917	103,816	102,567	102,767	103,008
	2022	102,554	102,843	105,634	107,908	109,773	110,429	110,464	110,863	111,506	110,092	110,180	
Total exceto produtos alimentares não transformados	2021	99,604	99,430	100,907	102,450	102,765	102,543	102,746	102,751	103,575	102,748	103,062	103,240
	2022	102,810	103,115	106,184	108,671	110,300	111,188	111,164	110,884	111,367	110,047	110,445	
Total exceto produtos energéticos	2021	101,808	101,355	102,751	104,312	104,230	104,113	103,990	104,041	104,784	103,544	103,777	104,024
	2022	103,707	104,041	106,751	109,354	111,106	112,060	111,929	112,397	113,080	112,284	112,760	
Prod. alimentares não transformados	2021	111,526	110,609	112,269	113,181	110,850	112,080	111,683	113,037	112,666	111,484	111,958	112,243
	2022	112,946	113,619	115,739	120,812	121,726	124,902	123,546	124,527	125,510	129,303	132,669	
Produtos energéticos	2021	91,197	92,828	95,271	95,877	96,877	97,366	99,998	101,144	101,333	104,060	105,337	104,972
	2022	104,763	105,216	110,800	115,206	114,685	117,682	117,128	110,676	109,703	109,245	112,464	
Bens	2021	98,589	98,073	100,508	101,040	100,876	100,684	100,505	100,585	101,823	102,422	102,904	102,747
	2022	102,241	102,540	106,611	108,293	109,572	110,667	109,617	108,450	110,489	111,869	114,030	
Serviços	2021	104,197	104,363	104,328	107,321	107,640	107,794	108,443	108,720	108,518	105,276	105,362	106,114
	2022	106,111	106,523	107,797	112,207	114,169	115,363	116,541	117,956	116,202	112,163	110,682	

Fonte: INE, Índice de Preços no Consumidor.

Nota: <sup>(1)</sup> Classificação do Consumo Individual por Objetivo.

## 3 - Variação média dos últimos 12 meses

Base 100=2012

Região Autónoma da Madeira

Unidade: %

Classes COICOP <sup>(1)</sup>	Anos	Meses											
		Jan	Fev	Mar	Abr	Mai	Jun	Jul	Ago	Set	Out	Nov	Dez
		Produtos alimentares e bebidas não alcoólicas	2021	1,72	1,97	2,24	2,02	1,97	1,67	1,52	1,62	1,51	1,19
	2022	1,08	1,19	1,52	2,16	3,01	4,02	4,92	5,69	6,69	8,06	9,54	
Bebidas alcoólicas e tabaco	2021	0,30	0,31	0,07	0,07	-0,07	-0,36	-0,61	-0,73	-0,71	-0,51	-0,68	-0,84
	2022	-1,01	-0,96	-0,71	-0,82	-0,66	-0,37	-0,03	0,20	0,30	0,09	0,18	
Vestuário e calçado	2021	-3,53	-4,71	-5,02	-4,59	-3,89	-3,06	-3,27	-3,12	-2,80	-2,62	-2,07	-1,19
	2022	-0,22	1,05	1,90	2,20	2,37	2,34	2,48	2,06	2,33	2,77	3,14	
Habituação, água, eletricidade, gás e outros combustíveis	2021	-1,14	-1,38	-1,63	-1,46	-1,31	-1,05	-0,75	-0,43	-0,10	0,34	0,84	1,37
	2022	1,86	2,35	2,92	3,36	3,94	4,39	4,57	4,72	4,86	4,74	4,70	
Acessórios, equip. doméstico, manut. corrente da habitação	2021	-1,24	-1,30	-1,29	-1,41	-1,34	-1,51	-1,54	-1,52	-1,53	-1,44	-1,43	-1,23
	2022	-0,91	-0,36	0,15	0,66	1,22	2,10	2,72	3,59	4,27	4,96	5,76	
Saúde	2021	0,38	0,48	0,61	0,69	0,81	0,94	1,07	1,21	1,28	1,32	1,27	1,20
	2022	1,14	1,07	0,98	0,92	0,86	0,78	0,69	0,60	0,53	0,49	0,57	
Transportes	2021	-6,00	-5,98	-5,58	-5,11	-4,32	-3,85	-2,08	-0,09	1,99	3,19	4,46	5,69
	2022	6,63	7,28	7,96	8,80	9,26	10,22	10,98	11,19	11,15	11,09	10,79	
Comunicações	2021	-2,14	-1,78	-1,44	-1,11	-0,98	-0,89	-0,71	-0,47	-0,23	0,04	0,21	0,43
	2022	0,79	0,97	1,19	1,55	1,73	1,90	1,94	1,99	2,02	2,04	2,17	
Lazer, recreação e cultura	2021	-3,38	-2,91	-2,38	-2,17	-1,85	-1,54	-1,13	-0,79	-0,46	-0,29	-0,02	0,24
	2022	0,50	0,72	0,91	1,46	1,93	2,51	2,94	3,44	3,52	3,67	3,73	
Educação	2021	-4,86	-4,86	-4,86	-4,86	-4,87	-4,87	-4,87	-4,87	-4,81	-4,40	-3,99	-3,58
	2022	-3,18	-2,76	-2,31	-1,87	-1,42	-0,96	-0,51	-0,04	0,39	0,54	0,66	
Restaurantes e hotéis	2021	1,93	1,92	1,54	1,06	0,25	-0,31	-0,76	-0,99	-0,95	-0,73	-0,55	-0,54
	2022	-0,32	-0,02	0,65	1,49	3,41	5,51	7,38	9,79	11,84	13,17	14,07	
Bens e serviços diversos	2021	-2,05	-1,73	-1,50	-1,20	-0,70	-0,44	-0,15	0,17	0,46	0,47	0,52	0,66
	2022	0,66	0,78	0,99	1,14	1,12	1,32	1,49	1,68	1,90	2,13	2,34	

Total e agregados especiais	Anos	Meses											
		Jan	Fev	Mar	Abr	Mai	Jun	Jul	Ago	Set	Out	Nov	Dez
		<b>Total</b>	2021	-1,45	-1,40	-1,29	-1,20	-1,01	-0,93	-0,62	-0,15	0,28	0,52
	2022	1,46	1,78	2,20	2,70	3,27	3,99	4,58	5,07	5,57	6,07	6,55	
Total exceto habitação	2021	-1,57	-1,51	-1,38	-1,28	-1,09	-1,01	-0,68	-0,21	0,24	0,48	0,78	1,11
	2022	1,45	1,77	2,20	2,71	3,30	4,04	4,65	5,15	5,67	6,18	6,67	
Total exceto produtos alimentares não transformados e energéticos	2021	-1,69	-1,61	-1,55	-1,49	-1,40	-1,39	-1,10	-0,69	-0,27	-0,08	0,11	0,36
	2022	0,60	0,85	1,26	1,68	2,20	2,84	3,39	3,93	4,46	4,97	5,44	
Total exceto produtos alimentares não transformados	2021	-2,15	-2,12	-2,05	-1,88	-1,63	-1,49	-1,08	-0,56	-0,02	0,35	0,74	1,15
	2022	1,54	1,90	2,41	2,89	3,43	4,12	4,67	5,14	5,58	5,95	6,28	
Total exceto produtos energéticos	2021	-0,98	-0,88	-0,77	-0,79	-0,74	-0,79	-0,59	-0,23	0,09	0,16	0,27	0,44
	2022	0,64	0,85	1,19	1,63	2,18	2,86	3,46	4,01	4,59	5,23	5,84	
Prod. alimentares não transformados	2021	4,47	4,72	5,25	4,63	4,29	3,76	3,29	3,27	2,88	2,05	1,53	1,11
	2022	1,00	0,96	0,78	1,35	2,12	3,06	3,95	4,58	5,48	6,99	8,55	
Produtos energéticos	2021	-6,68	-7,14	-7,04	-5,78	-4,04	-2,68	-1,12	0,49	2,21	4,26	6,54	8,59
	2022	10,47	12,01	13,43	14,49	15,14	16,20	16,62	16,29	15,81	14,76	13,76	
Bens	2021	-0,97	-0,98	-0,86	-0,64	-0,28	-0,09	0,09	0,42	0,67	0,88	1,17	1,53
	2022	1,94	2,36	2,88	3,39	3,94	4,68	5,27	5,66	6,19	6,77	7,43	
Serviços	2021	-2,13	-2,01	-1,89	-1,96	-2,01	-2,08	-1,54	-0,89	-0,18	0,09	0,35	0,62
	2022	0,83	0,98	1,27	1,73	2,30	2,96	3,52	4,12	4,56	4,95	5,17	

Fonte: INE, Índice de Preços no Consumidor.

Nota :<sup>(1)</sup> Classificação do Consumo Individual por Objetivo.

**4 - Variação homóloga**  
Base 100=2012  
Região Autónoma da Madeira

Unidade: %

Classes COICOP <sup>(1)</sup>	Anos	Meses											
		Jan	Fev	Mar	Abr	Mai	Jun	Jul	Ago	Set	Out	Nov	Dez
Produtos alimentares e bebidas não alcoólicas	2021	0,40	2,03	1,84	0,37	0,96	-0,22	0,66	1,97	1,05	-0,08	0,84	1,42
	2022	2,19	3,30	5,77	7,94	11,25	11,79	11,44	11,17	13,10	16,28	18,64	
Bebidas alcoólicas e tabaco	2021	0,52	0,17	-1,35	-0,32	-1,09	-2,04	-2,47	-1,47	-0,96	0,75	-1,10	-0,68
	2022	-1,50	0,86	1,63	-1,68	0,91	1,32	1,65	1,33	0,14	-1,75	-0,03	
Vestuário e calçado	2021	-8,43	-11,95	-6,14	-0,91	1,02	3,48	0,80	4,47	-0,32	-0,57	0,91	3,29
	2022	4,20	4,73	3,12	2,52	3,02	3,09	2,47	-1,01	2,70	4,38	5,09	
Habitação, água, eletricidade, gás e outros combustíveis	2021	-1,87	-1,85	-1,94	0,74	0,54	1,25	2,34	2,51	2,62	3,74	4,07	4,55
	2022	3,90	3,98	4,76	6,09	7,40	6,70	4,49	4,33	4,35	2,31	3,72	
Acessórios, equip. doméstico, manut. corrente da habitação	2021	-1,77	-3,19	-1,87	-1,90	-1,23	-2,59	-1,07	-1,45	-0,08	0,05	-0,24	0,66
	2022	2,08	3,43	4,28	4,22	5,56	7,94	6,38	8,96	8,06	8,30	9,28	
Saúde	2021	1,12	1,44	1,56	1,35	1,46	1,39	1,51	1,53	1,17	0,97	0,46	0,40
	2022	0,53	0,54	0,46	0,63	0,78	0,45	0,36	0,41	0,43	0,48	1,34	
Transportes	2021	-3,00	-0,68	2,19	3,57	6,51	3,76	7,34	8,98	9,39	9,54	11,27	9,97
	2022	8,21	7,22	10,45	13,06	11,86	14,67	15,92	11,49	9,10	9,05	7,68	
Comunicações	2021	-1,28	-0,52	-0,72	-0,80	0,23	0,21	1,23	1,56	1,62	1,75	0,58	1,38
	2022	2,97	1,69	1,95	3,49	2,37	2,21	1,73	2,07	2,00	1,99	2,14	
Lazer, recreação e cultura	2021	-0,38	0,33	0,70	-1,47	-0,86	-1,12	0,07	-0,99	1,59	1,00	2,16	1,91
	2022	2,76	2,96	2,99	5,13	4,81	5,83	5,19	4,99	2,51	2,85	2,91	
Educação	2021	-4,67	-4,85	-4,85	-4,85	-4,85	-4,85	-4,85	-4,85	-4,46	0,18	0,22	0,22
	2022	0,22	0,30	0,50	0,50	0,50	0,50	0,50	0,50	0,50	1,98	1,74	
Restaurantes e hotéis	2021	-0,09	1,20	-1,51	-1,97	-5,20	-3,02	-1,59	-1,00	0,39	2,50	2,53	1,87
	2022	2,60	4,88	6,54	8,21	17,42	21,84	20,47	27,34	24,79	18,47	13,70	
Bens e serviços diversos	2021	0,90	0,76	0,05	0,36	1,84	0,29	0,57	0,77	0,57	0,20	0,59	1,04
	2022	0,88	2,18	2,61	2,15	1,59	2,68	2,60	3,05	3,19	3,03	3,09	

Total e agregados especiais	Anos	Meses											
		Jan	Fev	Mar	Abr	Mai	Jun	Jul	Ago	Set	Out	Nov	Dez
<b>Total</b>	2021	<b>-0,98</b>	<b>-0,31</b>	<b>-0,11</b>	<b>0,25</b>	<b>0,89</b>	<b>0,28</b>	<b>1,45</b>	<b>2,35</b>	<b>2,03</b>	<b>2,14</b>	<b>2,71</b>	<b>2,91</b>
	2022	<b>2,98</b>	<b>3,58</b>	<b>4,97</b>	<b>6,14</b>	<b>7,62</b>	<b>8,78</b>	<b>8,47</b>	<b>8,18</b>	<b>7,97</b>	<b>8,14</b>	<b>8,48</b>	
Total exceto habitação	2021	-1,04	-0,36	-0,13	0,23	0,87	0,22	1,43	2,36	2,02	2,13	2,72	2,92
	2022	3,00	3,63	5,04	6,26	7,78	8,99	8,68	8,35	8,14	8,31	8,66	
Total exceto produtos alimentares não transformados e energéticos	2021	-0,90	-0,44	-0,89	-0,44	0,04	-0,50	0,62	1,24	1,09	1,25	1,52	1,79
	2022	1,96	2,65	4,02	4,56	6,12	7,07	7,20	7,72	7,41	7,34	7,21	
Total exceto produtos alimentares não transformados	2021	-1,43	-0,75	-0,77	0,29	0,98	0,31	1,67	2,32	2,23	2,71	3,11	3,20
	2022	3,22	3,71	5,23	6,07	7,33	8,43	8,19	7,92	7,52	7,10	7,16	
Total exceto produtos energéticos	2021	-0,47	0,01	-0,16	-0,39	0,06	-0,43	0,52	1,41	1,02	0,83	1,29	1,66
	2022	1,87	2,65	3,89	4,83	6,60	7,63	7,63	8,03	7,92	8,44	8,66	
Prod. alimentares não transformados	2021	2,63	3,32	5,38	0,00	0,51	0,19	-0,07	2,65	0,63	-2,06	-0,23	0,79
	2022	1,27	2,72	3,09	6,74	9,81	11,44	10,62	10,16	11,40	15,98	18,50	
Produtos energéticos	2021	-6,50	-4,01	0,15	7,68	10,63	8,34	11,94	12,71	13,33	16,75	18,47	16,51
	2022	14,88	13,35	16,30	20,16	18,38	20,87	17,13	9,42	8,26	4,98	6,77	
Bens	2021	-1,16	-0,59	-0,07	1,12	2,06	1,11	1,97	3,11	2,20	2,31	2,91	3,42
	2022	3,70	4,55	6,07	7,18	8,62	9,92	9,07	7,82	8,51	9,22	10,81	
Serviço	2021	-0,67	0,16	-0,22	-0,86	-0,59	-0,74	0,90	1,48	1,89	1,81	2,30	2,11
	2022	1,84	2,07	3,33	4,55	6,07	7,02	7,47	8,50	7,08	6,54	5,05	

Fonte: INE, Índice de Preços no Consumidor.

Nota: <sup>(1)</sup> Classificação do Consumo Individual por Objetivo.

## 5 - Variação mensal

Base 100=2012  
Região Autónoma da Madeira

Unidade: %

Classes COICOP <sup>(1)</sup>	Anos	Meses											
		Jan	Fev	Mar	Abr	Mai	Jun	Jul	Ago	Set	Out	Nov	Dez
		Produtos alimentares e bebidas não alcoólicas	2021	0,13	-0,09	0,60	0,74	-1,06	0,39	0,31	0,56	-0,31	-0,30
	2022	0,89	0,99	3,01	2,80	1,97	0,87	-0,01	0,32	1,42	2,50	2,34	
Bebidas alcoólicas e tabaco	2021	1,92	-3,57	1,87	0,63	0,05	-0,42	-1,16	0,29	-0,70	1,64	0,25	-1,34
	2022	1,08	-1,27	2,65	-2,65	2,68	-0,01	-0,84	-0,02	-1,86	-0,28	2,00	
Vestuário e calçado	2021	-13,93	-5,41	24,09	0,74	0,33	0,04	-8,97	-3,16	15,28	0,49	-0,37	-0,62
	2022	-13,18	-4,92	22,18	0,15	0,82	0,11	-9,52	-6,45	19,59	2,14	0,30	
Habituação, água, eletricidade, gás e outros combustíveis	2021	0,05	0,02	0,10	0,21	0,04	0,11	1,23	0,33	0,11	1,22	0,38	0,66
	2022	-0,57	0,10	0,85	1,49	1,28	-0,55	-0,87	0,17	0,13	-0,76	1,76	
Acessórios, equip. doméstico, manut. corrente da habitação	2021	-0,45	0,04	-0,27	0,19	-0,40	-0,58	0,62	-0,33	0,92	0,56	0,52	-0,12
	2022	0,95	1,36	0,55	0,12	0,88	1,65	-0,83	2,09	0,08	0,78	1,42	
Saúde	2021	-0,05	-0,07	0,15	0,11	-0,02	-0,03	0,09	0,08	0,00	-0,06	0,01	0,19
	2022	0,08	-0,05	0,07	0,28	0,12	-0,36	-0,01	0,13	0,02	0,00	0,86	
Transportes	2021	1,10	1,13	1,43	7,12	0,64	0,00	1,77	0,93	-0,36	-5,93	1,08	1,09
	2022	-0,53	0,21	4,48	9,65	-0,43	2,52	2,87	-2,93	-2,50	-5,97	-0,18	
Comunicações	2021	-0,23	1,00	-0,26	-0,06	1,07	-0,14	0,39	-0,17	0,00	0,07	-1,09	0,82
	2022	1,33	-0,25	-0,01	1,45	-0,03	-0,29	-0,08	0,17	-0,07	0,06	-0,95	
Lazer, recreação e cultura	2021	0,30	0,20	0,07	-0,57	-0,23	-0,25	1,11	-0,19	0,99	0,22	0,86	-0,59
	2022	1,14	0,39	0,09	1,49	-0,54	0,72	0,50	-0,38	-1,40	0,56	0,92	
Educação	2021	0,00	0,00	0,00	0,00	0,00	0,00	0,00	0,00	0,00	0,06	0,16	0,00
	2022	0,00	0,08	0,20	0,00	0,00	0,00	0,00	0,00	0,00	1,53	-0,07	
Restaurantes e hotéis	2021	0,24	0,19	0,22	0,17	0,65	0,14	0,47	0,30	-0,48	0,15	-0,87	0,68
	2022	0,95	2,43	1,81	1,74	9,23	3,91	-0,66	6,03	-2,47	-4,92	-4,86	
Bens e serviços diversos	2021	0,74	-0,56	-0,08	0,21	1,16	-0,98	0,22	-0,32	0,55	0,18	0,49	-0,57
	2022	0,58	0,73	0,34	-0,23	0,60	0,09	0,14	0,12	0,69	0,02	0,56	

Total e agregados especiais	Anos	Meses											
		Jan	Fev	Mar	Abr	Mai	Jun	Jul	Ago	Set	Out	Nov	Dez
		<b>Total</b>	2021	<b>-0,36</b>	<b>-0,25</b>	<b>1,49</b>	<b>1,44</b>	<b>0,02</b>	<b>-0,06</b>	<b>0,13</b>	<b>0,15</b>	<b>0,67</b>	<b>-0,83</b>
	2022	<b>-0,29</b>	<b>0,33</b>	<b>2,85</b>	<b>2,58</b>	<b>1,41</b>	<b>1,02</b>	<b>-0,15</b>	<b>-0,13</b>	<b>0,48</b>	<b>-0,68</b>	<b>0,64</b>	
Total exceto habitação	2021	-0,39	-0,27	1,55	1,49	0,02	-0,07	0,12	0,15	0,68	-0,87	0,33	0,18
	2022	-0,31	0,34	2,93	2,66	1,45	1,05	-0,16	-0,15	0,49	-0,72	0,65	
Total exceto produtos alimentares não transformados e energéticos	2021	-0,61	-0,39	1,36	1,63	0,23	-0,30	-0,08	-0,13	0,87	-1,20	0,19	0,23
	2022	-0,44	0,28	2,71	2,15	1,73	0,60	0,03	0,36	0,58	-1,27	0,08	
Total exceto produtos alimentares não transformados	2021	-0,43	-0,17	1,49	1,53	0,31	-0,22	0,20	0,00	0,80	-0,80	0,31	0,17
	2022	-0,42	0,30	2,98	2,34	1,50	0,81	-0,02	-0,25	0,44	-1,19	0,36	
Total exceto produtos energéticos	2021	-0,51	-0,44	1,38	1,52	-0,08	-0,11	-0,12	0,05	0,71	-1,18	0,23	0,24
	2022	-0,30	0,32	2,60	2,44	1,60	0,86	-0,12	0,42	0,61	-0,70	0,42	
Prod. alimentares não transformados	2021	0,15	-0,82	1,50	0,81	-2,06	1,11	-0,35	1,21	-0,33	-1,05	0,43	0,25
	2022	0,63	0,60	1,87	4,38	0,76	2,61	-1,09	0,79	0,79	3,02	2,60	
Produtos energéticos	2021	1,22	1,79	2,63	0,64	1,04	0,50	2,70	1,15	0,19	2,69	1,23	-0,35
	2022	-0,20	0,43	5,31	3,98	-0,45	2,61	-0,47	-5,51	-0,88	-0,42	2,95	
Bens	2021	-0,77	-0,52	2,48	0,53	-0,16	-0,19	-0,18	0,08	1,23	0,59	0,47	-0,15
	2022	-0,49	0,29	3,97	1,58	1,18	1,00	-0,95	-1,06	1,88	1,25	1,93	
Serviço	2021	0,27	0,16	-0,03	2,87	0,30	0,14	0,60	0,26	-0,19	-2,99	0,08	0,71
	2022	0,00	0,39	1,20	4,09	1,75	1,05	1,02	1,21	-1,49	-3,48	-1,32	

Fonte: INE, Índice de Preços no Consumidor.

Nota: <sup>(1)</sup> Classificação do Consumo Individual por Objeto.

## 6 - Índices mensais por Regiões NUTS II

Base 100=2012

Novembro 2022

Classes COICOP <sup>(1)</sup>	Nacional	Norte	Centro	Área metropolitana de Lisboa	Alentejo	Algarve	Região Autónoma dos Açores	Região Autónoma da Madeira
Produtos alimentares e bebidas não alcoólicas	130,091	131,888	129,799	130,348	125,251	127,651	123,376	126,614
Bebidas alcoólicas e tabaco	130,469	128,816	130,237	130,130	129,768	126,320	154,923	142,028
Vestuário e calçado	88,464	91,023	98,422	83,372	81,704	60,396	90,572	89,293
Habituação, água, eletricidade, gás e outros combustíveis	132,750	128,854	129,729	141,694	127,779	126,642	117,237	113,770
Acessórios, equip. doméstico, manut. corrente da habitação	111,772	114,238	109,403	111,549	112,213	102,853	119,795	102,992
Saúde	105,506	106,825	104,516	104,616	105,757	106,079	108,825	102,434
Transportes	115,488	115,866	114,161	115,915	117,816	118,253	113,289	110,684
Comunicações	108,779	107,854	109,233	109,342	107,446	110,243	109,101	109,354
Lazer, recreação e cultura	104,738	102,076	105,905	105,763	111,438	106,212	109,478	99,723
Educação	108,249	110,281	103,591	110,358	102,394	102,617	90,378	98,536
Restaurantes e hotéis	130,584	129,138	122,375	137,918	122,259	127,881	126,442	125,819
Bens e serviços diversos	109,354	111,332	111,305	106,279	109,152	109,913	110,187	103,351

Total e agregados especiais	Nacional	Norte	Centro	Área metropolitana de Lisboa	Alentejo	Algarve	Região Autónoma dos Açores	Região Autónoma da Madeira
<b>Total</b>	<b>117,289</b>	<b>117,479</b>	<b>116,579</b>	<b>118,558</b>	<b>115,824</b>	<b>114,321</b>	<b>116,576</b>	<b>112,724</b>
Total exceto habitação	117,043	117,531	116,276	117,911	116,017	114,330	116,400	112,634
Total exc. produtos alimentares não transformados e energéticos	113,649	113,568	112,868	115,030	112,087	110,334	115,921	110,180
Total exceto produtos alimentares não transformados	115,355	115,273	114,638	116,891	113,961	112,131	115,865	110,445
Total exceto produtos energéticos	115,974	116,190	115,243	117,047	114,437	112,957	116,699	112,760
Prod. alimentares não transformados	133,804	135,716	134,351	133,532	128,313	132,081	122,701	132,669
Produtos energéticos	131,703	130,877	128,741	139,203	129,472	129,682	114,651	112,464
Bens	117,189	117,693	117,972	116,818	117,011	112,616	119,016	114,030
Serviços	116,873	116,690	113,580	119,889	113,568	116,447	111,918	110,682

Fonte: INE, Índice de Preços no Consumidor.

Nota: <sup>(1)</sup> Classificação do Consumo Individual por Objetivo.

## 7 - Variação média dos últimos 12 meses por Regiões NUTS II

Base 100=2012

Novembro 2022

Unidade: %

Classes COICOP <sup>(1)</sup>	Nacional	Norte	Centro	Área metropolitana de Lisboa	Alentejo	Algarve	Região Autónoma dos Açores	Região Autónoma da Madeira
Produtos alimentares e bebidas não alcoólicas	11,57	12,32	11,53	11,69	9,48	11,69	7,51	9,54
Bebidas alcoólicas e tabaco	2,27	2,48	2,47	2,33	2,05	1,30	2,02	0,18
Vestuário e calçado	0,79	0,56	1,56	1,06	-0,90	-0,59	-2,63	3,14
Habituação, água, eletricidade, gás e outros combustíveis	11,58	12,37	13,52	10,73	12,14	9,72	2,36	4,70
Acessórios, equip. doméstico, manut. corrente da habitação	8,18	9,01	8,49	8,25	5,25	6,33	2,36	5,76
Saúde	-1,12	-1,49	-1,13	-0,77	-1,87	-1,00	-0,28	0,57
Transportes	10,09	10,54	9,90	9,56	10,74	10,58	10,17	10,79
Comunicações	1,94	1,58	1,74	2,37	1,99	1,98	2,41	2,17
Lazer, recreação e cultura	3,87	3,35	4,00	4,42	3,36	3,65	2,27	3,73
Educação	1,50	1,94	0,77	1,53	1,21	1,39	0,85	0,66
Restaurantes e hotéis	10,99	10,17	8,05	13,55	7,25	10,20	10,98	14,07
Bens e serviços diversos	2,17	2,76	2,51	1,32	1,82	2,66	1,59	2,34

Total e agregados especiais	Nacional	Norte	Centro	Área metropolitana de Lisboa	Alentejo	Algarve	Região Autónoma dos Açores	Região Autónoma da Madeira
<b>Total</b>	<b>7,26</b>	<b>7,42</b>	<b>7,25</b>	<b>7,50</b>	<b>6,32</b>	<b>7,11</b>	<b>4,54</b>	<b>6,55</b>
Total exceto habitação	7,46	7,61	7,38	7,77	6,45	7,35	4,61	6,67
Total exc. produtos alimentares não transformados e energéticos	5,16	5,14	4,78	5,68	4,00	4,99	3,45	5,44
Total exceto produtos alimentares não transformados	6,78	6,85	6,73	7,08	5,87	6,51	4,31	6,28
Total exceto produtos energéticos	5,89	5,98	5,58	6,30	4,78	5,84	3,81	5,84
Prod. alimentares não transformados	11,02	11,76	11,43	10,87	9,07	11,33	6,29	8,55
Produtos energéticos	22,95	23,18	23,03	24,47	21,92	21,66	12,01	13,76
Bens	9,38	9,67	9,81	9,48	8,32	8,82	4,98	7,43
Serviços	4,09	3,91	2,96	4,96	2,74	4,37	3,68	5,17

Fonte: INE, Índice de Preços no Consumidor.

Nota: <sup>(1)</sup> Classificação do Consumo Individual por Objetivo.

## 8 - Variação homóloga por Regiões NUTS II

Base 100=2012

Novembro 2022

Unidade: %

Classes COICOP <sup>(1)</sup>	Nacional	Norte	Centro	Área metropolitana de Lisboa	Alentejo	Algarve	Região Autónoma dos Açores	Região Autónoma da Madeira
Produtos alimentares e bebidas não alcoólicas	19,96	20,56	19,90	20,38	16,88	19,96	16,75	18,64
Bebidas alcoólicas e tabaco	3,76	3,82	3,92	4,12	3,34	3,67	2,72	-0,03
Vestuário e calçado	1,36	0,81	3,17	1,26	0,12	-1,50	-0,43	5,09
Habituação, água, eletricidade, gás e outros combustíveis	18,46	18,88	19,82	19,49	17,32	14,85	1,92	3,72
Acessórios, equip. doméstico, manut. corrente da habitação	12,08	13,39	11,96	12,01	8,02	11,35	6,17	9,28
Saúde	-2,34	-3,30	-2,59	-1,46	-3,11	-1,65	-0,75	1,34
Transportes	7,94	8,38	8,26	7,50	7,72	8,07	4,74	7,68
Comunicações	1,92	1,73	1,75	2,14	1,93	2,07	2,42	2,14
Lazer, recreação e cultura	3,33	2,16	4,49	3,66	3,04	5,61	1,78	2,91
Educação	2,60	2,67	1,57	3,12	1,73	1,98	1,10	1,74
Restaurantes e hotéis	12,83	10,43	8,64	17,41	10,41	9,02	12,28	13,70
Bens e serviços diversos	2,85	4,01	3,69	1,21	2,05	3,28	1,39	3,09

Total e agregados especiais	Nacional	Norte	Centro	Área metropolitana de Lisboa	Alentejo	Algarve	Região Autónoma dos Açores	Região Autónoma da Madeira
<b>Total</b>	<b>9,94</b>	<b>9,91</b>	<b>9,84</b>	<b>10,56</b>	<b>8,75</b>	<b>9,51</b>	<b>6,45</b>	<b>8,48</b>
Total exceto habitação	10,22	10,17	10,04	10,96	8,93	9,87	6,53	8,66
Total exc. produtos alimentares não transformados e energéticos	7,23	7,08	7,08	7,80	6,00	6,99	5,29	7,21
Total exceto produtos alimentares não transformados	8,85	8,73	8,78	9,57	7,60	8,37	5,20	7,16
Total exceto produtos energéticos	8,61	8,57	8,45	9,06	7,52	8,41	6,66	8,66
Prod. alimentares não transformados	18,39	18,99	18,58	18,50	15,80	17,64	16,23	18,50
Produtos energéticos	24,72	24,23	22,70	31,27	20,86	21,83	4,16	6,77
Bens	13,65	13,70	13,78	14,44	12,04	12,97	8,22	10,81
Serviços	4,38	3,99	3,25	5,60	2,83	4,00	3,02	5,05

Fonte: INE, Índice de Preços no Consumidor.

Nota <sup>(1)</sup> Classificação do Consumo Individual por Objetivo.

## 9 - Variação mensal por Regiões NUTS II

Base 100=2012

Novembro 2022

Unidade: %

Classes COICOP <sup>(1)</sup>	Nacional	Norte	Centro	Área metropolitana de Lisboa	Alentejo	Algarve	Região Autónoma dos Açores	Região Autónoma da Madeira
Produtos alimentares e bebidas não alcoólicas	1,71	1,52	1,93	1,76	1,59	1,46	2,63	2,34
Bebidas alcoólicas e tabaco	1,73	1,67	1,47	2,38	1,05	0,98	1,17	2,00
Vestuário e calçado	0,02	0,40	-0,75	0,02	0,25	-0,83	1,86	0,30
Habituação, água, eletricidade, gás e outros combustíveis	0,32	0,29	0,51	0,00	1,15	0,53	1,06	1,76
Acessórios, equip. doméstico, manut. corrente da habitação	0,61	0,57	0,52	0,57	0,67	0,97	1,55	1,42
Saúde	0,94	0,89	1,13	0,84	1,26	0,79	0,86	0,86
Transportes	-1,11	-0,95	-1,24	-1,18	-1,00	-1,17	-2,45	-0,18
Comunicações	-0,67	-0,58	-0,43	-0,91	-0,49	-0,69	-1,03	-0,95
Lazer, recreação e cultura	1,13	0,99	1,45	1,04	1,97	1,72	-2,03	0,92
Educação	0,15	0,03	0,18	0,22	0,01	0,48	0,15	-0,07
Restaurantes e hotéis	-2,95	-1,98	-2,40	-4,19	0,17	-2,88	-4,74	-4,86
Bens e serviços diversos	0,29	0,29	0,54	0,13	0,26	0,36	0,08	0,56

Total e agregados especiais	Nacional	Norte	Centro	Área metropolitana de Lisboa	Alentejo	Algarve	Região Autónoma dos Açores	Região Autónoma da Madeira
<b>Total</b>	<b>0,26</b>	<b>0,36</b>	<b>0,34</b>	<b>0,00</b>	<b>0,71</b>	<b>0,22</b>	<b>0,39</b>	<b>0,64</b>
Total exceto habitação	0,25	0,36	0,35	-0,02	0,72	0,22	0,39	0,65
Total exc. produtos alimentares não transformados e energéticos	0,42	0,57	0,58	0,11	0,99	0,38	0,44	0,08
Total exceto produtos alimentares não transformados	0,21	0,32	0,32	-0,08	0,76	0,19	0,20	0,36
Total exceto produtos energéticos	0,44	0,57	0,57	0,16	0,90	0,39	0,61	0,42
Prod. alimentares não transformados	0,60	0,59	0,51	0,55	0,44	0,44	1,72	2,60
Produtos energéticos	-1,51	-1,58	-1,48	-1,88	-0,91	-1,40	-1,94	2,95
Bens	0,72	0,62	0,71	0,73	0,87	0,68	1,15	1,93
Serviços	-0,50	-0,09	-0,33	-1,01	0,40	-0,56	-1,15	-1,32

Fonte: INE, Índice de Preços no Consumidor.

Nota: <sup>(1)</sup> Classificação do Consumo Individual por Objetivo.

## NOTA METODOLÓGICA

### Índice de Preços no Consumidor 2022 – alterações decorrentes do encadeamento anual

Com a publicação do Índice de Preços no Consumidor (IPC) em janeiro de cada ano, a estrutura de despesa e os bens e serviços incluídos no cabaz são atualizados no âmbito do processo de encadeamento dos índices.

A estrutura de ponderação do IPC, que tem subjacente o conceito de despesa monetária de consumo final das famílias, tem como principal referência os dados detalhados (finais de 2019 e preliminares de 2020) das Contas Nacionais Portuguesas (SEC 2010). A utilização destes dados é determinada pela regulamentação da União Europeia e pelas recomendações do Eurostat para o cálculo do Índice Harmonizado de Preços no Consumidor (IHPC), com o objetivo de melhorar a qualidade estatística da informação produzida, bem como de assegurar a comparabilidade entre os Estados Membros.

A utilização de informação de Contas Nacionais enquanto fonte primária permite incorporar, de forma sistemática, as alterações de preços e de quantidades dos bens e serviços adquiridos pelas famílias. Assegura ainda um elevado grau de coerência e consistência com outras variáveis fundamentais para a análise económica. As Contas Nacionais são compiladas numa lógica de equilíbrio entre os recursos disponíveis de cada produto (produção interna e importações) e as respetivas utilizações (exportações e despesa interna).

Como o grau de detalhe de produtos incluídos no IPC é superior ao proporcionado pelas Contas Nacionais, para níveis mais desagregados da despesa é utilizada a informação proveniente do Inquérito às Despesas das Famílias e dos Censos, complementada com outras fontes de informação de natureza administrativa, bem como outros inquéritos realizados pelo INE. Esta informação permite igualmente a atualização dos bens e serviços que integram o cabaz do IPC.

Em consequência do acesso a informação de base mais rica e atualizada, nomeadamente obtida a partir de fontes administrativas, são de referir as alterações introduzidas na estrutura de ponderação e/ou amostras dos seguintes bens e serviços: cigarros, eletricidade, gás natural, medicamentos e especialidades farmacêuticas, automóveis novos, telecomunicações, jornais e periódicos, jogos e apostas, seguros e serviços financeiros.

### Impacto da pandemia COVID-19 na estrutura de ponderação do IPC

Tendo em conta o forte impacto da pandemia COVID-19 na estrutura de consumo das famílias, e no seguimento das recomendações do Eurostat para a compilação dos ponderadores do IHPC, (<https://ec.europa.eu/eurostat/documents/10186/10693286/Derivation-of-HICP-weights-for-2022.pdf>), os ponderadores do IPC e IHPC para 2022 foram atualizados, excecionalmente, com recurso adicional a informação preliminar das Contas Nacionais Trimestrais para 2021, complementada com informação mais detalhada disponível, nomeadamente a obtida para os índices de volume de negócios do comércio a retalho e dos serviços.

Em consequência desta atualização, observou-se uma alteração significativa das estruturas de ponderação do IPC e do IHPC, sendo de salientar o aumento dos ponderadores das classes dos *Transportes* e dos *Restaurantes e Hotéis*, refletindo o forte aumento da despesa nestas duas classes e compensando parcialmente as fortes reduções ocorridas no ano anterior. Em sentido inverso, refletindo sobretudo aquele aumento, destaca-se a redução dos ponderadores das classes dos *Produtos alimentares e bebidas não alcoólicas*, da *Habitação, água, eletricidade, gás e outros combustíveis* e dos *Bens e serviços diversos*.

Estas alterações são evidentes também em algumas categorias mais finas, nomeadamente com o aumento do peso relativo dos *Combustíveis e lubrificantes para equipamento para transporte pessoal*, dos *Restaurantes, cafés e estabelecimentos similares* e dos *Serviços de alojamento*. Em sentido oposto, diminuíram nomeadamente os pesos relativos da *Eletricidade* e dos *Veículos Automóveis*.

No quadro seguinte apresentam-se os ponderadores das classes do IPC para 2021 e 2022:

### Estrutura de ponderação do IPC

Classes COICOP <sup>(1)</sup>	2021	2022
1 Produtos alimentares e bebidas não alcoólicas	246,3	237,5
2 Bebidas alcoólicas e tabaco	47,1	41,7
3 Vestuário e calçado	51,6	53,6
4 Habitação, água, eletricidade, gás e outros combustíveis	93,1	87,7
5 Acessórios, equipamento doméstico e manutenção corrente da habitação	64,7	64,7
6 Saúde	87,1	84,1
7 Transportes	157,6	165,7
8 Comunicações	39,6	39,1
9 Lazer, recreação e cultura	48,1	46,1
10 Educação	17,8	16,4
11 Restaurantes e hotéis	48,9	70,2
12 Bens e serviços diversos	98,1	93,2
<b>Total</b>	<b>1000,0</b>	<b>1000,0</b>

**Fonte:** INE, Índice de Preços no Consumidor.

**Notas:**

<sup>(1)</sup> COICOP – Classificação do Consumo Individual por Objetivo.

O IPC regional contribui cerca de 2% para o IPC nacional.

## Índice de Preços no Consumidor

O índice de Preços no Consumidor (IPC) mede a evolução temporal dos preços de um conjunto de bens e serviços representativos da estrutura de despesa de consumo da população residente em Portugal. É importante ter presente que o IPC não é um indicador do nível de preços, mas antes um indicador da respetiva variação.

A estrutura de ponderação do IPC é determinada a partir da componente de despesa monetária de consumo privado das Contas Nacionais e complementada pelos resultados do Inquérito às Despesas das Famílias (IDEF) realizado em 2015/2016, do Recenseamento Geral da Habitação que ocorreu em 2011 e de outras fontes de natureza administrativa. Os bens e serviços que constituem o cabaz do indicador resultam do IDEF e de informação auxiliar, com origem diversa, que inclui outros inquéritos disponíveis no INE, assim como dados administrativos.

Os bens e serviços encontram-se classificados em doze classes de despesa.

A metodologia de encadeamento que serve de base ao cálculo do indicador permite que a estrutura de ponderação seja atualizada anualmente tendo em conta a informação disponível, sendo valorizada a preços médios de dezembro do ano anterior.

### Taxa de variação mensal

A variação mensal compara índices entre dois meses consecutivos. Embora permita um acompanhamento corrente do andamento dos preços, é influenciada por efeitos sazonais e outros mais específicos localizados num (ou em ambos) dos meses comparados.

$$\left( \frac{I_t}{I_{t-1}} - 1 \right) \times 100$$

Sendo:

$I_t$  = índice do mês  $t$

$t$  = nº de ordem do mês = 1,2,3...n

### Taxa de variação homóloga

A variação homóloga compara o índice do mês corrente com o do mesmo mês do ano anterior. Esta taxa, perante um padrão estável de sazonalidade, não é afetada por oscilações desta natureza podendo, no entanto, ser influenciada por efeitos específicos localizados nos meses comparados.

$$\left( \frac{I_t}{I_{t-12}} - 1 \right) \times 100$$

### Taxa de variação média dos últimos 12 meses

A variação média dos últimos doze meses compara o índice médio dos últimos doze meses com o dos doze meses imediatamente anteriores. Tal como uma média móvel, esta taxa é menos sensível a alterações esporádicas e não é afetada por flutuações sazonais. No mês de dezembro, corresponde à taxa de inflação anual.

$$\left( \frac{\sum_{j=0}^{11} I_{t-j}}{\sum_{j=0}^{11} I_{t-j-12}} - 1 \right) \times 100$$

### Índice de inflação subjacente (total exceto produtos alimentares não transformados e energéticos)

O indicador de inflação subjacente é obtido do índice total excluindo os preços dos produtos alimentares não transformados e dos produtos energéticos. Pretende-se com estas exclusões eliminar algumas das componentes mais expostas a “choques” temporários.

### Contribuições

A contribuição representa o efeito individual de uma dada classe na formação da taxa de variação do índice total, sendo apresentada em pontos percentuais.

Sendo o IPC um índice encadeado, o cálculo das contribuições para a variação homóloga deve ter esse aspeto em consideração. Maior detalhe sobre o cálculo de contribuições pode ser obtido no Consumer Price Index Manual, Theory and Practice, 2004, cap. 9, pág. 38, do International Labour Organization, disponível em <http://www.ilo.org/public/english/bureau/stat/guides/cpi/index.htm>

Em consequência, as contribuições das classes refletem, além das variações dos índices respetivos, as alterações nos ponderadores com o processo de encadeamento. Refira-se ainda que as contribuições são calculadas com índices não arredondados de modo que a sua soma corresponda à taxa de variação homóloga do IPC.