

## Inquéritos Qualitativos de Conjuntura às Empresas – junho de 2024

A Direção Regional de Estatística da Madeira (DREM) divulga neste Em Foco, um conjunto de informação referente às opiniões (avaliações/expectativas) das empresas com sede na Região sobre a evolução da atividade económica, em geral, e da sua própria empresa. Da conjugação das opiniões dos empresários, torna-se possível avaliar não só a situação atual do setor, bem como as perspetivas em relação ao futuro.

Este conjunto de informação baseia-se nos Inquéritos Qualitativos de Conjuntura (IQC), que são considerados elementos indispensáveis para apreciar e apreender os aspetos não quantificáveis da economia e para minimizar os impactos da obtenção ex-post dos dados estatísticos. Adicionalmente, estes inquéritos são importantes para detetar momentos de viragem no ciclo económico e como complemento às estatísticas oficiais, disponíveis apenas com algum desfasamento.

Os IQC são compostos por 16/18 questões, 8 com uma frequência mensal, 6 com uma frequência trimestral e 2/4 com uma frequência bianual.

Esta divulgação tem uma frequência mensal, com um desfasamento inferior a 8 dias após o final do mês de referência.

### Inquéritos Qualitativos de Conjuntura às Empresas da R.A. da Madeira

JUNHO - 2024



## Quadro 1 – Indicador de confiança – Indústria Transformadora, Construção e Obras Públicas, Comércio e Serviços

	Uni.	Mínimo		Máximo		2023						2024						
		Valor	Data	Valor	Data	jun	jul	ago	set	out	nov	dez	jan	fev	mar	abr	mai	jun
Indicadores de confiança																		
Indústria transformadora	sre/ve	-5,4	nov-22	10,9	jun-23	10,9	7,6	1,1	5,8	-0,3	4,8	2,0	-2,5	0,3	6,4	-2,1	3,2	-0,8
Construção	sre/ve	-8,2	jun-24	5,1	jun-23	5,1	0,3	-0,7	1,9	4,6	4,4	1,3	4,4	2,8	2,4	-0,6	2,1	-8,2
Comércio	sre/ve	-3,3	fev-24	5,5	fev-23	1,9	0,2	-1,4	0,0	-1,0	-3,0	-1,2	-1,7	-3,3	-3,0	-3,3	-0,7	3,0
Serviços	sre/ve	-5,3	dez-22	47,6	mai-22	37,3	31,1	20,5	15,5	10,8	-0,3	-4,3	-1,7	11,3	17,5	27,2	29,7	36,0

### Inquérito Qualitativo de Conjuntura à Indústria Transformadora (ICIT)

O indicador de confiança da Indústria Transformadora diminuiu em junho, após ter aumentado em maio. A evolução do indicador deveu-se ao contributo negativo das opiniões sobre a evolução da procura global e das perspetivas de produção, apesar do contributo positivo das apreciações relativas aos stocks de produtos acabados.

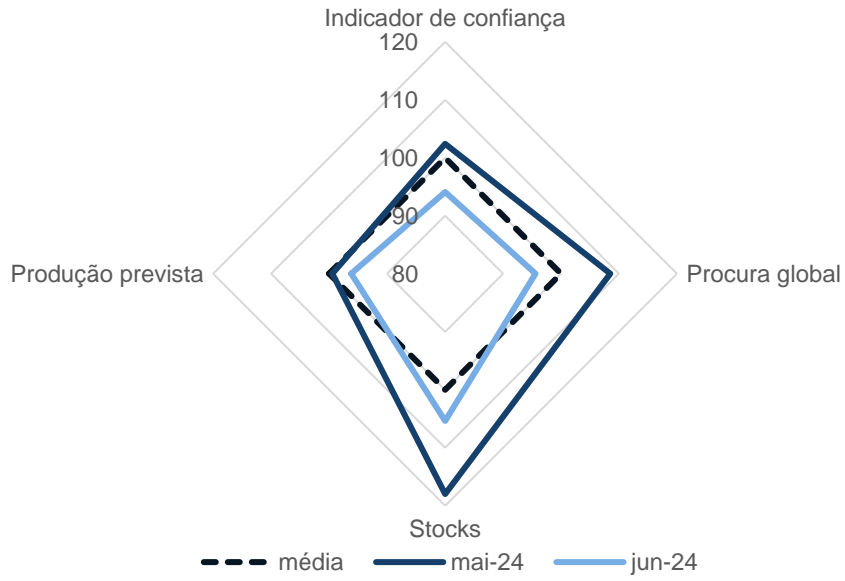
O indicador de confiança aumentou no agrupamento dos Bens Intermédios, mas diminuiu nos agrupamentos dos Bens de Consumo e dos Bens de Investimento.

O saldo das apreciações sobre a procura global diminuiu em junho, após ter aumentado em maio. As opiniões relativas à procura interna, considerando as empresas com produção orientada para o mercado interno, agravaram em junho, contrariando a recuperação no último mês. As apreciações relativas à procura externa, considerando as empresas com produção orientada para o mercado externo sofreram um agravamento em maio e junho, após terem recuperado em abril.

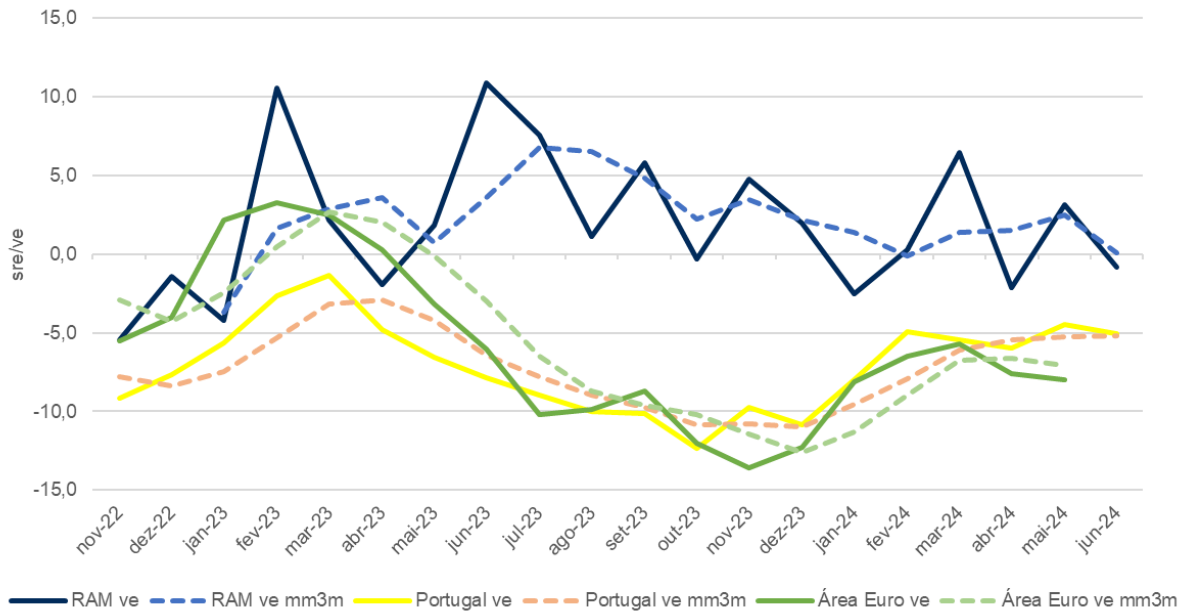
O saldo das expectativas relativas aos preços de venda diminuiu em junho, após ter aumentado no mês anterior. Este saldo aumentou no agrupamento de Bens de Investimento e diminuiu nos agrupamentos de Bens Intermédios e de Bens de Consumo

De notar que a nível nacional, o indicador de confiança da Indústria Transformadora teve tendência idêntica ao da Região, diminuindo em junho.

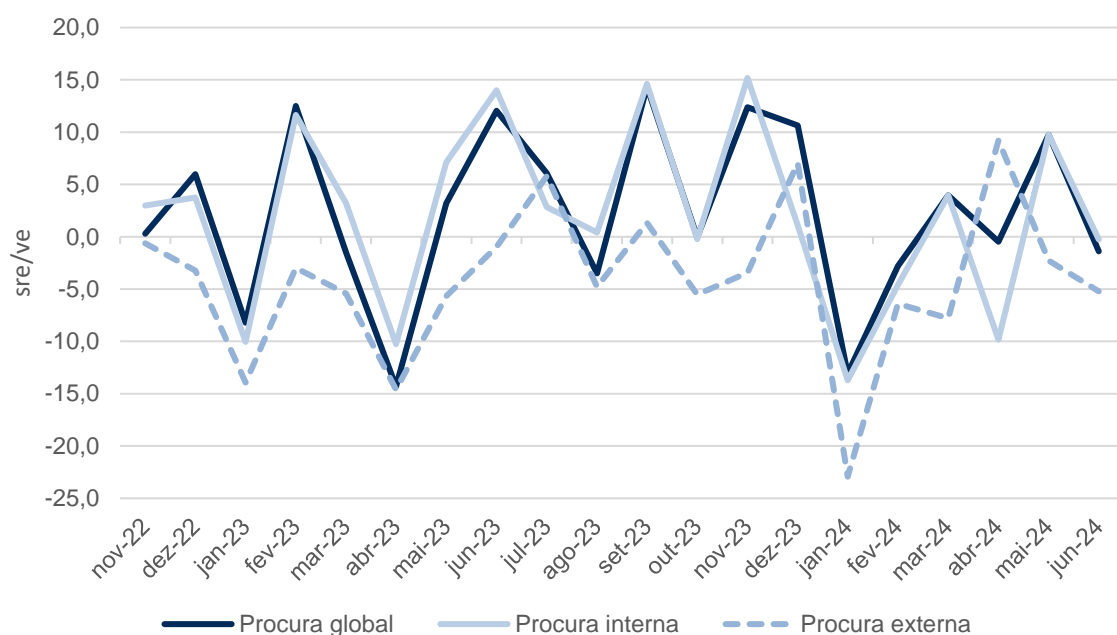
**Gráfico 1 - Indicador de confiança da Indústria Transformadora e componentes**



**Gráfico 2 - Indicador de confiança da Indústria Transformadora**



**Gráfico 3 – Apreciações sobre a procura global (carteira de encomendas) atual (ICIT)**



**Quadro 2 - Séries mensais do inquérito à Indústria Transformadora**

	Unidade	Mínimo		Máximo		2023						2024						
		Valor	Data	Valor	Data	jun	jul	ago	set	out	nov	dez	jan	fev	mar	abr	mai	jun
<b>Indicador de confiança (a+b-c)/3</b>	sre/ve	-5,4	nov-22	10,9	jun-23	10,9	7,6	1,1	5,8	-0,3	4,8	2,0	-2,5	0,3	6,4	-2,1	3,2	-0,8
Bens de consumo	sre/ve	-5,8	jan-23	17,7	jun-23	17,7	13,2	0,7	13,5	-3,7	11,5	7,0	-4,7	-1,5	12,5	3,3	7,3	0,9
Bens de investimento	sre/ve	-2,3	nov-22	14,6	fev-23	8,7	4,2	11,0	-0,4	2,4	1,1	0,0	4,1	12,5	4,1	0,0	1,2	-0,9
Bens intermédios	sre/ve	-19,1	abr-24	-0,7	fev-23	-5,8	-3,4	-6,3	-8,7	-13,2	-8,2	-9,2	-2,9	-3,4	-8,1	-19,1	-5,8	-4,9
<b>Procura global atual (a)</b>	sre/ve	-14,3	abr-23	14,3	set-23	12,0	6,1	-3,5	14,3	-0,1	12,4	10,6	-13,1	-2,8	4,0	-0,5	9,8	-1,4
Bens de consumo	sre/ve	-20,0	abr-23	27,9	set-23	22,2	11,6	-2,0	27,9	5,5	27,5	23,7	-19,5	-4,4	12,5	5,6	20,0	1,2
Bens de investimento	sre/ve	-7,1	mar-23	18,7	jan-23	12,8	7,5	6,4	1,2	1,2	-3,7	1,8	0,0	12,0	1,3	0,0	0,7	-1,3
Bens intermédios	sre/ve	-19,0	dez-22	-7,8	jan-24	-17,2	-9,9	-15,7	-8,8	-15,7	-9,4	-15,7	-7,8	-9,0	-17,2	-17,4	-9,0	-7,8
<b>Produção nos próximos 3 meses (b)</b>	sre/ve	-15,3	nov-22	20,7	jun-23	20,7	14,9	6,7	3,9	3,8	1,8	-1,3	3,7	4,7	15,3	-5,5	4,2	1,1
Bens de consumo	sre/ve	-18,8	nov-22	28,3	jun-23	28,3	23,9	4,8	9,7	7,6	3,3	0,0	4,1	4,6	26,3	5,4	7,7	2,6
Bens de investimento	sre/ve	-13,3	nov-22	28,9	fev-23	12,9	-0,5	21,3	0,0	5,8	6,7	0,0	6,8	13,3	6,1	0,0	-0,3	-1,3
Bens intermédios	sre/ve	-40,6	abr-24	15,9	fev-23	8,4	8,4	-0,7	-8,0	-7,8	-6,6	-5,6	-0,4	-0,9	-6,6	-40,6	-1,1	-0,4
<b>Stock produtos acabados atual (c)</b>	sre/ve	-1,8	jan-24	4,7	out-23	0,2	-1,7	-0,1	0,7	4,7	-0,2	3,5	-1,8	1,1	0,0	0,4	4,4	2,1
Bens de consumo	sre/ve	-4,0	jul-23	5,9	mai-24	-2,6	-4,0	0,6	-3,0	2,0	-3,8	2,9	-1,3	4,8	1,4	0,9	5,9	1,1
Bens de investimento	sre/ve	-12,0	fev-24	2,4	set-23	-0,5	-5,6	-5,2	2,4	-0,1	-0,2	1,8	-5,4	-12,0	-4,8	0,0	-3,3	0,0
Bens intermédios	sre/ve	-2,9	abr-23	16,1	mai-23	8,7	8,7	2,4	9,3	16,1	8,7	6,4	0,4	0,4	0,4	-0,9	7,3	6,6
<b>Emprego (próximos 3 meses)</b>	sre/ve	-19,8	nov-22	11,1	mai-23	8,6	7,7	-2,8	2,5	-12,8	-3,1	-6,3	4,2	0,2	-1,5	0,9	9,6	9,8
<b>Preços de venda (próximos 3 meses)</b>	sre/ve	-7,5	ago-23	65,7	jan-23	22,3	14,3	-7,5	0,6	7,2	14,2	30,1	36,2	25,1	17,5	12,1	19,2	16,3

## Inquérito Qualitativo de Conjuntura à Construção e Obras Públicas (ICCOP)

O indicador de confiança da Construção e Obras Públicas diminuiu em junho, após ter aumentado em maio. A evolução no último mês refletiu o contributo negativo do saldo das apreciações sobre a carteira de encomendas, uma vez que as perspetivas de emprego praticamente se mantiveram.

O indicador de confiança diminuiu em todas as divisões: Promoção Imobiliária e de Construção de Edifícios, e Atividades Especializadas de Construção e Engenharia Civil.

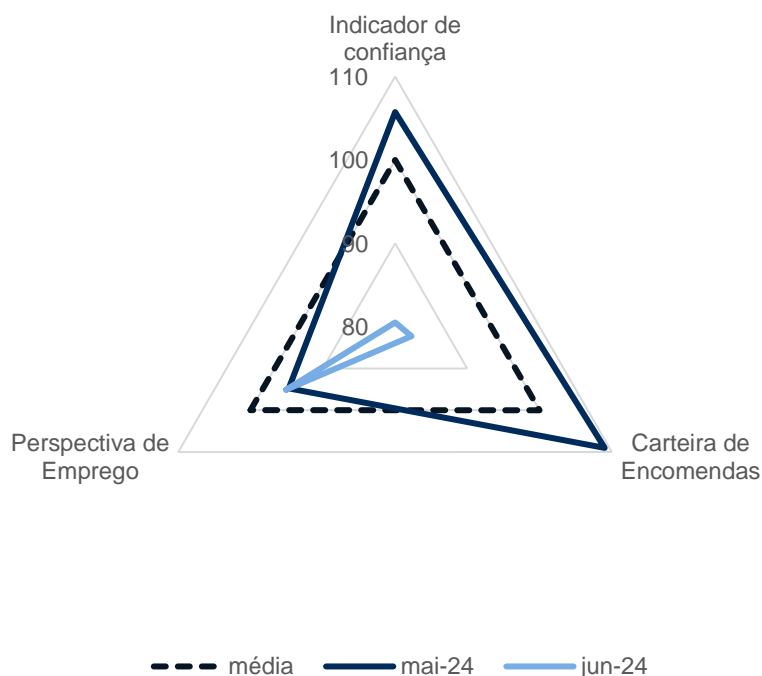
O saldo das apreciações da atividade nos últimos três meses aumentou em junho, após ter diminuído em maio.

O saldo das perspetivas de preços praticados pela empresa nos próximos três meses diminuiu em junho, após ter aumentado no último mês.

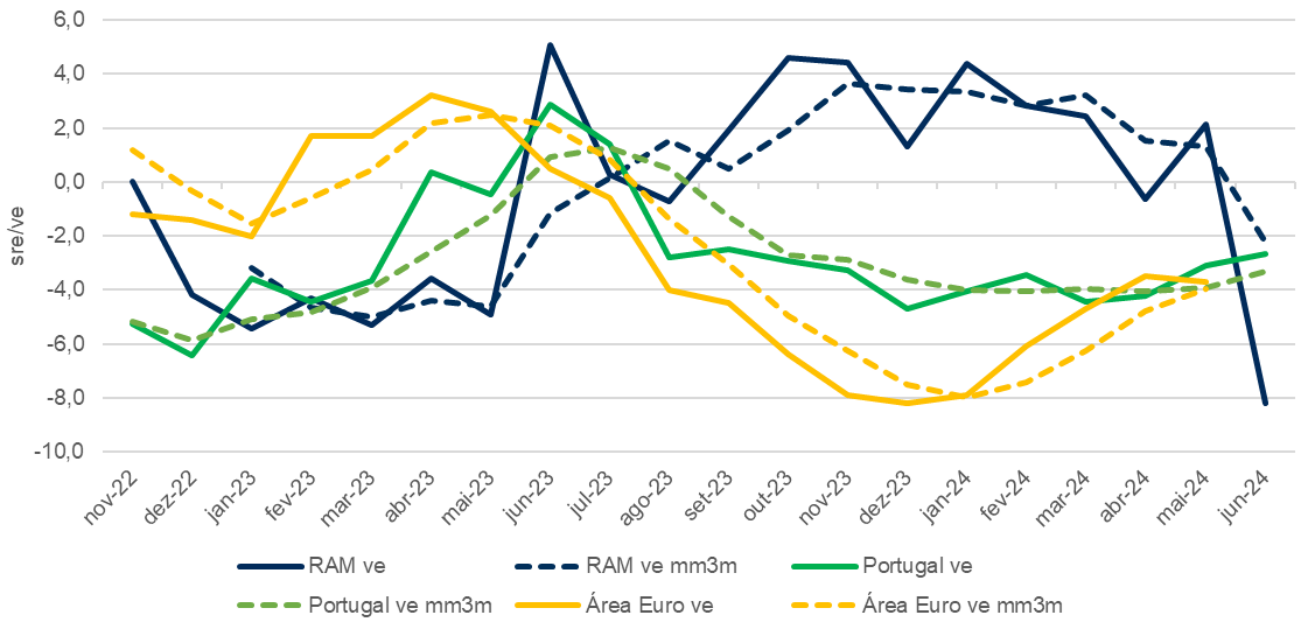
Nos principais fatores limitativos à atividade indicados pelas empresas, a dificuldade em recrutar pessoal qualificado é um dos principais obstáculos à atividade, situação que se acentuou em junho, após uma redução em maio.

De referir que a nível nacional, o indicador de confiança da Construção e Obras Públicas teve tendência contrária ao da Região, aumentando em junho.

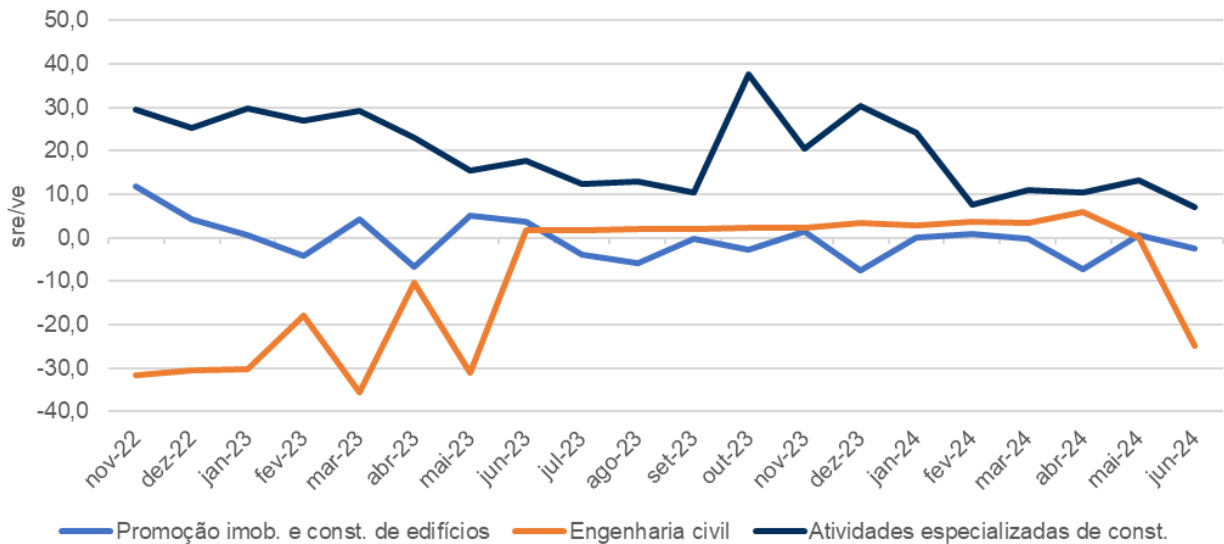
**Gráfico 4 - Indicador de confiança da Construção e Obras Públicas e componentes**



**Gráfico 5 - Indicador de confiança da Construção e Obras Públicas**



**Gráfico 6 - Indicadores de confiança da Construção, por divisão da CAE**



**Quadro 3 - Séries mensais do inquérito à Construção e Obras Públicas**

	Unidade	Mínimo		Máximo		2023						2024						
		Valor	Data	Valor	Data	jun	jul	ago	set	out	nov	dez	jan	fev	mar	abr	mai	jun
<b>Indicador de confiança (a+b)/2</b>	sre/ve	-5,4	jan-23	5,1	jun-23	5,1	0,3	-0,7	1,9	4,6	4,4	1,3	4,4	2,8	2,4	-0,6	2,1	-8,2
Promoção imob. e const. de edifícios	sre/ve	-7,5	dez-23	11,7	nov-22	3,7	-3,8	-5,8	-0,3	-2,8	1,4	-7,5	0,0	1,0	-0,2	-7,1	0,5	-2,5
Engenharia civil	sre/ve	-35,6	mar-23	5,8	abr-24	1,8	1,8	1,9	1,9	2,3	2,3	3,4	2,9	3,7	3,3	5,8	0,0	-24,9
Atividades especializadas de const.	sre/ve	7,7	fev-24	37,6	out-23	17,8	12,4	12,9	10,4	37,6	20,4	30,5	24,1	7,7	11,0	10,4	13,3	6,9
<b>Carteira de encomendas atual (a)</b>	sre/ve	-19,6	dez-22	2,5	nov-23	-1,2	-3,9	-1,4	1,0	1,2	2,5	-0,2	-0,6	0,2	0,2	-3,5	1,2	-19,5
Promoção imob. e const. de edifícios	sre/ve	-10,4	abr-24	10,4	mar-23	-2,0	-8,3	-6,1	-1,4	-7,7	0,7	-9,7	-9,9	-3,4	-2,8	-10,4	-1,3	-6,9
Engenharia civil	sre/ve	-63,3	nov-22	4,4	abr-24	0,0	-3,5	-0,2	-0,3	0,5	0,5	0,8	0,7	1,4	0,7	4,4	-5,2	-53,3
Atividades especializadas de const.	sre/ve	-1,1	jun-23	36,8	out-23	-1,1	11,9	13,8	13,0	36,8	13,7	33,5	31,9	11,0	11,4	6,3	25,5	6,3
<b>Emprego nos próximos 3 meses (b)</b>	sre/ve	-0,5	fev-23	15,1	nov-22	11,4	4,5	0,0	2,8	8,0	6,3	2,8	9,4	5,5	4,6	2,2	3,0	3,1
Promoção imob. e const. de edifícios	sre/ve	-8,2	abr-23	20,0	nov-22	9,3	0,8	-5,4	0,8	2,2	2,1	-5,3	9,9	5,4	2,4	-3,8	2,3	1,8
Engenharia civil	sre/ve	-18,2	fev-23	7,3	abr-24	3,7	7,0	4,0	4,1	4,0	4,0	6,0	5,1	6,0	5,9	7,3	5,1	3,4
Atividades especializadas de const.	sre/ve	1,2	mai-24	42,8	mar-23	36,7	12,9	11,9	7,9	38,3	27,1	27,4	16,3	4,4	10,6	14,6	1,2	7,6
<b>Atividade (últimos 3 meses)</b>	sre/ve	-19,4	mai-23	4,9	jan-24	-11,9	1,8	0,1	-3,0	-2,5	-0,6	3,9	4,9	1,9	-0,8	3,0	2,4	4,8
<b>Preços de venda (próximos 3 meses)</b>	sre/ve	4,9	ago-23	39,7	jan-23	10,0	8,5	4,9	8,8	7,6	9,9	10,5	16,8	22,7	15,9	11,7	15,0	12,3

## Inquérito Qualitativo de Conjuntura ao Comércio (ICC)

O indicador de confiança do Comércio aumentou em maio e junho, após ter diminuído em abril. A evolução do indicador em junho resultou do contributo positivo das opiniões sobre o volume de vendas e das perspetivas de atividade da empresa, tendo as apreciações sobre o volume de stocks contribuído negativamente.

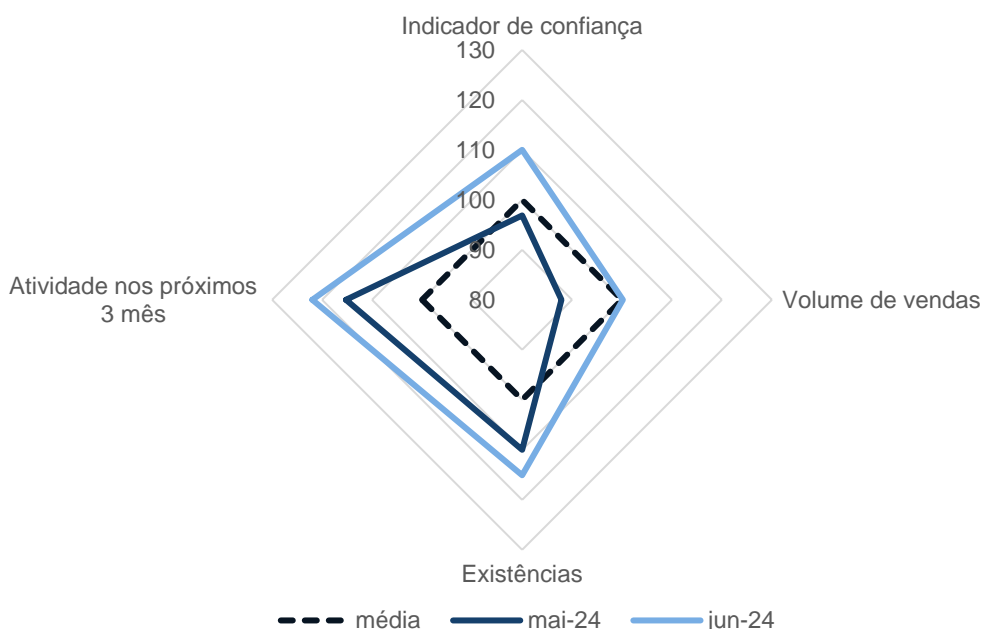
No mês em análise, o indicador de confiança aumentou no Comércio por Grosso e diminuiu ligeiramente no Comércio a Retalho.

O saldo das opiniões sobre o volume de vendas aumentou em maio e junho, após ter diminuído em março e abril. As perspetivas de atividade recuperaram nos últimos 6 meses, depois de se terem agravado em dezembro.

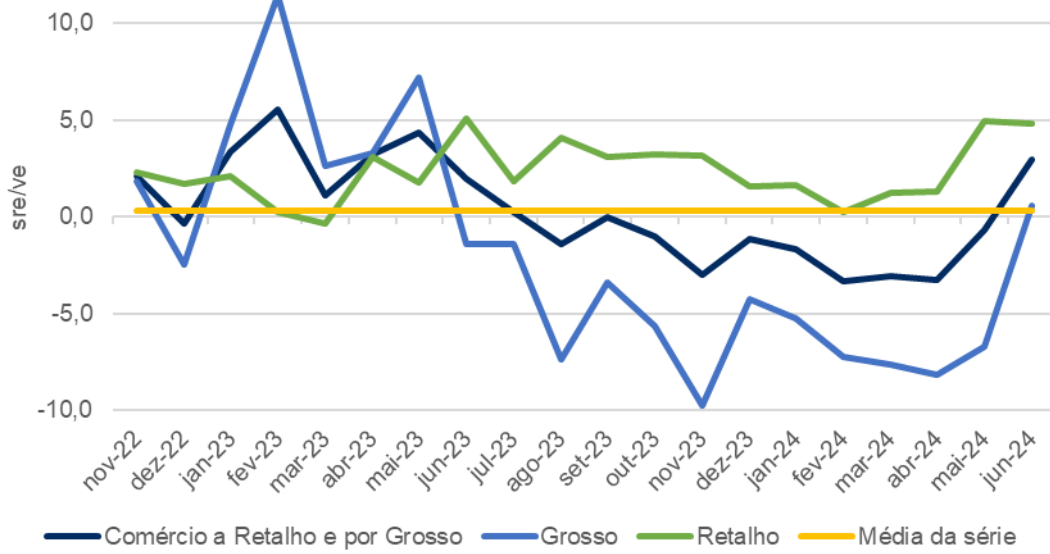
O saldo das opiniões sobre a evolução passada dos preços diminuiu em junho, contrariando o aumento registado no mês de maio. O saldo das perspetivas de evolução futura de preços diminuiu em maio e junho, após ter aumentado em abril.

De notar que a nível nacional, o indicador de confiança do Comércio teve tendência contrária ao da Região em junho, diminuindo em junho.

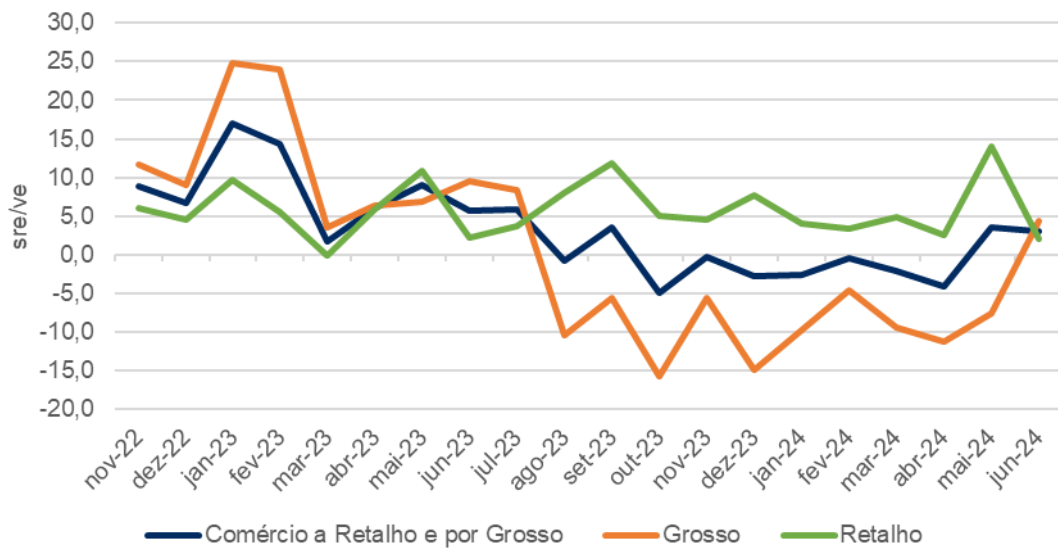
**Gráfico 7 - Indicador de confiança do Comércio e componentes**



**Gráfico 8 - Indicador de confiança do Comércio**



**Gráfico 9 - Perspetivas de evolução da atividade da empresa nos próximos 3 meses (ICC)**



## Quadro 4 - Séries mensais do inquérito ao Comércio

	Uní	Mínimo		Máximo		2023							2024					
		Valor	Data	Valor	Data	jun	jul	ago	set	out	nov	dez	jan	fev	mar	abr	mai	jun
<b>Indicador de confiança (a+b-c)/3</b>	sre/ve	<b>-3,3</b>	<b>fev-24</b>	<b>5,5</b>	<b>fev-23</b>	<b>1,9</b>	<b>0,2</b>	<b>-1,4</b>	<b>0,0</b>	<b>-1,0</b>	<b>-3,0</b>	<b>-1,2</b>	<b>-1,7</b>	<b>-3,3</b>	<b>-3,0</b>	<b>-3,3</b>	<b>-0,7</b>	<b>3,0</b>
Comércio por grosso	sre/ve	-9,8	nov-23	11,4	fev-23	-1,4	-1,4	-7,4	-3,4	-5,6	-9,8	-4,3	-5,2	-7,2	-7,6	-8,2	-6,7	0,6
Comércio a retalho	sre/ve	-0,3	mar-23	5,1	jun-23	5,1	1,8	4,1	3,1	3,2	3,2	1,5	1,6	0,2	1,2	1,3	4,9	4,8
<b>Volume de vendas últimos 3 meses (a)</b>	sre/ve	<b>-7,6</b>	<b>abr-24</b>	<b>13,6</b>	<b>fev-23</b>	<b>-0,8</b>	<b>-0,5</b>	<b>-0,4</b>	<b>0,2</b>	<b>-2,0</b>	<b>-2,8</b>	<b>-3,1</b>	<b>-5,6</b>	<b>-2,9</b>	<b>-4,8</b>	<b>-7,6</b>	<b>-6,7</b>	<b>0,6</b>
Comércio por grosso	sre/ve	-17,8	jan-24	29,5	fev-23	-6,9	-3,5	-8,4	-8,4	-15,3	-14,5	-11,5	-17,8	-6,6	-12,7	-17,6	-14,8	-2,7
Comércio a retalho	sre/ve	-0,6	fev-23	10,4	out-23	4,9	2,2	7,0	8,3	10,4	8,0	4,3	5,7	0,4	2,6	1,7	0,7	3,1
<b>Atividade próximos 3 meses (b)</b>	sre/ve	<b>-7,9</b>	<b>nov-22</b>	<b>11,6</b>	<b>jun-24</b>	<b>5,6</b>	<b>2,7</b>	<b>-3,3</b>	<b>-5,3</b>	<b>-6,8</b>	<b>-5,1</b>	<b>-6,4</b>	<b>-5,7</b>	<b>-4,8</b>	<b>-2,4</b>	<b>-1,1</b>	<b>6,1</b>	<b>11,6</b>
Comércio por grosso	sre/ve	-14,6	out-23	20,7	mai-23	5,8	3,0	-10,0	-12,1	-14,6	-12,2	-13,9	-10,5	-11,4	-7,8	-4,4	-1,5	6,3
Comércio a retalho	sre/ve	-9,4	nov-22	15,7	jun-24	5,4	2,4	3,0	1,0	0,4	1,4	0,2	-1,2	1,2	2,6	1,9	13,2	15,7
<b>Volume de stocks atual (c)</b>	sre/ve	<b>-6,2</b>	<b>jan-24</b>	<b>3,2</b>	<b>jun-24</b>	<b>-1,1</b>	<b>1,4</b>	<b>0,5</b>	<b>-4,9</b>	<b>-5,7</b>	<b>1,2</b>	<b>-5,9</b>	<b>-6,2</b>	<b>2,2</b>	<b>1,9</b>	<b>1,1</b>	<b>1,4</b>	<b>3,2</b>
Comércio por grosso	sre/ve	-13,1	out-23	5,1	mai-23	3,0	3,8	3,7	-10,3	-13,1	2,5	-12,7	-12,6	3,6	2,5	2,5	3,8	1,9
Comércio a retalho	sre/ve	-8,5	dez-22	4,3	jun-24	-5,0	-0,8	-2,4	0,0	1,1	-0,1	-0,1	-0,3	1,0	1,4	-0,2	-0,8	4,3
<b>Encomendas a fornecedores</b>	sre/ve	<b>-11,7</b>	<b>out-23</b>	<b>8,0</b>	<b>fev-23</b>	<b>-9,2</b>	<b>-10,0</b>	<b>-10,1</b>	<b>-8,4</b>	<b>-11,7</b>	<b>-7,1</b>	<b>-11,3</b>	<b>-10,0</b>	<b>-9,8</b>	<b>-6,1</b>	<b>-9,2</b>	<b>-7,3</b>	<b>5,6</b>
<b>Emprego nos próximos 3 meses</b>	sre/ve	<b>-9,8</b>	<b>dez-23</b>	<b>5,1</b>	<b>mai-24</b>	<b>3,1</b>	<b>0,4</b>	<b>-6,0</b>	<b>-5,5</b>	<b>-6,3</b>	<b>-5,4</b>	<b>-9,8</b>	<b>-5,0</b>	<b>-4,8</b>	<b>-4,8</b>	<b>-4,3</b>	<b>5,1</b>	<b>2,5</b>
<b>Preços de venda (último mês)</b>	sre/ve	<b>-7,6</b>	<b>abr-24</b>	<b>13,6</b>	<b>fev-23</b>	<b>-0,8</b>	<b>-0,5</b>	<b>-0,4</b>	<b>0,2</b>	<b>-2,0</b>	<b>-2,8</b>	<b>-3,1</b>	<b>-5,6</b>	<b>-2,9</b>	<b>-4,8</b>	<b>-7,6</b>	<b>-6,7</b>	<b>0,6</b>
<b>Preços de venda (próximos 3 meses)</b>	sre/ve	<b>-1,4</b>	<b>jun-23</b>	<b>39,8</b>	<b>nov-22</b>	<b>-1,4</b>	<b>9,7</b>	<b>6,5</b>	<b>22,1</b>	<b>13,7</b>	<b>12,7</b>	<b>1,8</b>	<b>14,9</b>	<b>15,0</b>	<b>14,6</b>	<b>15,9</b>	<b>11,3</b>	<b>7,4</b>

## Inquérito Qualitativo de Conjuntura aos Serviços (ICS)

O indicador de confiança dos Serviços aumentou em junho, prolongando o movimento ascendente iniciado em janeiro. A evolução do indicador resultou do contributo positivo das opiniões sobre a evolução da carteira de encomendas e das apreciações sobre a atividade da empresa, mais expressivo no primeiro caso, tendo as perspetivas relativas à evolução da procura contribuído negativamente.

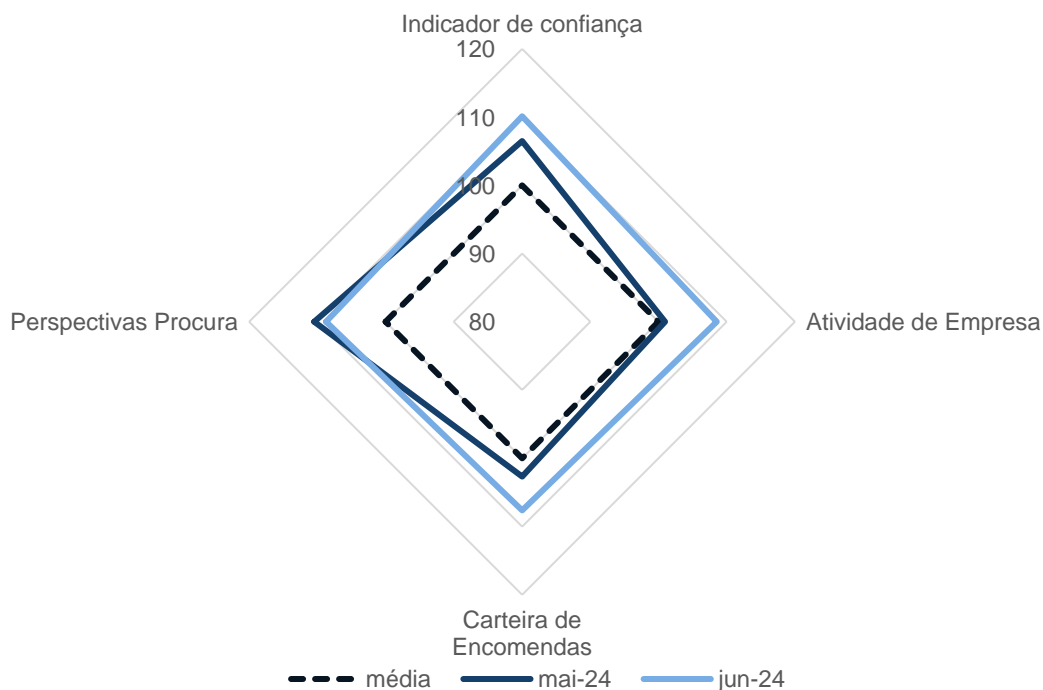
Em junho, o indicador de confiança aumentou em quatro das oito secções dos Serviços, destacando-se as secções dos Transportes e armazenagem, das Outras atividades de serviços e do Alojamento, restauração e similares.

O saldo das perspetivas sobre a evolução da procura diminuiu em maio e junho, após ter aumentado entre novembro e abril.

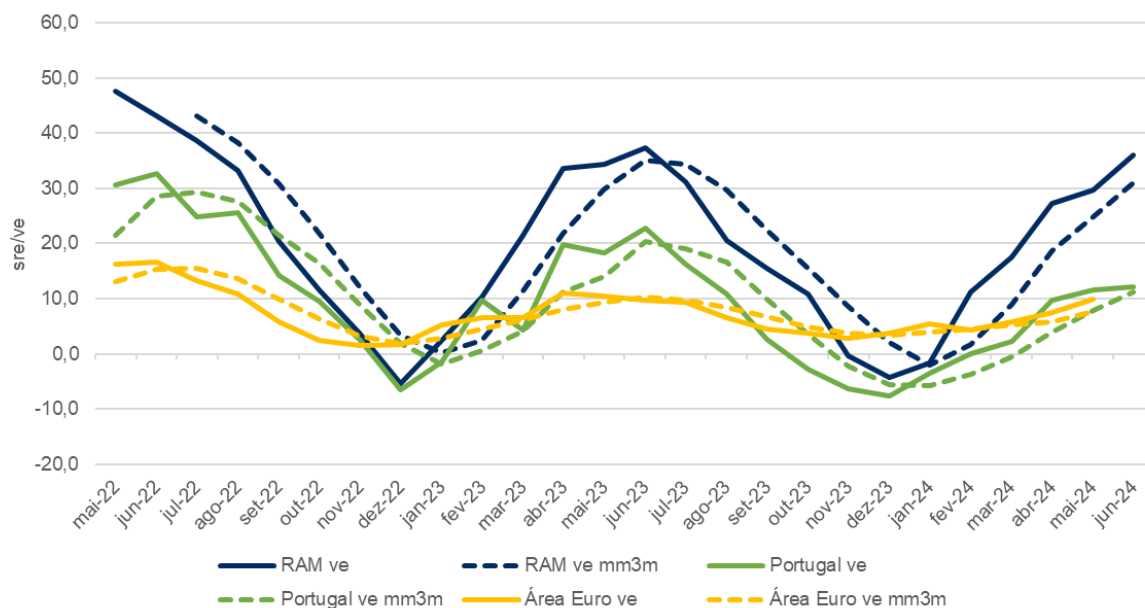
O saldo relativo às expectativas de preços de prestação de serviços aumentou em junho, após ter diminuído no último mês.

De notar que a nível nacional, o indicador de confiança dos Serviços teve tendência idêntica ao da Região, aumentando em junho.

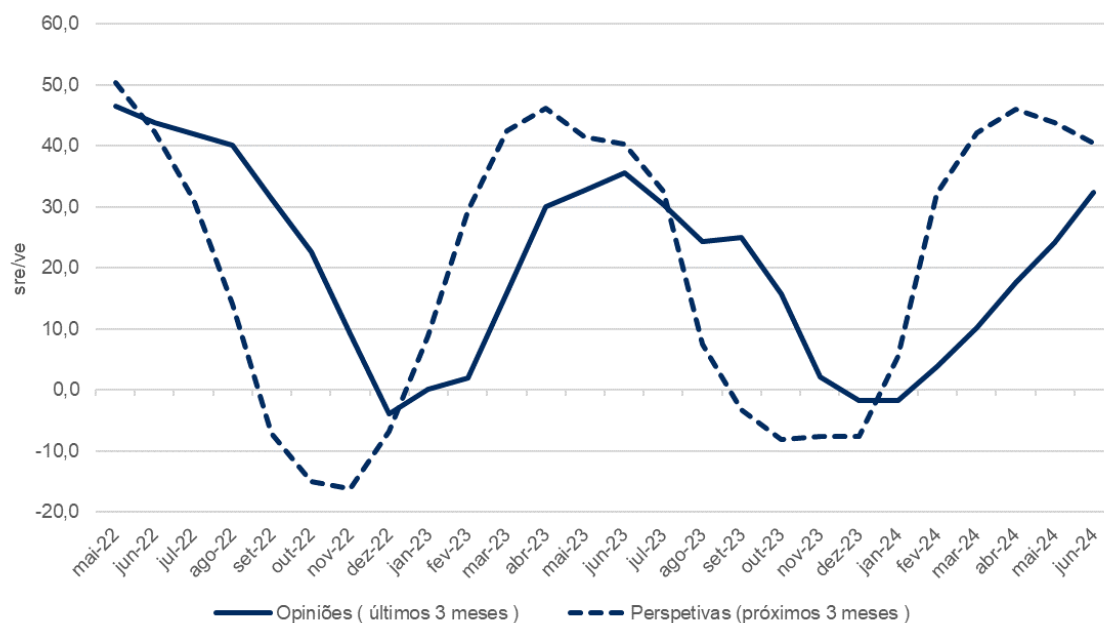
**Gráfico 10 - Indicador de confiança dos serviços e componentes**



**Gráfico 11 - Indicador de confiança dos serviços**



**Gráfico 12 - Opiniões e perspectivas sobre a evolução da carteira de encomenda**



**Quadro 5 - Séries mensais do inquérito aos serviços**

	Unidade	Mínimo		Máximo		2023							2024					
		Valor	Data	Valor	Data	jun	jul	ago	set	out	nov	dez	jan	fev	mar	abr	mai	jun
<b>Indicador de confiança (a+b+c)/3</b>	sre/ve	<b>-5,3</b>	<b>dez-22</b>	<b>47,6</b>	<b>mai-22</b>	<b>37,3</b>	<b>31,1</b>	<b>20,5</b>	<b>15,5</b>	<b>10,8</b>	<b>-0,3</b>	<b>-4,3</b>	<b>-1,7</b>	<b>11,3</b>	<b>17,5</b>	<b>27,2</b>	<b>29,7</b>	<b>36,0</b>
Atividade nos últimos 3 meses (a)	sre/ve	-8,9	jan-24	46,2	mai-22	36,1	30,4	29,5	24,8	24,6	4,7	-3,5	-8,9	-2,1	0,3	17,8	21,2	35,2
Procura nos próximos 3 meses (b)	sre/ve	-16,1	nov-22	50,3	mai-22	40,3	32,6	7,6	-3,3	-8,1	-7,7	-7,6	5,6	32,3	42,1	46,0	43,8	40,5
Procura nos últimos 3 meses (c)	sre/ve	-3,9	dez-22	46,4	mai-22	35,5	30,4	24,4	25,0	15,8	2,2	-1,7	-1,7	3,7	10,2	17,7	24,1	32,4
Emprego nos próximos 3 meses (sre)	sre/ve	-9,0	out-22	29,8	mai-22	23,2	20,0	8,1	0,0	-4,5	-3,1	-1,4	5,7	19,6	25,3	26,5	26,2	20,1
Preços de vendas (próximos 3 meses)	sre/ve	-1,3	set-23	38,2	mai-22	23,5	19,9	4,7	-1,3	0,5	8,0	16,6	25,4	23,4	21,5	24,6	23,7	26,6

## INFORMAÇÃO SOBRE A RECOLHA DE DADOS

Em junho de 2024, os períodos de recolha de informação decorreram entre os dias 1 e 24 do referido mês.

As taxas de resposta e de representatividade por sector dos inquéritos qualitativos de conjuntura às empresas foram as seguintes:

**Quadro 6 – Taxas de resposta e representatividade**

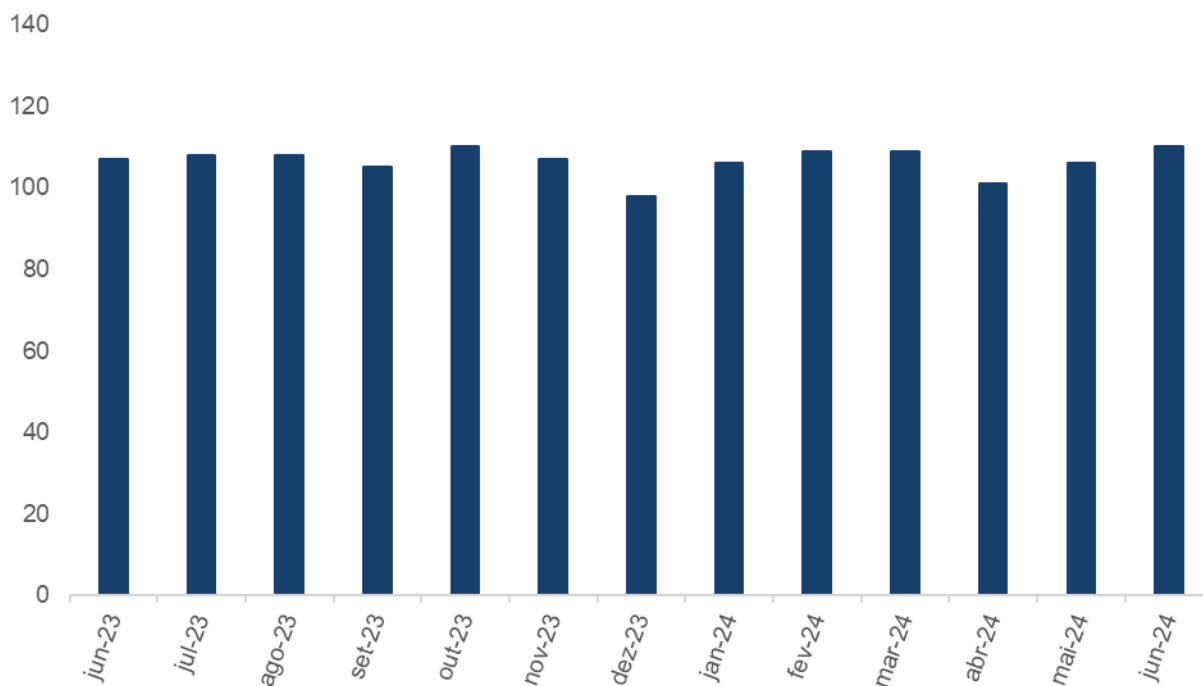
Inquérito Qualitativo de Conjuntura às Empresas	Taxas de resposta				Taxas de representatividade <sup>(2)</sup>			
	2023 <sup>(1)</sup>	abril 24	maio 24	junho 24	2023	abril 24	maio 24	junho 24
Indústria Transformadora	91,2%	87,8%	92,2%	95,7%	91,7%	87,8%	94,7%	97,9%
Construção e Obras	96,3%	97,0%	97,0%	100,0%	96,5%	99,6%	99,6%	100,0%
Comércio	92,8%	95,2%	93,2%	96,9%	93,0%	97,3%	96,4%	98,6%
Serviços	94,6%	94,3%	94,8%	96,6%	91,0%	97,2%	97,3%	97,1%

(1) Média anual

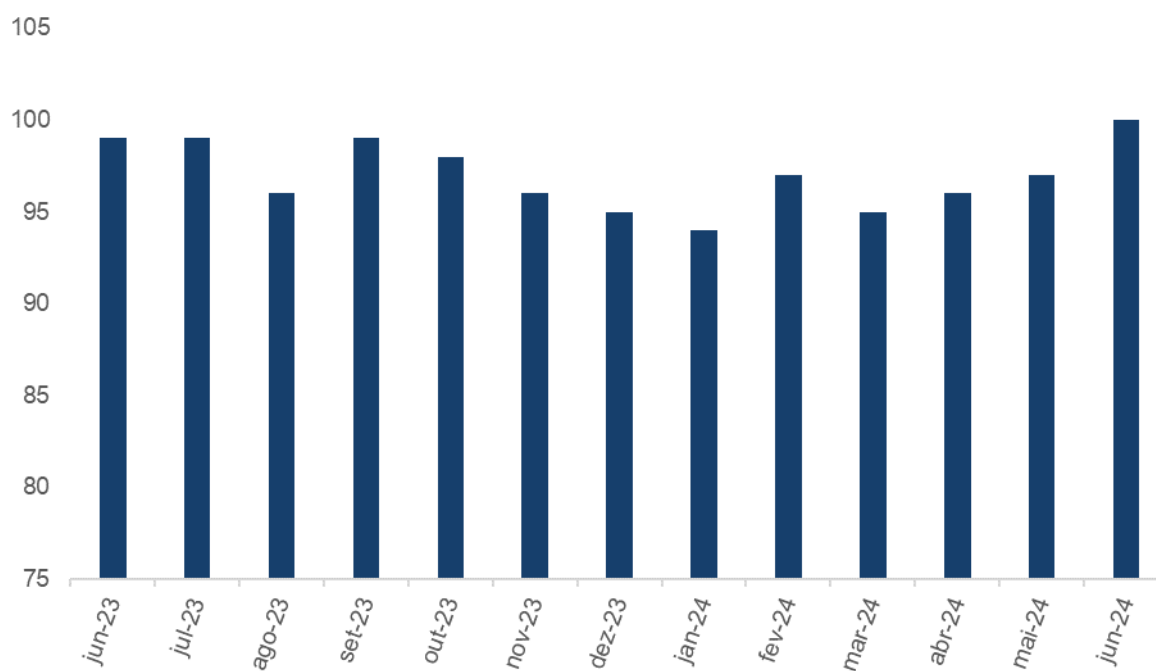
(2) Corresponde ao rácio entre o volume de negócios das empresas que responderam ao inquérito e o volume de negócios da totalidade das empresas da amostra

A distribuição do número de respostas aos inquéritos qualitativos de conjuntura por mês de recolha é a seguinte, por sector:

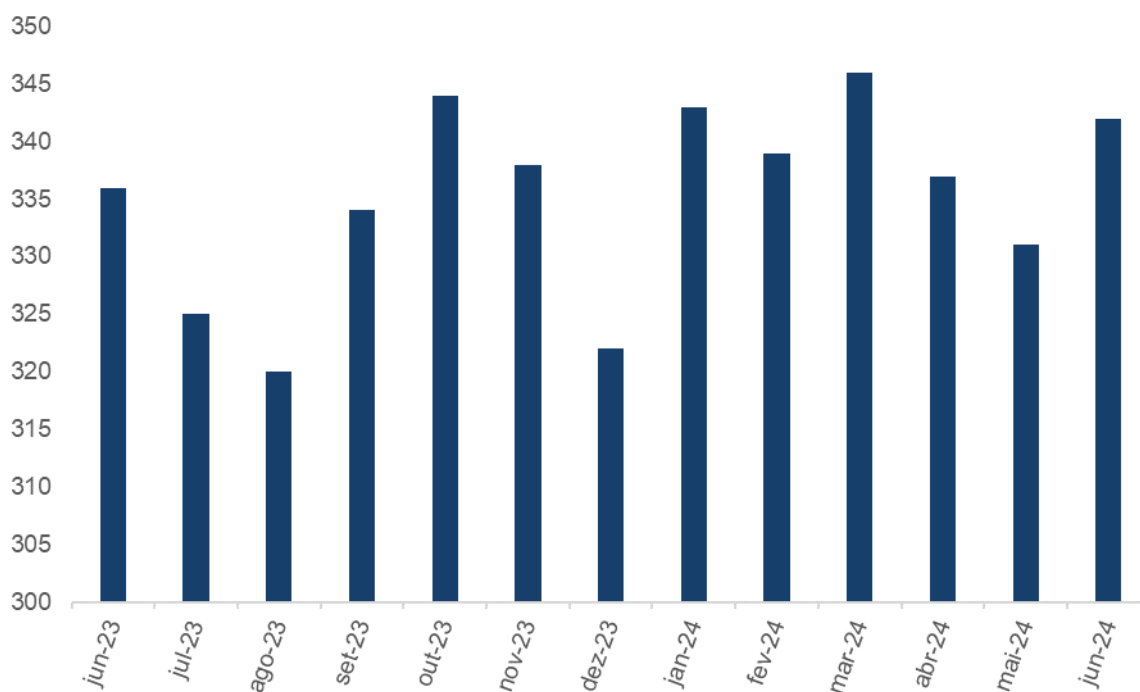
**Gráfico 13 - Inquérito à Indústria Transformadora – N.º de respostas por mês de recolha**



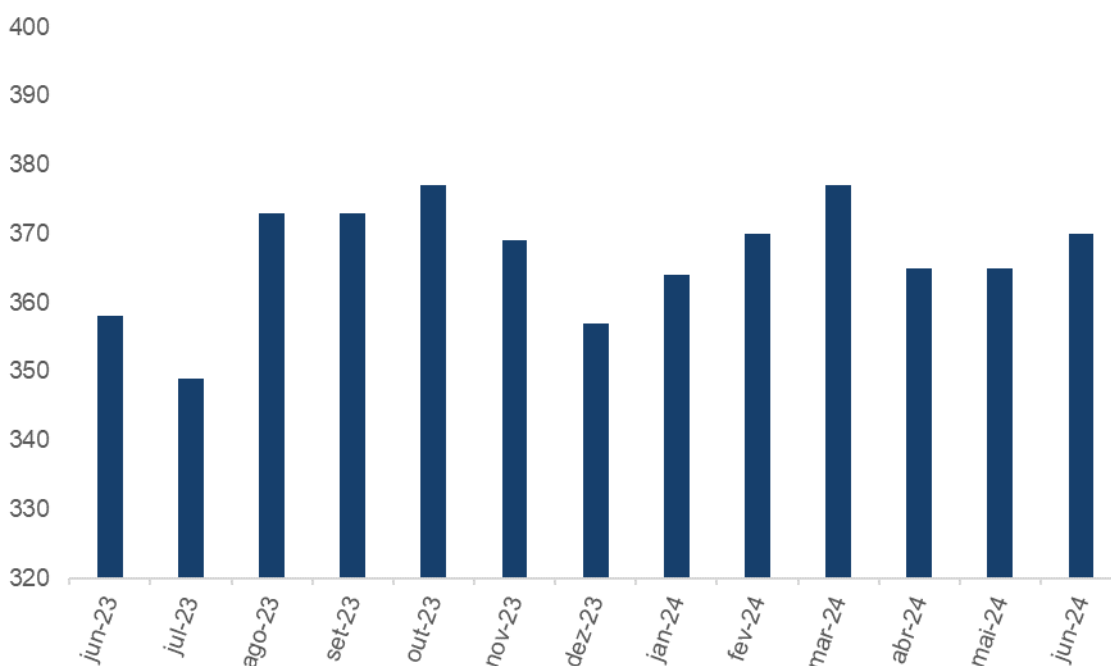
**Gráfico 14 - Inquérito à Construção – N.º de respostas por mês de recolha**



**Gráfico 15 - Inquérito ao Comércio – N.º de respostas por mês de recolha**



**Gráfico 16 - Inquérito aos Serviços – N.º de respostas por mês de recolha**



Refira-se ainda que a representatividade dos ramos de atividade abrangidos pelos inquéritos às empresas, considerando o Valor Acrescentado Bruto (VAB) a preços correntes (Contas Nacionais Anuais finais) como variável económica, é a seguinte:

**Quadro 7 – Peso do VAB dos ramos de atividade**

Inquérito Qualitativos de Conjuntura às Empresas	Peso do VAB dos ramos de atividade de cada inquérito no total do VAB da RAM
	2021
Indústrias transformadoras	2,7%
Construção e Obras Públicas	6,1%
Comércio	11,6%
Serviços	39,6%

## NOTA METODOLÓGICA

O Inquérito Qualitativo de Conjuntura aos Serviços é um inquérito do Instituto Nacional de Estatística, IP (INE), coordenado regionalmente pela Direção Regional de Estatística da Madeira (DREM) no que respeita às empresas com sede na Região Autónoma da Madeira.

Os questionários utilizados estão harmonizados a nível europeu, bem como a construção dos respetivos indicadores de confiança. Os resultados deste inquérito são enviados à CE em valores efetivos.

Para se visualizar a diferença entre séries originais e sobre médias móveis, os gráficos dos indicadores de confiança representam ambos os tipos de séries. A aplicação de médias móveis permite que as séries fiquem mais alisadas, expurgando movimentos irregulares, e permitindo uma maior perceção das tendências de curto prazo. Uma vez que a média é não centrada (a informação é utilizada para referenciar a evolução no último mês) verifica-se um pequeno desfasamento relativamente à própria tendência que se pretende detetar.

O saldo de respostas extremas (sre) corresponde à diferença entre a percentagem de respostas (resp.) de valoração positiva (+) e as de valoração negativa (-), ou seja,  $sre = \% \text{ resp. (+)} - \% \text{ resp. (-)}$ . No Inquérito Qualitativo de Conjuntura aos Consumidores existem questões com mais que uma opção de natureza positiva/negativa. Nestes casos, às percentagens de resposta mais positivas (++)/negativas (--) é atribuído um peso de 1 e às restantes um ponderador de 0,5, ou seja,  $sre = [(\% \text{ resp. (++)} * 1.0 + \% \text{ resp. (+)} * 0.5) - (\% \text{ resp. (-)} * 0.5 + \% \text{ resp. (--)} * 1.0)]$ . Não se consideram nestes cálculos a percentagem de respostas neutras.

## INDICADORES DE CONFIANÇA SETORIAIS

Os indicadores de confiança resultam das médias aritméticas dos saldos de respostas extremas das seguintes questões:

### Indicador de Confiança da Indústria Transformadora

Considera que, tendo em conta a época do ano, a vossa carteira de encomendas (ou a procura) global é atualmente: 1. Superior ao normal; 2. Normal; 3. Inferior ao normal.

Prevê que, durante os próximos três meses, a tendência da vossa produção (excluindo os movimentos de carácter sazonal) será de: 1. Aumento; 2. Estabilização; 3. Diminuição.

[Simétrico do sre] Considera que o vosso stock de produtos acabados é atualmente: 1. Demasiado elevado (superior ao normal); 2. Adequado (normal tendo em conta a época do ano); 3. Demasiado baixo (inferior ao normal).

### Indicador de Confiança do Comércio

Considera que, nos últimos três meses e excluindo os movimentos de carácter sazonal, as vendas da vossa empresa: 1. Aumentaram; 2. Estabilizaram; 3. Diminuíram.

Excluindo os movimentos de carácter sazonal, pensa que a atividade da empresa nos próximos três meses poderá: 1. Melhorar; 2. Manter-se; 3. Deteriorar-se.

[Simétrico do sre] Considera que o vosso volume de stocks é atualmente: 1. Demasiado elevado (superior ao normal); 2. Adequado (normal tendo em conta a época do ano); 3. Demasiado baixo (inferior ao normal).

### Indicador de Confiança da Construção e Obras Públicas

Considera que, tendo em conta a época do ano, a carteira de encomendas está atualmente: 1. Acima do Normal; 2. Normal; 3. Abaixo do normal.

Prevê que, durante os próximos 3 meses, o número de pessoas ao serviço na vossa empresa irá: 1. Aumentar; 2. Estabilizar; 3. Diminuir.

### Indicador de Confiança dos Serviços

Nos últimos três meses e tendo em conta a época do ano, a atividade da empresa pode considerar-se: 1. Boa; 2. Satisfatória; 3. Deficiente.

Prevê que, durante os próximos três meses, a procura dirigida à vossa empresa irá: 1. Aumentar; 2. Estabilizar; 3. Diminuir.

Tendo em conta a época do ano, considera que a carteira de encomendas (ou a procura) ao longo dos últimos três meses: 1. Aumentou; 2. Estabilizou; 3. Diminuiu.

## **SIGLAS E DESIGNAÇÕES**

**DREM:** Direção Regional de Estatística da Madeira

**ICC:** Inquérito Qualitativo de Conjuntura ao Comércio

**ICCOP:** Inquérito Qualitativo de Conjuntura à Construção e Obras Públicas

**ICIT:** Inquérito Qualitativo de Conjuntura à Indústria Transformadora

**ICS:** Inquérito Qualitativo de Conjuntura aos Serviços

**INE:** Instituto Nacional de Estatística, I.P.

**mm3m:** Média móvel de três observações mensais

**resp:** respostas

**sre:** Saldo de respostas extremas

**ve:** Valores efetivos