

## Inquéritos Qualitativos de Conjuntura às Empresas – julho de 2025

A Direção Regional de Estatística da Madeira (DREM) divulga neste Em Foco, um conjunto de informação referente às opiniões (avaliações/expectativas) das empresas com sede na Região sobre a evolução da atividade económica, em geral, e da sua própria empresa. Da conjugação das opiniões dos empresários, torna-se possível avaliar não só a situação atual do setor, bem como as perspetivas em relação ao futuro.

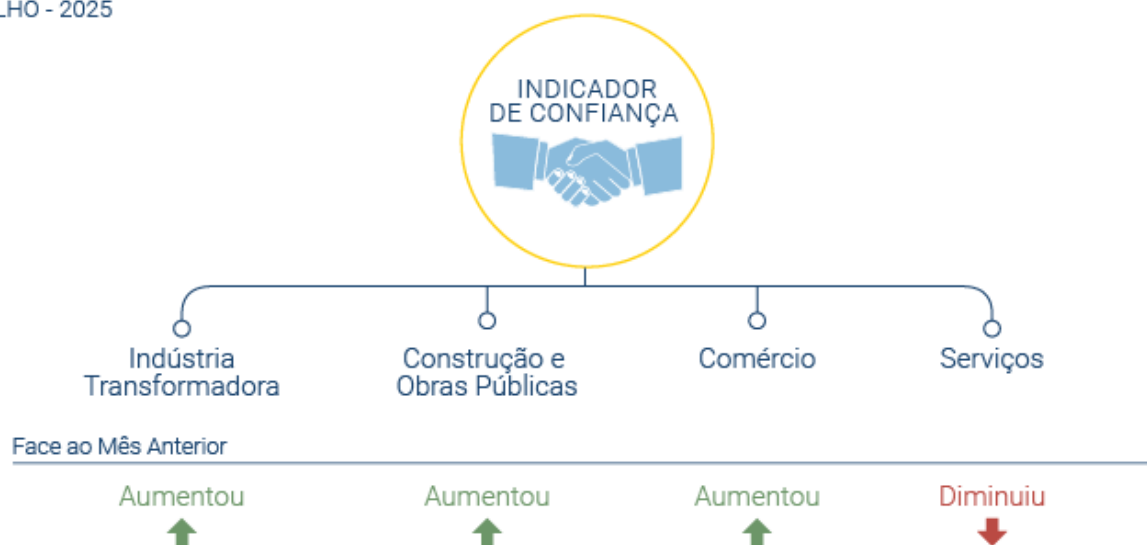
Este conjunto de informação baseia-se nos Inquéritos Qualitativos de Conjuntura (IQC), que são considerados elementos indispensáveis para apreciar e apreender os aspetos não quantificáveis da economia e para minimizar os impactos da obtenção ex-post dos dados estatísticos. Adicionalmente, estes inquéritos são importantes para detetar momentos de viragem no ciclo económico e como complemento às estatísticas oficiais, disponíveis apenas com algum desfasamento.

Os IQC são compostos por 16/18 questões, 8 com uma frequência mensal, 6 com uma frequência trimestral e 2/4 com uma frequência bianual.

Esta divulgação tem uma frequência mensal, com um desfasamento inferior a 8 dias após o final do mês de referência.

### Inquéritos Qualitativos de Conjuntura às Empresas da R.A. da Madeira

JULHO - 2025



## Quadro 1 – Indicador de confiança – Indústria Transformadora, Construção e Obras Públicas, Comércio e Serviços

	Uni.	Mínimo		Máximo		2024						2025						
		Valor	Data	Valor	Data	jul	ago	set	out	nov	dez	jan	fev	mar	abr	mai	jun	jul
Indicadores de confiança																		
Indústria transformadora	sre/ve	-7,5	mar/25	10,9	jun/23	-2,3	3,9	-2,3	-2,0	-4,0	-6,5	-1,0	-4,8	-7,5	5,0	0,8	-2,9	0,4
Construção	sre/ve	-9,4	mai/25	6,3	jul/25	4,4	-8,6	-6,1	2,9	0,8	-1,6	0,6	-8,3	-8,3	-5,7	-9,4	-2,5	6,3
Comércio	sre/ve	-3,3	fev/24	6,3	jul/25	3,7	3,9	1,7	1,6	2,1	0,3	1,7	1,8	1,9	1,4	5,0	4,8	6,3
Serviços	sre/ve	-5,3	dez/22	47,6	mai/22	29,2	21,8	14,8	10,4	4,7	4,0	2,2	8,3	13,6	21,3	26,6	31,8	30,3

### Inquérito Qualitativo de Conjuntura à Indústria Transformadora (ICIT)

O indicador de confiança da Indústria Transformadora aumentou em julho, após ter diminuído em maio e junho. A evolução do indicador deveu-se ao contributo positivo das opiniões sobre a evolução da procura global e das apreciações relativas aos stocks de produtos, tendo as perspetivas de produção contribuído negativamente.

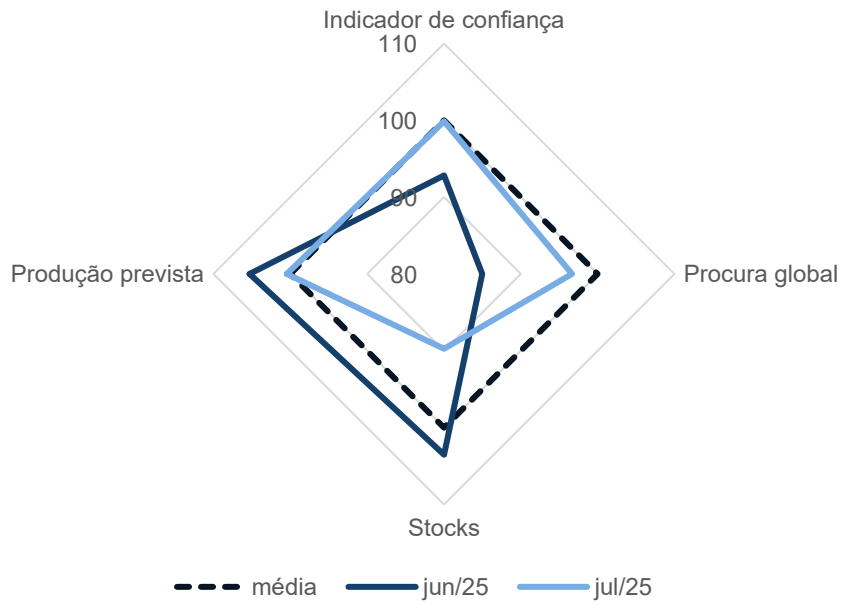
O indicador de confiança aumentou nos agrupamentos dos Bens de Consumo e dos Bens Intermédios e diminuiu nos Bens de Investimento.

O saldo das apreciações sobre a procura global aumentou em julho, após ter diminuído em maio e junho. As opiniões relativas à procura interna, considerando as empresas com produção orientada para o mercado interno, recuperaram em julho, após terem agravado em junho. As apreciações relativas à procura externa, considerando as empresas com produção orientada para o mercado externo, recuperaram em maio, junho e julho, contrariando o agravamento entre fevereiro e abril.

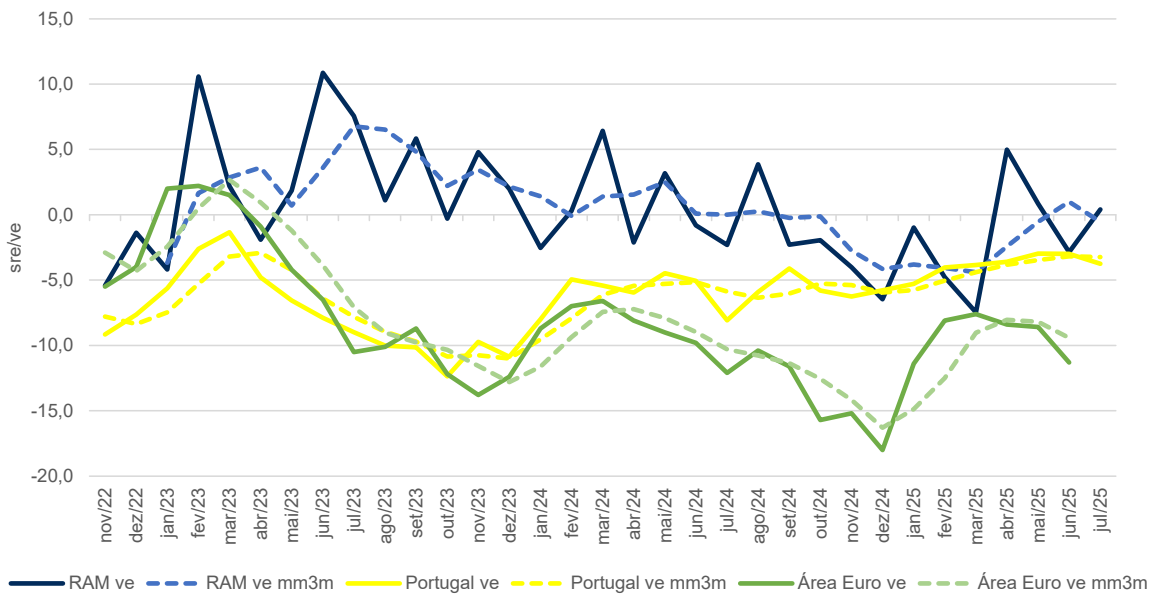
O saldo das expectativas relativas aos preços de venda estabilizou em julho, após ter aumentado no mês precedente. Este saldo diminuiu nos agrupamentos: dos Bens de Consumo e dos Bens de Investimento e aumentou nos Bens Intermédios.

De notar que a nível nacional, o indicador de confiança da Indústria Transformadora teve a mesma tendência que na Região, aumentando em julho.

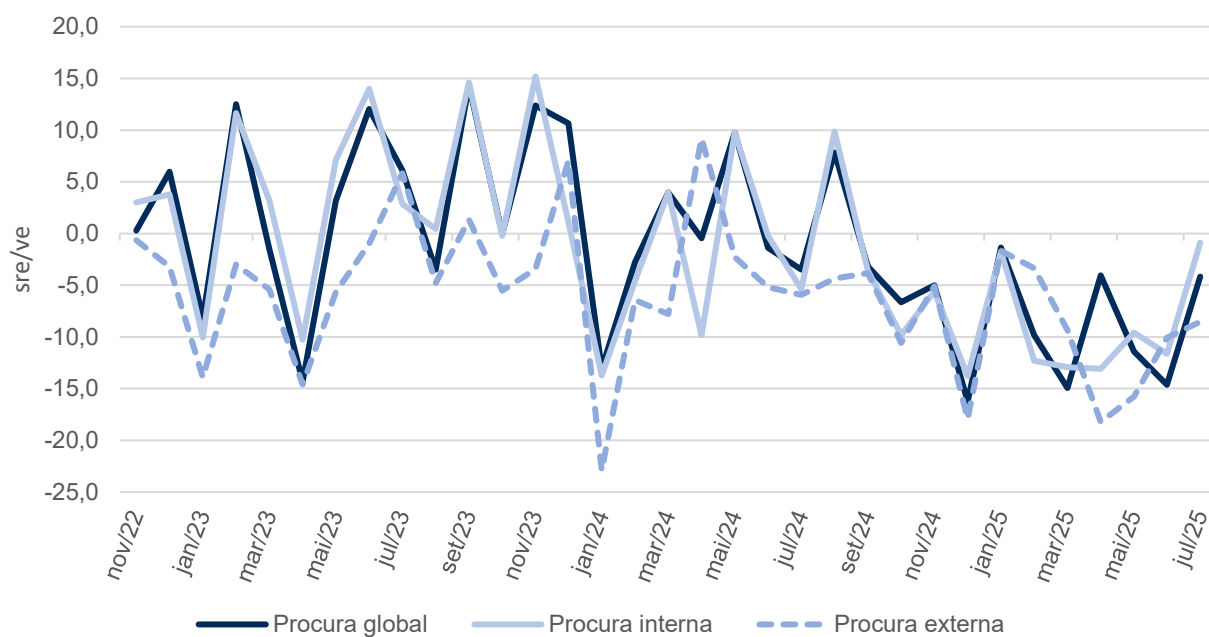
**Gráfico 1 - Indicador de confiança da Indústria Transformadora e componentes**



**Gráfico 2 - Indicador de confiança da Indústria Transformadora**



**Gráfico 3 – Apreciações sobre a procura global (carteira de encomendas) atual (ICIT)**



**Quadro 2 - Séries mensais do inquérito à Indústria Transformadora**

	Unidade	Mínimo		Máximo		2024						2025						
		Valor	Data	Valor	Data	jul	ago	set	out	nov	dez	jan	fev	mar	abr	mai	jun	jul
<b>Indicador de confiança (a+b-c)/3</b>	sre/ve	-7,5	mar/25	10,6	fev/23	-2,3	3,9	-2,3	-2,0	-4,0	-6,5	-1,0	-4,8	-7,5	5,0	0,8	-2,9	0,4
Bens de consumo	sre/ve	-5,8	jan/23	13,5	set/23	-1,8	7,3	-4,8	1,8	-3,2	-3,8	1,9	-0,8	-2,9	0,4	3,8	-1,1	2,9
Bens de investimento	sre/ve	-11,2	fev/25	14,6	fev/23	1,4	1,1	0,3	5,5	-0,4	-3,0	0,0	-11,2	-11,2	-0,5	-0,6	0,1	-0,4
Bens intermédios	sre/ve	-19,1	abr/24	15,8	abr/25	-7,2	-0,3	0,2	-12,5	-7,3	-12,8	-6,1	-7,0	-12,5	15,8	-3,0	-7,8	-3,2
<b>Procura global atual (a)</b>	sre/ve	-16,3	dez/24	14,3	set/23	-3,5	7,8	-3,2	-6,6	-5,0	-16,3	-1,4	-9,8	-14,9	-4,0	-11,4	-14,6	-4,2
Bens de consumo	sre/ve	-20,8	abr/25	27,9	set/23	-3,0	15,1	-5,7	-5,4	-5,1	-19,4	3,0	-2,0	-7,4	-20,8	-10,3	-16,3	-0,3
Bens de investimento	sre/ve	-33,6	fev/25	18,7	jan/23	-0,6	0,5	0,0	6,1	0,0	-6,2	1,3	-33,6	-32,7	0,9	-11,6	-8,3	-1,2
Bens intermédios	sre/ve	-19,0	dez/22	19,2	abr/25	-7,5	0,1	-1,1	-16,3	-7,9	-17,3	-10,0	-7,6	-16,3	19,2	-13,1	-16,2	-12,5
<b>Produção nos próximos 3 meses (b)</b>	sre/ve	-15,3	nov/22	20,6	fev/23	-2,2	2,3	-1,7	-1,2	-2,4	-0,1	-4,1	-0,7	-3,4	17,1	9,1	7,8	3,8
Bens de consumo	sre/ve	-18,8	nov/22	26,3	mar/24	-0,4	4,3	-3,8	5,4	0,7	10,9	-2,0	3,1	2,8	18,4	18,0	13,2	11,0
Bens de investimento	sre/ve	-13,3	nov/22	28,9	fev/23	-1,3	1,6	1,0	2,9	-1,3	-4,1	-1,3	0,0	-0,8	-2,4	1,9	8,6	0,1
Bens intermédios	sre/ve	-40,6	abr/24	27,6	abr/25	-7,5	-0,7	0,2	-14,5	-7,9	-15,5	-9,2	-7,1	-15,0	27,6	-0,4	-1,7	-5,4
<b>Stock produtos acabados atual (c)</b>	sre/ve	-4,8	mai/25	4,7	out/23	1,3	-1,4	2,0	-2,0	4,6	3,0	-2,5	3,7	4,1	-1,9	-4,8	1,8	-1,5
Bens de consumo	sre/ve	-5,4	out/24	5,9	mai/24	2,0	-2,6	4,9	-5,4	5,3	3,0	-4,7	3,6	4,2	-3,6	-3,7	0,2	1,9
Bens de investimento	sre/ve	-12,0	fev/24	2,4	set/23	-6,1	-1,3	0,0	-7,5	0,0	-1,4	0,0	0,0	0,0	0,0	-7,8	0,0	0,0
Bens intermédios	sre/ve	-8,2	jul/25	16,1	mai/23	6,6	0,4	-1,4	6,7	6,2	5,6	-0,8	6,2	6,3	-0,5	-4,5	5,5	-8,2
<b>Emprego (próximos 3 meses)</b>	sre/ve	-19,8	nov/22	11,1	mai/23	5,9	0,6	0,5	3,2	-4,4	-1,5	3,7	1,1	5,8	2,0	4,1	4,5	7,8
<b>Preços de venda (próximos 3 meses)</b>	sre/ve	-7,5	ago/23	65,7	jan/23	16,6	9,4	16,4	21,0	25,8	17,9	5,4	19,2	2,2	17,3	6,9	11,3	11,3

## Inquérito Qualitativo de Conjuntura à Construção e Obras Públicas (ICCOP)

O indicador de confiança da Construção e Obras Públicas aumentou em junho e julho, após ter diminuído em maio. A evolução no último mês refletiu o contributo positivo das apreciações sobre a carteira de encomendas e das perspetivas de emprego.

O indicador de confiança aumentou em todas as divisões: nas Atividades Especializadas de Construção, na Engenharia Civil e na Promoção Imobiliária e de Construção de Edifícios.

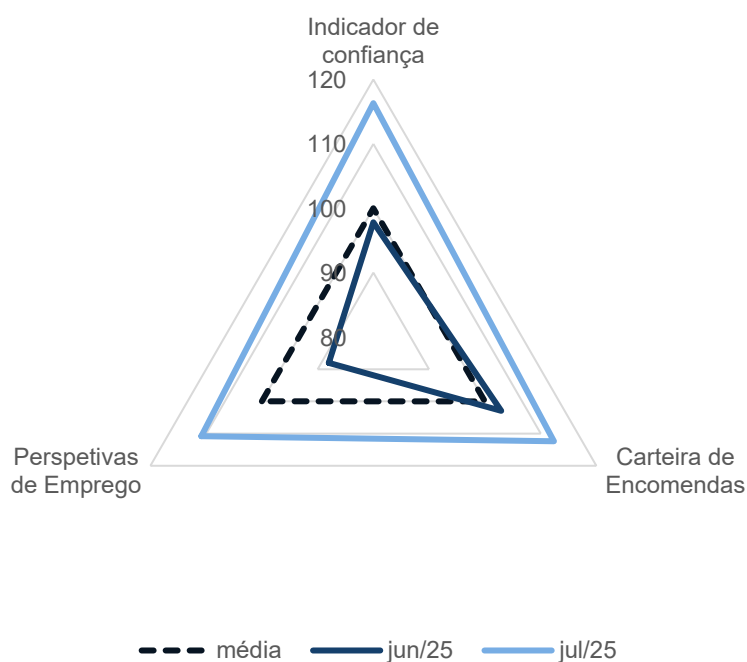
O saldo das apreciações sobre a atividade aumentou em maio, junho e julho, após ter diminuído nos três meses antecedentes.

O saldo das perspetivas de preços praticados pela empresa nos próximos três meses aumentou em julho, após ter diminuído em maio e junho.

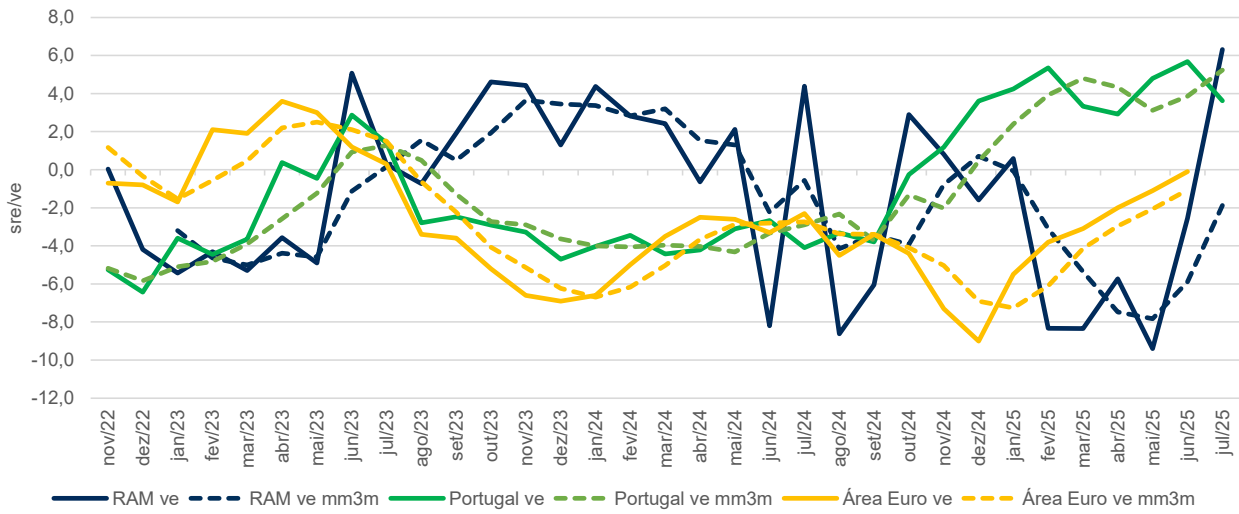
Nos principais fatores limitativos à atividade indicados pelas empresas, a dificuldade em recrutar pessoal qualificado revela-se como um dos principais obstáculos à atividade, situação que atenuou em julho, após ter agravado em maio e junho.

De notar que a nível nacional, o indicador de confiança da Construção e Obras Públicas teve tendência contrária ao da Região, diminuindo em julho.

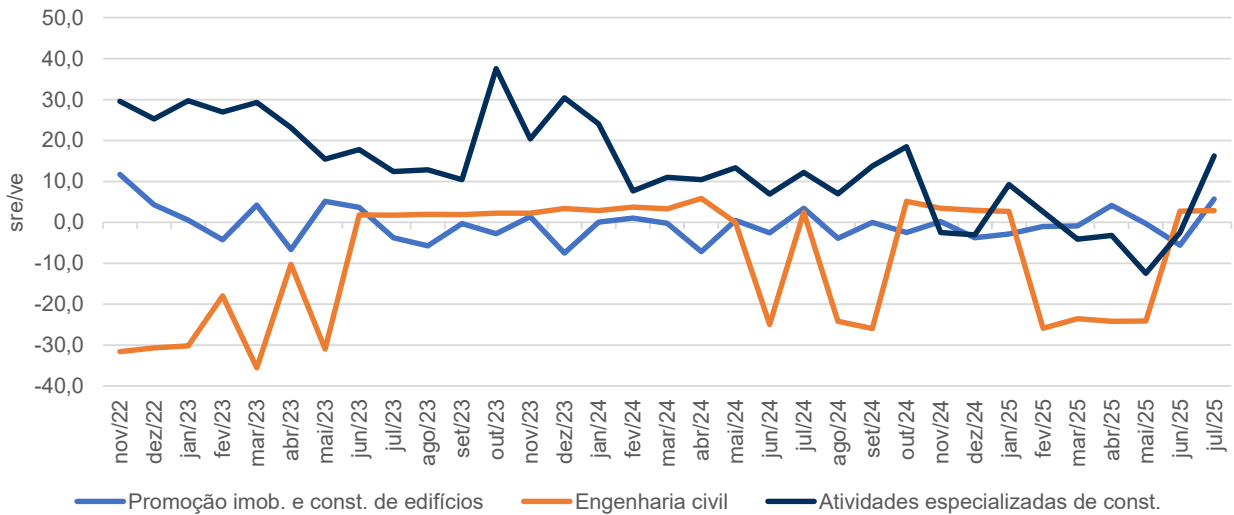
**Gráfico 4 - Indicador de confiança da Construção e Obras Públicas e componentes**



**Gráfico 5 - Indicador de confiança da Construção e Obras Públicas**



**Gráfico 6 - Indicadores de confiança da Construção, por divisão da CAE**



**Quadro 3 - Séries mensais do inquérito à Construção e Obras Públicas**

	Uní	Mínimo		Máximo		2024						2025						
		Valor	Data	Valor	Data	jul	ago	set	out	nov	dez	jan	fev	mar	abr	mai	jun	jul
<b>Indicador de confiança (a+b)/2</b>	sre/ve	<b>-9,4</b>	<b>mai/25</b>	<b>6,3</b>	<b>jul/25</b>	<b>4,4</b>	<b>-8,6</b>	<b>-6,1</b>	<b>2,9</b>	<b>0,8</b>	<b>-1,6</b>	<b>0,6</b>	<b>-8,3</b>	<b>-8,3</b>	<b>-5,7</b>	<b>-9,4</b>	<b>-2,5</b>	<b>6,3</b>
Promoção imob. e const. de edifícios	sre/ve	-7,5	dez/23	11,7	nov/22	3,4	-3,9	0,0	-2,5	0,2	-3,7	-2,9	-1,0	-0,8	4,2	-0,3	-5,6	5,7
Engenharia civil	sre/ve	-35,6	mar/23	5,8	abr/24	2,5	-24,2	-25,9	5,1	3,5	2,9	2,7	-25,9	-23,6	-24,2	-24,1	2,8	2,9
Atividades especializadas de const.	sre/ve	-12,4	mai/25	37,6	out/23	12,2	7,0	13,8	18,5	-2,5	-3,1	9,2	2,6	-4,1	-3,2	-12,4	-2,5	16,2
<b>Carteira de encomendas atual (a)</b>	sre/ve	-25,0	mai/25	4,0	jul/25	3,8	-18,6	-16,8	2,2	1,6	-2,5	-1,8	-17,4	-19,5	-19,8	-25,0	-4,8	4,0
Promoção imob. e const. de edifícios	sre/ve	-10,4	abr/24	10,4	mar/23	3,1	-4,6	-1,4	-0,5	1,1	-3,2	-5,8	-1,0	-3,5	-3,5	-8,8	-7,5	5,0
Engenharia civil	sre/ve	-63,3	nov/22	4,4	abr/24	0,8	-53,6	-57,0	1,7	3,2	1,0	0,2	-55,8	-55,7	-53,6	-58,9	-0,2	0,0
Atividades especializadas de const.	sre/ve	-13,2	mai/25	36,8	out/23	13,1	3,3	11,1	13,7	0,1	-6,9	9,2	4,3	-2,0	-7,3	-13,2	-4,5	9,1
<b>Emprego nos próximos 3 meses (b)</b>	sre/ve	-0,7	dez/24	15,1	nov/22	5,0	1,4	4,7	3,6	0,0	-0,7	2,9	0,8	2,8	8,4	6,2	-0,3	8,6
Promoção imob. e const. de edifícios	sre/ve	-8,2	abr/23	20,0	nov/22	3,7	-3,2	1,4	-4,4	-0,7	-4,3	0,0	-1,1	1,8	11,8	8,2	-3,7	6,4
Engenharia civil	sre/ve	-18,2	fev/23	10,7	mai/25	4,2	5,2	5,1	8,6	3,7	4,8	5,1	4,1	8,6	5,2	10,7	5,7	5,7
Atividades especializadas de const.	sre/ve	-11,7	mai/25	42,8	mar/23	11,3	10,7	16,4	23,3	-5,1	0,8	9,2	0,8	-6,2	0,9	-11,7	-0,5	23,3
<b>Atividade (últimos 3 meses)</b>	sre/ve	-19,4	mai/23	13,3	jul/25	7,1	6,4	3,8	8,8	4,7	4,2	5,8	5,1	2,0	-8,0	1,5	6,5	13,3
<b>Preços de venda (próximos 3 meses)</b>	sre/ve	4,9	ago/23	39,7	jan/23	9,8	10,3	10,6	5,1	8,7	12,6	14,3	12,1	10,4	13,9	12,8	8,0	14,5

## Inquérito Qualitativo de Conjuntura ao Comércio (ICC)

O indicador de confiança do Comércio aumentou em julho, após ter diminuído no mês antecedente. A evolução do indicador em julho resultou do contributo positivo das componentes: do volume de vendas e do volume de stocks, tendo as apreciações sobre as perspetivas de atividade da empresa contribuído negativamente.

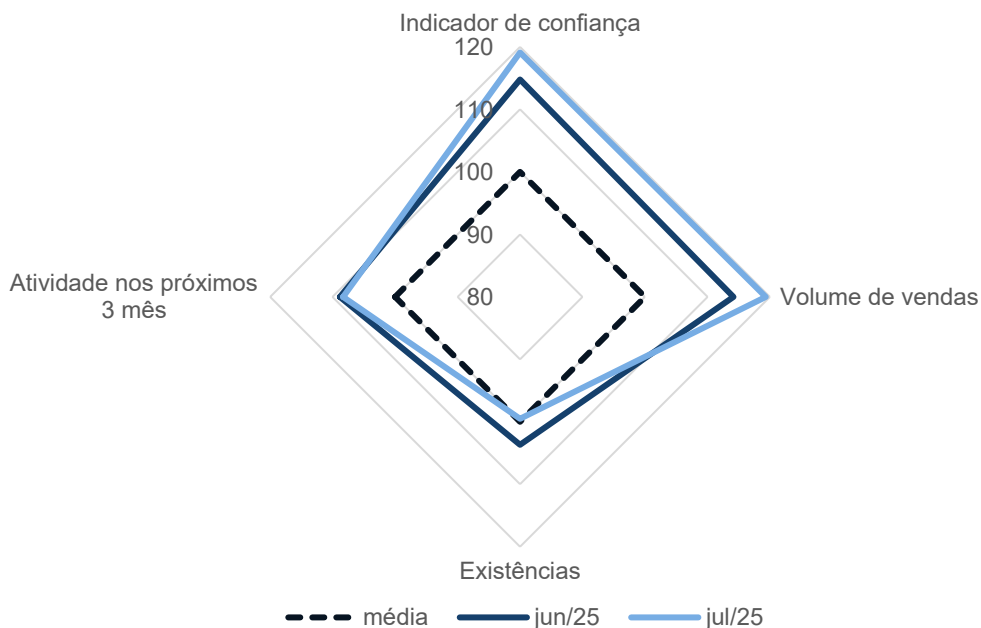
No mês em análise, o indicador de confiança aumentou no Comércio a Retalho e diminuiu no Comércio por Grosso.

O saldo das opiniões sobre o volume de vendas aumentou em maio, junho e julho, após ter diminuído nos últimos três meses. As perspetivas de atividade agravaram em junho e julho, após terem recuperado em maio.

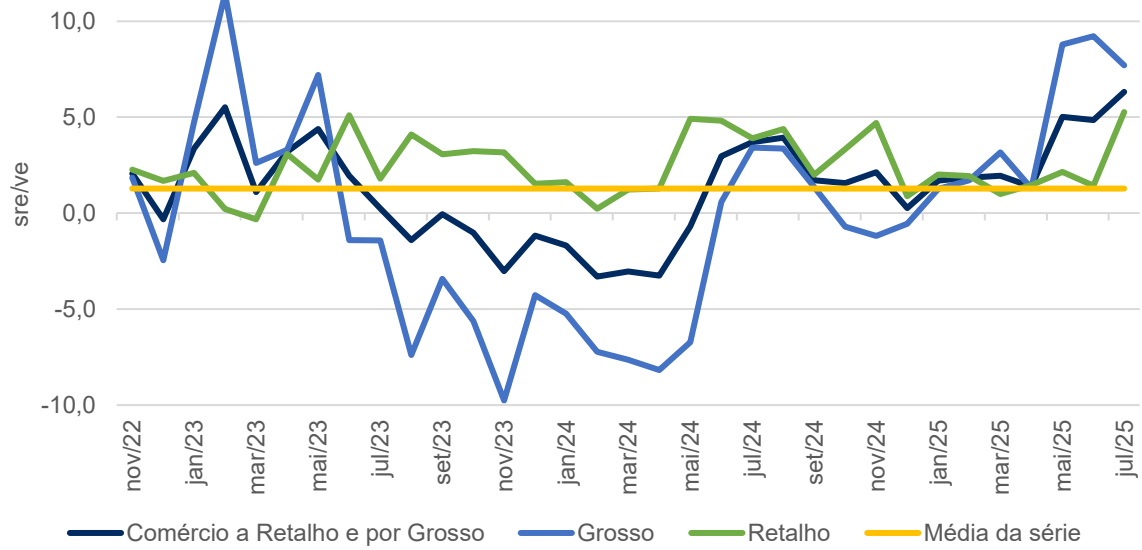
O saldo das perspetivas de evolução futura de preços diminuiu em maio, junho e julho, após ter aumentado nos últimos dois meses precedentes.

De notar que a nível nacional, o indicador de confiança do Comércio teve a mesma tendência ao da Região, aumentando em julho.

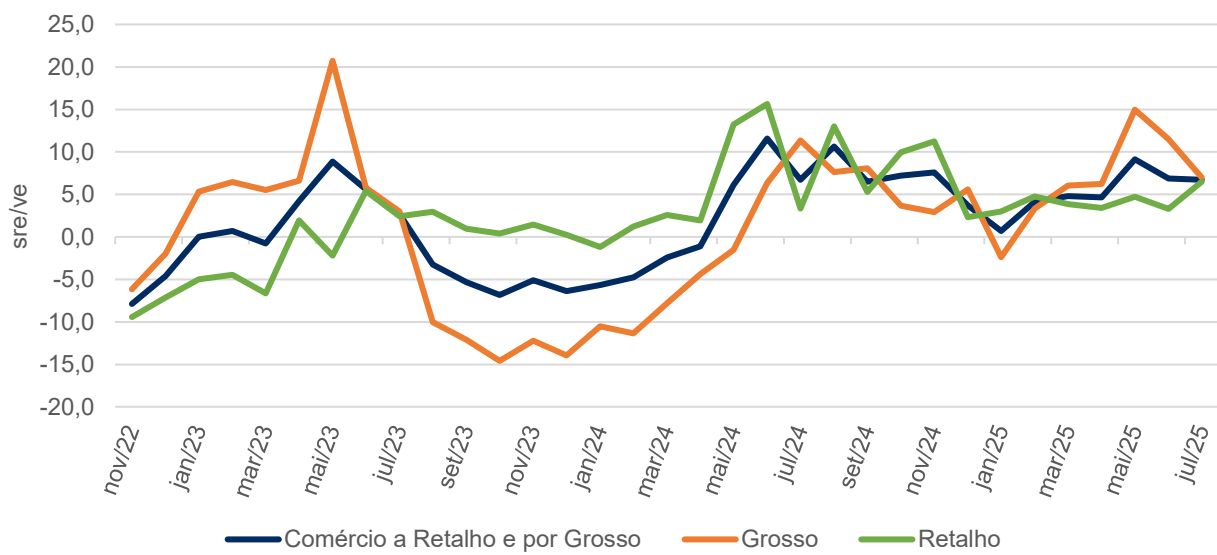
**Gráfico 7 - Indicador de confiança do Comércio e componentes**



**Gráfico 8 - Indicador de confiança do Comércio**



**Gráfico 9 - Perspetivas de evolução da atividade da empresa nos próximos 3 meses (ICC)**



## Quadro 4 - Séries mensais do inquérito ao Comércio

	Unidade	Mínimo		Máximo		2024						2025						
		Valor	Data	Valor	Data	jul	ago	set	out	nov	dez	jan	fev	mar	abr	mai	jun	jul
<b>Indicador de confiança (a+b-c)/3</b>	sre/ve	-3,3	fev/24	6,3	jul/25	3,7	3,9	1,7	1,6	2,1	0,3	1,7	1,8	1,9	1,4	5,0	4,8	6,3
Comércio por grosso	sre/ve	-9,8	nov/23	11,4	fev/23	3,4	3,4	1,4	-0,7	-1,2	-0,6	1,3	1,7	3,2	1,3	8,8	9,2	7,7
Comércio a retalho	sre/ve	-0,3	mar/23	5,3	jul/25	3,9	4,4	2,0	3,3	4,7	0,9	2,0	1,9	1,0	1,5	2,2	1,4	5,3
<b>Volume de vendas últimos 3 meses (a)</b>	sre/ve	-7,6	abr/24	13,6	fev/23	6,0	3,1	1,2	-0,8	2,1	1,1	7,1	2,8	2,6	2,5	5,6	8,8	12,2
Comércio por grosso	sre/ve	-17,8	jan/24	29,5	fev/23	-1,5	6,0	-1,6	-3,9	-2,9	-4,3	8,8	2,0	4,3	1,1	10,8	15,0	15,0
Comércio a retalho	sre/ve	-0,6	fev/23	11,5	jul/24	11,5	0,8	3,3	1,6	6,1	5,2	5,8	3,4	1,3	3,6	1,7	3,9	10,0
<b>Atividade próximos 3 meses (b)</b>	sre/ve	-7,9	nov/22	11,6	jun/24	6,7	10,7	6,5	7,2	7,6	3,7	0,7	4,1	4,8	4,6	9,1	6,9	6,7
Comércio por grosso	sre/ve	-14,6	out/23	20,7	mai/23	11,3	7,6	8,1	3,7	2,9	5,6	-2,4	3,3	6,0	6,2	15,0	11,5	7,0
Comércio a retalho	sre/ve	-9,4	nov/22	15,7	jun/24	3,3	13,0	5,3	10,0	11,2	2,3	3,0	4,8	3,9	3,4	4,7	3,3	6,5
<b>Volume de stocks atual (c)</b>	sre/ve	-6,2	jan/24	4,0	dez/24	1,6	1,9	2,5	1,7	3,3	4,0	2,7	1,4	1,6	3,0	-0,3	1,1	-0,1
Comércio por grosso	sre/ve	-13,1	out/23	5,1	mai/23	-0,4	3,5	2,4	1,9	3,5	3,0	2,7	0,1	0,8	3,4	-0,6	-1,1	-1,1
Comércio a retalho	sre/ve	-8,5	dez/22	4,8	dez/24	3,1	0,6	2,6	1,6	3,2	4,8	2,8	2,4	2,1	2,6	-0,1	2,8	0,7
<b>Encomendas a fornecedores</b>	sre/ve	-11,7	out/23	9,2	mai/25	-0,7	-5,6	0,2	4,8	-2,6	-2,3	-1,1	1,3	1,6	2,5	9,2	6,6	4,7
<b>Emprego nos próximos 3 meses</b>	sre/ve	-9,8	dez/23	5,1	mai/24	2,1	3,2	3,7	0,7	0,8	0,9	1,7	0,9	0,7	2,0	2,4	0,0	2,7
<b>Preços de venda (próximos 3 meses)</b>	sre/ve	-1,4	jun/23	39,8	nov/22	7,0	7,4	7,5	6,7	7,5	11,4	13,1	9,6	10,9	11,2	6,6	4,8	4,3

## Inquérito Qualitativo de Conjuntura aos Serviços (ICS)

Nos Serviços, o indicador diminuiu em julho, após ter aumentado nos últimos cinco meses precedentes. A evolução do indicador resultou do contributo negativo das perspetivas relativas à evolução futura da procura, tendo as opiniões sobre a evolução passada da carteira de encomendas e as apreciações sobre a atividade da empresa contribuído positivamente.

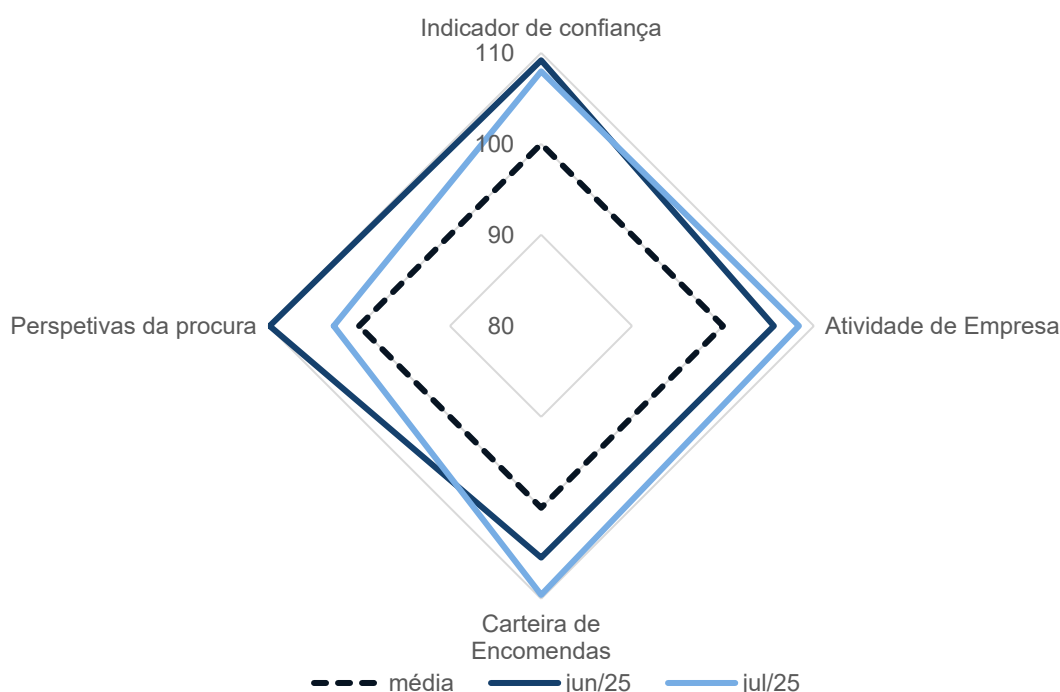
Em julho, o indicador de confiança aumentou em apenas duas das oito secções dos Serviços, mais concretamente nos Transportes e armazenagem e nas Atividades de consultoria, científicas, técnicas e similares.

O saldo das perspetivas sobre a evolução futura da procura diminuiu em julho, após ter aumentado em junho.

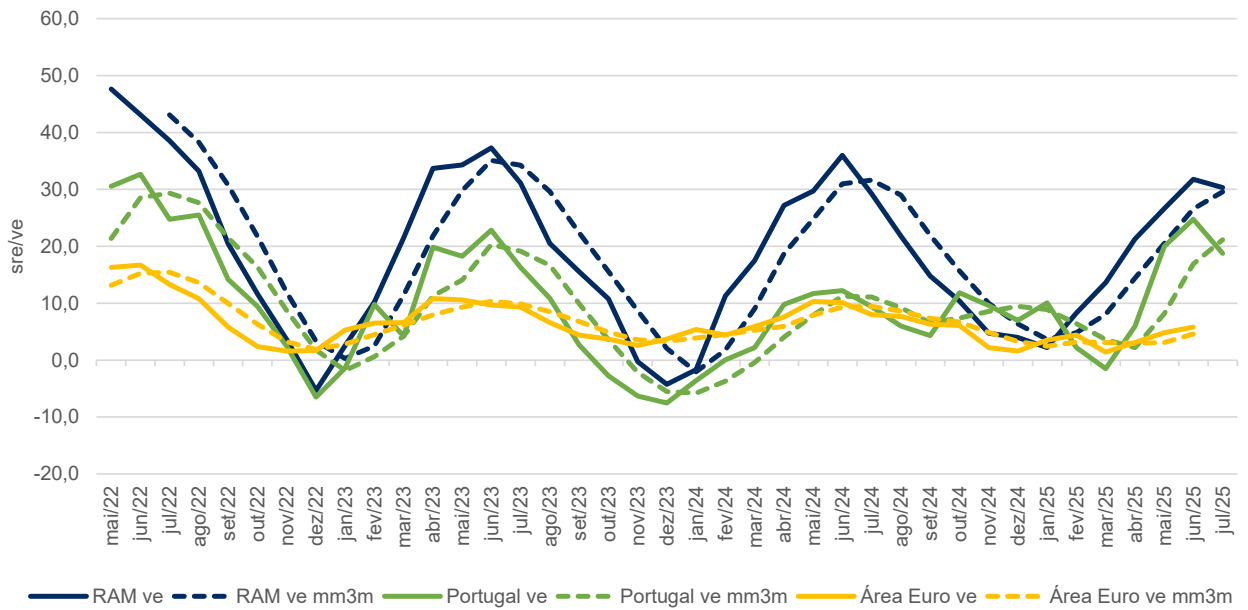
O saldo relativo às expectativas de preços de prestação de serviços diminuiu em maio, junho e julho, após ter aumentado em abril.

De notar que a nível nacional, o indicador de confiança dos serviços teve a mesma tendência ao da Região, diminuindo em julho.

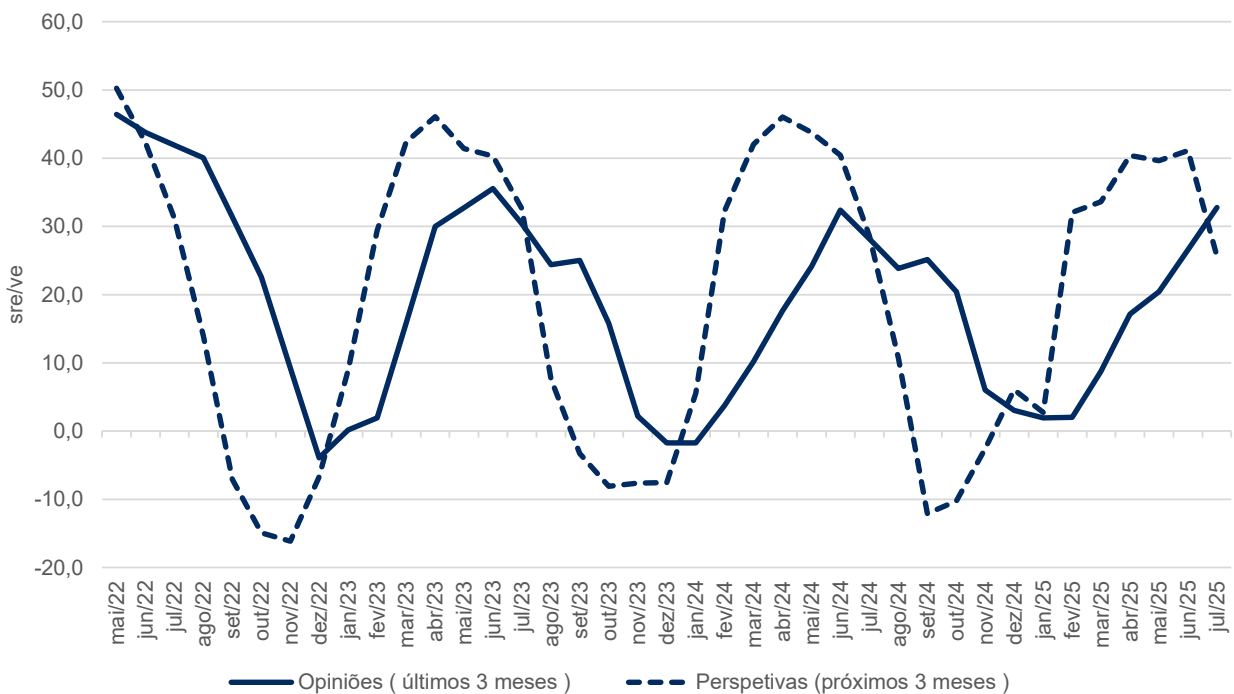
**Gráfico 10 - Indicador de confiança dos serviços e componentes**



**Gráfico 11 - Indicador de confiança dos serviços**



**Gráfico 12 - Opiniões e perspetivas sobre a evolução da carteira de encomenda**



## Quadro 5 - Séries mensais do inquérito aos serviços

	Uni	Mínimo		Máximo		2024						2025						
		Valor	Data	Valor	Data	jul	ago	set	out	nov	dez	jan	fev	mar	abr	mai	jun	jul
<b>Indicador de confiança (a+b+c)/3</b>	sre/ve	<b>-5,3</b>	<b>dez/22</b>	<b>47,6</b>	<b>mai/22</b>	<b>29,2</b>	<b>21,8</b>	<b>14,8</b>	<b>10,4</b>	<b>4,7</b>	<b>4,0</b>	<b>2,2</b>	<b>8,3</b>	<b>13,6</b>	<b>21,3</b>	<b>26,6</b>	<b>31,8</b>	<b>30,3</b>
Atividade nos últimos 3 meses (a)	sre/ve	-9,2	fev/25	46,2	mai/22	30,9	30,9	31,3	20,9	10,7	2,8	2,0	-9,2	-1,5	6,3	19,8	27,6	32,5
Procura nos próximos 3 meses (b)	sre/ve	-16,1	nov/22	50,3	mai/22	28,7	10,7	-12,1	-10,3	-2,6	6,1	2,7	32,0	33,6	40,4	39,6	41,1	25,6
Procura nos últimos 3 meses (c)	sre/ve	-3,9	dez/22	46,4	mai/22	28,2	23,9	25,1	20,4	6,0	3,0	1,9	2,0	8,8	17,2	20,4	26,6	32,8
Emprego nos próximos 3 meses (sre)	sre/ve	-9,0	out/22	29,8	mai/22	15,0	8,3	-2,4	-2,4	-4,1	3,6	8,2	23,4	20,6	23,4	23,7	23,7	13,2
Preços de vendas (próximos 3 meses)	sre/ve	-9,0	out/24	38,2	mai/22	15,4	3,1	-6,4	-9,0	3,1	20,0	24,3	21,9	21,9	27,1	25,4	23,3	10,6

## INFORMAÇÃO SOBRE A RECOLHA DE DADOS

Em julho de 2025, os períodos de recolha de informação decorreram entre os dias 1 e 24 do referido mês.

As taxas de resposta e de representatividade por sector dos inquéritos qualitativos de conjuntura às empresas foram as seguintes:

## Quadro 6 – Taxas de resposta e representatividade

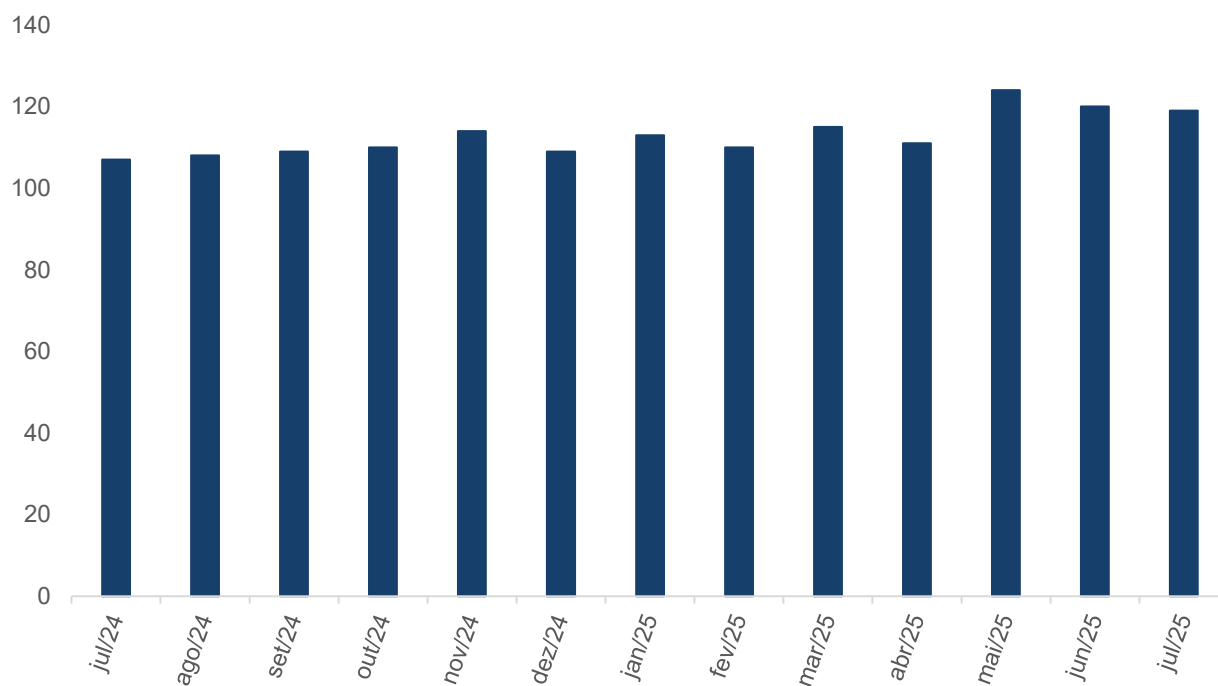
Inquérito Qualitativo de Conjuntura às Empresas	Taxas de resposta				Taxas de representatividade <sup>(2)</sup>			
	2024 <sup>(1)</sup>	maio 25	junho 25	julho 25	2024	maio 25	junho 25	julho 25
Indústria Transformadora	91,2%	96,9%	96,0%	95,2%	94,5%	99,4%	97,5%	95,1%
Construção e Obras	96,3%	93,0%	96,1%	98,4%	99,5%	97,4%	99,8%	98,7%
Comércio	92,8%	93,4%	92,5%	93,4%	96,8%	97,6%	93,1%	98,3%
Serviços	94,6%	97,8%	96,3%	95,6%	93,1%	98,7%	97,4%	97,0%

(1) Média anual

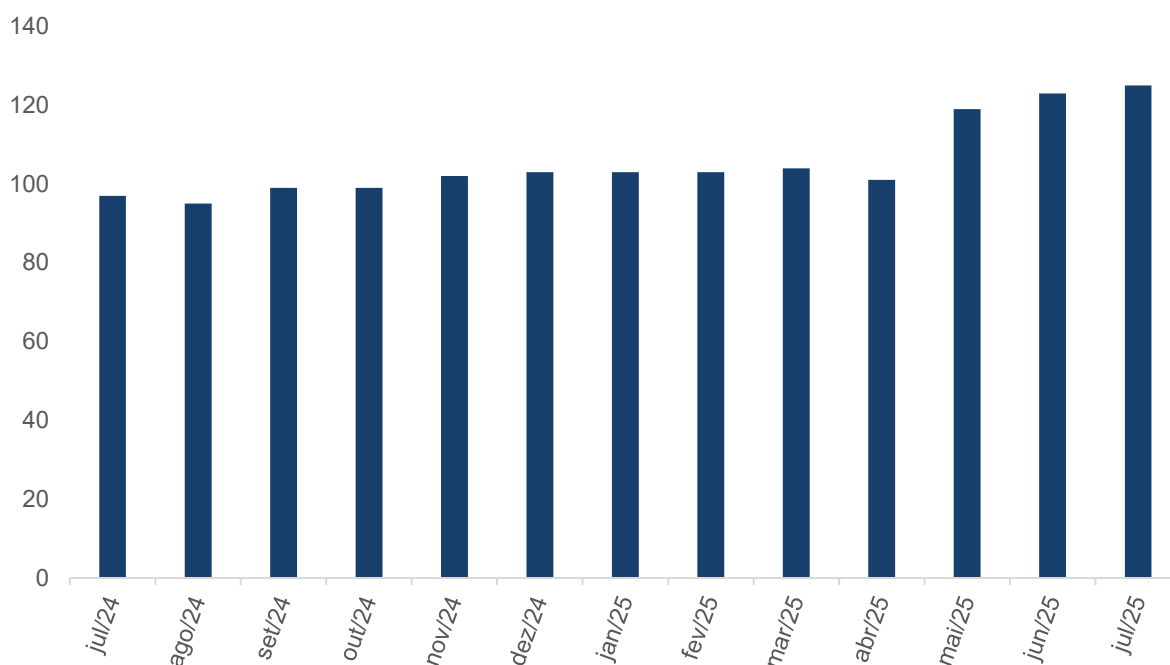
(2) Corresponde ao rácio entre o volume de negócios das empresas que responderam ao inquérito e o volume de negócios da totalidade das empresas da amostra

A distribuição do número de respostas aos inquéritos qualitativos de conjuntura por mês de recolha é a seguinte, por sector:

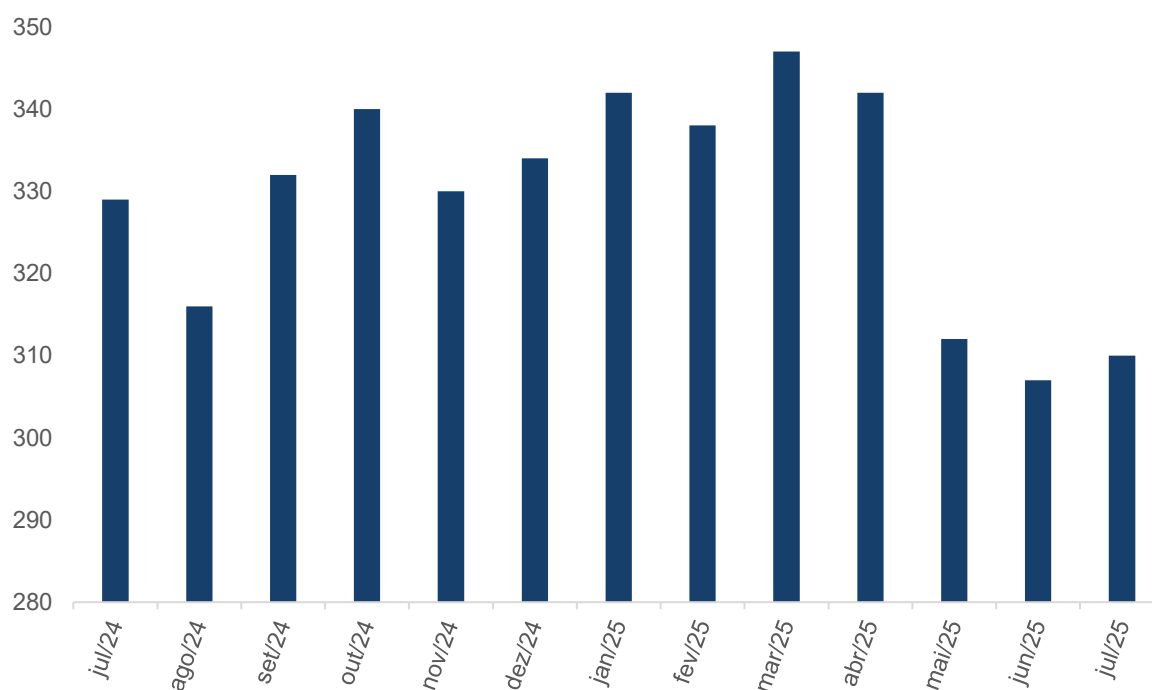
**Gráfico 13 - Inquérito à Indústria Transformadora – N.º de respostas por mês de recolha**



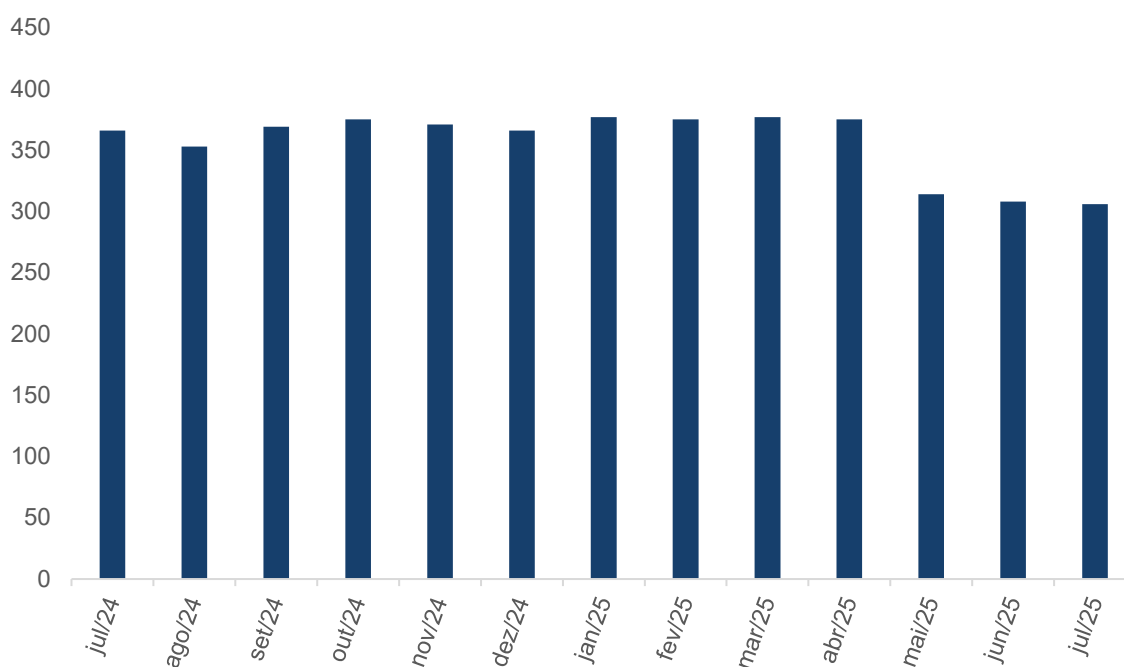
**Gráfico 14 - Inquérito à Construção – N.º de respostas por mês de recolha**



**Gráfico 15 - Inquérito ao Comércio – N.º de respostas por mês de recolha**



**Gráfico 16 - Inquérito aos Serviços – N.º de respostas por mês de recolha**



Refira-se ainda que a representatividade dos ramos de atividade abrangidos pelos inquéritos às empresas, considerando o Valor Acrescentado Bruto (VAB) a preços correntes (Contas Nacionais Anuais finais) como variável económica, é a seguinte:

#### Quadro 7 – Peso do VAB dos ramos de atividade

<b>Peso do VAB dos ramos de atividade de cada inquérito no total do VAB da RAM</b>
<b>2022</b>
2,4%
5,5%
11,5%
46,9%

## NOTA METODOLÓGICA

O Inquérito Qualitativo de Conjuntura aos Serviços é um inquérito do Instituto Nacional de Estatística, IP (INE), coordenado regionalmente pela Direção Regional de Estatística da Madeira (DREM) no que respeita às empresas com sede na Região Autónoma da Madeira.

Os questionários utilizados estão harmonizados a nível europeu, bem como a construção dos respetivos indicadores de confiança. Os resultados deste inquérito são enviados à CE em valores efetivos.

Para se visualizar a diferença entre séries originais e sobre médias móveis, os gráficos dos indicadores de confiança representam ambos os tipos de séries. A aplicação de médias móveis permite que as séries fiquem mais alisadas, expurgando movimentos irregulares, e permitindo uma maior perceção das tendências de curto prazo. Uma vez que a média é não centrada (a informação é utilizada para referenciar a evolução no último mês) verifica-se um pequeno desfasamento relativamente à própria tendência que se pretende detetar.

O saldo de respostas extremas (sre) corresponde à diferença entre a percentagem de respostas (resp.) de valoração positiva (+) e as de valoração negativa (-), ou seja,  $sre = \% \text{ resp. (+)} - \% \text{ resp. (-)}$ . No Inquérito Qualitativo de Conjuntura aos Consumidores existem questões com mais que uma opção de natureza positiva/negativa. Nestes casos, às percentagens de resposta mais positivas (++)/negativas (--) é atribuído um peso de 1 e às restantes um ponderador de 0,5, ou seja,  $sre = [(\% \text{ resp.}(++) * 1.0 + \% \text{ resp.}(+) * 0.5) - (\% \text{ resp.}(-) * 0.5 + \% \text{ resp.}(-) * 1.0)]$ . Não se consideram nestes cálculos a percentagem de respostas neutras.

## INDICADORES DE CONFIANÇA SETORIAIS

Os indicadores de confiança resultam das médias aritméticas dos saldos de respostas extremas das seguintes questões:

### Indicador de Confiança da Indústria Transformadora

Considera que, tendo em conta a época do ano, a vossa carteira de encomendas (ou a procura) global é atualmente: 1. Superior ao normal; 2. Normal; 3. Inferior ao normal.

Prevê que, durante os próximos três meses, a tendência da vossa produção (excluindo os movimentos de carácter sazonal) será de: 1. Aumento; 2. Estabilização; 3. Diminuição.

[Simétrico do sre] Considera que o vosso stock de produtos acabados é atualmente: 1. Demasiado elevado (superior ao normal); 2. Adequado (normal tendo em conta a época do ano); 3. Demasiado baixo (inferior ao normal).

### Indicador de Confiança do Comércio

Considera que, nos últimos três meses e excluindo os movimentos de carácter sazonal, as vendas da vossa empresa: 1. Aumentaram; 2. Estabilizaram; 3. Diminuíram.

Excluindo os movimentos de carácter sazonal, pensa que a atividade da empresa nos próximos três meses poderá: 1. Melhorar; 2. Manter-se; 3. Deteriorar-se.

[Simétrico do sre] Considera que o vosso volume de stocks é atualmente: 1. Demasiado elevado (superior ao normal); 2. Adequado (normal tendo em conta a época do ano); 3. Demasiado baixo (inferior ao normal).

### Indicador de Confiança da Construção e Obras Públicas

Considera que, tendo em conta a época do ano, a carteira de encomendas está atualmente: 1. Acima do Normal; 2. Normal; 3. Abaixo do normal.

Prevê que, durante os próximos 3 meses, o número de pessoas ao serviço na vossa empresa irá: 1. Aumentar; 2. Estabilizar; 3. Diminuir.

### Indicador de Confiança dos Serviços

Nos últimos três meses e tendo em conta a época do ano, a atividade da empresa pode considerar-se: 1. Boa; 2. Satisfatória; 3. Deficiente.

Prevê que, durante os próximos três meses, a procura dirigida à vossa empresa irá: 1. Aumentar; 2. Estabilizar; 3. Diminuir.

Tendo em conta a época do ano, considera que a carteira de encomendas (ou a procura) ao longo dos últimos três meses: 1. Aumentou; 2. Estabilizou; 3. Diminuiu.

## DESCONTINUAÇÃO DE QUESTÕES

Tal como foi anunciado na divulgação do mês anterior, num contexto recente de maior disponibilidade de informação quantitativa de curto prazo, a Comissão Europeia conduziu um processo de revisão dos questionários harmonizados dos inquéritos qualitativos às empresas e aos consumidores, com o objetivo de identificar questões potencialmente redundantes, permitindo reduzir a carga estatística dos respondentes.

Na sequência deste processo de simplificação dos questionários, para além das questões harmonizadas identificadas pela CE, o INE identificou questões adicionais, que não fazem parte do questionário harmonizado. Deste modo, relembramos que as questões a descontinuar a partir de maio de 2025 são as seguintes:

Inquéritos	Questões
ICIT	<p><b><u>Questionário trimestral:</u></b></p> <p>B10. Ao ritmo de produção atual e em condições normais, a vossa carteira de encomendas global ou o plano de produção assegura-vos uma produção para quantas semanas aproximadamente?</p> <p>B12. Tendo em conta os contratos concluídos e as negociações em curso, considera que o volume das vossas exportações nos próximos três meses irá: 1. Aumentar; 2. Estabilizar; 3. Diminuir.</p> <p>B15. Relativamente aos últimos três meses, e excluindo os movimentos de carácter sazonal, considera que os preços de aquisição de matérias-primas, produtos intermédios e energéticos, no fim do mês em referência estão em: 1. Aumento; 2. Estabilização; 3. Diminuição</p>
ICC	<p><b><u>Questionário mensal:</u></b></p> <p>A4. Considera que, relativamente ao mês precedente, a tendência dos vossos preços de venda é atualmente de: 1. Aumento; 2. Estabilização; 3. Diminuição</p> <p>A5. Atualmente e tendo em conta a época do ano, a atividade da empresa pode considerar-se: 1. Boa; 2. Satisfatória; 3. Deficiente</p> <p><b><u>Questionário trimestral:</u></b></p> <p>B9. Tendo em conta a época do ano e relativamente ao trimestre anterior, diga se no trimestre em referência o volume de vendas efetuado: 1. Aumentou; 2. Manteve-se; 3. Diminuiu.</p> <p>B10. Excluindo os movimentos de carácter sazonal, prevê que durante os próximos três meses as vendas da vossa empresa, poderão: 1. Aumentar; 2. Manter-se; 3. Diminuir.</p>
ICCOP	<p><b><u>Questionário trimestral:</u></b></p> <p>B6. Ao ritmo de produção atual e em condições normais, a vossa carteira de encomendas total ou plano de produção assegura-vos uma produção para quantos meses aproximadamente?</p> <p>B9. Considera que o volume de negócios relativamente ao trimestre anterior irá nos próximos meses: 1. Aumentar; 2. Estabilizar; 3. Diminuir.</p>
ICS	<p><b><u>Questionário mensal:</u></b></p> <p>A2. Tendo em conta as atividades desenvolvidas, o número de pessoas ao serviço da vossa empresa ao longo dos últimos três meses: 1. Aumentou; 2. Estabilizou; 3. Diminuiu.</p> <p>A4. Considera que, relativamente ao mês precedente, a tendência do vosso volume de vendas é atualmente de: 1. Aumento; 2. Estabilização; 3. Diminuição</p> <p><b><u>Questionário trimestral:</u></b></p> <p>B8. Tendo em conta a época do ano e relativamente ao trimestre anterior, diga se no trimestre em referência o volume de vendas efetuado: 1. Aumentou; 2. Estabilizou; 3. Diminuiu.</p>

## **SIGLAS E DESIGNAÇÕES**

**DREM:** Direção Regional de Estatística da Madeira

**ICC:** Inquérito Qualitativo de Conjuntura ao Comércio

**ICCOP:** Inquérito Qualitativo de Conjuntura à Construção e Obras Públicas

**ICIT:** Inquérito Qualitativo de Conjuntura à Indústria Transformadora

**ICS:** Inquérito Qualitativo de Conjuntura aos Serviços

**INE:** Instituto Nacional de Estatística, I.P.

**mm3m:** Média móvel de três observações mensais

**resp:** respostas

**sre:** Saldo de respostas extremas

**ve:** Valores efetivos