

26 de agosto de 2016

## ESTATÍSTICAS DOS TRANSPORTES

### Transportes terrestres

#### *Veículos e extensão de percursos*

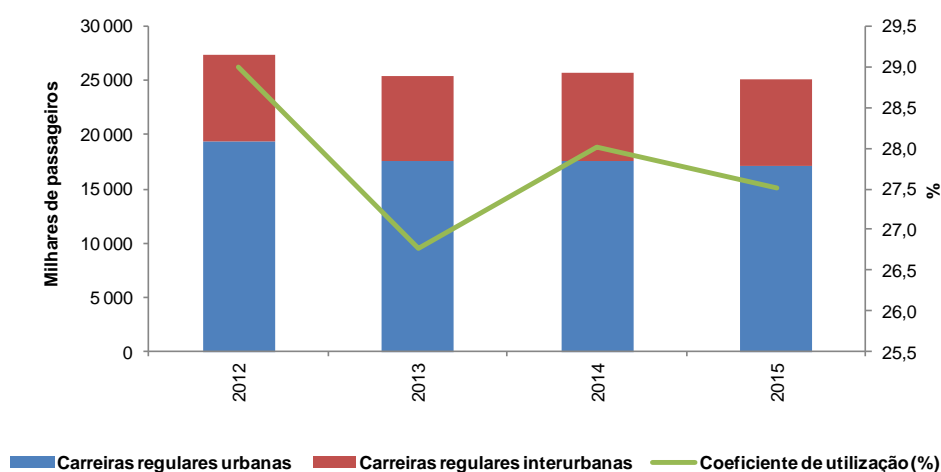
Em 2015, as empresas de transportes responsáveis pelas carreiras regulares urbanas e interurbanas de passageiros por meio de autocarro mantiveram tanto o número de veículos (104 e 179, respetivamente) como a extensão de percursos percorridos (444 km e 2 730 km, respetivamente).

#### *Movimento de passageiros*

No ano de 2015 foram contabilizados aproximadamente 25,2 milhões de passageiros transportados em carreiras urbanas e interurbanas de passageiros por meio de autocarro (-1,8% que no ano precedente).

Se estabelecida uma comparação com o ano de 2014, tanto o número de passageiros transportados nas carreiras urbanas (17,1 milhões) como nas carreiras interurbanas (8,1 milhões) apresentaram decréscimos em 2015, de -2,6% e -0,2%, respetivamente.

**Graf.1 - Passageiros transportados em carreiras regulares urbanas e interurbanas de passageiros por meio de autocarro e coeficiente de utilização, na ilha da Madeira (2012-2015)**



### *Acidentes de viação*

No ano de 2015 foram registados 2 715 acidentes de viação com intervenção policial, tendo o número de vítimas sido de 992 (mais 43 que em 2014). Destas, 899 foram contabilizadas como feridos ligeiros, 79 como feridos graves e 14 como vítimas mortais.

### *Extensão da rede de estradas da Madeira*

De acordo com os dados fornecidos pela Direção Regional de Estradas, a rede de estradas da Região Autónoma da Madeira tinha no final de 2015 uma extensão de 594 km, idêntica à do ano precedente.

### *Registo de venda de veículos automóveis novos e usados nas Conservatórias da R. A. Madeira*

No ano de 2015 foram registadas 13 069 vendas de veículos automóveis nas Conservatórias da RAM (novos e usados), +14,1% que no ano precedente, dos quais 83,8% ligeiros de passageiros e 14,7% ligeiros de mercadorias (que incluem também os mistos). Registou-se ainda a venda de 196 pesados, o que constituiu 1,5% do total.

Foi na Conservatória do Funchal que se procedeu ao maior número de registos de venda de automóveis, 67,7% do total. Ao invés, no município menos populoso da Região – o Porto Moniz – encontra-se a Conservatória onde menos transações (83) se contabilizaram em 2015.

## **Transportes aéreos**

### *Movimento de aviões*

O movimento de chegadas ao aeroporto da Madeira em 2015 registou um acréscimo de 0,8% face a 2014 (10 693 chegadas em 2015 contra 10 609 chegadas em 2014). Tal como nos anos anteriores, agosto foi o mês que registou maior movimento.

Em relação ao aeroporto do Porto Santo, contabilizaram-se 1 499 chegadas, -2,3% que no ano anterior, sendo o mês de julho o mais movimentado.

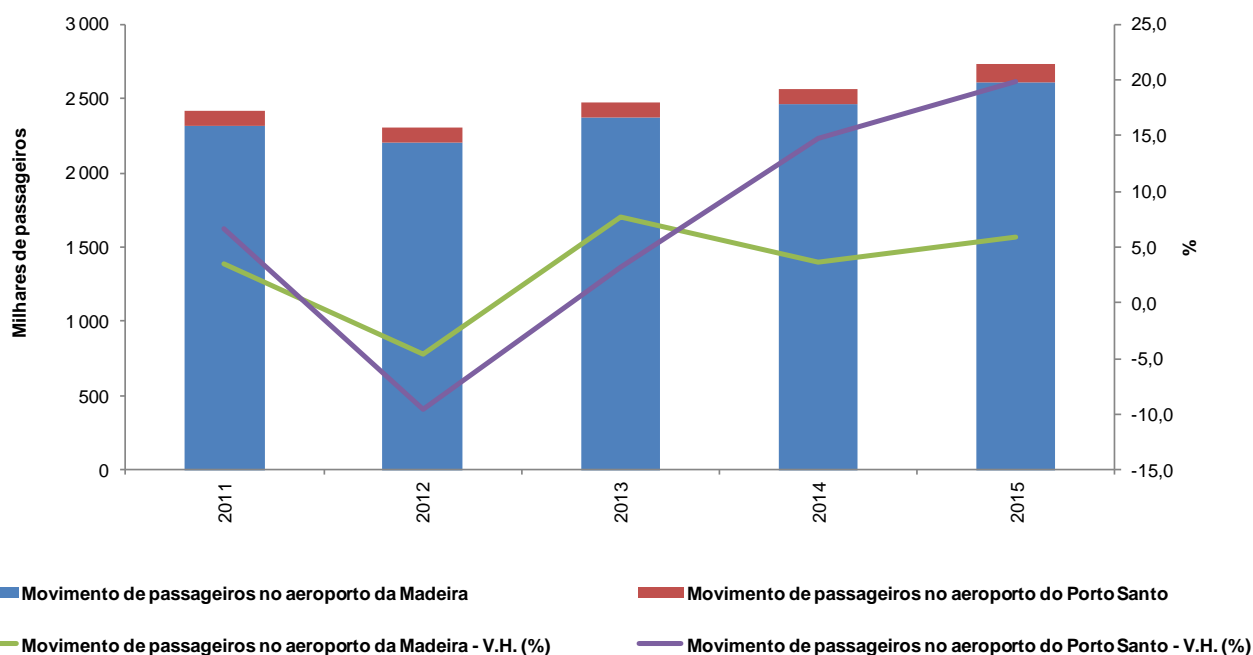
### *Movimento de passageiros*

O número de passageiros desembarcados no aeroporto da Madeira, em 2015, foi de 1 292 825, correspondendo a um acréscimo de 5,9%, quando comparado com o ano precedente.

No que respeita ao movimento verificado no aeroporto do Porto Santo, o número de passageiros desembarcados no ano em análise foi de 57 746 (+17,6% que em 2014).



**Graf.2 – Movimento de passageiros nos aeroportos da RAM  
(2011-2015)**



### *Movimento de carga*

Entre 2014 e 2015, a carga descarregada nos aeroportos da Madeira e do Porto Santo apresentou reduções de 22,9% e 14,9%, respetivamente.

## **Transportes marítimos**

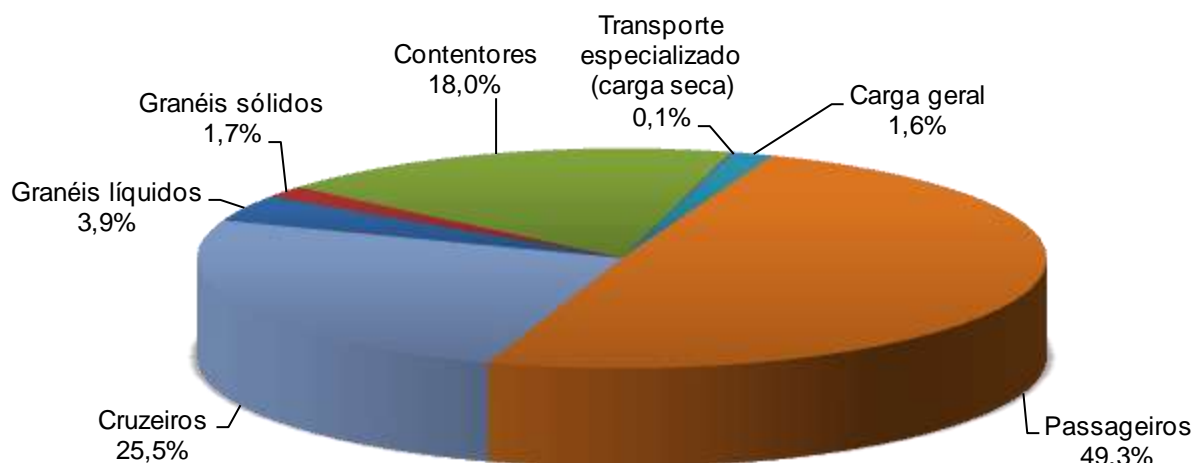
### *Movimento de Embarcações nos Portos da Região*

Em 2015 registou-se a entrada de 1 225 embarcações de comércio nos portos da Região, representando um decréscimo de 1,0% em relação ao ano anterior.

Os principais tipos de embarcações entradas nos portos da Região durante o período em análise foram as de "Passageiros" e de "Cruzeiros" com 49,3% e 25,5% do total, respetivamente.



**Graf.3 – Embarcações entradas nos Portos da RAM segundo o tipo, em 2015**

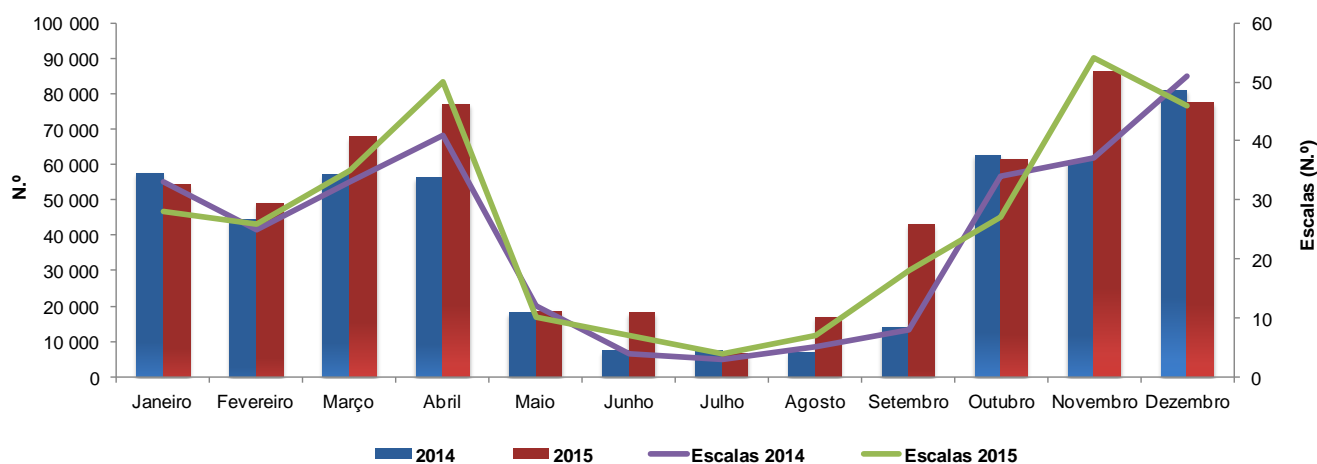


*Movimento de Passageiros nos Portos da Região*

Na linha Funchal – Porto Santo foram transportados 267 541 passageiros, um acréscimo de 6,2% face ao ano precedente.

De acordo com informação recolhida junto da Administração dos Portos da RAM e fora do âmbito da Diretiva Marítima, verificou-se que o número de passageiros em trânsito em navios de cruzeiro no ano de 2015 foi de 576 627, representando um acréscimo de 21,8% em relação a 2014.

**Graf.4 - Passageiros em Trânsito nos Portos da RAM**



O porto do Funchal recebeu 574 774 passageiros em trânsito no ano de 2015, a maioria dos quais foi constituída por europeus (89,1%), proporção ligeiramente inferior à observada em 2014 (90,2%). Destacaram-se no ano em referência pela sua representatividade os passageiros do Reino Unido (211 525, +31,6% que em 2014) e os da

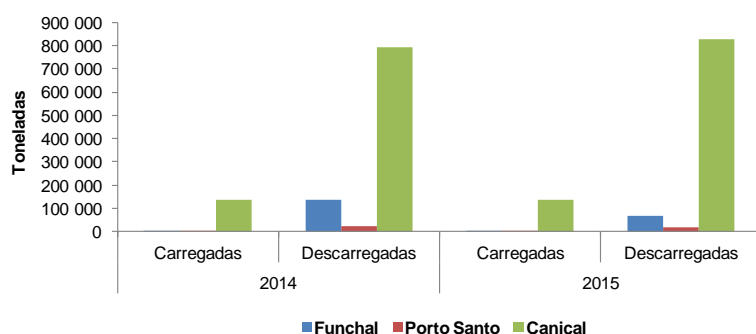


Alemanha (187 007, +3,4% que em 2014). No continente europeu, depois dos britânicos (quota de 36,8%) e dos alemães (quota de 32,5%) seguiram-se os italianos e os franceses, embora com pesos muito menores; os primeiros representaram 4,6% do total em 2014 e 6,4% em 2015, enquanto os franceses tiveram uma quota de 2,9% em 2015 (quota idêntica ao ano precedente). Suíços, austríacos, holandeses e espanhóis também marcaram uma presença importante nos navios de cruzeiro que visitaram a Madeira. Em termos globais, os passageiros norte-americanos foram o quarto mercado mais importante, contabilizando-se 31 509 passageiros em 2015 (+36,7% que em 2014). Em 2014 representaram 4,9% e em 2015, 5,5% do total. Do continente americano há ainda que salientar a visita de canadianos e brasileiros com números a rondar os 9,1 e 8,3 mil em 2015, respetivamente.

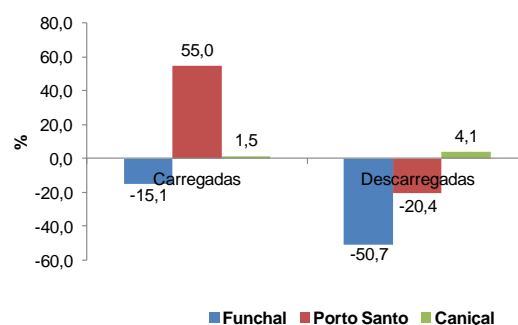
#### *Movimento de Mercadorias nos Portos da Região*

Os dados dos portos da Região revelam para o ano de 2015, um movimento de cerca de 1 056 184 toneladas de mercadorias carregadas e descarregadas, apresentando um decréscimo de 3,6%, relativamente ao ano anterior.

**Graf.5 - Movimento de Mercadorias nos Portos da RAM (t)**



**Graf.6 – Evolução do movimento de mercadorias nos Portos da RAM (%) (2015/2014)**

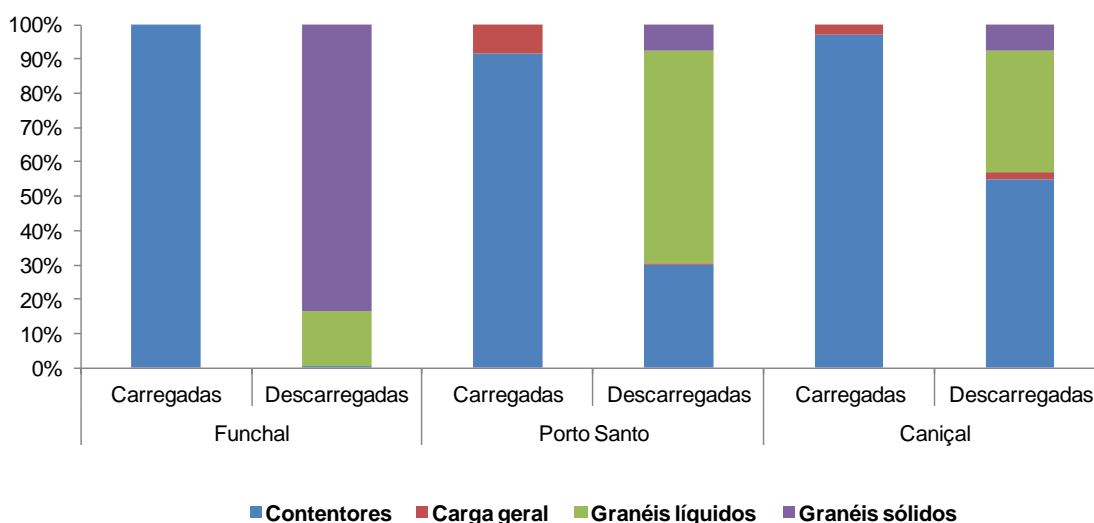


Em 2015, e considerando o modo de acondicionamento, destaca-se o movimento de mercadorias em "Contentores", "Granéis líquidos" e "Granéis sólidos" que representaram em conjunto 97,9% do total. O aumento de 6,6% observado nos "Contentores" e de 0,7% nos "Granéis líquidos" foi insuficiente para compensar a quebra verificada nos "Granéis sólidos" (-38,9% do que em 2014). A "Carga geral" também apresentou uma variação negativa de 3,3%.

No que se refere à carga contentorizada, foram carregados na RAM 29 806 contentores (71,6% dos quais vazios) e descarregados 29 924 (87,4% dos quais cheios).



**Graf.7 - Movimento de Mercadorias nos Portos da RAM, segundo o tipo de carga, em 2015**



De janeiro a dezembro de 2015 movimentaram-se, na RAM, cerca de 1 005 056 toneladas em tráfego nacional e 51 128 toneladas em tráfego internacional, registando-se, face ao mesmo período do ano precedente, variações de +1,9% e -53,4%, respetivamente.

O tráfego nacional foi responsável por 99,8% do total das mercadorias carregadas e 94,4% das mercadorias descarregadas.

Os principais grupos de mercadorias carregadas nos portos da Região, no período em análise, foram a "Madeira e cortiça e suas obras (exceto mobiliário); obras de espartaria e de cestaria; pasta, papel e cartão e seus artigos; material impresso, suportes gravados" (34,7%), as "Matérias-primas secundárias; resíduos municipais e outros resíduos" (21,5%), "Produtos da agricultura, da produção animal, da caça e da silvicultura; peixe e outros produtos da pesca" (12,4%) e os "Produtos alimentares, bebidas e tabaco" (11,2%). Quanto aos principais grupos de mercadorias descarregadas, salientam-se o "Coque e produtos petrolíferos refinados" (34,2%), "Produtos alimentares, bebidas e tabaco" (21,7%), os "Outros produtos minerais não metálicos" (16,4%), os e os "Produtos da agricultura, da produção animal, da caça e da silvicultura; peixe e outros produtos da pesca" (11,0%).

Relativamente às exportações e importações, verificou-se que tanto as mercadorias carregadas (cerca de 254 toneladas) como as mercadorias descarregadas (cerca de 50 874 toneladas) nos portos da Região com destino e provenientes da União Europeia apresentaram decréscimos de 86,2% e 52,8%, respetivamente, entre 2014 e 2015.

Em 2015 foram carregadas nos portos da Região, cerca de 5 922 toneladas de mercadorias perigosas, sobretudo "Gases comprimidos, liquefeitos ou dissolvidos sob pressão" (70,3% das cargas de mercadorias perigosas) e "Matérias perigosas diversas (Amianto, PCB's e aparelhos contendo PCB's)" (13,1% do total). As mercadorias perigosas descarregadas nos portos da RAM registaram um movimento de cerca de 356 171 toneladas, com saliência para as "Matérias líquidas inflamáveis" (84,9%) e para os "Gases comprimidos, liquefeitos ou dissolvidos sob pressão" (12,8% do total).

