



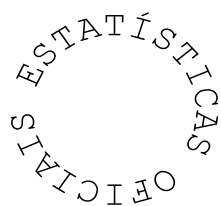
Estatísticas Demográficas da Região Autónoma da Madeira

Ano 2014

**ANO DE EDIÇÃO
2016**

ESTATÍSTICAS DEMOGRÁFICAS DA REGIÃO AUTÓNOMA DA MADEIRA

2014



Direção Regional de Estatística da Madeira

“Uma porta aberta para um universo de informação estatística”

Catálogo Recomendada

Estatísticas Demográficas da Região Autónoma da Madeira, Funchal, 1994

Estatísticas Demográficas da Região Autónoma da Madeira / Direção Regional de Estatística da Madeira.

-Funchal: D.R.E.M., 1994-.- Anual

ISSN 1645-6769

ISBN 978-989-8755-22-3

Diretora Regional

Dr.^a Emília Alves

Técnicos Responsáveis

Dr.^a Ângela Gouveia

E-mail: angela.gouveia@ine.pt

Dr.^a Guida Rodrigues

E-mail: guida.rodrigues@ine.pt

Editor:

Direção Regional de Estatística da Madeira

Calçada de Santa Clara 38, 1º

9004-545 Funchal

Telefone: (+351) 291 720 060

Fax: (+351) 291 741 909

E-mail: drem@ine.pt

Impressão:

Direção Regional de Estatística da Madeira

Data de disponibilidade da informação:

Setembro 2016

Tiragem: 5 exemplares

Depósito Legal n.º 19226/03

Preço: 6,00 € (Isento de IVA nos termos do nº2 do artº2 do CIVA)

A DREM na Internet

<http://estatistica.gov-madeira.pt/> ou <http://drem.ine.pt/>

©DREM, Funchal, 2016. *A reprodução de quaisquer páginas desta obra é autorizada, exceto para fins comerciais, com indicação da fonte bibliográfica.

NOTA INTRODUTÓRIA

Com a presente publicação, a Direção Regional de Estatística da Madeira (DREM) divulga as Estatísticas Demográficas da Região Autónoma da Madeira referentes ao ano 2014.

À semelhança das edições anteriores, a atual publicação apresenta as notas explicativas e os conceitos vigentes, relativos à área da População, aprovados pelo Conselho Superior de Estatística.

Esta publicação integra várias áreas referentes ao comportamento demográfico da população residente na Região, desde o volume e estrutura etária dos efetivos populacionais, ao crescimento natural e migratório, à fecundidade e natalidade, à mortalidade, aos casamentos e às concessões de autorização de residência e prorrogação de vistos de longa duração (informação disponibilizada pelo Serviço de Estrangeiros e Fronteiras - SEF).

A informação relativa aos divórcios de 2014 não consta desta publicação, uma vez que, até ao momento, não foi disponibilizada pela entidade responsável (Ministério da Justiça) ao INE.

A DREM expressa os seus agradecimentos a todas as entidades que, enquanto detentoras de dados administrativos, contribuíram para a elaboração da presente publicação. Também agradece, antecipadamente, quaisquer críticas e sugestões que permitam melhorar futuras edições.

A Diretora Regional,



Emília Alves

ÍNDICE

NOTA INTRODUTÓRIA.....	3
ÍNDICE.....	4
SINAIS CONVENCIONAIS, SIGLAS E ABREVIATURAS	7
1. Análise de Resultados.....	11
2. População e Evolução da Situação Demográfica.....	17
2.1 - Estimativas da população residente (31 de dezembro), por distribuição geográfica e sexo, segundo os anos (2004-2014).....	19
2.2 - Estimativas da população média, por distribuição geográfica e sexo, segundo os anos (2004-2014).....	20
2.3 - Estimativas da população residente (31 de dezembro) e da população média, por distribuição geográfica, segundo o sexo; densidade populacional.....	21
2.4 - Estimativas da população residente (31 de dezembro), por distribuição geográfica e sexo, segundo os grupos etários	22
2.5 - Estimativas de população residente (31 de dezembro), por distribuição geográfica, segundo o sexo e grandes grupos etários.....	24
2.6 - Movimento da população (2004-2014)	25
2.7 - Indicadores e taxas, segundo os anos (2004-2014)	26
2.8 - Movimento da população, por município.....	27
2.9 - Indicadores e taxas, por município.....	28
2.10 - Taxas de fecundidade, por anos, segundo o grupo etário.....	29
2.11 - Esperança de vida à nascença na RAM (Metodologia 2007), por grupo etário, segundo o sexo	30
3. Nados-vivos	31
3.1 - Nados-vivos, por distribuição geográfica de residência da mãe e sexo, segundo o mês do parto	33
3.2 - Nados-vivos, por distribuição geográfica de residência da mãe e sexo, segundo o grupo etário da mãe	34
3.3 - Nados-vivos, por distribuição geográfica de residência da mãe e sexo, segundo a condição perante o trabalho da mãe.....	35
3.4 - Nados-vivos, por distribuição geográfica de residência da mãe, segundo a filiação e o sexo	36
3.5 - Nados-vivos, por grupo etário da mãe e sexo, segundo o peso à nascença.....	37
3.6 - Nados-vivos, por natureza do parto e a ordem de nascimento (total de nascimentos), segundo o peso à nascença	38
3.7 - Nados-vivos, por local de nascimento, assistência médica e sexo, segundo o peso à nascença	39
3.8 - Nados-vivos, por grupo etário do pai e sexo, segundo o grupo etário da mãe.....	40
3.9 - Nados-vivos, por grupo etário da mãe e sexo, segundo a idade gestacional.....	41
3.10 - Nados-vivos, por grupo etário da mãe e sexo, segundo a ordem de nascimento (nados-vivos)	42

3.11 - Nados-vivos, por grupo etário da mãe e sexo, segundo a ordem de nascimento (total de nascimentos).....	43
3.12 - Nados-vivos, por instrução da mãe, segundo a instrução do pai.....	44
3.13 - Nados-vivos, por instrução da mãe, segundo o grupo etário da mãe	44
3.14 - Nados-vivos, por instrução do pai, segundo o grupo etário do pai	45
3.15 - Nados-vivos, por condição perante o trabalho da mãe, segundo a condição perante o trabalho do pai.....	45
3.16 - Nados-vivos, por condição perante o trabalho da mãe, segundo o grupo etário da mãe	46
3.17 - Nados-vivos, por condição perante o trabalho do pai, segundo o grupo etário do pai.....	46
3.18 - Nados-vivos, por tipo de filiação, segundo a existência de filhos anteriores comuns aos pais	47
3.19 - Nados-vivos, por tipo de filiação, segundo a existência de filhos anteriores não comuns aos pais	47
4. Casamentos.....	49
4.1 - Casamentos celebrados, por distribuição geográfica do facto, segundo a modalidade.....	51
4.2 - Casamentos celebrados, por distribuição geográfica do facto, segundo os meses.....	51
4.3 - Casamentos celebrados, por distribuição geográfica do facto, segundo a forma de celebração, o parentesco, o regime de bens e a existência de residência comum anterior ao casamento	52
4.4 - Casamentos celebrados, por grupo etário dos cônjuges, segundo a forma de celebração, o parentesco, o regime de bens e a existência de residência comum anterior ao casamento	53
4.5 - Casamentos celebrados, por estado civil anterior dos cônjuges, segundo a forma de celebração, o parentesco, o regime de bens e a existência de residência comum anterior ao casamento	54
4.6 - Casamentos celebrados, por grupo etário do cônjuge 2, segundo o grupo etário do cônjuge 1	55
4.7 - Casamentos celebrados, por número de casamentos anteriores do cônjuge 2, segundo o número de casamentos anteriores do cônjuge 1	55
4.8 - Casamentos dos cônjuges 1 viúvos e divorciados, por grupo etário, segundo o tempo decorrido após a dissolução do último casamento do cônjuge 1	56
4.9 - Casamentos dos cônjuges 2 viúvos e divorciados, por grupo etário, segundo o tempo decorrido após a dissolução do último casamento do cônjuge 2.....	56
4.10 - Casamentos celebrados, por instrução do cônjuge 2, segundo a instrução do cônjuge 1	57
4.11 - Casamentos celebrados, por condição perante o trabalho do cônjuge 2, segundo a condição perante o trabalho do cônjuge 1	57
4.12 - Casamentos de cônjuges empregados, por profissão do cônjuge 2, segundo a profissão do cônjuge 1	58
4.13 - Casamentos de cônjuges empregados, por ramo de atividade económica do cônjuge 2, segundo o ramo de atividade económica do cônjuge 1	59

5. Óbitos.....	61
5.1 - Óbitos, por distribuição geográfica de residência e sexo, segundo os meses	63
5.2 - Óbitos, por distribuição geográfica de residência e sexo, segundo a idade dos falecidos	64
5.3 - Óbitos, por grupo etário dos falecidos, segundo o estado civil e o sexo.....	66
5.4 - Óbitos de 15 e mais anos, por grupo etário, segundo a condição perante o trabalho e o sexo.....	67
5.5 - Óbitos de 15 e mais anos, por profissão e sexo, segundo o grupo etário	68
6. Fetos-mortos	69
6.1 - Fetos-mortos, por distribuição geográfica de residência da mãe e sexo, segundo os meses.....	71
6.2 - Fetos-mortos, por grupo etário da mãe e sexo, segundo a duração da gravidez	72
7. População Estrangeira.....	73
7.1 - População estrangeira a residir ou a permanecer legalmente na Região Autónoma da Madeira, por município, segundo o sexo.....	75
7.2 - População estrangeira a residir ou a permanecer legalmente na Região Autónoma da Madeira, por nacionalidade.....	76
NOTAS EXPLICATIVAS E CONCEITOS.....	79

SINAIS CONVENCIONAIS, SIGLAS E ABREVIATURAS

Sinais convencionais		Siglas e abreviaturas	
...	Valor confidencial	CAE-Rev. 3	Classificação Portuguesa das Atividades Económicas, Revisão 3
x	Valor não disponível	CCP-10	Classificação Portuguesa das Profissões, Versão 2010
∅	Valor inferior a metade do módulo da unidade utilizada	C.V.	Coeficiente de variação
//	Não aplicável	H	Homens
⊥	Quebra de série/comparabilidade	HM	Homens e mulheres
f	Valor previsto	M	Mulheres
P _e	Valor preliminar	NS/NR	Não sabe / Não responde
P _o	Valor provisório	NUTS	Nomenclatura das Unidades Territoriais para fins Estatísticos
R _c	Valor retificado	Nº	Número
R _v	Valor revisto	T	Trimestre
§	Valor com coeficiente de variação elevado (aplicado no casos em que o valor é divulgado)	p.p.	Pontos percentuais
		Unid.	Unidade

Notas gerais

Por razões de arredondamento, os totais podem não corresponder à soma das parcelas indicadas.

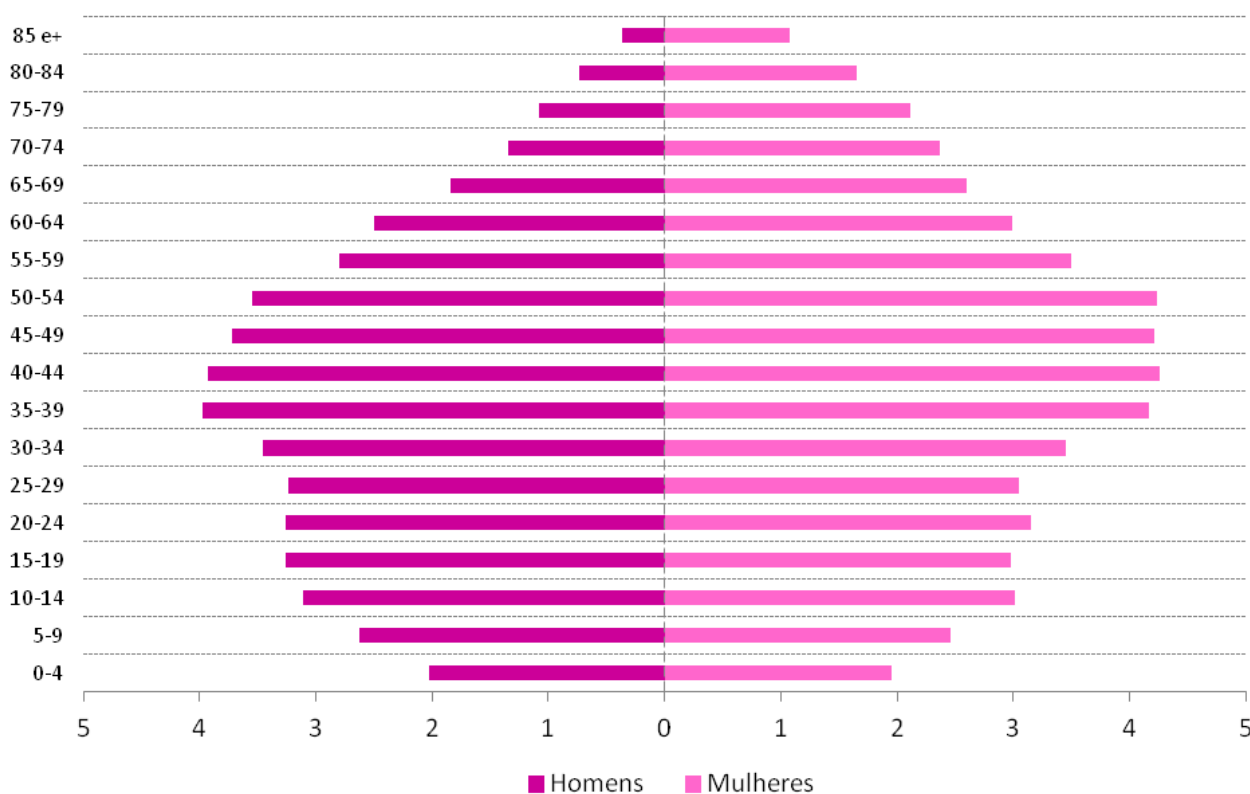
1. Análise de Resultados

1. ANÁLISE DE RESULTADOS

População residente

Em 31 de dezembro de 2014, a população residente na Região Autónoma da Madeira (RAM) foi estimada em 258 686 pessoas, das quais 121 068 eram homens e 137 618 mulheres, traduzindo uma taxa de crescimento efetivo de -1,0%. Manteve-se, assim, a tendência de decréscimo populacional encetada em 2011, que, neste período, significou uma redução de 2 627 pessoas face a 2013.

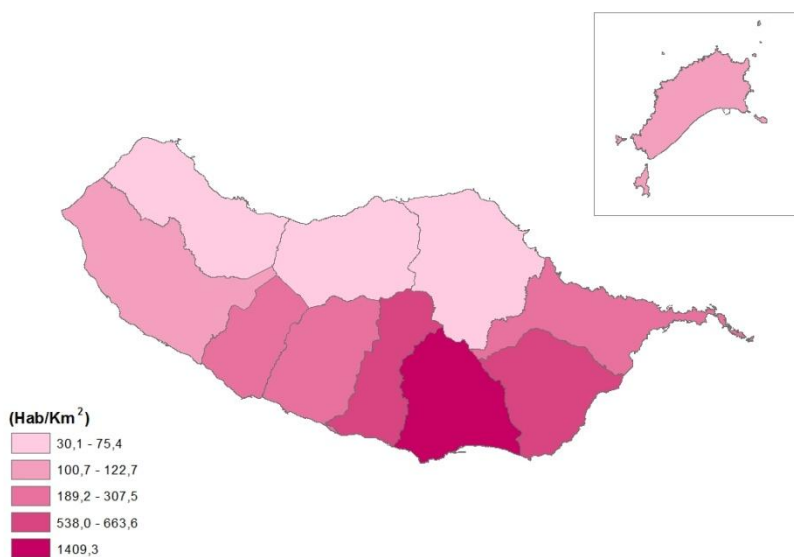
O decréscimo populacional deveu-se predominantemente a um saldo migratório negativo de 1 634 pessoas e ao saldo natural igualmente negativo de menos 995 pessoas. À exceção do município de Santa Cruz, todos os restantes municípios da RAM apresentaram taxas de crescimento efetivo negativas, tendo-se observado os maiores decréscimos populacionais nos municípios do Porto Moniz e de São Vicente, de -2,4% e -2,1%, respetivamente.



(em percentagem da população total residente)

Em 2014, a densidade populacional da RAM era de 324,4 Hab/Km². O Funchal foi o município a registar o maior valor (1 409,3 Hab/Km²), contrastando com o Porto Moniz, que apresentava 30,1 Hab/Km².

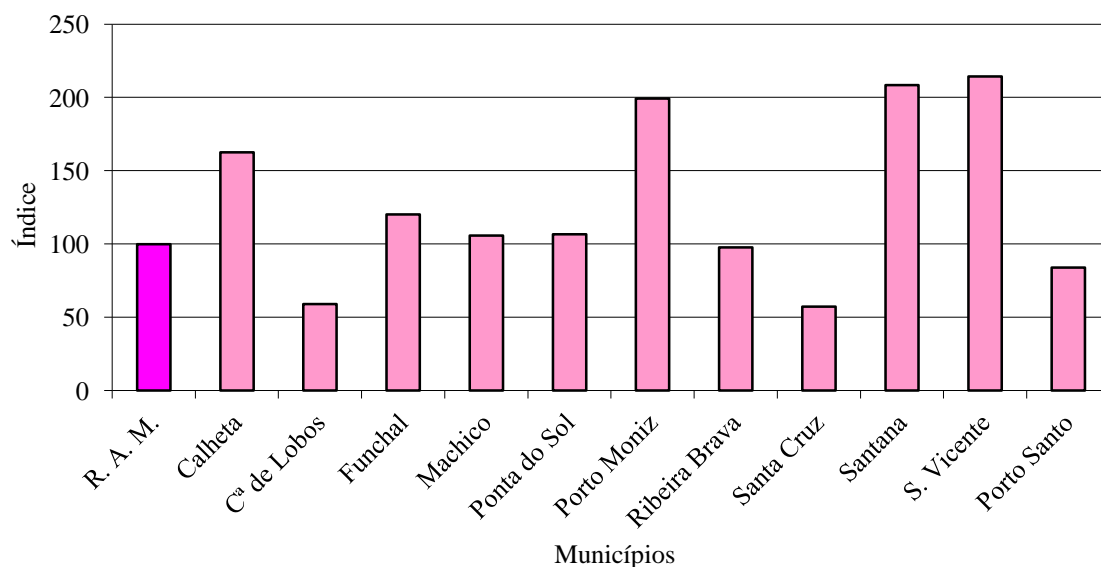
Densidade Populacional, por município, em 2014



Neste ano de referência, a proporção de jovens (população com menos de 15 anos) representava 15,2% da população total (15,7%, em 2013) e a de idosos (população com 65 ou mais anos) cresceu para 15,2% (14,9%, em 2013). O índice de envelhecimento mantém-se inferior a 100, fixando-se nas 99,8 pessoas idosas por cada 100 jovens (95,0 em 2013).

O fenómeno do envelhecimento populacional foi mais acentuado nas zonas rurais, com particular incidência nos municípios de Santana (208,4), São Vicente (214,2) e Porto Moniz (199,3). O município de Santa Cruz apresenta, por seu lado, o valor mais baixo (57,2), seguido de Câmara de Lobos (58,9).

Índice de envelhecimento, por município, em 2014

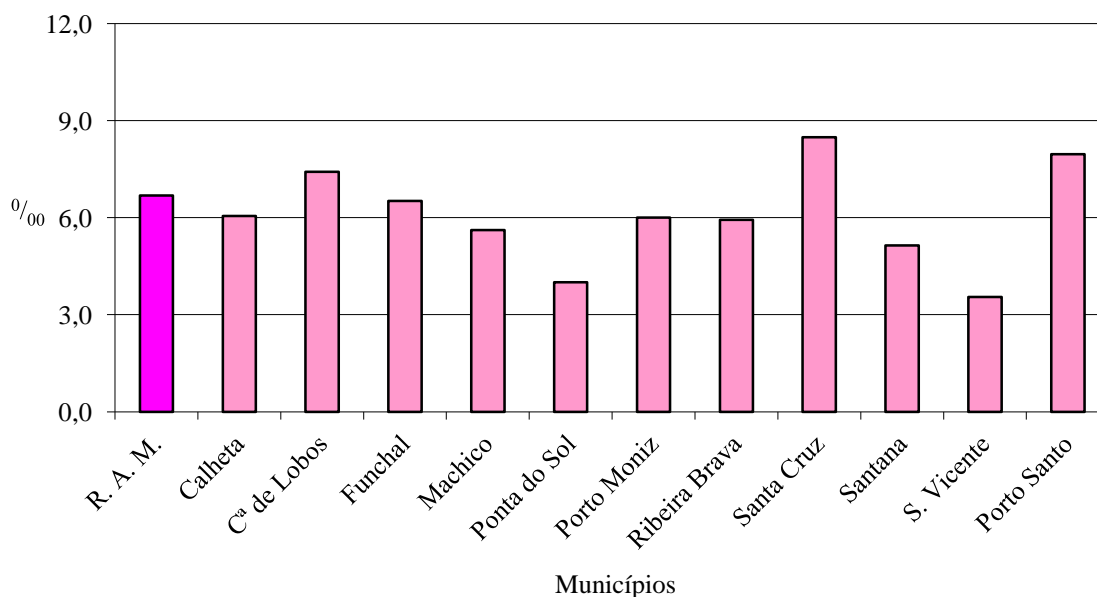


À semelhança de 2013, o índice sintético de fecundidade atingiu, em 2014, um valor inferior à unidade, situando-se em 0,95 filhos por mulher (0,98 em 2013).

Nascimentos

Em 2014, registaram-se 1 739 nados vivos filhas/os de mães residentes na RAM, menos 5,4% que em 2013. Continua, assim, a observar-se uma descida da taxa de natalidade, para 6,7 nados vivos por mil habitantes, o valor mais baixo da última década (7,0‰ em 2013). Esta taxa foi mais expressiva nos municípios de Santa Cruz (8,5‰), Porto Santo (8,0‰) e Câmara de Lobos (7,4‰), sendo São Vicente o município a apresentar o menor valor (3,5‰).

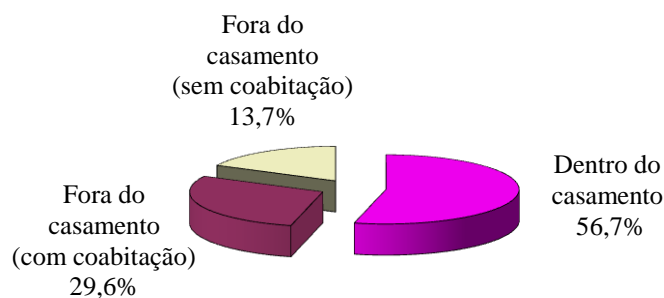
Taxa bruta de natalidade, por município, em 2014



Das crianças nascidas em 2014, 50,5% eram do sexo masculino, o que se traduz numa relação de masculinidade à nascença de cerca de 102,2%.

A percentagem de nados vivos nascidos fora do casamento diminuiu de 46,7% em 2013, para 46,2% em 2014.

Nados-vivos segundo a filiação, em 2014

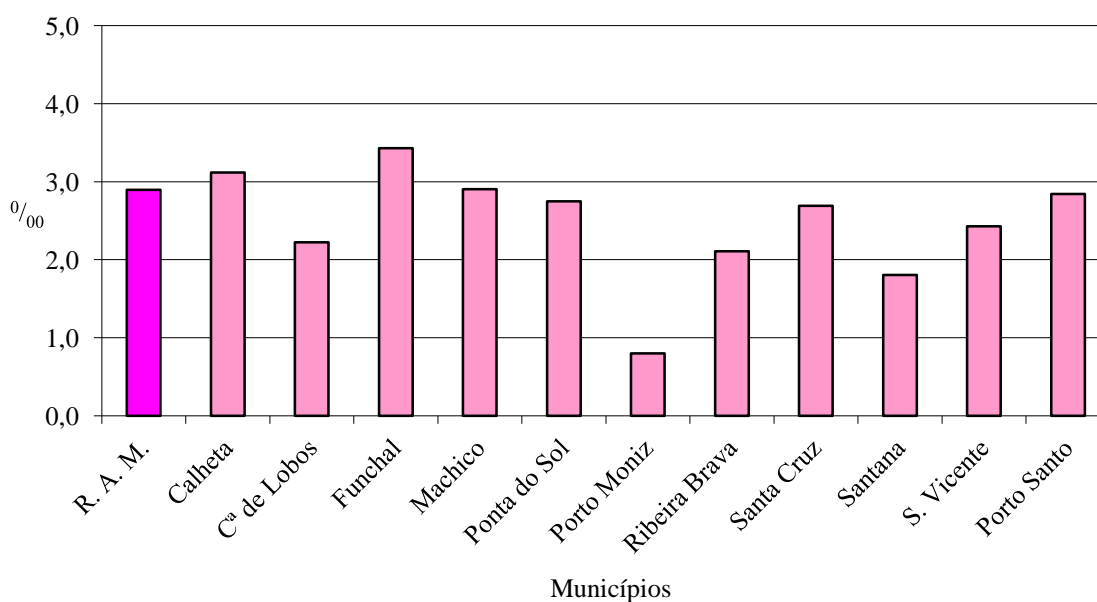


No que respeita à idade das mães, constata-se que 37,0% dos nados vivos eram filhas/os de mulheres com idade inferior a 30 anos. As mães com idades compreendidas entre os 30 e os 34 anos foram as responsáveis por 33,2% dos nascimentos averbados neste ano, não havendo registo de nados vivos de mães com menos de 15 anos.

Casamentos

Na RAM, em 2014, realizaram-se 753 casamentos, o que representa uma diminuição de 5,0% relativamente ao ano transato (793 em 2013). Do total de casamentos observados neste período, 99,5% foram celebrados entre pessoas de sexo oposto, sendo que os restantes celebraram-se entre pessoas do mesmo sexo, todos do sexo masculino. Tendo por base a população média estimada de população residente para 2014, estes resultados traduzem-se numa taxa bruta de nupcialidade de 2,9 casamentos por mil habitantes. Os municípios do Funchal e Calheta foram os que apresentaram as taxas mais elevadas, de 3,4‰ e 3,1‰, respetivamente. No Porto Moniz, esta taxa registou o valor mais baixo: 0,8‰.

Taxa bruta de nupcialidade, por município, em 2014



Os meses de verão (junho a setembro) continuam a merecer a preferência para casar (47,9% do total de casamentos), sendo setembro mês de eleição (108). Em situação oposta, encontra-se o mês de fevereiro com apenas 30 casamentos.

Do total de casamentos celebrados em 2014, 71,8% diziam respeito a “primeiros casamentos” e em 54,2% dos mesmos, os nubentes já possuíam residência comum.

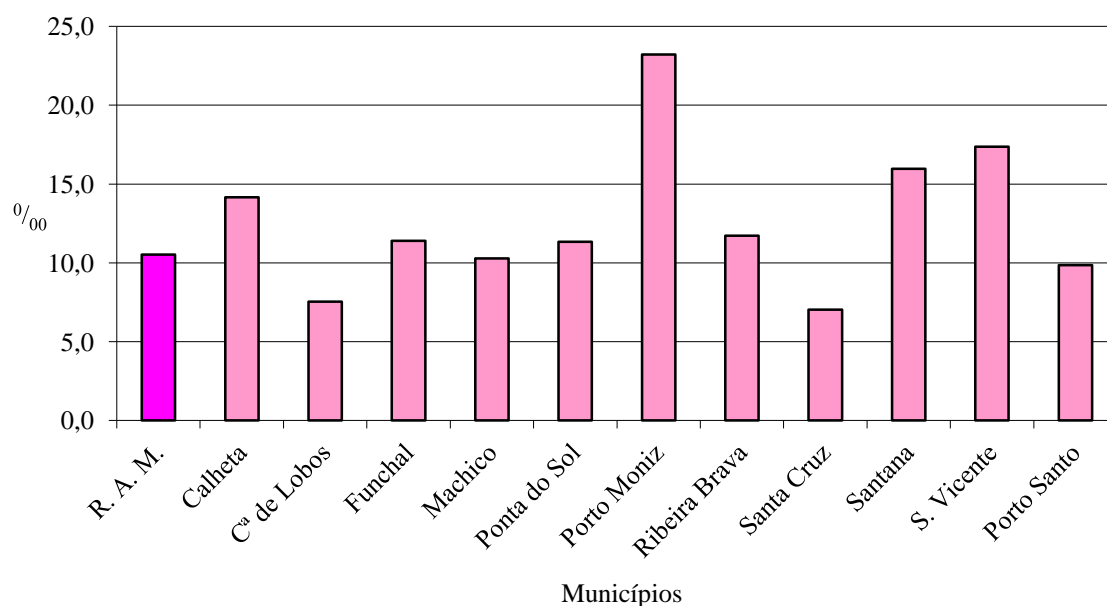
Quanto à forma de celebração dos casamentos entre pessoas de sexo oposto, 38,5% foram celebrados pelo rito católico (35,8% em 2013).

Óbitos

Em 2014, ocorreram 2 734 óbitos, significando um acréscimo de 12,2% face a 2013 (2 436).

Atendendo às estimativas da população média, a taxa bruta de mortalidade foi de 10,5 óbitos por mil habitantes na RAM, sendo que os valores mais elevados deste indicador foram observados nos municípios de Porto Moniz, São Vicente e Santana (23,2‰, 17,4‰ e 16,0‰, respetivamente).

Taxa bruta de mortalidade, por município, em 2014



O número de óbitos variou ao longo dos vários meses do ano, atingindo os valores mais elevados nos meses de janeiro e fevereiro (320 e 253 óbitos, respetivamente) e o valor mais baixo no mês de julho (185 óbitos).

Da totalidade de óbitos registados, 93,1% ocorreram em indivíduos com 50 ou mais anos, sendo 62,0% indivíduos acima dos 75 anos.

No ano em referência, ocorreram 8 óbitos de crianças com menos de 1 ano (mais 3 que 2013) e 5 óbitos fetais de mães residentes na RAM (3 em 2013). Em consequência, a taxa de mortalidade infantil fixou-se em 4,6 óbitos por mil nados vivos (2,7 em 2013).

Em 2014, registaram-se 8 óbitos perinatais (4 em 2013), assim distribuídos: 3 de nados vivos falecidos com menos de 7 dias de idade e 5 fetos mortos de 28 ou mais semanas de gestação.

População Estrangeira

À semelhança dos anos anteriores, em 2014, os dados relativos à população estrangeira com títulos de residência e população estrangeira com vistos de longa duração prorrogados foram extraídos exclusivamente do sistema integrado de informação do Serviço de Estrangeiros e Fronteiras (SEF).

A análise da evolução da comunidade estrangeira deve atender à quebra na série de dados de 2008, decorrente da nova metodologia de obtenção de dados em vigor desde 2007 (Lei n.º 23/2007 de 4 de julho e Decreto – Regulamentar n.º 84/2007 de 5 de novembro).

Assim, os dados fornecidos pelo SEF indicam que, a 31 de dezembro de 2014, a população estrangeira residente na Região Autónoma da Madeira (RAM) totalizava 5 697 pessoas, menos 2,3% que em 2013, distribuídas entre titulares de residência (5 672) e detentoras de vistos de longa duração (25). Face a 2013, a presença de estrangeiros na RAM diminuiu 2,3%.

As nacionalidades inglesa (14,2%), brasileira (13,7%) e venezuelana (9,9%) representam as principais comunidades estrangeiras a residirem na RAM, todas elas titulares de residência.

Em termos de distribuição geográfica, é no Funchal que a população estrangeira tem maior expressão, 62,9% do total da Região, seguindo-se Santa Cruz (14,2%), Calheta (6,2%) e Porto Santo (4,4%). Por género, há uma manifesta paridade entre o sexo masculino (49,9%) e o feminino (50,1%).

Dos 25 vistos de longa duração atribuídos em 2014, 44,0% foram concedidos a indivíduos de nacionalidade Chinesa.

2. População e Evolução da Situação Demográfica

2.1 - Estimativas da população residente (31 de dezembro), por distribuição geográfica e sexo, segundo os anos (2004-2014)

Unidade: N^o

Distribuição geográfica e sexo		Anos										
		2004	2005	2006	2007	2008	2009	2010	2011	2012	2013	2014
R. A. Madeira	HM	256 316	258 628	261 079	263 446	265 138	266 715	267 965	264 236	263 091	261 313	258 686
	H	120 947	122 133	123 433	124 595	125 279	125 940	126 406	123 754	123 139	122 046	121 068
	M	135 369	136 495	137 646	138 851	139 859	140 775	141 559	140 482	139 952	139 267	137 618
Calheta	HM	11 885	11 838	11 796	11 790	11 712	11 630	11 540	11 403	11 372	11 295	11 170
	H	5 415	5 402	5 380	5 380	5 328	5 278	5 228	5 133	5 113	5 090	5 052
	M	6 470	6 436	6 416	6 410	6 384	6 352	6 312	6 270	6 259	6 205	6 118
Câmara de Lobos	HM	35 338	35 501	35 626	35 759	35 723	35 715	35 656	35 192	35 025	34 798	34 482
	H	17 098	17 193	17 275	17 340	17 294	17 268	17 226	16 864	16 757	16 617	16 464
	M	18 240	18 308	18 351	18 419	18 429	18 447	18 430	18 328	18 268	18 181	18 018
Funchal	HM	108 103	108 896	109 793	110 584	111 140	111 599	111 990	109 990	109 149	108 053	106 721
	H	50 467	50 846	51 302	51 673	51 881	52 031	52 142	50 815	50 378	49 739	49 225
	M	57 636	58 050	58 491	58 911	59 259	59 568	59 848	59 175	58 771	58 314	57 496
Machico	HM	22 037	22 052	22 067	22 037	21 988	21 926	21 851	21 453	21 336	21 147	20 874
	H	10 792	10 797	10 804	10 791	10 748	10 691	10 637	10 370	10 302	10 187	10 070
	M	11 245	11 255	11 263	11 246	11 240	11 235	11 214	11 083	11 034	10 960	10 804
Ponta do Sol	HM	8 507	8 561	8 651	8 726	8 754	8 817	8 863	8 808	8 798	8 787	8 694
	H	3 869	3 898	3 955	3 991	4 014	4 065	4 087	4 024	4 014	4 000	3 962
	M	4 638	4 663	4 696	4 735	4 740	4 752	4 776	4 784	4 784	4 787	4 732
Porto Moniz	HM	2 861	2 841	2 823	2 805	2 782	2 762	2 719	2 643	2 582	2 530	2 469
	H	1 244	1 234	1 237	1 227	1 222	1 211	1 192	1 137	1 108	1 070	1 045
	M	1 617	1 607	1 586	1 578	1 560	1 551	1 527	1 506	1 474	1 460	1 424
Ribeira Brava	HM	13 046	13 128	13 202	13 291	13 341	13 381	13 387	13 144	13 032	12 889	12 720
	H	5 865	5 915	5 973	6 024	6 042	6 061	6 058	5 922	5 884	5 803	5 742
	M	7 181	7 213	7 229	7 267	7 299	7 320	7 329	7 222	7 148	7 086	6 978
Santa Cruz	HM	35 133	36 477	37 830	39 193	40 501	41 816	43 009	43 086	43 529	43 827	43 873
	H	17 031	17 712	18 384	19 052	19 670	20 316	20 875	20 799	21 024	21 137	21 237
	M	18 102	18 765	19 446	20 141	20 831	21 500	22 134	22 287	22 505	22 690	22 636
Santana	HM	8 459	8 331	8 221	8 117	8 007	7 871	7 731	7 543	7 404	7 272	7 131
	H	3 903	3 835	3 777	3 728	3 674	3 607	3 534	3 425	3 358	3 282	3 220
	M	4 556	4 496	4 444	4 389	4 333	4 264	4 197	4 118	4 046	3 990	3 911
São Vicente	HM	6 043	5 997	5 960	5 932	5 876	5 810	5 733	5 589	5 518	5 416	5 301
	H	2 794	2 777	2 765	2 757	2 730	2 706	2 675	2 591	2 551	2 500	2 451
	M	3 249	3 220	3 195	3 175	3 146	3 104	3 058	2 998	2 967	2 916	2 850
Porto Santo	HM	4 904	5 006	5 110	5 212	5 314	5 388	5 486	5 385	5 346	5 299	5 251
	H	2 469	2 524	2 581	2 632	2 676	2 706	2 752	2 674	2 650	2 621	2 600
	M	2 435	2 482	2 529	2 580	2 638	2 682	2 734	2 711	2 696	2 678	2 651

Notas:

2011 – 2014, Estimativas Provisórias Anuais de População Residente em 31 de dezembro, incorporando os resultados definitivos dos Censos 2011.

2004 – 2010, Estimativas Definitivas Anuais de População Residente em 31 de dezembro - valores revistos: as estimativas provisórias de população residente de 2001 a 2010 foram revistas – revisão regular geral -, em função dos resultados definitivos dos Censos 2011.

2.2 - Estimativas da população média, por distribuição geográfica e sexo, segundo os anos (2004-2014)

Unidade: N°

Distribuição geográfica e sexo		Anos										
		2004	2005	2006	2007	2008	2009	2010	2011	2012	2013	2014
R. A. Madeira	HM	255 121	257 472	259 854	262 263	264 292	265 927	267 340	266 101	263 664	262 202	260 000
	H	120 343	121 540	122 783	124 014	124 937	125 610	126 173	125 080	123 447	122 593	121 557
	M	134 778	135 932	137 071	138 249	139 355	140 317	141 167	141 021	140 217	139 610	138 443
Calheta	HM	11 910	11 862	11 817	11 793	11 751	11 671	11 585	11 472	11 388	11 334	11 233
	H	5 424	5 409	5 391	5 380	5 354	5 303	5 253	5 181	5 123	5 102	5 071
	M	6 487	6 453	6 426	6 413	6 397	6 368	6 332	6 291	6 265	6 232	6 162
Câmara de Lobos	HM	35 278	35 420	35 564	35 693	35 741	35 719	35 686	35 424	35 109	34 912	34 640
	H	17 065	17 146	17 234	17 308	17 317	17 281	17 247	17 045	16 811	16 687	16 541
	M	18 213	18 274	18 330	18 385	18 424	18 438	18 439	18 379	18 298	18 225	18 100
Funchal	HM	107 684	108 500	109 345	110 189	110 862	111 370	111 795	110 990	109 570	108 601	107 387
	H	50 269	50 657	51 074	51 488	51 777	51 956	52 087	51 479	50 597	50 059	49 482
	M	57 416	57 843	58 271	58 701	59 085	59 414	59 708	59 512	58 973	58 543	57 905
Machico	HM	22 035	22 045	22 060	22 052	22 013	21 957	21 889	21 652	21 395	21 242	21 011
	H	10 784	10 795	10 801	10 798	10 770	10 720	10 664	10 504	10 336	10 245	10 129
	M	11 251	11 250	11 259	11 255	11 243	11 238	11 225	11 149	11 059	10 997	10 882
Ponta do Sol	HM	8 466	8 534	8 606	8 689	8 740	8 786	8 840	8 836	8 803	8 793	8 741
	H	3 844	3 884	3 927	3 973	4 003	4 040	4 076	4 056	4 019	4 007	3 981
	M	4 622	4 651	4 680	4 716	4 738	4 746	4 764	4 780	4 784	4 786	4 760
Porto Moniz	HM	2 870	2 851	2 832	2 814	2 794	2 772	2 741	2 681	2 613	2 556	2 500
	H	1 252	1 239	1 236	1 232	1 225	1 217	1 202	1 165	1 123	1 089	1 058
	M	1 618	1 612	1 597	1 582	1 569	1 556	1 539	1 517	1 490	1 467	1 442
Ribeira Brava	HM	12 971	13 087	13 165	13 247	13 316	13 361	13 384	13 266	13 088	12 961	12 805
	H	5 826	5 890	5 944	5 999	6 033	6 052	6 060	5 990	5 903	5 844	5 773
	M	7 146	7 197	7 221	7 248	7 283	7 310	7 325	7 276	7 185	7 117	7 032
Santa Cruz	HM	34 466	35 805	37 154	38 512	39 847	41 159	42 413	43 048	43 308	43 678	43 850
	H	16 698	17 372	18 048	18 718	19 361	19 993	20 596	20 837	20 912	21 081	21 187
	M	17 769	18 434	19 106	19 794	20 486	21 166	21 817	22 211	22 396	22 598	22 663
Santana	HM	8 511	8 395	8 276	8 169	8 062	7 939	7 801	7 637	7 474	7 338	7 202
	H	3 930	3 869	3 806	3 753	3 701	3 641	3 571	3 480	3 392	3 320	3 251
	M	4 581	4 526	4 470	4 417	4 361	4 299	4 231	4 158	4 082	4 018	3 951
São Vicente	HM	6 078	6 020	5 979	5 946	5 904	5 843	5 772	5 661	5 554	5 467	5 359
	H	2 810	2 786	2 771	2 761	2 744	2 718	2 691	2 633	2 571	2 526	2 476
	M	3 269	3 235	3 208	3 185	3 161	3 125	3 081	3 028	2 983	2 942	2 883
Porto Santo	HM	4 854	4 955	5 058	5 161	5 263	5 351	5 437	5 436	5 366	5 323	5 275
	H	2 444	2 497	2 553	2 607	2 654	2 691	2 729	2 713	2 662	2 636	2 611
	M	2 410	2 459	2 506	2 555	2 609	2 660	2 708	2 723	2 704	2 687	2 665

Notas:

2011 – 2014, Estimativas Provisórias Anuais de População Residente em 31 de dezembro, incorporando os resultados definitivos dos Censos 2011.

2004 – 2010, Estimativas Definitivas Anuais de População Residente em 31 de dezembro - valores revistos: as estimativas provisórias de população residente de 2001 a 2010 foram revistas – revisão regular geral -, em função dos resultados definitivos dos Censos 2011.

2.3 - Estimativas da população residente (31 de dezembro) e da população média, por distribuição geográfica, segundo o sexo; densidade populacional

2014

Distribuição Geográfica	População Residente ⁽¹⁾ (N.º)			População Média (N.º)			Área ⁽²⁾ (Km ²)	Densidade Populacional ⁽³⁾ (Hab/Km ²)
	HM	H	M	HM	H	M		
R. A. Madeira	258 686	121 068	137 618	260 000	121 557	138 443	801,5	324,4
Calheta	11 170	5 052	6 118	11 233	5 071	6 162	111,5	100,7
Câmara de Lobos	34 482	16 464	18 018	34 640	16 541	18 100	52,2	663,6
Funchal	106 721	49 225	57 496	107 387	49 482	57 905	76,2	1409,3
Machico	20 874	10 070	10 804	21 011	10 129	10 882	68,3	307,5
Ponta do Sol	8 694	3 962	4 732	8 741	3 981	4 760	46,2	189,2
Porto Moniz	2 469	1 045	1 424	2 500	1 058	1 442	82,9	30,1
Ribeira Brava	12 720	5 742	6 978	12 805	5 773	7 032	65,4	195,8
Santa Cruz	43 873	21 237	22 636	43 850	21 187	22 663	81,5	538,0
Santana	7 131	3 220	3 911	7 202	3 251	3 951	95,5	75,4
São Vicente	5 301	2 451	2 850	5 359	2 476	2 883	78,8	68,0
Porto Santo	5 251	2 600	2 651	5 275	2 611	2 665	43,0	122,7

Notas:

⁽¹⁾ - Estimativas Provisórias Anuais de População Residente em 31 de dezembro, incorporando os resultados definitivos dos Censos 2011.

⁽²⁾ - Fonte: Direção Geral do Território, Carta Administrativa Oficial de Portugal (CAOP v.2014)

⁽³⁾ - Calculada com base na população média

2.4 - Estimativas da população residente⁽¹⁾ (31 de dezembro), por distribuição geográfica e sexo, segundo os grupos etários
(Continua)

2014		Unidade: N°									
Distribuição geográfica e sexo		Grupos etários									
		TOTAL	0-4	5-9	10-14	15-19	20-24	25-29	30-34	35-39	40-44
R. A. Madeira	HM	258 686	10 295	13 158	15 825	16 113	16 583	16 265	17 858	21 051	21 178
	H	121 068	5 236	6 807	8 037	8 422	8 431	8 374	8 926	10 283	10 157
	M	137 618	5 059	6 351	7 788	7 691	8 152	7 891	8 932	10 768	11 021
Calheta	HM	11 170	379	539	593	651	664	641	681	792	839
	H	5 052	194	265	300	367	324	341	343	415	417
	M	6 118	185	274	293	284	340	300	338	377	422
Câmara de Lobos	HM	34 482	1 633	2 132	2 581	2 711	2 817	2 450	2 439	2 790	2 826
	H	16 464	825	1 103	1 345	1 379	1 402	1 267	1 224	1 399	1 360
	M	18 018	808	1 029	1 236	1 332	1 415	1 183	1 215	1 391	1 466
Funchal	HM	106 721	3 959	4 863	5 953	6 093	6 424	6 577	7 005	7 934	8 484
	H	49 225	1 999	2 508	2 977	3 221	3 223	3 361	3 471	3 728	3 935
	M	57 496	1 960	2 355	2 976	2 872	3 201	3 216	3 534	4 206	4 549
Machico	HM	20 874	711	933	1 241	1 380	1 341	1 236	1 298	1 596	1 789
	H	10 070	360	478	634	721	725	646	693	822	922
	M	10 804	351	455	607	659	616	590	605	774	867
Ponta do Sol	HM	8 694	327	451	591	642	623	510	471	745	724
	H	3 962	153	223	299	314	341	253	225	368	349
	M	4 732	174	228	292	328	282	257	246	377	375
Porto Moniz	HM	2 469	84	97	122	138	158	170	137	165	159
	H	1 045	43	53	60	67	84	80	83	69	76
	M	1 424	41	44	62	71	74	90	54	96	83
Ribeira Brava	HM	12 720	493	675	919	937	821	683	815	1 017	1 053
	H	5 742	257	360	443	476	417	345	438	500	505
	M	6 978	236	315	476	461	404	338	377	517	548
Santa Cruz	HM	43 873	2 142	2 738	2 936	2 531	2 609	2 870	3 872	4 738	4 076
	H	21 237	1 101	1 435	1 510	1 314	1 337	1 455	1 888	2 348	2 004
	M	22 636	1 041	1 303	1 426	1 217	1 272	1 415	1 984	2 390	2 072
Santana	HM	7 131	189	262	360	427	393	397	390	463	454
	H	3 220	95	132	189	237	193	234	190	212	225
	M	3 911	94	130	171	190	200	163	200	251	229
São Vicente	HM	5 301	139	215	266	308	343	339	301	346	344
	H	2 451	78	119	135	169	174	182	146	194	162
	M	2 850	61	96	131	139	169	157	155	152	182
Porto Santo	HM	5 251	239	253	263	295	390	392	449	465	430
	H	2 600	131	131	145	157	211	210	225	228	202
	M	2 651	108	122	118	138	179	182	224	237	228

2.4 - Estimativas da população residente⁽¹⁾ (31 de dezembro), por distribuição geográfica e sexo, segundo os grupos etários
(Continuação)

2014 Unidade: N°

Distribuição geográfica e sexo		Grupos etários								
		45-49	50-54	55-59	60-64	65-69	70-74	75-79	80-84	85+
R. A. Madeira	HM	20 508	20 118	16 309	14 207	11 493	9 583	8 249	6 178	3 715
	H	9 621	9 176	7 253	6 477	4 765	3 468	2 781	1 908	946
	M	10 887	10 942	9 056	7 730	6 728	6 115	5 468	4 270	2 769
Calheta	HM	868	782	677	607	551	600	532	482	292
	H	396	342	282	265	202	198	165	140	96
	M	472	440	395	342	349	402	367	342	196
Câmara de Lobos	HM	2 642	2 506	1 723	1 494	1 181	962	740	575	280
	H	1 276	1 132	742	683	493	328	234	194	78
	M	1 366	1 374	981	811	688	634	506	381	202
Funchal	HM	8 499	8 820	7 624	6 739	5 580	4 254	3 744	2 671	1 498
	H	3 939	4 016	3 365	3 007	2 360	1 631	1 353	795	336
	M	4 560	4 804	4 259	3 732	3 220	2 623	2 391	1 876	1 162
Machico	HM	1 801	1 733	1 501	1 263	934	774	616	425	302
	H	848	829	711	603	377	276	226	123	76
	M	953	904	790	660	557	498	390	302	226
Ponta do Sol	HM	691	653	453	353	319	405	314	264	158
	H	309	312	197	171	127	126	78	72	45
	M	382	341	256	182	192	279	236	192	113
Porto Moniz	HM	165	160	146	164	148	118	129	124	85
	H	82	66	49	64	47	36	29	42	15
	M	83	94	97	100	101	82	100	82	70
Ribeira Brava	HM	984	875	709	702	549	484	435	333	236
	H	450	368	311	305	175	141	110	98	43
	M	534	507	398	397	374	343	325	235	193
Santa Cruz	HM	3 578	3 126	2 319	1 865	1 372	1 119	935	597	450
	H	1 731	1 449	1 061	902	635	425	318	185	139
	M	1 847	1 677	1 258	963	737	694	617	412	311
Santana	HM	533	617	498	458	384	388	371	331	216
	H	245	270	232	219	146	115	118	106	62
	M	288	347	266	239	238	273	253	225	154
São Vicente	HM	352	373	346	301	300	307	288	272	161
	H	168	162	146	125	126	112	101	107	45
	M	184	211	200	176	174	195	187	165	116
Porto Santo	HM	395	473	313	261	175	172	145	104	37
	H	177	230	157	133	77	80	49	46	11
	M	218	243	156	128	98	92	96	58	26

Nota:

⁽¹⁾ - Estimativas Provisórias Anuais de População Residente em 31 de dezembro, incorporando os resultados definitivos dos Censos 2011.

2.5 - Estimativas de população residente⁽¹⁾ (31 de dezembro), por distribuição geográfica, segundo o sexo e grandes grupos etários

2014 Unidade: N.º

Distribuição Geográfica	Total		Grupos etários							
			0-14		15-24		25-64		65+	
	HM	H	HM	H	HM	H	HM	H	HM	H
R. A. Madeira	258 686	121 068	39 278	20 080	32 696	16 853	147 494	70 267	39 218	13 868
Calheta	11 170	5 052	1 511	759	1 315	691	5 887	2 801	2 457	801
Câmara de Lobos	34 482	16 464	6 346	3 273	5 528	2 781	18 870	9 083	3 738	1 327
Funchal	106 721	49 225	14 775	7 484	12 517	6 444	61 682	28 822	17 747	6 475
Machico	20 874	10 070	2 885	1 472	2 721	1 446	12 217	6 074	3 051	1 078
Ponta do Sol	8 694	3 962	1 369	675	1 265	655	4 600	2 184	1 460	448
Porto Moniz	2 469	1 045	303	156	296	151	1 266	569	604	169
Ribeira Brava	12 720	5 742	2 087	1 060	1 758	893	6 838	3 222	2 037	567
Santa Cruz	43 873	21 237	7 816	4 046	5 140	2 651	26 444	12 838	4 473	1 702
Santana	7 131	3 220	811	416	820	430	3 810	1 827	1 690	547
São Vicente	5 301	2 451	620	332	651	343	2 702	1 285	1 328	491
Porto Santo	5 251	2 600	755	407	685	368	3 178	1 562	633	263

Nota:

⁽¹⁾ - Estimativas Provisórias Anuais de População Residente em 31 de dezembro, incorporando os resultados definitivos dos Censos 2011.

2.6 - Movimento da população (2004-2014)

Unidade: N°

Rubricas		Anos										
		2004	2005	2006	2007	2008	2009	2010	2011	2012	2013	2014
Nados Vivos	HM	2 978	2 957	2 924	2 718	2 699	2 380	2 529	2 407	2 047	1 839	1 739
	H	1 515	1 555	1 529	1 432	1 391	1 224	1 306	1 217	1 043	915	879
	M	1 463	1 402	1 395	1 286	1 308	1 156	1 223	1 190	1 004	924	860
Fetos Mortos	HM	12	18	9	7	11	13	7	4	10	3	5
	H	7	13	5	4	6	6	4	3	2	1	3
	M	5	5	4	3	5	7	3	1	8	2	2
	SI	0	0	0	0	0	0	0	0	0	0	0
Óbitos Gerais	HM	2 600	2 700	2 595	2 562	2 595	2 642	2 636	2 481	2 583	2 436	2 734
	H	1 337	1 424	1 327	1 360	1 299	1 324	1 271	1 205	1 241	1 214	1 316
	M	1 263	1 276	1 268	1 202	1 296	1 318	1 365	1 276	1 342	1 222	1 418
Óbitos com menos de 1 ano	HM	11	10	12	13	3	8	5	8	5	5	8
	H	5	1	10	4	2	4	3	5	3	4	5
	M	6	9	2	9	1	4	2	3	2	1	3
Óbitos com menos de 28 dias	HM	7	8	7	7	1	5	3	7	1	3	7
	H	4	1	6	3	1	4	2	5	1	3	5
	M	3	7	1	4	0	1	1	2	0	0	2
Óbitos com 50 ou mais anos	HM	2 312	2 421	2 285	2 283	2 370	2 399	2 421	2 279	2 365	2 256	2 546
	H	1 134	1 214	1 095	1 162	1 132	1 155	1 144	1 061	1 078	1 091	1 169
	M	1 178	1 207	1 190	1 121	1 238	1 244	1 277	1 218	1 287	1 165	1 377
Saldo Natural	HM	378	257	329	156	104	- 262	- 107	- 74	- 536	- 597	- 995
	H	178	131	202	72	92	- 100	35	12	- 198	- 299	- 437
	M	200	126	127	84	12	- 162	- 142	- 86	- 338	- 298	- 558
Saldo Migratório ⁽¹⁾	HM	2 013	2 055	2 122	2 211	1 588	1 839	1 357	-3 655	- 609	-1 181	-1 634
Casamentos ⁽²⁾		1 467	1 381	1 329	1 232	1 153	1 032	1 031 [⊥]	900	820	793	753
Divórcios ⁽³⁾		603	548	567	717	752	618	634	698 [⊥]	609	616	x

Notas:

⁽¹⁾ - 2004 - 2012: valores revistos em função, respetivamente, das séries Estimativas Definitivas de População Residente 2001-2010 e das Estimativas Provisórias de População Residente 2011 e 2012, com base nos resultados definitivos dos Censos de 2011.

⁽²⁾ - Com a Lei nº9/2010 de 31 de maio, passou a ser permitido o casamento civil entre pessoas do mesmo sexo. A partir de 2010 os valores incluem casamentos celebrados entre pessoas do mesmo sexo.

⁽³⁾ - Para os anos de 2007 a 2013 quando a informação relativa à localização da casa de morada de família era omissa ou ignorada, foi utilizada a distribuição geográfica do Tribunal ou da Conservatória onde o divórcio foi decretado. Os casamentos dissolvidos por divórcio, a partir de 2011, incluem os valores dos divórcios entre pessoas do mesmo sexo, reflexo da alteração da legislação do casamento.

2.7 - Indicadores e taxas, segundo os anos (2004-2014)

Indicadores	Anos										
	2004	2005	2006	2007	2008	2009	2010	2011	2012	2013	2014
Relação de masculinidade (%)	89,3	89,5	89,7	89,7	89,6	89,5	89,3	88,1	88,0	87,6	88,0
Relação de masculinidade da população com 65 e mais anos de idade (%)	56,9	55,5	55,1	54,5	54,1	53,6	53,5	53,6	53,9	53,8	54,7
Taxa bruta de natalidade ⁽¹⁾ (‰)	11,7	11,5	11,3	10,4	10,2	8,9	9,5	9,0	7,8	7,0	6,7
Relação de masculinidade à nascença (%)	103,6	110,9	109,6	111,4	106,3	105,9	106,8	102,3	103,9	99,0	102,2
Taxa bruta de mortalidade ⁽¹⁾ (‰)	10,2	10,5	10,0	9,8	9,8	9,9	9,9	9,3	9,8	9,3	10,5
Taxa de mortalidade infantil (‰)	3,7	3,4	4,1	4,8	1,1	3,4	2,0	3,3	2,4	2,7	4,6
Taxa de mortalidade neonatal (‰)	2,4	2,7	2,4	2,6	0,4	2,1	1,2	2,9	0,5	1,6	4,0
Taxa de crescimento natural ⁽¹⁾ (‰)	1,5	1,0	1,3	0,6	0,4	-1,0	-0,4	-0,3	-2,0	-2,3	-3,8
Taxa de crescimento migratório ⁽¹⁾ (‰)	7,9	8,0	8,2	8,4	6,0	6,9	5,1	-13,7	-2,3	-4,5	-6,3
Taxa de crescimento efetivo ⁽¹⁾ (‰)	9,4	9,0	9,4	9,0	6,4	5,9	4,7	-14,0	-4,3	-6,8	-10,1
Taxa bruta de nupcialidade ⁽¹⁾⁽²⁾ (‰)	5,8	5,4	5,1	4,7	4,4	3,9	3,9 [⊥]	3,4	3,1	3,0	2,9
Taxa de fecundidade geral ⁽¹⁾ (‰)	43,6	43,0	42,2	39,0	38,5	33,8	36,0	34,7	30,0	27,3	26,3
Taxa bruta de divorcialidade ⁽³⁾ (‰)	2,4	2,1	2,2	2,7	2,8	2,3	2,4	2,6 [⊥]	2,3	2,3	x
Idade média da mulher ao primeiro casamento	26,4	26,9	26,8	27,2	28,1	28,1	28,3 [⊥]	28,9	29,2	29,6	30,4
Idade média do homem ao primeiro casamento	28,5	28,5	28,7	29,1	29,6	29,8	30,1 [⊥]	30,9	30,7	31,7	32,1
Idade média da mãe ao nascimento do primeiro filho	27,2	27,4	27,7	27,9	28,0	28,2	28,5	28,6	29,1	29,3	30,0
Índice sintético de fecundidade ⁽¹⁾	1,48	1,47	1,44	1,34	1,33	1,17	1,27	1,24	1,08	0,98	0,95
Índice de potencialidade feminina	102,4	100,7	99,0	96,3	93,2	89,9	83,8	80,9	78,9	78,6	76,4
Índice de renovação da população em idade ativa	175,2	169,8	163,3	155,3	147,9	139,9	126,4	119,5	115,9	113,3	107,6
Índice de longevidade	40,6	41,7	42,4	43,4	44,3	44,9	45,4	46,3	46,4	46,5	46,3
Índice de envelhecimento ⁽¹⁾	73,4	74,2	75,2	76,4	78,0	80,1	82,8	87,0	90,6	95,0	99,8
Índice de dependência total ⁽¹⁾	47,9	47,4	47,2	46,7	46,2	45,5	45,0	44,8	44,4	44,0	43,6
Índice de dependência de jovens ⁽¹⁾	27,6	27,2	26,9	26,5	25,9	25,3	24,6	24,0	23,3	22,6	21,8
Índice de dependência de idosos ⁽¹⁾	20,3	20,2	20,2	20,2	20,2	20,2	20,4	20,9	21,1	21,4	21,8

Notas:

⁽¹⁾ - 2004-2011: valores revistos em função, respetivamente, das séries Estimativas Definitivas de População Residente 1991-2000 e 2001-2010 e das Estimativas Provisórias de População Residente 2011.

⁽²⁾ - Com a Lei nº 9/2010 de 31 de maio, passou a ser permitido o casamento civil entre pessoas do mesmo sexo. A partir de 2010 os valores incluem casamentos celebrados entre pessoas do mesmo sexo.

⁽³⁾ - Para os anos de 2007 a 2013 quando a informação relativa à localização da casa de morada de família era omissa ou ignorada, foi utilizada a distribuição geográfica do Tribunal ou da Conservatória onde o divórcio foi decretado. Os casamentos dissolvidos por divórcio, a partir de 2011, incluem os valores dos divórcios entre pessoas do mesmo sexo, reflexo da alteração da legislação do casamento.

2.8 - Movimento da população, por município

2014 Unidade: N.º

Rubricas		R. A. Madeira	Calheta	Câmara de Lobos	Funchal	Machico	Ponta do Sol	Porto Moniz	Ribeira Brava	Santa Cruz	Santana	São Vicente	Porto Santo
Nados Vivos	HM	1 739	68	257	700	118	35	15	76	372	37	19	42
	H	879	41	125	348	63	14	9	36	189	24	8	22
	M	860	27	132	352	55	21	6	40	183	13	11	20
Fetos Mortos	HM	5	0	1	2	0	0	0	1	0	1	0	0
	H	3	0	1	0	0	0	0	1	0	1	0	0
	M	2	0	0	2	0	0	0	0	0	0	0	0
	SI	0	0	0	0	0	0	0	0	0	0	0	0
Óbitos Gerais	HM	2 734	159	261	1 223	216	99	58	150	308	115	93	52
	H	1 316	71	139	575	105	44	25	69	158	61	40	29
	M	1 418	88	122	648	111	55	33	81	150	54	53	23
Óbitos com menos de 1 ano	HM	8	0	1	3	1	0	0	1	1	1	0	0
	H	5	0	1	2	1	0	0	0	1	0	0	0
	M	3	0	0	1	0	0	0	1	0	1	0	0
Óbitos com menos de 28 dias	HM	7	0	1	3	1	0	0	1	1	0	0	0
	H	5	0	1	2	1	0	0	0	1	0	0	0
	M	2	0	0	1	0	0	0	1	0	0	0	0
Saldo Natural	HM	- 995	- 91	- 4	- 523	- 98	- 64	- 43	- 74	64	- 78	- 74	- 10
	H	- 437	- 30	- 14	- 227	- 42	- 30	- 16	- 33	31	- 37	- 32	- 7
	M	- 558	- 61	10	- 296	- 56	- 34	- 27	- 41	33	- 41	- 42	- 3
Saldo Migratório	HM	-1 634	- 34	- 312	- 810	- 175	- 29	- 18	- 96	- 18	- 63	- 41	- 38
Casamentos		753	35	77	368	61	24	2	27	118	13	13	15

2.9 - Indicadores e taxas, por município

2014

Indicadores	R. A. Madeira	Calheta	Câmara de Lobos	Funchal	Machico	Ponta do Sol	Porto Moniz	Ribeira Brava	Santa Cruz	Santana	São Vicente	Porto Santo
Relação de masculinidade (%)	88,0	82,6	91,4	85,6	93,2	83,7	73,4	82,3	93,8	82,3	86,0	98,1
Relação de masculinidade da população com 65 e mais anos de idade (%)	54,7	48,4	55,0	57,4	54,6	44,3	38,9	38,6	61,4	47,9	58,7	71,1
Taxa bruta de natalidade (‰)	6,7	6,1	7,4	6,5	5,6	4,0	6,0	5,9	8,5	5,1	3,5	8,0
Relação de masculinidade à nascença (%)	102,2	151,9	94,7	98,9	114,5	66,7	150,0	90,0	103,3	184,6	72,7	110,0
Taxa bruta de mortalidade (‰)	10,5	14,2	7,5	11,4	10,3	11,3	23,2	11,7	7,0	16,0	17,4	9,9
Taxa de mortalidade infantil (‰)	4,6	0,0	3,9	4,3	8,5	0,0	0,0	13,2	2,7	27,0	0,0	0,0
Taxa de crescimento natural (‰)	-3,8	-8,1	-0,1	-4,9	-4,7	-7,3	-17,2	-5,8	1,5	-10,8	-13,8	-1,9
Taxa de crescimento migratório (‰)	-6,3	-3,0	-9,0	-7,5	-8,3	-3,3	-7,2	-7,5	-0,4	-8,7	-7,7	-7,2
Taxa de crescimento efetivo (‰)	-10,1	-11,1	-9,1	-12,4	-13,0	-10,6	-24,4	-13,3	1,0	-19,6	-21,5	-9,1
Taxa bruta de nupcialidade (‰)	2,9	3,1	2,2	3,4	2,9	2,7	0,8	2,1	2,7	1,8	2,4	2,8
Taxa de fecundidade geral (‰)	26,3	26,5	27,2	26,3	23,0	15,5	26,8	23,6	30,3	23,8	16,5	29,3
Índice de potencialidade feminina	76,4	76,9	90,3	74,7	69,8	69,2	83,2	70,0	74,0	73,3	92,9	85,7
Índice de renovação da população em idade ativa	107,6	101,6	163,7	90,5	93,2	140,6	105,8	106,6	131,0	82,6	105,4	136,2
Índice de longevidade	46,3	53,2	42,7	44,6	44,0	50,4	56,0	49,3	44,3	54,3	54,3	45,2
Índice de envelhecimento	99,8	162,6	58,9	120,1	105,8	106,6	199,3	97,6	57,2	208,4	214,2	83,8
Índice de dependência total	43,6	55,1	41,3	43,8	39,7	48,2	58,1	48,0	38,9	54,0	58,1	35,9
Índice de dependência de jovens	21,8	21,0	26,0	19,9	19,3	23,3	19,4	24,3	24,7	17,5	18,5	19,5
Índice de dependência de idosos	21,8	34,1	15,3	23,9	20,4	24,9	38,7	23,7	14,2	36,5	39,6	16,4

2.10 - Taxas de fecundidade, por anos, segundo o grupo etário

Unidade: ‰

Grupo etário	Anos										
	2004	2005	2006	2007	2008	2009	2010	2011	2012	2013	2014
15-49	43,6	43,0	42,2	39,0	38,5	33,8	36,0	34,7	30,0	27,3	26,3
15-19	27,0	24,8	22,0	22,5	20,2	17,4	15,1	13,1	9,8	12,4	8,5
20-24	53,8	53,9	48,7	42,7	47,3	35,9	44,7	40,5	34,0	26,5	23,2
25-29	80,9	80,9	76,2	76,5	69,3	64,1	68,2	67,8	64,1	50,8	47,5
30-34	79,8	82,5	84,4	78,1	77,1	68,6	73,6	77,3	64,0	63,3	63,4
35-39	44,0	41,8	45,1	38,5	41,9	40,7	41,8	39,8	36,5	35,4	38,3
40-44	9,7	8,9	11,7	9,6	10,0	7,9	10,2	9,0	7,4	8,0	8,4
45-49	1,5	0,5	0,3	0,3	0,8	0,4	0,5	0,4	0,4	0,5	0,6

Nota:

2004-2011: valores revistos em função, respetivamente, das séries Estimativas Definitivas de População Residente 2001-2010 e das Estimativas Provisórias de População Residente 2011 e 2012.

2.11 - Esperança de vida à nascença na RAM (Metodologia 2007), por grupo etário, segundo o sexo

2012-2014

Unidade: N° de anos

Grupo Etário	HM	H	M
0 anos	77,68	73,62	81,12
1 - 4 anos	76,88	72,88	80,25
5 - 9 anos	73,02	69,02	76,38
10 - 14 anos	68,11	64,10	71,43
15 - 19 anos	63,17	59,16	66,46
20 - 24 anos	58,23	54,22	61,50
25 - 29 anos	53,30	49,32	56,54
30 - 34 anos	48,41	44,47	51,61
35 - 39 anos	43,58	39,73	46,72
40 - 44 anos	38,86	35,12	41,90
45 - 49 anos	34,27	30,69	37,14
50 - 54 anos	29,84	26,47	32,46
55 - 59 anos	25,59	22,46	27,87
60 - 64 anos	21,49	18,66	23,37
65 - 69 anos	17,53	15,08	18,99
70 - 74 anos	13,76	11,76	14,79
75 - 79 anos	10,25	8,77	10,88
80 - 84 anos	7,13	6,20	7,41
85 - 89 anos	4,55	4,07	4,52
90 - 94 anos	2,81	2,56	2,76
95 - 99 anos	1,74	1,61	1,71
100 e mais anos	1,10	1,05	1,09

3. Nados-vivos

3.1 - Nados-vivos, por distribuição geográfica de residência da mãe e sexo, segundo o mês do parto

2014 Unidade: N.º

Distribuição geográfica de residência da mãe e sexo	Total	janeiro	fevereiro	março	abril	maio	junho	julho	agosto	setembro	outubro	novembro	dezembro	
R. A. Madeira	HM	1 739	155	127	127	133	158	133	125	155	159	152	158	157
	H	879	82	68	55	69	80	59	64	92	86	78	73	73
	M	860	73	59	72	64	78	74	61	63	73	74	85	84
Calheta	HM	68	6	7	5	4	9	6	5	10	5	5	3	3
	H	41	3	4	4	4	5	3	1	5	3	5	2	2
	M	27	3	3	1	0	4	3	4	5	2	0	1	1
Câmara de Lobos	HM	257	19	14	24	21	25	19	23	25	21	19	20	27
	H	125	9	6	11	9	9	8	13	16	11	12	11	10
	M	132	10	8	13	12	16	11	10	9	10	7	9	17
Funchal	HM	700	62	50	44	52	74	50	40	55	61	71	78	63
	H	348	33	30	17	26	40	20	19	31	38	32	36	26
	M	352	29	20	27	26	34	30	21	24	23	39	42	37
Machico	HM	118	10	10	6	8	4	11	8	8	16	14	14	9
	H	63	4	7	4	5	3	7	6	4	9	4	5	5
	M	55	6	3	2	3	1	4	2	4	7	10	9	4
Ponta do Sol	HM	35	2	4	1	2	3	5	3	3	5	2	3	2
	H	14	1	2	0	1	1	2	2	1	2	1	1	0
	M	21	1	2	1	1	2	3	1	2	3	1	2	2
Porto Moniz	HM	15	2	0	0	1	1	3	1	1	2	0	1	3
	H	9	2	0	0	0	0	2	0	1	1	0	0	3
	M	6	0	0	0	1	1	1	1	0	1	0	1	0
Ribeira Brava	HM	76	8	8	10	3	3	10	5	9	7	4	3	6
	H	36	3	3	4	2	1	3	3	8	5	3	0	1
	M	40	5	5	6	1	2	7	2	1	2	1	3	5
Santa Cruz	HM	372	41	28	31	28	28	22	31	35	35	29	30	34
	H	189	24	12	13	12	15	12	16	22	14	16	14	19
	M	183	17	16	18	16	13	10	15	13	21	13	16	15
Santana	HM	37	0	1	3	6	5	1	2	3	2	5	4	5
	H	24	0	1	2	4	4	1	0	2	2	2	2	4
	M	13	0	0	1	2	1	0	2	1	0	3	2	1
São Vicente	HM	19	1	0	1	2	2	3	1	4	2	0	1	2
	H	8	0	0	0	1	1	0	1	2	0	0	1	2
	M	11	1	0	1	1	1	3	0	2	2	0	0	0
Porto Santo	HM	42	4	5	2	6	4	3	6	2	3	3	1	3
	H	22	3	3	0	5	1	1	3	0	1	3	1	1
	M	20	1	2	2	1	3	2	3	2	2	0	0	2

3.2 - Nados-vivos, por distribuição geográfica de residência da mãe e sexo, segundo o grupo etário da mãe

2014 Unidade: N.º

Distribuição geográfica de residência da mãe e sexo	Total	Grupo etário da mãe								
		15 - 19	20 - 24	25 - 29	30 - 34	35 - 39	40 - 44	45 - 49	50 ou mais	
R. A. Madeira	HM	1 739	66	192	385	578	419	92	6	1
	H	879	34	84	220	292	202	45	2	0
	M	860	32	108	165	286	217	47	4	1
Calheta	HM	68	1	5	18	20	19	5	0	0
	H	41	1	3	13	10	11	3	0	0
	M	27	0	2	5	10	8	2	0	0
Câmara de Lobos	HM	257	10	38	74	77	51	5	2	0
	H	125	6	18	41	34	21	3	2	0
	M	132	4	20	33	43	30	2	0	0
Funchal	HM	700	28	75	131	243	173	47	2	1
	H	348	19	31	71	120	83	24	0	0
	M	352	9	44	60	123	90	23	2	1
Machico	HM	118	4	21	33	35	23	2	0	0
	H	63	2	13	20	18	10	0	0	0
	M	55	2	8	13	17	13	2	0	0
Ponta do Sol	HM	35	4	6	7	9	7	2	0	0
	H	14	1	0	5	5	2	1	0	0
	M	21	3	6	2	4	5	1	0	0
Porto Moniz	HM	15	1	2	5	2	5	0	0	0
	H	9	1	2	2	0	4	0	0	0
	M	6	0	0	3	2	1	0	0	0
Ribeira Brava	HM	76	9	9	16	18	19	3	2	0
	H	36	2	5	9	10	9	1	0	0
	M	40	7	4	7	8	10	2	2	0
Santa Cruz	HM	372	5	26	80	142	96	23	0	0
	H	189	0	9	47	76	47	10	0	0
	M	183	5	17	33	66	49	13	0	0
Santana	HM	37	0	3	9	14	8	3	0	0
	H	24	0	1	6	10	5	2	0	0
	M	13	0	2	3	4	3	1	0	0
São Vicente	HM	19	1	3	5	5	4	1	0	0
	H	8	0	2	2	3	1	0	0	0
	M	11	1	1	3	2	3	1	0	0
Porto Santo	HM	42	3	4	7	13	14	1	0	0
	H	22	2	0	4	6	9	1	0	0
	M	20	1	4	3	7	5	0	0	0

3.3 - Nados-vivos, por distribuição geográfica de residência da mãe e sexo, segundo a condição perante o trabalho da mãe

2014 Unidade: N.º

Distribuição geográfica de residência da mãe e sexo	Total	Empregada	Desempregada			Não ativa	Não sabe/ Não responde	
			Total	À procura do 1º emprego	À procura de novo emprego			
R. A. Madeira	HM	1 739	1 151	327	51	276	239	22
	H	879	585	169	30	139	114	11
	M	860	566	158	21	137	125	11
Calheta	HM	68	37	18	5	13	12	1
	H	41	22	14	5	9	4	1
	M	27	15	4	0	4	8	0
Câmara de Lobos	HM	257	172	42	4	38	40	3
	H	125	87	16	2	14	21	1
	M	132	85	26	2	24	19	2
Funchal	HM	700	501	142	26	116	57	0
	H	348	241	80	16	64	27	0
	M	352	260	62	10	52	30	0
Machico	HM	118	66	6	0	6	46	0
	H	63	38	1	0	1	24	0
	M	55	28	5	0	5	22	0
Ponta do Sol	HM	35	18	6	1	5	11	0
	H	14	8	1	0	1	5	0
	M	21	10	5	1	4	6	0
Porto Moniz	HM	15	12	2	0	2	1	0
	H	9	7	1	0	1	1	0
	M	6	5	1	0	1	0	0
Ribeira Brava	HM	76	40	9	1	8	27	0
	H	36	19	5	1	4	12	0
	M	40	21	4	0	4	15	0
Santa Cruz	HM	372	259	78	8	70	34	1
	H	189	135	38	2	36	15	1
	M	183	124	40	6	34	19	0
Santana	HM	37	25	7	2	5	5	0
	H	24	17	5	2	3	2	0
	M	13	8	2	0	2	3	0
São Vicente	HM	19	9	8	4	4	1	1
	H	8	4	3	2	1	0	1
	M	11	5	5	2	3	1	0
Porto Santo	HM	42	12	9	0	9	5	16
	H	22	7	5	0	5	3	7
	M	20	5	4	0	4	2	9

3.4 - Nados-vivos, por distribuição geográfica de residência da mãe, segundo a filiação e o sexo

2014 Unidade: N.º

Distribuição geográfica de residência da mãe	Total			Filiação								
				Dentro do casamento			Fora do casamento					
				Com coabitação			Sem coabitação					
	HM	H	M	HM	H	M	HM	H	M	HM	H	M
R. A. Madeira	1 739	879	860	936	482	454	498	242	256	305	155	150
Calheta	68	41	27	48	28	20	12	8	4	8	5	3
Câmara de Lobos	257	125	132	137	67	70	82	34	48	38	24	14
Funchal	700	348	352	346	172	174	195	98	97	159	78	81
Machico	118	63	55	71	43	28	33	14	19	14	6	8
Ponta do Sol	35	14	21	22	12	10	9	1	8	4	1	3
Porto Moniz	15	9	6	7	4	3	7	4	3	1	1	0
Ribeira Brava	76	36	40	45	22	23	18	8	10	13	6	7
Santa Cruz	372	189	183	215	103	112	103	61	42	54	25	29
Santana	37	24	13	20	14	6	12	7	5	5	3	2
São Vicente	19	8	11	9	5	4	6	1	5	4	2	2
Porto Santo	42	22	20	16	12	4	21	6	15	5	4	1

3.5 - Nados-vivos, por grupo etário da mãe e sexo, segundo o peso à nascença

2014 Unidade: N.º

Grupo etário da mãe e sexo	Peso à nascença (gramas)												
	Total	Menos de 500	500 a 999	1000 a 1499	1500 a 1999	2000 a 2499	2500 a 2999	3000 a 3499	3500 a 3999	4000 a 4499	4500 a 4999	Ignorado	
Total	HM	1 739	1	4	4	28	81	374	779	387	73	6	2
	H	879	1	2	2	14	32	167	377	228	52	3	1
	M	860	0	2	2	14	49	207	402	159	21	3	1
15 - 19	HM	66	0	2	0	0	1	20	29	11	2	0	1
	H	34	0	1	0	0	1	9	15	6	2	0	0
	M	32	0	1	0	0	0	11	14	5	0	0	1
20 - 24	HM	192	0	0	0	0	11	31	104	40	6	0	0
	H	84	0	0	0	0	5	14	39	21	5	0	0
	M	108	0	0	0	0	6	17	65	19	1	0	0
25 - 29	HM	385	1	0	0	6	15	70	175	98	19	1	0
	H	220	1	0	0	3	5	40	97	66	8	0	0
	M	165	0	0	0	3	10	30	78	32	11	1	0
30 - 34	HM	578	0	1	2	9	28	128	255	129	22	3	1
	H	292	0	0	1	4	13	54	126	74	17	2	1
	M	286	0	1	1	5	15	74	129	55	5	1	0
35 - 39	HM	419	0	0	0	12	18	102	178	87	20	2	0
	H	202	0	0	0	6	7	36	86	49	17	1	0
	M	217	0	0	0	6	11	66	92	38	3	1	0
40 - 44	HM	92	0	1	2	1	5	22	36	22	3	0	0
	H	45	0	1	1	1	0	13	14	12	3	0	0
	M	47	0	0	1	0	5	9	22	10	0	0	0
45 - 49	HM	6	0	0	0	0	3	1	1	0	1	0	0
	H	2	0	0	0	0	1	1	0	0	0	0	0
	M	4	0	0	0	0	2	0	1	0	1	0	0
50 ou mais	HM	1	0	0	0	0	0	0	1	0	0	0	0
	H	0	0	0	0	0	0	0	0	0	0	0	0
	M	1	0	0	0	0	0	0	1	0	0	0	0

3.6 - Nados-vivos, por natureza do parto e a ordem de nascimento (total de nascimentos), segundo o peso à nascença

2014 Unidade: N.º

Natureza do parto e ordem de nascimento	Peso à nascença (gramas)											
	Total	Menos de 500	500 a 999	1000 a 1499	1500 a 1999	2000 a 2499	2500 a 2999	3000 a 3499	3500 a 3999	4000 a 4499	4500 a 4999	50 ou mais
Total	1 739	1	4	4	28	81	374	779	387	73	6	2
Primeiro	933	1	3	3	12	45	215	434	182	34	2	2
Segundo	577	0	1	0	12	23	108	246	156	28	3	0
Terceiro	159	0	0	0	3	6	32	71	38	9	0	0
Quarto	44	0	0	0	0	5	10	19	8	1	1	0
Quinto	17	0	0	0	1	2	7	4	3	0	0	0
Sexto	4	0	0	1	0	0	1	2	0	0	0	0
Sétimo	4	0	0	0	0	0	0	3	0	1	0	0
Décimo ou mais	1	0	0	0	0	0	1	0	0	0	0	0
Simplex	1 701	1	4	4	21	66	360	777	387	73	6	2
Primeiro	926	1	3	3	10	40	215	434	182	34	2	2
Segundo	562	0	1	0	9	16	104	245	156	28	3	0
Terceiro	148	0	0	0	1	4	25	71	38	9	0	0
Quarto	41	0	0	0	0	4	8	19	8	1	1	0
Quinto	16	0	0	0	1	2	7	3	3	0	0	0
Sexto	3	0	0	1	0	0	0	2	0	0	0	0
Sétimo	4	0	0	0	0	0	0	3	0	1	0	0
Nono	0	0	0	0	0	0	0	0	0	0	0	0
Décimo ou mais	1	0	0	0	0	0	1	0	0	0	0	0
Gemelar	38	0	0	0	7	15	14	2	0	0	0	0
Primeiro	7	0	0	0	2	5	0	0	0	0	0	0
Segundo	15	0	0	0	3	7	4	1	0	0	0	0
Terceiro	11	0	0	0	2	2	7	0	0	0	0	0
Quarto	3	0	0	0	0	1	2	0	0	0	0	0
Quinto	1	0	0	0	0	0	0	1	0	0	0	0
Sexto	1	0	0	0	0	0	1	0	0	0	0	0

3.7 - Nados-vivos, por local de nascimento, assistência médica e sexo, segundo o peso à nascença

2014 Unidade: N.º

Local de nascimento, assistência e sexo	Peso à nascença (gramas)												
	Total	Menos de 500	500 a 999	1000 a 1499	1500 a 1999	2000 a 2499	2500 a 2999	3000 a 3499	3500 a 3999	4000 a 4499	4500 a 4999	Ignorado	
Total	HM	1 739	1	4	4	28	81	374	779	387	73	6	2
	H	879	1	2	2	14	32	167	377	228	52	3	1
	M	860	0	2	2	14	49	207	402	159	21	3	1
Médico	HM	1 202	1	4	4	24	60	263	526	261	55	4	0
	H	606	1	2	2	13	26	116	249	155	40	2	0
	M	596	0	2	2	11	34	147	277	106	15	2	0
Enfermeira parteira	HM	533	0	0	0	3	20	111	251	126	18	2	2
	H	271	0	0	0	0	6	51	127	73	12	1	1
	M	262	0	0	0	3	14	60	124	53	6	1	1
Enfermeira não parteira	HM	3	0	0	0	1	1	0	1	0	0	0	0
	H	1	0	0	0	1	0	0	0	0	0	0	0
	M	2	0	0	0	0	1	0	1	0	0	0	0
Sem Assistência	HM	1	0	0	0	0	0	0	1	0	0	0	0
	H	1	0	0	0	0	0	0	1	0	0	0	0
	M	0	0	0	0	0	0	0	0	0	0	0	0
Domicílio	HM	30	0	1	0	0	1	4	17	6	1	0	0
	H	18	0	0	0	0	0	1	12	4	1	0	0
	M	12	0	1	0	0	1	3	5	2	0	0	0
Médico	HM	23	0	1	0	0	1	3	13	5	0	0	0
	H	11	0	0	0	0	0	0	8	3	0	0	0
	M	12	0	1	0	0	1	3	5	2	0	0	0
Enfermeira parteira	HM	6	0	0	0	0	0	1	3	1	1	0	0
	H	6	0	0	0	0	0	1	3	1	1	0	0
	M	0	0	0	0	0	0	0	0	0	0	0	0
Sem Assistência	HM	1	0	0	0	0	0	0	1	0	0	0	0
	H	1	0	0	0	0	0	0	1	0	0	0	0
	M	0	0	0	0	0	0	0	0	0	0	0	0
Estabelecimento hospitalar	HM	1 707	1	3	4	28	80	370	761	380	72	6	2
	H	861	1	2	2	14	32	166	365	224	51	3	1
	M	846	0	1	2	14	48	204	396	156	21	3	1
Médico	HM	1 177	1	3	4	24	59	260	512	255	55	4	0
	H	595	1	2	2	13	26	116	241	152	40	2	0
	M	582	0	1	2	11	33	144	271	103	15	2	0
Enfermeira parteira	HM	527	0	0	0	3	20	110	248	125	17	2	2
	H	265	0	0	0	0	6	50	124	72	11	1	1
	M	262	0	0	0	3	14	60	124	53	6	1	1
Enfermeira não parteira	HM	3	0	0	0	1	1	0	1	0	0	0	0
	H	1	0	0	0	1	0	0	0	0	0	0	0
	M	2	0	0	0	0	1	0	1	0	0	0	0
Outro local	HM	2	0	0	0	0	0	0	1	1	0	0	0
	H	0	0	0	0	0	0	0	0	0	0	0	0
	M	2	0	0	0	0	0	0	1	1	0	0	0
Médico	HM	2	0	0	0	0	0	0	1	1	0	0	0
	H	0	0	0	0	0	0	0	0	0	0	0	0
	M	2	0	0	0	0	0	0	1	1	0	0	0

3.8 - Nados-vivos, por grupo etário do pai e sexo, segundo o grupo etário da mãe

2014 Unidade: N.º

Grupo etário do pai e sexo	Total	Grupo etário da mãe								
		15 - 19	20 - 24	25 - 29	30 - 34	35 - 39	40 - 44	45 - 49	50 ou mais	
Total	HM	1 739	66	192	385	578	419	92	6	1
	H	879	34	84	220	292	202	45	2	0
	M	860	32	108	165	286	217	47	4	1
Menos de 20	HM	15	9	6	0	0	0	0	0	0
	H	7	6	1	0	0	0	0	0	0
	M	8	3	5	0	0	0	0	0	0
20 - 24	HM	116	35	53	22	5	1	0	0	0
	H	55	15	24	14	2	0	0	0	0
	M	61	20	29	8	3	1	0	0	0
25 - 29	HM	295	11	80	131	56	17	0	0	0
	H	149	6	36	67	33	7	0	0	0
	M	146	5	44	64	23	10	0	0	0
30 - 34	HM	497	6	26	146	251	61	7	0	0
	H	252	4	12	80	122	31	3	0	0
	M	245	2	14	66	129	30	4	0	0
35 - 39	HM	492	2	11	61	191	205	22	0	0
	H	249	2	4	49	93	94	7	0	0
	M	243	0	7	12	98	111	15	0	0
40 - 44	HM	195	2	4	12	53	87	35	2	0
	H	105	1	1	4	30	47	21	1	0
	M	90	1	3	8	23	40	14	1	0
45 - 49	HM	67	0	3	8	7	28	18	3	0
	H	33	0	2	4	4	13	10	0	0
	M	34	0	1	4	3	15	8	3	0
50 - 54	HM	28	0	1	1	8	11	5	1	1
	H	13	0	1	0	5	4	2	1	0
	M	15	0	0	1	3	7	3	0	1
55 ou mais	HM	13	0	1	0	0	8	4	0	0
	H	7	0	1	0	0	5	1	0	0
	M	6	0	0	0	0	3	3	0	0
Idade ignorada	HM	21	1	7	4	7	1	1	0	0
	H	9	0	2	2	3	1	1	0	0
	M	12	1	5	2	4	0	0	0	0

3.9 - Nados-vivos, por grupo etário da mãe e sexo, segundo a idade gestacional

2014 Unidade: N.º

Grupo etário da mãe e sexo	Total	Idade gestacional (semanas)						
		22 - 27	28 - 31	32 - 36	37 - 41	Mais de 41	Ignorada	
Total	HM	1 739	4	6	81	1 622	1	25
	H	879	1	3	41	820	0	14
	M	860	3	3	40	802	1	11
15 - 19	HM	66	1	1	2	58	0	4
	H	34	0	1	1	30	0	2
	M	32	1	0	1	28	0	2
20 - 24	HM	192	0	0	5	182	1	4
	H	84	0	0	5	78	0	1
	M	108	0	0	0	104	1	3
25 - 29	HM	385	1	0	14	366	0	4
	H	220	1	0	5	211	0	3
	M	165	0	0	9	155	0	1
30 - 34	HM	578	1	1	32	536	0	8
	H	292	0	1	16	270	0	5
	M	286	1	0	16	266	0	3
35 - 39	HM	419	0	1	21	392	0	5
	H	202	0	0	11	188	0	3
	M	217	0	1	10	204	0	2
40 - 44	HM	92	1	3	5	83	0	0
	H	45	0	1	3	41	0	0
	M	47	1	2	2	42	0	0
45 - 49	HM	6	0	0	2	4	0	0
	H	2	0	0	0	2	0	0
	M	4	0	0	2	2	0	0
50 ou mais	HM	1	0	0	0	1	0	0
	H	0	0	0	0	0	0	0
	M	1	0	0	0	1	0	0

3.10 - Nados-vivos, por grupo etário da mãe e sexo, segundo a ordem de nascimento (nados-vivos)

2014 Unidade: N.º

Grupo etário da mãe e sexo	Total	Ordem de nascimento								
		Primeiro	Segundo	Terceiro	Quarto	Quinto	Sexto	Sétimo	Décimo ou mais	
Total	HM	1 739	935	578	157	43	17	4	4	1
	H	879	481	287	77	22	6	2	3	1
	M	860	454	291	80	21	11	2	1	0
15 - 19	HM	66	61	5	0	0	0	0	0	0
	H	34	30	4	0	0	0	0	0	0
	M	32	31	1	0	0	0	0	0	0
20 - 24	HM	192	139	46	5	2	0	0	0	0
	H	84	68	12	3	1	0	0	0	0
	M	108	71	34	2	1	0	0	0	0
25 - 29	HM	385	235	105	35	8	2	0	0	0
	H	220	130	62	21	6	1	0	0	0
	M	165	105	43	14	2	1	0	0	0
30 - 34	HM	578	310	204	46	13	4	0	1	0
	H	292	162	95	27	6	1	0	1	0
	M	286	148	109	19	7	3	0	0	0
35 - 39	HM	419	156	188	48	15	9	1	2	0
	H	202	79	94	18	7	2	1	1	0
	M	217	77	94	30	8	7	0	1	0
40 - 44	HM	92	33	29	20	5	2	2	1	0
	H	45	12	20	7	2	2	1	1	0
	M	47	21	9	13	3	0	1	0	0
45 - 49	HM	6	1	1	3	0	0	0	0	1
	H	2	0	0	1	0	0	0	0	1
	M	4	1	1	2	0	0	0	0	0
50 ou mais	HM	1	0	0	0	0	0	1	0	0
	H	0	0	0	0	0	0	0	0	0
	M	1	0	0	0	0	0	1	0	0

3.11 - Nados-vivos, por grupo etário da mãe e sexo, segundo a ordem de nascimento (total de nascimentos)

2014 Unidade: N.º

Grupo etário da mãe e sexo	Total	Ordem de nascimento								
		Primeiro	Segundo	Terceiro	Quarto	Quinto	Sexto	Sétimo	Décimo ou mais	
Total	HM	1 739	933	577	159	44	17	4	4	1
	H	879	479	289	77	22	6	2	3	1
	M	860	454	288	82	22	11	2	1	0
15 - 19	HM	66	61	5	0	0	0	0	0	0
	H	34	30	4	0	0	0	0	0	0
	M	32	31	1	0	0	0	0	0	0
20 - 24	HM	192	139	46	5	2	0	0	0	0
	H	84	68	12	3	1	0	0	0	0
	M	108	71	34	2	1	0	0	0	0
25 - 29	HM	385	235	105	35	8	2	0	0	0
	H	220	130	62	21	6	1	0	0	0
	M	165	105	43	14	2	1	0	0	0
30 - 34	HM	578	308	204	48	13	4	0	1	0
	H	292	160	97	27	6	1	0	1	0
	M	286	148	107	21	7	3	0	0	0
35 - 39	HM	419	156	187	49	15	9	1	2	0
	H	202	79	94	18	7	2	1	1	0
	M	217	77	93	31	8	7	0	1	0
40 - 44	HM	92	33	29	19	6	2	2	1	0
	H	45	12	20	7	2	2	1	1	0
	M	47	21	9	12	4	0	1	0	0
45 - 49	HM	6	1	1	3	0	0	0	0	1
	H	2	0	0	1	0	0	0	0	1
	M	4	1	1	2	0	0	0	0	0
50 ou mais	HM	1	0	0	0	0	0	1	0	0
	H	0	0	0	0	0	0	0	0	0
	M	1	0	0	0	0	0	1	0	0

3.12 - Nados-vivos, por instrução da mãe, segundo a instrução do pai

2014 Unidade: N.º

Instrução da mãe	Total	Instrução do pai									
		Não sabe ler nem escrever	Sabe ler sem ter frequentado o ensino	Ensino básico				Ensino secundário	Ensino superior	Não sabe/Não responde	Ignorada
				Total	1º ciclo	2º ciclo	3º ciclo				
Total	1 739	1	2	806	113	227	466	526	369	14	21
Não sabe ler nem escrever	1	0	0	1	0	0	1	0	0	0	0
Ensino básico	569	0	1	484	89	155	240	62	9	0	13
1º ciclo	63	0	0	57	30	18	9	2	1	0	3
2º ciclo	177	0	1	161	32	81	48	11	0	0	4
3º ciclo	329	0	0	266	27	56	183	49	8	0	6
Ensino secundário	543	1	1	229	18	52	159	268	41	0	3
Ensino superior	611	0	0	92	6	20	66	196	319	0	4
Não sabe/Não responde	15	0	0	0	0	0	0	0	0	14	1

3.13 - Nados-vivos, por instrução da mãe, segundo o grupo etário da mãe

2014 Unidade: N.º

Instrução da mãe	Total	Grupo etário da mãe							
		15 - 19	20 - 24	25 - 29	30 - 34	35 - 39	40 - 44	45 - 49	50 ou mais
Total	1 739	66	192	385	578	419	92	6	1
Não sabe ler nem escrever	1	0	0	0	0	1	0	0	0
Ensino básico	569	55	114	128	136	95	37	3	1
1º ciclo	63	2	8	9	17	13	11	2	1
2º ciclo	177	21	36	38	43	27	11	1	0
3º ciclo	329	32	70	81	76	55	15	0	0
Ensino secundário	543	10	69	167	180	94	23	0	0
Ensino superior	611	0	8	88	254	226	32	3	0
Não sabe/Não responde	15	1	1	2	8	3	0	0	0

3.14 - Nados-vivos, por instrução do pai, segundo o grupo etário do pai

2014 Unidade: N.º

Instrução do pai	Total	Grupo etário do pai									
		Menos de 20	20 - 24	25 - 29	30 - 34	35 - 39	40 - 44	45 - 49	50 - 54	55 ou mais	Ignorado
Total	1 739	15	116	295	497	492	195	67	28	13	21
Não sabe ler nem escrever	1	0	0	0	0	0	1	0	0	0	0
Sabe ler sem ter frequentado o ensino	2	0	0	1	0	1	0	0	0	0	0
Ensino básico	806	12	82	165	193	184	101	43	17	9	0
1º ciclo	113	2	5	18	17	26	21	10	9	5	0
2º ciclo	227	3	26	42	48	58	34	10	3	3	0
3º ciclo	466	7	51	105	128	100	46	23	5	1	0
Ensino secundário	526	3	33	110	172	152	33	14	6	3	0
Ensino superior	369	0	1	15	127	154	59	9	3	1	0
Não sabe/Não responde	14	0	0	4	5	1	1	1	2	0	0
Ignorada	21	0	0	0	0	0	0	0	0	0	21

3.15 - Nados-vivos, por condição perante o trabalho da mãe, segundo a condição perante o trabalho do pai

2014 Unidade: N.º

Condição perante o trabalho da mãe	Total	Condição perante o trabalho do pai						
		Empregado	Desempregado			Não ativo	Não sabe/ Não responde	Ignorada
			Total	À procura do 1º emprego	À procura de novo emprego			
Total	1 739	1 404	241	19	222	51	22	21
Empregada	1 151	1 006	122	4	118	17	1	5
Desempregada	327	217	95	10	85	5	1	9
À procura do 1º emprego	51	31	18	8	10	1	0	1
À procura de novo emprego	276	186	77	2	75	4	1	8
Não ativa	239	180	23	5	18	29	0	7
Não sabe/Não responde	22	1	1	0	1	0	20	0

3.16 - Nados-vivos, por condição perante o trabalho da mãe, segundo o grupo etário da mãe

2014 Unidade: N.º

Condição perante o trabalho da mãe	Total	Grupo etário da mãe							
		15 - 19	20 - 24	25 - 29	30 - 34	35 - 39	40 - 44	45 - 49	50 ou mais
Total	1 739	66	192	385	578	419	92	6	1
Empregada	1 151	2	47	249	447	334	67	5	0
Desempregada	327	13	86	89	79	48	12	0	0
À procura do 1º emprego	51	9	25	13	2	2	0	0	0
À procura de novo emprego	276	4	61	76	77	46	12	0	0
Não ativa	239	48	58	44	42	32	13	1	1
Não sabe/Não responde	22	3	1	3	10	5	0	0	0

3.17 - Nados-vivos, por condição perante o trabalho do pai, segundo o grupo etário do pai

2014 Unidade: N.º

Condição perante o trabalho do pai	Total	Grupo etário do pai									
		Menos de 20	20 - 24	25 - 29	30 - 34	35 - 39	40 - 44	45 - 49	50 - 54	55 ou mais	Ignorado
Total	1 739	15	116	295	497	492	195	67	28	13	21
Empregado	1 404	5	76	233	412	434	162	51	21	10	0
Desempregado	241	6	26	48	66	49	26	15	5	0	0
À procura do 1º emprego	19	5	8	1	1	1	2	0	1	0	0
À procura de novo emprego	222	1	18	47	65	48	24	15	4	0	0
Não ativo	51	4	13	10	10	6	5	0	0	3	0
Não sabe/Não responde	22	0	1	4	9	3	2	1	2	0	0
Ignorada	21	0	0	0	0	0	0	0	0	0	21

3.18 - Nados-vivos, por tipo de filiação, segundo a existência de filhos anteriores comuns aos pais

2014 Unidade: N.º

Filiação	Total	Filhos anteriores comuns							
		Nenhum	1	2	3	4	5	6	10 ou mais
Total	1 739	1 089	516	103	20	7	1	2	1
Dentro do casamento	936	439	387	88	15	5	1	0	1
Fora do casamento	803	650	129	15	5	2	0	2	0
Com coabitação dos pais	498	374	102	13	5	2	0	2	0
Sem coabitação dos pais	305	276	27	2	0	0	0	0	0

3.19 - Nados-vivos, por tipo de filiação, segundo a existência de filhos anteriores não comuns aos pais

2014 Unidade: N.º

Filiação	Total	Filhos anteriores não comuns							
		Nenhum	1	2	3	4	5	6	10 ou mais
Total	1 739	1 453	142	76	33	20	7	7	1
Dentro do casamento	936	865	48	18	2	1	0	2	0
Fora do casamento	803	588	94	58	31	19	7	5	1
Com coabitação dos pais	498	378	50	31	15	13	6	4	1
Sem coabitação dos pais	305	210	44	27	16	6	1	1	0

4. Casamentos

4.1 - Casamentos celebrados, por distribuição geográfica do facto, segundo a modalidade

2014 Unidade: N.º

Distribuição geográfica do facto	Total de casamentos	Modalidade		
		Entre pessoas de sexo oposto	Entre pessoas do mesmo sexo - masculino	Entre pessoas do mesmo sexo - feminino
R. A. Madeira	753	749	4	0
Calheta	35	35	0	0
Câmara de Lobos	77	77	0	0
Funchal	368	365	3	0
Machico	61	61	0	0
Ponta do Sol	24	24	0	0
Porto Moniz	2	2	0	0
Ribeira Brava	27	27	0	0
Santa Cruz	118	117	1	0
Santana	13	13	0	0
São Vicente	13	13	0	0
Porto Santo	15	15	0	0

4.2 - Casamentos celebrados, por distribuição geográfica do facto, segundo os meses

2014 Unidade: N.º

Distribuição geográfica do facto	Total	janeiro	fevereiro	março	abril	maio	junho	julho	agosto	setembro	outubro	novem- bro	dezem- bro
R. A. Madeira	753	48	30	47	44	46	66	98	89	108	61	53	63
Calheta	35	2	2	3	3	1	4	5	4	6	1	0	4
Câmara de Lobos	77	6	1	4	0	2	6	16	11	7	7	10	7
Funchal	368	15	13	24	21	26	34	52	41	65	24	29	24
Machico	61	6	1	1	5	5	3	3	9	7	8	2	11
Ponta do Sol	24	3	2	3	0	2	0	3	2	6	0	0	3
Porto Moniz	2	0	0	0	0	1	1	0	0	0	0	0	0
Ribeira Brava	27	5	3	2	1	0	1	4	7	2	1	1	0
Santa Cruz	118	6	6	9	11	4	12	11	13	12	13	11	10
Santana	13	1	0	0	2	2	2	0	1	1	3	0	1
São Vicente	13	4	1	0	0	1	2	2	0	0	2	0	1
Porto Santo	15	0	1	1	1	2	1	2	1	2	2	0	2

4.3 - Casamentos celebrados, por distribuição geográfica do facto, segundo a forma de celebração, o parentesco, o regime de bens e a existência de residência comum anterior ao casamento

2014 Unidade: N.º

Distribuição geográfica do facto	Total	Forma de celebração			Parentesco ou afinidade		Regime de bens					Residência antes do casamento	
		Civil	Católica	Outra	Sem parentesco	Com parentesco	Comunhão de adquiridos	Comunhão geral	Separação	Imperativo da separação de bens	Outra	Comum	Não comum
R. A. Madeira	753	456	288	9	750	3	588	36	70	19	40	408	345
Calheta	35	21	14	0	34	1	31	1	1	1	1	21	14
Câmara de Lobos	77	46	31	0	77	0	65	7	5	0	0	39	38
Funchal	368	185	176	7	367	1	294	12	49	13	0	188	180
Machico	61	39	20	2	61	0	55	3	3	0	0	27	34
Ponta do Sol	24	18	6	0	24	0	19	4	1	0	0	13	11
Porto Moniz	2	2	0	0	2	0	2	0	0	0	0	1	1
Ribeira Brava	27	20	7	0	26	1	21	4	0	2	0	7	20
Santa Cruz	118	89	29	0	118	0	64	4	10	2	38	83	35
Santana	13	11	2	0	13	0	11	1	0	1	0	10	3
São Vicente	13	11	2	0	13	0	13	0	0	0	0	8	5
Porto Santo	15	14	1	0	15	0	13	0	1	0	1	11	4

4.4 - Casamentos celebrados, por grupo etário dos cônjuges, segundo a forma de celebração, o parentesco, o regime de bens e a existência de residência comum anterior ao casamento

2014 Unidade: N.º

Grupo etário dos cônjuges	Total	Forma de celebração			Parentesco ou afinidade		Regime de bens					Residência antes do casamento	
		Civil	Católica	Outra	Sem parentes-co	Com parentes-co	Comunhão de adquiridos	Comunhão geral	Separação	Imperativo da separação de bens	Outra	Comum	Não comum
Total	753	456	288	9	750	3	588	36	70	19	40	408	345
Cônjuge 1													
17 - 19	2	1	0	1	2	0	1	0	1	0	0	0	2
20 - 24	59	38	17	4	58	1	55	1	2	0	1	20	39
25 - 29	194	101	92	1	193	1	169	13	7	1	4	85	109
30 - 34	213	90	123	0	212	1	179	11	18	0	5	112	101
35 - 39	126	80	45	1	126	0	85	9	24	0	8	83	43
40 - 44	46	38	7	1	46	0	36	2	4	0	4	30	16
45 - 49	38	37	1	0	38	0	25	0	4	1	8	28	10
50 - 54	35	34	1	0	35	0	22	0	7	2	4	23	12
55 - 59	24	21	2	1	24	0	16	0	2	2	4	15	9
60 - 64	7	7	0	0	7	0	0	0	0	6	1	6	1
65 - 69	4	4	0	0	4	0	0	0	0	3	1	3	1
70 - 74	4	4	0	0	4	0	0	0	1	3	0	2	2
75 ou mais	1	1	0	0	1	0	0	0	0	1	0	1	0
Cônjuge 2													
Menos de 17	1	1	0	0	1	0	1	0	0	0	0	0	1
17 - 19	18	13	3	2	18	0	15	0	3	0	0	4	14
20 - 24	104	63	36	5	102	2	90	10	3	0	1	50	54
25 - 29	234	100	134	0	233	1	205	12	10	0	7	111	123
30 - 34	171	93	78	0	171	0	132	10	22	1	6	96	75
35 - 39	98	72	25	1	98	0	67	3	19	0	9	61	37
40 - 44	40	33	7	0	40	0	30	1	3	2	4	28	12
45 - 49	46	42	3	1	46	0	27	0	7	4	8	26	20
50 - 54	16	15	1	0	16	0	11	0	2	1	2	11	5
55 - 59	14	14	0	0	14	0	10	0	0	3	1	11	3
60 - 64	7	7	0	0	7	0	0	0	1	4	2	6	1
65 - 69	1	0	1	0	1	0	0	0	0	1	0	1	0
70 - 74	2	2	0	0	2	0	0	0	0	2	0	2	0
75 ou mais	1	1	0	0	1	0	0	0	0	1	0	1	0

4.5 - Casamentos celebrados, por estado civil anterior dos cônjuges, segundo a forma de celebração, o parentesco, o regime de bens e a existência de residência comum anterior ao casamento

2014 Unidade: N.º

Estado civil anterior	Total	Forma de celebração			Parentesco ou afinidade		Regime de bens					Residência antes do casamento	
		Civil	Católica	Outra	Sem parentes-co	Com parentes-co	Comunhão de adquiridos	Comunhão geral	Separação	Imperativo da separação de bens	Outra	Comum	Não comum
Total	753	456	288	9	750	3	588	36	70	19	40	408	345
Cônjuge 1													
Solteiro	600	312	280	8	598	2	487	35	49	2	27	300	300
Viúvo	7	6	1	0	7	0	3	0	1	2	1	1	6
Divorciado	146	138	7	1	145	1	98	1	20	15	12	107	39
Cônjuge 2													
Solteiro	624	334	282	8	621	3	500	35	55	8	26	326	298
Viúvo	8	8	0	0	8	0	2	1	1	3	1	6	2
Divorciado	121	114	6	1	121	0	86	0	14	8	13	76	45

4.6 - Casamentos celebrados, por grupo etário do cônjuge 2, segundo o grupo etário do cônjuge 1

2014 Unidade: N.º

Grupo etário do cônjuge 2	Total	Grupo etário do cônjuge 1												
		17 - 19	20 - 24	25 - 29	30 - 34	35 - 39	40 - 44	45 - 49	50 - 54	55 - 59	60 - 64	65 - 69	70 - 74	75 ou mais
Total	753	2	59	194	213	126	46	38	35	24	7	4	4	1
Menos de 17	1	0	1	0	0	0	0	0	0	0	0	0	0	0
17-19	18	1	8	7	1	1	0	0	0	0	0	0	0	0
20-24	104	1	34	48	15	5	1	0	0	0	0	0	0	0
25-29	234	0	13	100	89	28	3	1	0	0	0	0	0	0
30-34	171	0	1	29	76	45	12	5	2	0	0	0	0	1
35-39	98	0	2	7	25	33	18	7	6	0	0	0	0	0
40-44	40	0	0	3	7	9	7	6	5	2	0	1	0	0
45-49	46	0	0	0	0	4	5	12	14	6	3	0	2	0
50-54	16	0	0	0	0	0	0	5	4	6	1	0	0	0
55-59	14	0	0	0	0	1	0	1	1	8	2	1	0	0
60-64	7	0	0	0	0	0	0	0	3	1	0	2	1	0
65-69	1	0	0	0	0	0	0	0	0	1	0	0	0	0
70-74	2	0	0	0	0	0	0	1	0	0	1	0	0	0
75 ou mais	1	0	0	0	0	0	0	0	0	0	0	0	1	0

4.7 - Casamentos celebrados, por número de casamentos anteriores do cônjuge 2, segundo o número de casamentos anteriores do cônjuge 1

2014 Unidade: N.º

Número de casamentos anteriores do cônjuge 2	Total	Número de casamentos anteriores do cônjuge 1		
		0	1	2
Total	753	600	147	6
0	624	541	81	2
1	125	59	63	3
2	3	0	2	1
4	1	0	1	0

4.8 - Casamentos dos cônjuges 1 viúvos e divorciados, por grupo etário, segundo o tempo decorrido após a dissolução do último casamento do cônjuge 1

2014 Unidade: N.º

Grupo etário dos cônjuges 1 viúvos e divorciados	Total	Tempo decorrido após a dissolução do último casamento do cônjuge 1 (anos)							
		Menos de 1	1	2	3	4	5	6 ou mais	Desconhecido
Total	153	12	10	10	11	12	12	63	23
25 - 29	4	0	1	0	1	1	1	0	0
30 - 34	19	4	1	2	3	0	1	5	3
35 - 39	27	3	1	4	3	3	3	6	4
40 - 44	19	2	2	1	2	1	2	8	1
45 - 49	25	0	1	1	1	1	2	12	7
50 - 54	25	1	0	0	1	2	1	16	4
55 - 59	19	1	3	1	0	4	1	7	2
60 - 64	6	0	0	1	0	0	0	4	1
65 - 69	4	0	0	0	0	0	0	3	1
70 - 74	4	0	1	0	0	0	1	2	0
75 ou mais	1	1	0	0	0	0	0	0	0

4.9 - Casamentos dos cônjuges 2 viúvos e divorciados, por grupo etário, segundo o tempo decorrido após a dissolução do último casamento do cônjuge 2

2014 Unidade: N.º

Grupo etário dos cônjuges 2 viúvos e divorciados	Total	Tempo decorrido após a dissolução do último casamento do cônjuge 2 (anos)							
		Menos de 1	1	2	3	4	5	6 ou mais	Desconhecido
Total	129	5	9	9	9	10	8	59	20
20 - 24	2	1	1	0	0	0	0	0	0
25 - 29	13	0	4	0	2	1	1	2	3
30 - 34	16	0	0	2	3	3	2	4	2
35 - 39	23	2	1	3	3	2	2	8	2
40 - 44	13	2	0	0	0	1	0	7	3
45 - 49	29	0	0	2	1	1	1	20	4
50 - 54	13	0	2	1	0	1	2	3	4
55 - 59	12	0	1	1	0	1	0	8	1
60 - 64	6	0	0	0	0	0	0	5	1
65 - 69	0	0	0	0	0	0	0	0	0
70 - 74	1	0	0	0	0	0	0	1	0
75 ou mais	1	0	0	0	0	0	0	1	0

4.10 - Casamentos celebrados, por instrução do cônjuge 2, segundo a instrução do cônjuge 1

2014 Unidade: N.º

Instrução do cônjuge 2	Total	Instrução do cônjuge 1							
		Não sabe ler nem escrever	Sabe ler sem frequentar o ensino	Ensino básico			Ensino secundário	Ensino superior	Não sabe/ Não responde
				1º ciclo	2º ciclo	3º ciclo			
Total	753	1	1	43	75	166	247	189	31
Não sabe ler nem escrever	1	0	0	1	0	0	0	0	0
Ensino básico - 1º ciclo	32	0	1	21	6	2	2	0	0
Ensino básico - 2º ciclo	51	0	0	7	27	13	2	2	0
Ensino básico - 3º ciclo	128	1	0	5	19	80	18	5	0
Ensino secundário	236	0	0	5	18	46	136	31	0
Ensino superior	274	0	0	4	5	25	89	151	0
Não sabe/ Não responde	31	0	0	0	0	0	0	0	31

4.11 - Casamentos celebrados, por condição perante o trabalho do cônjuge 2, segundo a condição perante o trabalho do cônjuge 1

2014 Unidade: N.º

Condição perante o trabalho do cônjuge 2	Total	Condição perante o trabalho do cônjuge 1					
		Empregado	Desempregado			Não ativo	Não sabe/ Não responde
			Total	À procura do 1º. emprego	À procura de novo emprego		
Total	753	613	53	6	47	32	55
Empregado	533	495	27	0	27	11	0
Desempregado	85	59	23	6	17	2	1
À procura do 1º. emprego	18	11	6	6	0	0	1
À procura de novo emprego	67	48	17	0	17	2	0
Não ativa	76	53	3	0	3	19	1
Não sabe/ Não responde	59	6	0	0	0	0	53

4.12 - Casamentos de cônjuges empregados, por profissão do cônjuge 2, segundo a profissão do cônjuge 1

2014 Unidade: N.º

Profissão do cônjuge 2 (CPP - 10)	Total	Profissão do cônjuge 1 (CPP - 10)										
		0	1	2	3	4	5	6	7	8	9	X
Total	495	7	23	109	38	100	129	13	23	16	35	2
0 Profissões das Forças Armadas	3	1	1	0	1	0	0	0	0	0	0	0
1 Representantes do poder legislativo e de órgãos executivos, dirigentes, directores e gestores executivos	20	0	10	2	1	4	1	1	0	0	1	0
2 Especialistas das actividades intelectuais e científicas	143	2	6	81	8	19	19	1	3	1	3	0
3 Técnicos e profissões de nível intermédio	36	0	1	4	19	3	4	0	1	2	2	0
4 Pessoal administrativo	112	0	4	15	5	52	21	1	5	2	7	0
5 Trabalhadores dos serviços pessoais, de protecção e segurança e vendedores	146	4	1	6	2	21	81	7	7	8	9	0
6 Agricultores e trabalhadores qualificados da agricultura, da pesca e da floresta	5	0	0	0	1	0	1	3	0	0	0	0
7 Trabalhadores qualificados da indústria, construção e artífices	3	0	0	0	1	0	1	0	1	0	0	0
8 Operadores de instalações e máquinas e trabalhadores da montagem	0	0	0	0	0	0	0	0	0	0	0	0
9 Trabalhadores não qualificados	24	0	0	1	0	1	0	0	6	3	13	0
X Ignorada	3	0	0	0	0	0	1	0	0	0	0	2

4.13 - Casamentos de cônjuges empregados, por ramo de atividade económica do cônjuge 2, segundo o ramo de atividade económica do cônjuge 1

2014 Unidade: N.º

Ramo de atividade económica do cônjuge 2 (CAE - Rev. 3.0)	Total	Ramo de atividade económica do cônjuge 1 (CAE - Rev. 3.0)																				
		A	B	C	D	E	F	G	H	I	J	K	L	M	N	O	P	Q	R	S	T	X
Total	495	7	1	7	4	3	60	55	17	46	22	21	14	14	22	16	31	35	9	103	3	5
A Agricultura, produção animal, caça, floresta e pesca	1	0	0	0	0	0	0	1	0	0	0	0	0	0	0	0	0	0	0	0	0	0
B Indústrias extrativas	0	0	0	0	0	0	0	0	0	0	0	0	0	0	0	0	0	0	0	0	0	0
C Indústrias transformadoras	2	0	0	2	0	0	0	0	0	0	0	0	0	0	0	0	0	0	0	0	0	0
D Eletricidade, gás, vapor, água quente e fria e ar frio	0	0	0	0	0	0	0	0	0	0	0	0	0	0	0	0	0	0	0	0	0	0
E Captação, tratamento e distribuição de água; saneamento, gestão de resíduos e despoluição	0	0	0	0	0	0	0	0	0	0	0	0	0	0	0	0	0	0	0	0	0	0
F Construção	12	0	0	0	0	0	4	1	0	2	1	0	0	0	0	1	1	0	0	2	0	0
G Comércio por grosso e a retalho; reparação de veículos automóveis e motociclos	56	1	1	0	1	2	9	25	3	2	1	1	0	0	2	0	0	3	1	3	1	0
H Transportes e armazenagem	5	0	0	1	0	0	0	1	2	0	0	0	0	0	0	0	1	0	0	0	0	0
I Alojamento, restauração e similares	54	0	0	2	0	0	6	3	2	28	1	2	3	0	0	2	0	2	0	3	0	0
J Atividades de informação e de comunicação	13	0	0	0	0	0	0	0	3	0	6	2	1	0	0	0	0	1	0	0	0	0
K Atividades financeiras e de seguros	16	0	0	0	0	0	2	1	1	0	2	4	0	2	0	1	1	0	0	2	0	0
L Atividades imobiliárias	8	0	0	0	0	0	1	2	0	0	1	0	3	0	1	0	0	0	0	0	0	0
M Atividades de consultoria, científicas, técnicas e similares	15	1	0	0	0	0	1	0	1	1	1	0	1	4	0	1	0	2	1	1	0	0
N Atividades administrativas e dos serviços de apoio	22	0	0	0	0	0	4	2	0	0	1	0	1	1	10	0	0	1	1	1	0	0
O Administração Pública e Defesa; Segurança Social Obrigatória	17	0	0	1	1	0	0	1	0	1	1	1	0	1	2	3	1	2	0	2	0	0
P Educação	64	0	0	0	1	0	7	5	2	1	2	2	2	3	4	3	21	2	1	8	0	0
Q Atividades de saúde humana e apoio social	77	0	0	1	1	1	9	4	0	8	3	6	0	3	1	1	3	20	2	13	1	0
R Atividades artísticas, de espetáculos, desportivas e recreativas	10	1	0	0	0	0	1	2	0	1	0	1	1	0	0	0	0	1	2	0	0	0
S Outras atividades de serviços	101	2	0	0	0	0	11	5	2	2	2	2	1	0	2	4	3	1	1	62	1	0
T Atividades das famílias empregadoras de pessoal doméstico e atividades de produção das famílias para uso próprio	14	2	0	0	0	0	3	2	1	0	0	0	1	0	0	0	0	0	0	5	0	0
X Ignorado	8	0	0	0	0	0	2	0	0	0	0	0	0	0	0	0	0	0	0	1	0	5

5. Óbitos

5.1 - Óbitos, por distribuição geográfica de residência e sexo, segundo os meses

2014 Unidade: N.º

Distribuição geográfica de residência e sexo	Total	janeiro	fevereiro	março	abril	maio	junho	julho	agosto	setembro	outubro	novem- bro	dezem- bro	
R. A. Madeira	HM	2 734	320	253	232	236	237	203	185	209	186	224	205	244
	H	1 316	131	123	111	115	122	110	85	88	102	106	95	128
	M	1 418	189	130	121	121	115	93	100	121	84	118	110	116
Calheta	HM	159	24	13	13	14	12	20	14	5	9	11	14	10
	H	71	9	5	8	7	5	13	5	0	4	4	6	5
	M	88	15	8	5	7	7	7	9	5	5	7	8	5
Câmara de Lobos	HM	261	31	25	18	23	22	23	14	20	15	28	20	22
	H	139	13	14	10	13	13	14	8	8	11	14	9	12
	M	122	18	11	8	10	9	9	6	12	4	14	11	10
Funchal	HM	1 223	152	115	105	89	95	93	77	97	87	97	94	122
	H	575	58	60	45	47	49	39	34	39	43	52	49	60
	M	648	94	55	60	42	46	54	43	58	44	45	45	62
Machico	HM	216	20	20	23	21	31	11	13	20	13	22	12	10
	H	105	8	9	9	10	12	6	8	8	9	13	7	6
	M	111	12	11	14	11	19	5	5	12	4	9	5	4
Ponta do Sol	HM	99	12	10	13	14	6	3	7	5	5	10	5	9
	H	44	2	4	7	7	3	1	4	4	3	4	1	4
	M	55	10	6	6	7	3	2	3	1	2	6	4	5
Porto Moniz	HM	58	7	6	3	6	4	7	4	4	2	3	5	7
	H	25	3	2	1	3	1	3	2	2	1	1	2	4
	M	33	4	4	2	3	3	4	2	2	1	2	3	3
Ribeira Brava	HM	150	14	14	14	18	13	10	12	11	7	11	13	13
	H	69	5	7	9	7	7	6	5	4	5	3	5	6
	M	81	9	7	5	11	6	4	7	7	2	8	8	7
Santa Cruz	HM	308	37	22	28	30	23	22	22	23	27	27	24	23
	H	158	23	10	16	14	11	16	9	12	12	12	10	13
	M	150	14	12	12	16	12	6	13	11	15	15	14	10
Santana	HM	115	9	12	6	7	15	9	6	17	8	3	8	15
	H	61	3	8	2	2	9	7	3	9	5	0	2	11
	M	54	6	4	4	5	6	2	3	8	3	3	6	4
São Vicente	HM	93	9	12	7	9	9	5	11	2	10	6	6	7
	H	40	5	3	2	3	6	5	5	0	6	0	1	4
	M	53	4	9	5	6	3	0	6	2	4	6	5	3
Porto Santo	HM	52	5	4	2	5	7	0	5	5	3	6	4	6
	H	29	2	1	2	2	6	0	2	2	3	3	3	3
	M	23	3	3	0	3	1	0	3	3	0	3	1	3

5.2 - Óbitos, por distribuição geográfica de residência e sexo, segundo a idade dos falecidos

(Continua)

2014 Unidade: N.º

Distribuição geográfica de residência e sexo	Total	Idade (anos)												
		Menos de 1	1 - 4				5 - 9	10 - 14	15-19	20-29				
			Total	1	2	3				4	Total	20-24	25-29	
R. A. Madeira	HM	2 734	8	1	0	1	0	0	1	1	3	20	9	11
	H	1 316	5	0	0	0	0	0	0	1	2	18	9	9
	M	1 418	3	1	0	1	0	0	1	0	1	2	0	2
Calheta	HM	159	0	0	0	0	0	0	0	0	0	1	1	0
	H	71	0	0	0	0	0	0	0	0	0	1	1	0
	M	88	0	0	0	0	0	0	0	0	0	0	0	0
Câmara de Lobos	HM	261	1	0	0	0	0	0	0	0	0	4	2	2
	H	139	1	0	0	0	0	0	0	0	0	4	2	2
	M	122	0	0	0	0	0	0	0	0	0	0	0	0
Funchal	HM	1 223	3	1	0	1	0	0	1	1	1	5	1	4
	H	575	2	0	0	0	0	0	0	1	1	4	1	3
	M	648	1	1	0	1	0	0	1	0	0	1	0	1
Machico	HM	216	1	0	0	0	0	0	0	0	0	2	1	1
	H	105	1	0	0	0	0	0	0	0	0	1	1	0
	M	111	0	0	0	0	0	0	0	0	0	1	0	1
Ponta do Sol	HM	99	0	0	0	0	0	0	0	0	0	1	0	1
	H	44	0	0	0	0	0	0	0	0	0	1	0	1
	M	55	0	0	0	0	0	0	0	0	0	0	0	0
Porto Moniz	HM	58	0	0	0	0	0	0	0	0	0	0	0	0
	H	25	0	0	0	0	0	0	0	0	0	0	0	0
	M	33	0	0	0	0	0	0	0	0	0	0	0	0
Ribeira Brava	HM	150	1	0	0	0	0	0	0	0	1	1	0	1
	H	69	0	0	0	0	0	0	0	0	1	1	0	1
	M	81	1	0	0	0	0	0	0	0	0	0	0	0
Santa Cruz	HM	308	1	0	0	0	0	0	0	0	0	4	2	2
	H	158	1	0	0	0	0	0	0	0	0	4	2	2
	M	150	0	0	0	0	0	0	0	0	0	0	0	0
Santana	HM	115	1	0	0	0	0	0	0	0	0	2	2	0
	H	61	0	0	0	0	0	0	0	0	0	2	2	0
	M	54	1	0	0	0	0	0	0	0	0	0	0	0
São Vicente	HM	93	0	0	0	0	0	0	0	0	1	0	0	0
	H	40	0	0	0	0	0	0	0	0	0	0	0	0
	M	53	0	0	0	0	0	0	0	0	1	0	0	0
Porto Santo	HM	52	0	0	0	0	0	0	0	0	0	0	0	0
	H	29	0	0	0	0	0	0	0	0	0	0	0	0
	M	23	0	0	0	0	0	0	0	0	0	0	0	0

5.2 - Óbitos, por distribuição geográfica de residência e sexo, segundo a idade dos falecidos (Continuação)

2014 Unidade: N.º

Distribuição geográfica de residência e sexo		Idade (anos)													
		30 - 49					50 ou mais								
		Total	30 - 34	35 - 39	40 - 44	45 - 49	Total	50 - 54	55 - 59	60 - 64	65 - 69	70 - 74	75 - 79	80 - 84	85 ou mais
R. A. Madeira	HM	154	13	22	42	77	2 546	100	137	179	200	237	373	499	821
	H	121	11	14	36	60	1 169	75	94	129	113	132	180	213	233
	M	33	2	8	6	17	1 377	25	43	50	87	105	193	286	588
Calheta	HM	6	0	1	1	4	152	6	1	5	11	12	19	36	62
	H	4	0	0	1	3	66	4	1	4	7	7	9	15	19
	M	2	0	1	0	1	86	2	0	1	4	5	10	21	43
Câmara de Lobos	HM	23	1	4	6	12	233	20	9	21	19	23	44	44	53
	H	19	1	2	5	11	115	18	6	15	11	11	19	21	14
	M	4	0	2	1	1	118	2	3	6	8	12	25	23	39
Funchal	HM	65	5	8	16	36	1 146	39	74	84	98	99	153	228	371
	H	51	4	5	13	29	516	28	46	64	53	56	76	93	100
	M	14	1	3	3	7	630	11	28	20	45	43	77	135	271
Machico	HM	17	1	3	7	6	196	6	12	12	16	18	30	28	74
	H	13	1	2	7	3	90	5	9	7	11	11	13	14	20
	M	4	0	1	0	3	106	1	3	5	5	7	17	14	54
Ponta do Sol	HM	5	1	0	1	3	93	1	4	3	10	11	15	16	33
	H	2	0	0	0	2	41	1	1	2	4	8	11	4	10
	M	3	1	0	1	1	52	0	3	1	6	3	4	12	23
Porto Moniz	HM	3	0	0	0	3	55	1	1	1	4	3	13	10	22
	H	3	0	0	0	3	22	1	1	1	1	1	7	5	5
	M	0	0	0	0	0	33	0	0	0	3	2	6	5	17
Ribeira Brava	HM	4	0	0	2	2	143	4	7	8	7	19	20	31	47
	H	3	0	0	2	1	64	3	7	6	5	9	6	11	17
	M	1	0	0	0	1	79	1	0	2	2	10	14	20	30
Santa Cruz	HM	20	3	4	6	7	283	19	18	24	18	27	44	47	86
	H	18	3	4	6	5	135	12	14	16	14	16	21	18	24
	M	2	0	0	0	2	148	7	4	8	4	11	23	29	62
Santana	HM	4	1	1	2	0	108	2	5	10	9	13	15	23	31
	H	3	1	1	1	0	56	1	5	7	4	7	8	12	12
	M	1	0	0	1	0	52	1	0	3	5	6	7	11	19
São Vicente	HM	3	0	1	0	2	89	1	3	6	6	7	9	26	31
	H	2	0	0	0	2	38	1	2	4	1	3	4	13	10
	M	1	0	1	0	0	51	0	1	2	5	4	5	13	21
Porto Santo	HM	4	1	0	1	2	48	1	3	5	2	5	11	10	11
	H	3	1	0	1	1	26	1	2	3	2	3	6	7	2
	M	1	0	0	0	1	22	0	1	2	0	2	5	3	9

5.3 - Óbitos, por grupo etário dos falecidos, segundo o estado civil e o sexo

2014 Unidade: N.º

Grupo etário	Total			Estado civil									
				Solteiros		Casados		Viúvos		Divorciados		Ignorado	
	HM	H	M	H	M	H	M	H	M	H	M	H	M
Total	2 734	1 316	1 418	190	254	753	288	268	817	90	49	15	10
Menos de 15	11	6	5	6	5	0	0	0	0	0	0	0	0
15 - 19	3	2	1	2	1	0	0	0	0	0	0	0	0
20 - 24	9	9	0	9	0	0	0	0	0	0	0	0	0
25 - 29	11	9	2	7	1	2	1	0	0	0	0	0	0
30 - 34	13	11	2	9	1	1	1	0	0	1	0	0	0
35 - 39	22	14	8	9	3	4	4	0	0	1	1	0	0
40 - 44	42	36	6	17	1	14	3	1	0	4	2	0	0
45 - 49	77	60	17	20	5	27	9	0	0	13	3	0	0
50 - 54	100	75	25	18	4	45	16	2	3	9	2	1	0
55 - 59	137	94	43	19	7	53	21	4	6	16	9	2	0
60 - 64	179	129	50	13	5	92	25	7	14	13	5	4	1
65 - 69	200	113	87	10	17	85	44	9	26	8	0	1	0
70 - 74	237	132	105	18	18	84	36	21	47	8	3	1	1
75 - 79	373	180	193	10	35	116	45	47	111	6	2	1	0
80 - 84	499	213	286	12	41	133	52	58	180	7	12	3	1
85 - 89	460	147	313	6	56	68	26	71	222	2	7	0	2
90 - 94	264	68	196	4	41	26	5	34	144	2	2	2	4
95 - 99	82	15	67	0	10	2	0	13	55	0	1	0	1
100-104	15	3	12	1	3	1	0	1	9	0	0	0	0

5.4 - Óbitos de 15 e mais anos, por grupo etário, segundo a condição perante o trabalho e o sexo

2014 Unidade: N.º

Grupo etário	Total			Condição perante o trabalho							
				Empregados		Desempregados		Não Ativos		Ignorada	
	HM	H	M	H	M	H	M	H	M	H	M
Total	2 723	1 310	1 413	129	32	3	1	1 037	1 338	141	42
15 - 19	3	2	1	0	0	0	0	2	0	0	1
20 - 24	9	9	0	3	0	0	0	3	0	3	0
25 - 29	11	9	2	3	1	0	0	2	0	4	1
30 - 34	13	11	2	3	0	0	0	5	1	3	1
35 - 39	22	14	8	4	3	0	0	6	4	4	1
40 - 44	42	36	6	8	4	1	0	9	0	18	2
45 - 49	77	60	17	23	3	0	1	12	10	25	3
50 - 54	100	75	25	26	5	2	0	26	14	21	6
55 - 59	137	94	43	27	8	0	0	43	20	24	15
60 - 64	179	129	50	20	3	0	0	72	36	37	11
65 - 69	200	113	87	5	1	0	0	106	85	2	1
70 - 74	237	132	105	6	0	0	0	126	105	0	0
75 - 79	373	180	193	1	3	0	0	179	190	0	0
80 - 84	499	213	286	0	1	0	0	213	285	0	0
85 - 89	460	147	313	0	0	0	0	147	313	0	0
90 - 94	264	68	196	0	0	0	0	68	196	0	0
95 - 99	82	15	67	0	0	0	0	15	67	0	0
100 - 104	15	3	12	0	0	0	0	3	12	0	0

5.5 - Óbitos de 15 e mais anos, por profissão e sexo, segundo o grupo etário

2014 Unidade: N.º

Profissões (CPP - 10) e sexo	Total	Grupo etário												
		15 - 19	20 - 24	25 - 29	30 - 34	35 - 39	40 - 44	45 - 49	50 - 54	55 - 59	60 - 64	65 - 69	70 ou mais	
Total	HM	2 723	3	9	11	13	22	42	77	100	137	179	200	1 930
	H	1 310	2	9	9	11	14	36	60	75	94	129	113	758
	M	1 413	1	0	2	2	8	6	17	25	43	50	87	1 172
1 Representantes do poder legislativo e de órgãos executivos, dirigentes, diretores e gestores executivos	HM	4	0	0	0	0	0	0	1	1	1	0	0	1
	H	4	0	0	0	0	0	0	1	1	1	0	0	1
	M	0	0	0	0	0	0	0	0	0	0	0	0	0
2 Especialistas das actividades intelectuais e científicas	HM	10	0	0	0	0	2	0	0	2	3	3	0	0
	H	9	0	0	0	0	2	0	0	2	2	3	0	0
	M	1	0	0	0	0	0	0	0	0	1	0	0	0
3 Técnicos e profissionais de nível intermédio	HM	3	0	0	1	0	0	1	0	1	0	0	0	0
	H	2	0	0	1	0	0	0	0	1	0	0	0	0
	M	1	0	0	0	0	0	1	0	0	0	0	0	0
4 Pessoal administrativo	HM	26	0	1	0	0	1	0	2	9	7	4	1	1
	H	15	0	1	0	0	0	0	0	8	3	2	0	1
	M	11	0	0	0	0	1	0	2	1	4	2	1	0
5 Trabalhadores dos serviços pessoais, de proteção e segurança e vendedores	HM	47	0	1	2	3	2	6	8	7	4	7	4	3
	H	38	0	1	1	3	1	5	7	4	2	7	4	3
	M	9	0	0	1	0	1	1	1	3	2	0	0	0
6 Agricultores e trabalhadores qualificados da agricultura, da pesca e da floresta	HM	29	0	0	0	0	2	2	6	4	10	3	0	2
	H	28	0	0	0	0	1	2	6	4	10	3	0	2
	M	1	0	0	0	0	1	0	0	0	0	0	0	0
7 Trabalhadores qualificados da indústria, construção e artífices	HM	17	0	1	0	0	0	0	6	2	4	1	0	3
	H	14	0	1	0	0	0	0	6	2	4	1	0	0
	M	3	0	0	0	0	0	0	0	0	0	0	0	3
8 Operadores de instalações e máquinas e trabalhadores da montagem	HM	4	0	0	0	0	0	0	0	1	3	0	0	0
	H	4	0	0	0	0	0	0	0	1	3	0	0	0
	M	0	0	0	0	0	0	0	0	0	0	0	0	0
9 Trabalhadores não qualificados	HM	24	0	0	1	0	0	4	4	5	3	5	1	1
	H	17	0	0	1	0	0	2	3	4	2	4	1	0
	M	7	0	0	0	0	0	2	1	1	1	1	0	1
Ignorada	HM	184	1	3	5	4	5	20	28	28	39	48	3	0
	H	142	0	3	4	3	4	18	25	22	24	37	2	0
	M	42	1	0	1	1	1	2	3	6	15	11	1	0
Não aplicável	HM	2 375	2	3	2	6	10	9	22	40	63	108	191	1 919
	H	1 037	2	3	2	5	6	9	12	26	43	72	106	751
	M	1 338	0	0	0	1	4	0	10	14	20	36	85	1 168

6. Fetos-mortos

6.1 - Fetos-mortos, por distribuição geográfica de residência da mãe e sexo, segundo os meses

2014 Unidade: N.º

Distribuição geográfica de residência da mãe e sexo	Total	janeiro	fevereiro	março	abril	maio	junho	julho	agosto	setem- bro	outubro	novem- bro	dezem- bro
R. A. Madeira	HM	5	2	1	0	0	0	2	0	0	0	0	0
	H	3	1	0	0	0	0	2	0	0	0	0	0
	M	2	1	1	0	0	0	0	0	0	0	0	0
Calheta	HM	0	0	0	0	0	0	0	0	0	0	0	0
	H	0	0	0	0	0	0	0	0	0	0	0	0
	M	0	0	0	0	0	0	0	0	0	0	0	0
Câmara de Lobos	HM	1	0	0	0	0	0	1	0	0	0	0	0
	H	1	0	0	0	0	0	1	0	0	0	0	0
	M	0	0	0	0	0	0	0	0	0	0	0	0
Funchal	HM	2	1	1	0	0	0	0	0	0	0	0	0
	H	0	0	0	0	0	0	0	0	0	0	0	0
	M	2	1	1	0	0	0	0	0	0	0	0	0
Machico	HM	0	0	0	0	0	0	0	0	0	0	0	0
	H	0	0	0	0	0	0	0	0	0	0	0	0
	M	0	0	0	0	0	0	0	0	0	0	0	0
Ponta do Sol	HM	0	0	0	0	0	0	0	0	0	0	0	0
	H	0	0	0	0	0	0	0	0	0	0	0	0
	M	0	0	0	0	0	0	0	0	0	0	0	0
Porto Moniz	HM	0	0	0	0	0	0	0	0	0	0	0	0
	H	0	0	0	0	0	0	0	0	0	0	0	0
	M	0	0	0	0	0	0	0	0	0	0	0	0
Ribeira Brava	HM	1	0	0	0	0	0	1	0	0	0	0	0
	H	1	0	0	0	0	0	1	0	0	0	0	0
	M	0	0	0	0	0	0	0	0	0	0	0	0
Santa Cruz	HM	0	0	0	0	0	0	0	0	0	0	0	0
	H	0	0	0	0	0	0	0	0	0	0	0	0
	M	0	0	0	0	0	0	0	0	0	0	0	0
Santana	HM	1	1	0	0	0	0	0	0	0	0	0	0
	H	1	1	0	0	0	0	0	0	0	0	0	0
	M	0	0	0	0	0	0	0	0	0	0	0	0
São Vicente	HM	0	0	0	0	0	0	0	0	0	0	0	0
	H	0	0	0	0	0	0	0	0	0	0	0	0
	M	0	0	0	0	0	0	0	0	0	0	0	0
Porto Santo	HM	0	0	0	0	0	0	0	0	0	0	0	0
	H	0	0	0	0	0	0	0	0	0	0	0	0
	M	0	0	0	0	0	0	0	0	0	0	0	0

6.2 - Fetos-mortos, por grupo etário da mãe e sexo, segundo a duração da gravidez

2014 Unidade: N.º

Grupo etário da mãe e sexo	Total	Duração da gravidez (semanas)			
		28 - 31	32 - 36	37 - 41	
Total	HM	5	2	1	2
	H	3	1	1	1
	M	2	1	0	1
20 - 24	HM	1	1	0	0
	H	0	0	0	0
	M	1	1	0	0
25 - 29	HM	1	0	0	1
	H	0	0	0	0
	M	1	0	0	1
30 - 34	HM	2	1	0	1
	H	2	1	0	1
	M	0	0	0	0
35 - 39	HM	0	0	0	0
	H	0	0	0	0
	M	0	0	0	0
40 - 44	HM	1	0	1	0
	H	1	0	1	0
	M	0	0	0	0

7. População Estrangeira

7.1 - População estrangeira a residir ou a permanecer legalmente na Região Autónoma da Madeira, por município, segundo o sexo

2014 Unidade: N.º

Distribuição Geográfica	Total			Títulos de Residência	Vistos de longa duração
	HM	H	M		
R. A. Madeira	5 697	2 844	2 853	5 672	25
Calheta	351	188	163	351	0
Câmara de Lobos	148	80	68	148	0
Funchal	3 581	1 798	1 783	3 556	25
Machico	184	87	97	184	0
Ponta do Sol	128	63	65	128	0
Porto Moniz	10	6	4	10	0
Ribeira Brava	145	75	70	145	0
Santa Cruz	807	388	419	807	0
Santana	48	22	26	48	0
São Vicente	46	25	21	46	0
Porto Santo	249	112	137	249	0

Fonte: Serviço de Estrangeiros e Fronteiras (SEF)

Notas:

A lista de países adoptada foi desenvolvida pelo SEF para fins estritamente estatísticos, sem que da mesma se possam extrair juízos ou inferências de qualquer outra índole, nomeadamente de natureza política.

Por regra, as designações seguem a terminologia utilizada na língua portuguesa. Nos casos em que eram admissíveis mais do que uma designação, optou-se pela que se afigurava como a mais comumente utilizada.

Por razões de ordem prática, privilegiou-se a clareza das designações. Neste sentido, evitaram-se, tanto quanto possível, as referências geográficas bem como as referências políticas (ex: Portugal em vez de República Portuguesa).

7.2 - População estrangeira a residir ou a permanecer legalmente na Região Autónoma da Madeira, por nacionalidade

(Continua)

2014 Unidade: N.º

Nacionalidade	Total			Títulos de Residência	Vistos de longa duração
	HM	H	M		
Total	5 697	2 844	2 853	5 672	25
Afeganistão	1	1	0	1	0
África do Sul	66	28	38	66	0
Alemanha	421	201	220	421	0
Angola	29	22	7	29	0
Argélia	6	4	2	6	0
Argentina	11	6	5	11	0
Arménia	2	1	1	2	0
Austrália	8	3	5	8	0
Áustria	44	23	21	44	0
Bangladesh	8	8	0	8	0
Bélgica	43	26	17	43	0
Bielorrússia	24	15	9	24	0
Bolívia	3	0	3	3	0
Bósnia e Herzegovina	2	0	2	2	0
Brasil	782	313	469	782	0
Bulgária	11	5	6	11	0
Cabo Verde	80	64	16	80	0
Canadá	16	9	7	16	0
Cazaquistão	1	0	1	1	0
Chile	1	1	0	1	0
China	281	142	139	270	11
Colômbia	22	10	12	22	0
Coreia do Sul	6	2	4	3	3
Costa do Marfim	1	1	0	1	0
Croácia	3	1	2	3	0
Cuba	11	6	5	11	0
Dinamarca	27	12	15	27	0
Dominica	1	0	1	1	0
Egipto	2	2	0	2	0
Equador	10	4	6	10	0
Eslováquia	12	3	9	12	0
Eslovénia	8	3	5	8	0
Espanha	133	67	66	133	0
Estados Unidos da América	47	21	26	47	0
Estónia	5	0	5	5	0
Filipinas	4	1	3	4	0
Finlândia	65	25	40	65	0
França	166	89	77	166	0
Gabão	1	1	0	1	0
Geórgia	6	2	4	6	0
Grécia	9	8	1	9	0
Guatemala	1	1	0	1	0
Guiné	19	13	6	19	0
Guiné Bissau	50	41	9	50	0
Guiné Equatorial	2	0	2	2	0
Háiti	1	0	1	1	0
Holanda	98	48	50	98	0
Honduras	1	0	1	1	0
Hungria	29	11	18	29	0
Índia	26	24	2	26	0
Indonésia	1	0	1	1	0
Irão	3	2	1	3	0
Irlanda	27	16	11	27	0
Islândia	1	1	0	1	0
Israel	1	1	0	1	0
Itália	217	137	80	217	0

7.2 - População estrangeira a residir ou a permanecer legalmente na Região Autónoma da Madeira, por nacionalidade

(Continuação)

2014 Unidade: N.º

Nacionalidade	Total			Títulos de Residência	Vistos de longa duração
	HM	H	M		
Jamaica	1	1	0	1	0
Japão	4	2	2	4	0
Letónia	21	5	16	21	0
Libéria	3	2	1	3	0
Lituânia	16	9	7	16	0
Luxemburgo	1	1	0	1	0
Macedónia	1	1	0	1	0
Malásia	2	0	2	1	1
Mali	2	1	1	2	0
Malta	1	1	0	1	0
Marrocos	12	9	3	12	0
Maurícias (Ilhas)	1	1	0	1	0
Mauritânia	1	1	0	1	0
México	4	3	1	4	0
Moçambique	16	11	5	16	0
Moldávia	52	22	30	52	0
Namíbia	2	1	1	2	0
Nepal	5	5	0	5	0
Níger	3	2	1	3	0
Nigéria	4	3	1	4	0
Noruega	33	19	14	33	0
Panamá	5	2	3	4	1
Paquistão	31	21	10	31	0
Paraguai	2	0	2	2	0
Peru	15	6	9	15	0
Polónia	54	23	31	54	0
Reino Unido	810	453	357	810	0
República Checa	9	3	6	9	0
República Dominicana	3	1	2	3	0
Roménia	307	153	154	307	0
Rússia	207	90	117	205	2
Senegal	12	6	6	12	0
Serra Leoa	1	1	0	1	0
Sérvia	5	2	3	5	0
Síria	3	2	1	3	0
Suécia	141	79	62	141	0
Suíça	58	29	29	58	0
Tailândia	3	1	2	3	0
Taiwan	4	3	1	1	3
Tunísia	9	9	0	6	3
Turquia	3	1	2	3	0
Ucrânia	376	175	201	376	0
Uruguai	2	1	1	2	0
Uzbequistão	31	15	16	31	0
Venezuela	562	243	319	562	0
Vietname	1	0	1	1	0
Zimbábue	2	0	2	1	1

Fonte: Serviço de Estrangeiros e Fronteiras (SEF)

Notas:

A lista de países adoptada foi desenvolvida pelo SEF para fins estritamente estatísticos, sem que da mesma se possam extrair juízos ou inferências de qualquer outra índole, nomeadamente de natureza política.

Por regra, as designações seguem a terminologia utilizada na língua portuguesa. Nos casos em que eram admissíveis mais do que uma designação, optou-se pela que se afigurava como a mais comumente utilizada.

Por razões de ordem prática, privilegiou-se a clareza das designações. Neste sentido, evitaram-se, tanto quanto possível, as referências geográficas bem como as referências políticas (ex: Portugal em vez de República Portuguesa).

NOTAS EXPLICATIVAS E CONCEITOS

Casamento – Contrato celebrado entre duas pessoas que pretendem constituir família mediante uma plena comunhão de vida, nos termos da legislação em vigor.

Nota: O casamento pode celebrar-se entre pessoas de sexo diferente ou do mesmo sexo.

Condição perante o trabalho - Considera-se como condição perante o trabalho a relação existente entre o indivíduo e a atividade económica que desenvolve. Esta noção distingue as pessoas com atividade económica (aquelas que tendo ultrapassado a idade de escolaridade obrigatória ficam disponíveis para a produção de bens e serviços económicos) - população ativa, das que não têm atividade económica (aquelas que, de um modo geral, não exercem uma atividade remunerada) - população não ativa.

Na população com atividade económica - ativos - deve considerar-se:

Empregado - Indivíduo com idade mínima de 15 anos que, no período de referência, se encontrava numa das seguintes situações: 1) tinha efetuado trabalho de pelo menos uma hora, mediante pagamento de uma remuneração ou com vista a um benefício ou ganho familiar em dinheiro ou em géneros; 2) tinha uma ligação formal a um emprego mas não estava temporariamente ao serviço; 3) tinha uma empresa, mas não estava temporariamente a trabalhar por uma razão específica; 4) estava em situação de pré-reforma, mas a trabalhar.

Desempregado - Indivíduo com idade dos 15 aos 74 anos que, no período de referência, se encontrava simultaneamente nas seguintes situações: 1) não tinha trabalho remunerado nem qualquer outro; 2) tinha procurado ativamente um trabalho remunerado ou não ao longo de um período específico (o período de referência ou as três semanas anteriores); 3) estava disponível para trabalhar num trabalho remunerado ou não. A procura ativa traduz as seguintes diligências: 1) contacto com centros de emprego público ou agências privadas de colocações; 2) contacto com empregadores; 3) contactos pessoais ou com associações sindicais; 4) colocação, resposta ou análise de anúncios; 5) procura de terrenos, imóveis ou equipamentos; 6) realização de provas ou entrevistas para seleção; 7) solicitação de licenças ou recursos financeiros para a criação de empresa própria. A disponibilidade para aceitar um trabalho é fundamentada com: 1) o desejo de trabalhar; 2) a vontade de ter um trabalho remunerado ou uma atividade por conta própria, no caso de se poder obter os recursos necessários; 3) a possibilidade de começar a trabalhar num período específico (período de referência ou as duas semanas seguintes).

Desempregado à procura do primeiro emprego - Indivíduo desempregado que nunca teve emprego.

Na população sem atividade económica - **Não ativos** - deverá considerar-se:

Doméstico - Indivíduo que, não tendo um emprego nem estando desempregado, se ocupa principalmente das tarefas domésticas no seu próprio lar.

Estudante - Indivíduo que frequenta o sistema formal de ensino após o ato de registo designado como matrícula.

Outra condição - nesta rubrica são de considerar os indivíduos que não exercem nenhuma atividade económica e que vivem da reforma ou pensão proveniente de atividades anteriores (reformado, aposentado ou na reserva); os indivíduos que não exercem nenhuma atividade económica e que são titulares de bens de capital donde lhes provêm os rendimentos que constituem o seu principal modo de vida (proprietários, etc.); os indivíduos totalmente incapazes para o trabalho, quer por acidente de trabalho quer por qualquer outro motivo (inválidos); os indivíduos sem atividade económica que recebem ajuda do Estado ou de fonte privada e todos aqueles que não estão compreendidos nas categorias mencionadas.

Crescimento efetivo da população - Ver «Variação populacional».

Densidade populacional - Intensidade do povoamento expressa pela relação entre o número de habitantes de uma área territorial determinada e a superfície desse território (habitualmente expressa em número de habitantes por quilómetro quadrado).

Desempregado - Ver «Condição perante o trabalho».

Distribuição geográfica do facto - Ver «Local do registo».

Distribuição geográfica de residência - Ver «Local de residência».

Divórcio - Dissolução legal e definitiva do vínculo do casamento em vida dos cônjuges, a requerimento de um contra o outro (divórcio sem consentimento de um dos cônjuges) ou de ambos (divórcio por mútuo consentimento), conferindo a cada um o direito de voltar a casar.

Nota: São fundamentos do divórcio sem consentimento de um dos cônjuges: a separação de facto por um ano consecutivo; a alteração das faculdades mentais do outro cônjuge, quando dure há mais de um ano e, pela sua gravidade, comprometa a possibilidade de vida em comum; a ausência, sem que do ausente haja notícias, por tempo não inferior a um ano; quaisquer outros factos que, independentemente da culpa dos cônjuges, mostrem a rutura definitiva do casamento.

Duração do casamento - Período de anos completos contados entre a celebração do casamento e a verificação de um facto de referência. Os factos de referência podem ser: nascimento de um filho, morte de um dos cônjuges, divórcio, data de observação, etc.

Empregado - Ver «Condição perante o trabalho».

Esperança de vida - Ver «Esperança de vida numa determinada idade; Esperança de vida à nascença»

Esperança de vida numa determinada idade - Número médio de anos que uma pessoa que atinja a idade exata x pode esperar ainda viver, mantendo-se as taxas de mortalidade por idade observadas no momento.

Esperança de vida à nascença - Número médio de anos que uma pessoa à nascença pode viver, mantendo-se as taxa de mortalidade por idade observadas no momento.

Estado civil - Situação jurídica da pessoa composta pelo conjunto das qualidades definidoras do seu estado pessoal face às relações familiares, que constam obrigatoriamente do registo civil. Compreende as seguintes situações: a) Solteiro; b) Casado; c) Viúvo; d) Divorciado.

Feto-morto - Produto da fecundação, cuja morte ocorreu antes da expulsão ou da extração completa do corpo materno, independentemente da duração da gravidez; indica o óbito o facto de o feto, depois da separação não respirar nem apresentar nenhum outro sinal de vida, como batimentos do coração, pulsações do cordão umbilical ou contrações efetivas de qualquer músculo sujeito a ação voluntária.

Fundamentos do divórcio – Ver «Divórcio».

Idade - Intervalo de tempo que decorre entre a data do nascimento (dia, mês e ano) e as 0 horas da data de referência. A idade é expressa em anos completos, salvo se se tratar de crianças com menos de 1 ano, devendo nestes casos ser expressa em meses, semanas ou dias completos.

Idade gestacional - Duração da gestação, a qual é expressa em dias ou semanas completas e é calculada a partir do primeiro dia do último período menstrual normal.

Idade média ao casamento - Idade média das pessoas (nubentes) ao casamento, num determinado período de tempo, habitualmente o ano civil.

Idade média ao primeiro casamento - Idade média das pessoas (nubentes) ao primeiro casamento, num determinado período de tempo, habitualmente o ano civil.

Idade média ao nascimento de um filho - Idade média das mães ao nascimento de um filho, num determinado período de tempo, habitualmente o ano civil.

Idade média ao nascimento do primeiro filho - Idade média das mães ao nascimento do primeiro filho, num determinado período de tempo, habitualmente o ano civil.

Idoso – Indivíduo com 65 e mais anos.

Índice de dependência de idosos - Relação entre a população idosa e a população em idade ativa, definida habitualmente como o quociente entre o número de pessoas com 65 ou mais anos e o número de pessoas com idades compreendidas entre os 15 e os 64 anos (expressa habitualmente por 100 (10^2) pessoas com 15-64 anos).

$$IDI = [(P(65,+) / P(15,64))] * 10^n ;$$

P(65,+) - População com 65 ou mais anos;

P(15,64) - População com idades compreendidas entre os 15 e os 64 anos.

Índice de dependência de jovens - Relação entre a população jovem e a população em idade ativa, definida habitualmente como o quociente entre o número de pessoas com idades compreendidas entre os 0 e os 14 anos e o número de pessoas com idades compreendidas entre os 15 e os 64 anos (expressa habitualmente por 100 (10^2) pessoas com 15-64 anos).

$$IDJ = [P(0,14) / P(15,64)] * 10^n ;$$

P(0,14) - População com idades compreendidas entre os 0 e os 14 anos;

P(15,64) - População com idades compreendidas entre os 15 e os 64 anos.

Índice de dependência total - Relação entre a população jovem e idosa e a população em idade ativa, definida habitualmente como o quociente entre o número de pessoas com idades compreendidas entre os 0 e os 14 anos conjuntamente com as pessoas com 65 ou mais anos e o número de pessoas com idades compreendidas entre os 15 e os 64 anos (expressa habitualmente por 100 (10²) pessoas com 15-64 anos).

$$IDT = [(P(0,14) + P(65,+)) / P(15,64)] * 10^n ;$$

P(0,14) - População com idades compreendidas entre os 0 e os 14 anos;

P(65,+) - População com 65 ou mais anos;

P(15,64) - População com idades compreendidas entre os 15 e os 64 anos.

Índice de envelhecimento - Relação entre a população idosa e a população jovem, definida habitualmente como o quociente entre o número de pessoas com 65 ou mais anos e o número de pessoas com idades compreendidas entre os 0 e os 14 anos (expressa habitualmente por 100 (10²) pessoas dos 0 aos 14 anos).

$$IE = [(P(65,+) / P(0,14)] * 10^n ;$$

P(65,+) - População com 65 ou mais anos;

P(0,14) - População com idades compreendidas entre os 0 e os 14 anos.

Índice de longevidade - Relação entre a população mais idosa e a população idosa, definida habitualmente como o quociente entre o número de pessoas com 75 ou mais anos e o número de pessoas com 65 ou mais anos (expressa habitualmente por 100 (10²) pessoas com 65 ou mais anos).

$$IL = [(P(75,+) / P(65,+)] * 10^n ;$$

P(75,+) - População com 75 ou mais anos;

P(65,+) - População com 65 ou mais anos.

Índice sintético de fecundidade (ISF) - Número médio de crianças vivas nascidas por mulher em idade fértil (dos 15 aos 49 anos de idade), admitindo que as mulheres estariam submetidas às taxas

de fecundidade observadas no momento. Valor resultante da soma das taxas de fecundidade por idades, ano a ano ou grupos quinquenais, entre os 15 e os 49 anos, observadas num determinado período (habitualmente um ano civil). Nota: O número de 2,1 crianças por mulher é considerado o nível mínimo de substituição de gerações, nos países mais desenvolvidos.

Local do parto - Consideram-se três tipos de local:

Em domicílio - domicílio da mãe do nado-vivo ou do feto-morto, de um familiar ou qualquer outro domicílio;

Em estabelecimento hospitalar - hospitais e centros de saúde com internamento;

Noutro local - transportes, via pública, etc.

Local de registo - Local onde se situa a conservatória do registo civil onde foi lavrado o assento de nascimento, de casamento, ou de óbito.

No caso do divórcio, será a conservatória do registo civil ou o tribunal judicial onde foi decretado.

Local de residência - Local onde os indivíduos tenham vivido a maior parte do ano ou, no caso de divórcio ou separação de pessoas e bens, o local onde se situava a casa de morada de família.

Migração - Deslocação de uma pessoa através de um determinado limite espacial, com intenção de mudar de residência de forma temporária ou permanente. A migração subdivide-se em migração internacional (migração entre países) e migração interna (migração no interior de um país).

Migração permanente - Deslocação de uma pessoa através de um determinado limite espacial, com o objetivo de aí fixar residência por um período igual ou superior a um ano.

Migração temporária - Deslocação de uma pessoa através de um determinado limite espacial, com o objetivo de aí fixar residência por um período inferior a um ano.

Mortalidade fetal - Ver «Mortalidade fetal precoce; Mortalidade fetal intermédia; Mortalidade fetal tardia».

Mortalidade fetal intermédia - Óbitos fetais referentes a fetos com idade gestacional compreendida entre as 22 semanas completas de gestação e menos de 28 semanas completas de gestação.

Mortalidade fetal precoce - Óbitos fetais referentes a fetos com idade gestacional inferior a 22 semanas completas de gestação.

Mortalidade fetal tardia - Óbitos fetais referentes a fetos com idade gestacional igual ou superior a 28 semanas completas de gestação.

Mortalidade infantil - Óbitos de crianças, nascidas vivas, que faleceram com menos de um ano de idade.

Mortalidade neonatal - Óbitos de crianças, nascidas vivas, que faleceram com menos de 28 dias de idade.

Mortalidade neonatal precoce - Óbitos de crianças, nascidas vivas, que faleceram com menos de 7 dias de idade.

Mortalidade perinatal - Óbitos fetais de 28 ou mais semanas de gestação e óbitos de nados-vivos com menos de 7 dias de idade.

Nota: Também pode ser utilizado como limite inferior 22 ou mais semanas de gestação.

Mortalidade post-neonatal - Óbitos de crianças, nascidas vivas, que faleceram com 28 ou mais dias de idade e menos de um ano de idade.

Nacionalidade - Cidadania legal da pessoa no momento de observação; são consideradas as nacionalidades constantes no bilhete de identidade, no passaporte, no título de residência ou no certificado de nacionalidade apresentado. As pessoas que, no momento de observação, tenham pendente um processo para obtenção de nacionalidade, devem ser consideradas com a nacionalidade que detinham anteriormente.

Nado-vivo - O produto do nascimento vivo « Ver nascimento vivo ».

Nascimento vivo - É a expulsão ou extração completa, relativamente ao corpo materno e independentemente da duração da gravidez, do produto da fecundação que, após esta separação, respire ou manifeste quaisquer outros sinais de vida, tais como pulsações do coração ou do cordão umbilical ou contração efetiva de qualquer músculo sujeito à ação da vontade, quer o cordão umbilical tenha sido cortado, quer não, e quer a placenta esteja ou não retida.

Nascimentos totais - Total de nados-vivos e fetos-mortos.

Naturalidade - Considera-se naturalidade o local do nascimento ou o local da residência habitual da mãe à data do nascimento. Para determinados fins estatísticos deve-se considerar preferencialmente o local da residência habitual da mãe à data do nascimento.

Óbito - Cessaçã irreversível das funções do tronco cerebral.

Óbito fetal - Morte de um produto da fecundação antes da expulsão ou extração completa do corpo da mãe, independentemente da duração da gravidez. Indica o óbito, a circunstância do feto, depois de separado, não respirar nem manifestar quaisquer outros sinais de vida tais como batimentos do coração, pulsações do cordão umbilical, ou contrações efetivas de qualquer músculo sujeito à ação da vontade.

Ordem de nascimento - Número de filhos anteriores na vida de uma mulher mais um.

Nota: Este conceito pode ser utilizado tendo em conta apenas os nados-vivos, ou os nascimentos totais.

Parentesco - É o vínculo que une duas pessoas, em consequência de uma delas descender da outra ou de ambas procederem de um progenitor comum.

Peso à nascença - Primeira medida de peso (em gramas) do nado - vivo obtida após o nascimento. Pesagem feita, de preferência, durante a primeira hora de vida, antes que ocorra uma significativa perda de peso pós - natal.

População estrangeira residente - Conjunto de pessoas de nacionalidade não portuguesa que sejam consideradas residentes em Portugal no momento da observação.

População estrangeira com estatuto legal de residente (com autorização de residência) - Conjunto de pessoas de nacionalidade não portuguesa com autorização ou cartão de residência, em conformidade com a legislação de estrangeiros em vigor. Não inclui os estrangeiros com situação regular ao abrigo da concessão de autorizações de permanência, de vistos de curta duração, de estudo, de trabalho ou de estada temporária, bem como os estrangeiros com situação irregular.

Nota: Na publicação Estatísticas Demográficas, os dados publicados referem-se, na generalidade, aos pedidos e não às concessões, devido ao facto de os dados sobre pedidos estarem mais atualizados do que os referentes às concessões. O movimento do ano refere-se apenas às pessoas que solicitaram, pela 1ª vez, uma autorização ou título de residência.

População estrangeira com autorização de permanência - Conjunto de pessoas de nacionalidade não portuguesa, titulares de uma autorização de permanência em Portugal, em conformidade com a legislação de estrangeiros em vigor .

População média - População calculada pela média aritmética dos efetivos em dois momentos de observação, habitualmente em dois finais de anos consecutivos.

$$PM = (P(0) + P(t)) / 2;$$

P(0) - População no momento 0;

P(t) - População no momento t.

População não ativa - Ver «Condição perante o trabalho».

População residente - Conjunto de pessoas que, independentemente de estarem presentes ou ausentes num determinado alojamento no momento de observação, viveram no seu local de residência habitual por um período contínuo de, pelo menos, 12 meses anteriores ao momento de observação, ou que chegaram ao seu local de residência habitual durante o período correspondente aos 12 meses anteriores ao momento de observação, com a intenção de aí permanecer por um período mínimo de um ano.

Nota: Este conceito é utilizado no Recenseamento Geral da População (CENSO), pelo que o momento de observação se reporta ao momento censitário e é extensível às Estimativas de População Residente, cuja população de partida se reporta também ao momento censitário.

Reformado ou aposentado - Ver «Condição perante o trabalho».

Relação de masculinidade - Quociente entre os efetivos populacionais do sexo masculino e os do sexo feminino (habitualmente expresso por 100 (10²) mulheres).

$$RM = (H / M) * 10^n;$$

H - População do sexo masculino;

M - População do sexo feminino.

Relação de masculinidade à nascença - Quociente entre os nados vivos do sexo masculino e os do sexo feminino, ocorridos num determinado período (habitualmente expresso por 100 (10²) nados vivos do sexo feminino).

$$RMN = [NV(h) / NV(m)] * 10^n;$$

NV(h) - Nados vivos masculinos;

NV(m) - Nados vivos femininos.

Relação de parentesco - Vínculo que une duas pessoas através de relações de consanguinidade, adoção, ou afinidade, cônjuges entre si e seus familiares, até ao quarto grau.

Residência principal / habitual - Alojamento que constitui a residência de pelo menos um agregado familiar durante a maior parte do ano, ou para onde um agregado tenha transferido a totalidade ou a maior parte dos seus haveres.

Saldo migratório - Diferença entre o número de entradas e saídas por migração, internacional ou interna, para um determinado país ou região, num dado período de tempo.

$$SM_{(0,t)} = I_{(0,t)} - E_{(0,t)} = VP_{(0,t)} - SN_{(0,t)}$$

$I_{(0,t)}$ - Entradas por migração entre os momentos 0 e t.

$E_{(0,t)}$ - Saídas por migração entre os momentos 0 e t.

$VP_{(0,t)}$ - Variação populacional entre os momentos 0 e t.

$SN_{(0,t)}$ - Saldo natural entre os momentos 0 e t.

Nota: O saldo migratório pode também ser calculado pela diferença entre a variação populacional e o saldo natural.

Saldo natural - Diferença entre o número de nados-vivos e o número de óbitos, num dado período de tempo.

$$SN_{(0,t)} = NV_{(0,t)} - Ob_{(0,t)}$$

$NV_{(0,t)}$ - Nados-vivos entre os momentos 0 e t.

$Ob_{(0,t)}$ - Óbitos entre os momentos 0 e t.

Separação legal de pessoas e bens - Alteração da vida familiar dos cônjuges, por decisão legal, cessando os deveres de coabitação e assistência, mas mantendo-se o vínculo ao casamento.

Nota: Relativamente aos Fundamentos, ver nota do conceito de Divórcio.

Taxa bruta de divórcio - Ver « Taxa bruta de divorcialidade »

Taxa bruta de divorcialidade - Número de divórcios observado durante um determinado período de tempo, normalmente um ano civil, referido à população média desse período (habitualmente expressa pelo número de divórcios por 1000 (10^3) habitantes).

$$TBD = [D(0,t) / [(P(0)+ P(t)/2]] * 10^n;$$

D(0,t) - Divórcios entre os momentos 0 e t;

P(0) - População no momento 0;

P(t) - População no momento t.

Taxa bruta de mortalidade - Número de óbitos observado durante um determinado período de tempo, normalmente um ano civil, referido à população média desse período (habitualmente expressa em número de óbitos por 1000 (10^3) habitantes).

$$TBM = [Ob(0,t) / [(P(0) + P(t)) / 2]] * 10^n;$$

Ob(0,t) - Óbitos entre os momentos 0 e t;

P(0) - População no momento 0;

P(t) - População no momento t.

Taxa bruta de natalidade - Número de nados vivos ocorrido durante um determinado período de tempo, normalmente um ano civil, referido à população média desse período (habitualmente expressa em número de nados vivos por 1000 (10^3) habitantes).

$$TBN = [NV(0,t) / [(P(0) + P(t)) / 2]] * 10^n;$$

NV(0,t) - Nados-vivos entre os momentos 0 e t;

P(0) - População no momento 0;

P(t) - População no momento t.

Taxa bruta de nupcialidade - Número de casamentos observado durante um determinado período de tempo, normalmente um ano civil, referido à população média desse período (habitualmente expressa em número de casamentos por 1000 (10^3) habitantes).

$$TBNupc = [C(0,t) / [(P(0) + P(t)) / 2]] * 10^n;$$

C(0,t) - Casamentos entre os momentos 0 e t;

P(0) - População no momento 0;

P(t) - População no momento t.

Taxa bruta de viuvez - Número de casamentos dissolvidos por morte de um dos cônjuges observado durante um determinado período de tempo, normalmente um ano civil, referido à população média desse período (habitualmente expressa pelo número de viúvos por 1000 (10^3) habitantes).

$$TBV = [V(0,t) / [(P(0)+ P(t)/2)] * 10^n;$$

V(0,t) - Viúvos entre os momentos 0 e t;

P(0) - População no momento 0;

P(t) - População no momento t.

Taxa de crescimento efetivo - Variação populacional observada durante um determinado período de tempo, normalmente um ano civil, referido à população média desse período (habitualmente expressa por 100 (10²) ou 1000 (10³) habitantes).

$$TCE = [P(t) - P(0) / [(P(0)+P(t)/2)] * 10^n;$$

P(0) - População no momento 0;

P(t) - População no momento t.

Taxa de crescimento migratório - Saldo migratório observado durante um determinado período de tempo, normalmente um ano civil, referido à população média desse período (habitualmente expressa por 100 (10²) ou 1000 (10³) habitantes).

$$TCM = [SM(0,t) / [(P(0) + P(t)/2)] * 10^n;$$

SM(0,t) - Saldo migratório entre os momentos 0 e t;

P(0) - População no momento 0;

P(t) - População no momento t.

Taxa de crescimento natural - Saldo natural observado durante um determinado período de tempo, normalmente um ano civil, referido à população média desse período (habitualmente expressa por 100 (10²) ou 1000 (10³) habitantes).

$$TCN = [SN(0,t) / [(P(0) + P(t)/2)] * 10^n;$$

SM(0,t) - Saldo natural entre os momentos 0 e t;

P(0) - População no momento 0;

P(t) - População no momento t.

Taxa de fecundidade geral - Número de nados vivos observado durante um determinado período de tempo, normalmente um ano civil, referido ao efetivo médio de mulheres em idade fértil (entre os 15 e os 49 anos) desse período (habitualmente expressa em número de nados vivos por 1000 (10³) mulheres em idade fértil).

$$TFG = [NV(0,t) / PM_m(15,49)] * 10^n;$$

NV (0,t) - Nados vivos entre os momentos 0 e t;

PM_m (15,49) – População média de mulheres entre os 15 e os 49 anos.

Nota: Este conceito é extensível ao cálculo das TAXAS DE FECUNDIDADE POR GRUPOS ETÁRIOS, com a devida aplicação do intervalo etário considerado (Exemplo: $TF_{15-19} = [NV(0,t) / PM_m (15,19)] * 10^n$).

Taxa de mortalidade fetal tardia - Número de fetos mortos de 28 ou mais semanas observado durante um determinado período de tempo, normalmente um ano civil, referido ao número de nados vivos e fetos mortos de 28 ou mais semanas do mesmo período (habitualmente expressa em número de fetos mortos de 28 ou mais semanas por 1000 (10^3) nados vivos e fetos mortos de 28 ou mais semanas).

$$TMFT = [FM+28(0,t) / [N (0,t)+ FM+28(0,t)]] * 10^n;$$

FM+28(0,t) - Fetos mortos de 28 ou mais semanas, entre os momentos 0 e t;

NV(0,t) - Nados vivos entre os momentos 0 e t.

Taxa de mortalidade infantil - Número de óbitos de crianças com menos de 1 ano de idade observado durante um determinado período de tempo, normalmente um ano civil, referido ao número de nados vivos do mesmo período (habitualmente expressa em número de óbitos de crianças com menos de 1 ano por 1000 (10^3) nados vivos).

$$TMI = [Ob-1(0,t) / NV(0,t)] * 10^n;$$

Ob-1(0,t) - Óbitos de crianças com menos de 1ano entre os momentos 0 e t;

NV(0,t) - Nados vivos entre os momentos 0 e t.

Taxa de mortalidade neonatal - Número de óbitos de crianças com menos de 28 dias de idade observado durante um determinado período de tempo, normalmente um ano civil, referido ao número de nados vivos do mesmo período (habitualmente expressa em número de óbitos de crianças com menos de 28 dias de idade por 1000 (10^3) nados vivos).

$$TMN= [Ob-28(0,t) / NV(0,t)] * 10^n;$$

Ob-28(0,t) - Óbitos de crianças com menos de 28 dias de idade, entre os momentos 0 e t;

NV(0,t) - Nados vivos entre os momentos 0 e t.

Taxa de mortalidade perinatal - Número de óbitos fetais de 28 ou mais semanas de gestação e óbitos de nados vivos com menos de 7 dias de idade observado durante um determinado período de tempo, normalmente um ano civil, referido ao número de nados vivos e fetos mortos de 28 ou mais semanas do mesmo período (habitualmente expressa em número de óbitos fetais de 28 ou mais semanas e óbitos de nados vivos com menos de 7 dias de idade por 1000 (10^3) nados vivos e fetos mortos de 28 ou mais semanas).

$$\text{TMP} = \frac{[(\text{FM}+28(0,t))+\text{Ob}-7\text{d}(0,t)]}{(\text{NV}(0,t)+ \text{FM}+28(0,t))} * 10^n;$$

FM+28(0,t) - Fetos mortos de 28 ou mais semanas, entre os momentos 0 e t;

Ob-7d(0,t) - Óbitos de nados vivos com menos de 7 dias, entre os momentos 0 e t;

NV(0,t) - Nados vivos entre os momentos 0 e t.

Nota: Também pode ser calculada usando como limite inferior do período fetal as 22 semanas completas de gestação.

Varição populacional - Diferença entre os efetivos populacionais em dois momentos do tempo (habitualmente dois fins de ano consecutivos). A variação populacional pode ser calculada pela soma algébrica do saldo natural e do saldo migratório:

$$\text{VP}_{(0,t)} = P_t - P_0$$

P_0 = População no momento 0.

P_t = População no momento t.