



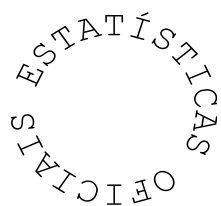
Estatísticas Demográficas da Região Autónoma da Madeira

Ano 2015

**ANO DE EDIÇÃO
2016**

ESTATÍSTICAS DEMOGRÁFICAS DA REGIÃO AUTÓNOMA DA MADEIRA

2015



Direção Regional de Estatística da Madeira

“Uma porta aberta para um universo de informação estatística”

Catálogo Recomendada

Estatísticas Demográficas da Região Autónoma da Madeira, Funchal, 1994

Estatísticas Demográficas da Região Autónoma da Madeira / Direção Regional de Estatística da Madeira.

-Funchal: D.R.E.M., 1994- .- Anual

ISSN 1645-6769

ISBN 978-989-8755-23-0

Diretora Regional

Dr.^a Emília Alves

Técnicos Responsáveis

Dr.^a Ângela Gouveia

E-mail: angela.gouveia@ine.pt

Dr.^a Guida Rodrigues

E-mail: guida.rodrigues@ine.pt

Editor:

Direção Regional de Estatística da Madeira

Calçada de Santa Clara 38, 1º

9004-545 Funchal

Telefone: (+351) 291 720 060

Fax: (+351) 291 741 909

E-mail: drem@ine.pt

Impressão:

Direção Regional de Estatística da Madeira

Data de disponibilidade da informação:

Outubro 2016

Tiragem: 5 exemplares

Depósito Legal n.º 19226/03

Preço: 6,00 € (Isento de IVA nos termos do n.º2 do art.º2 do CIVA)

A DREM na Internet

<http://estatistica.gov-madeira.pt/> ou <http://drem.ine.pt/>

NOTA INTRODUTÓRIA

Com a presente publicação, a Direção Regional de Estatística da Madeira (DREM) divulga as Estatísticas Demográficas da Região Autónoma da Madeira referentes ao ano 2015.

À semelhança das edições anteriores, a atual publicação apresenta as notas explicativas e os conceitos vigentes, relativos à área da População, aprovados pelo Conselho Superior de Estatística.

Esta publicação integra várias áreas referentes ao comportamento demográfico da população residente na Região, desde o volume e estrutura etária dos efetivos populacionais, ao crescimento natural e migratório, à fecundidade e natalidade, à mortalidade, aos casamentos e às concessões de autorização de residência e prorrogação de vistos de longa duração (informação disponibilizada pelo Serviço de Estrangeiros e Fronteiras - SEF).

A informação relativa aos divórcios de 2015 não consta desta publicação, uma vez que, até ao momento, não foi disponibilizada pela entidade responsável (Ministério da Justiça) ao INE.

A DREM expressa os seus agradecimentos a todas as entidades que, enquanto detentoras de dados administrativos, contribuíram para a elaboração da presente publicação. Também agradece, antecipadamente, quaisquer críticas e sugestões que permitam melhorar futuras edições.

A Diretora Regional,



Emília Alves

ÍNDICE

NOTA INTRODUTÓRIA.....	3
ÍNDICE.....	4
SINAIS CONVENCIONAIS, SIGLAS E ABREVIATURAS	7
1. Análise de Resultados	11
2. População e Evolução da Situação Demográfica.....	17
2.1 - Estimativas da população residente (31 de dezembro), por distribuição geográfica e sexo, segundo os anos (2005-2015).....	19
2.2 - Estimativas da população média, por distribuição geográfica e sexo, segundo os anos (2005-2015).....	20
2.3 - Estimativas da população residente (31 de dezembro) e da população média, por distribuição geográfica, segundo o sexo; densidade populacional.....	21
2.4 - Estimativas da população residente (31 de dezembro), por distribuição geográfica e sexo, segundo os grupos etários	22
2.5 - Estimativas de população residente (31 de dezembro), por distribuição geográfica, segundo o sexo e grandes grupos etários.....	24
2.6 - Movimento da população (2005-2015)	25
2.7 - Indicadores e taxas, segundo os anos (2005-2015)	26
2.8 - Movimento da população, por município.....	27
2.9 - Indicadores e taxas, por município.....	28
2.10 - Taxas de fecundidade, por anos, segundo o grupo etário.....	29
2.11 - Esperança de vida na RAM à idade x - ex (Metodologia 2007 - Anos), por grupo etário, segundo o sexo	30
3. Nados-vivos	31
3.1 - Nados-vivos, por distribuição geográfica de residência da mãe e sexo, segundo o mês do parto	33
3.2 - Nados-vivos, por distribuição geográfica de residência da mãe e sexo, segundo o grupo etário da mãe	34
3.3 - Nados-vivos, por distribuição geográfica de residência da mãe e sexo, segundo a condição perante o trabalho da mãe.....	35
3.4 - Nados-vivos, por distribuição geográfica de residência da mãe, segundo a filiação e o sexo	36
3.5 - Nados-vivos, por grupo etário da mãe e sexo, segundo o peso à nascença.....	37
3.6 - Nados-vivos, por natureza do parto e a ordem de nascimento (total de nascimentos), segundo o peso à nascença	38
3.7 - Nados-vivos, por local de nascimento, assistência médica e sexo, segundo o peso à nascença	39
3.8 - Nados-vivos, por grupo etário do pai e sexo, segundo o grupo etário da mãe.....	40
3.9 - Nados-vivos, por grupo etário da mãe e sexo, segundo a idade gestacional.....	41

3.10 - Nados-vivos, por grupo etário da mãe e sexo, segundo a ordem de nascimento (nados-vivos)	42
3.11 - Nados-vivos, por grupo etário da mãe e sexo, segundo a ordem de nascimento (total de nascimentos).....	43
3.12 - Nados-vivos, por instrução da mãe, segundo a instrução do pai.....	44
3.13 - Nados-vivos, por instrução da mãe, segundo o grupo etário da mãe	44
3.14 - Nados-vivos, por instrução do pai, segundo o grupo etário do pai	45
3.15 - Nados-vivos, por condição perante o trabalho da mãe, segundo a condição perante o trabalho do pai.....	45
3.16 - Nados-vivos, por condição perante o trabalho da mãe, segundo o grupo etário da mãe	46
3.17 - Nados-vivos, por condição perante o trabalho do pai, segundo o grupo etário do pai.....	46
3.18 - Nados-vivos, por tipo de filiação, segundo a existência de filhos anteriores comuns aos pais	47
3.19 - Nados-vivos, por tipo de filiação, segundo a existência de filhos anteriores não comuns aos pais	47
4. Casamentos	49
4.1 - Casamentos celebrados, por distribuição geográfica do facto, segundo a modalidade.....	51
4.2 - Casamentos celebrados, por distribuição geográfica do facto, segundo os meses.....	51
4.3 - Casamentos celebrados, por distribuição geográfica do facto, segundo a forma de celebração, o parentesco, o regime de bens e a existência de residência comum anterior ao casamento	52
4.4 - Casamentos celebrados, por grupo etário dos cônjuges, segundo a forma de celebração, o parentesco, o regime de bens e a existência de residência comum anterior ao casamento	53
4.5 - Casamentos celebrados, por estado civil anterior dos cônjuges, segundo a forma de celebração, o parentesco, o regime de bens e a existência de residência comum anterior ao casamento	54
4.6 - Casamentos celebrados, por grupo etário do cônjuge 2, segundo o grupo etário do cônjuge 1.....	55
4.7 - Casamentos celebrados, por número de casamentos anteriores do cônjuge 2, segundo o número de casamentos anteriores do cônjuge 1	55
4.8 - Casamentos dos cônjuges 1 viúvos e divorciados, por grupo etário, segundo o tempo decorrido após a dissolução do último casamento do cônjuge 1	56
4.9 - Casamentos dos cônjuges 2 viúvos e divorciados, por grupo etário, segundo o tempo decorrido após a dissolução do último casamento do cônjuge 2.....	56
4.10 - Casamentos celebrados, por instrução do cônjuge 2, segundo a instrução do cônjuge 1	57
4.11 - Casamentos celebrados, por condição perante o trabalho do cônjuge 2, segundo a condição perante o trabalho do cônjuge 1	57
4.12 - Casamentos de cônjuges empregados, por profissão do cônjuge 2, segundo a profissão do cônjuge 1	58
4.13 - Casamentos de cônjuges empregados, por ramo de atividade económica do cônjuge 2, segundo o ramo de atividade económica do cônjuge 1	59

5. Óbitos	61
5.1 - Óbitos, por distribuição geográfica de residência e sexo, segundo os meses	63
5.2 - Óbitos, por distribuição geográfica de residência e sexo, segundo a idade dos falecidos	64
5.3 - Óbitos, por grupo etário dos falecidos, segundo o estado civil e o sexo.....	66
5.4 - Óbitos de 15 e mais anos, por grupo etário, segundo a condição perante o trabalho e o sexo.....	67
5.5 - Óbitos de 15 e mais anos, por profissão e sexo, segundo o grupo etário	68
6. Fetos-mortos	69
6.1 - Fetos-mortos, por distribuição geográfica de residência da mãe e sexo, segundo os meses.....	71
6.2 - Fetos-mortos, por grupo etário da mãe e sexo, segundo a duração da gravidez	72
7. População Estrangeira.....	73
7.1 - População estrangeira a residir ou a permanecer legalmente na Região Autónoma da Madeira, por município, segundo o sexo.....	75
7.2 - População estrangeira a residir ou a permanecer legalmente na Região Autónoma da Madeira, por nacionalidade	76
NOTAS EXPLICATIVAS E CONCEITOS.....	79

SINAIS CONVENCIONAIS, SIGLAS E ABREVIATURAS

Sinais convencionais		Siglas e abreviaturas	
...	Valor confidencial	CAE-Rev. 3	Classificação Portuguesa das Atividades Económicas, Revisão 3
x	Valor não disponível	CCP-10	Classificação Portuguesa das Profissões, Versão 2010
∅	Valor inferior a metade do módulo da unidade utilizada	C.V.	Coeficiente de variação
//	Não aplicável	H	Homens
⊥	Quebra de série/comparabilidade	HM	Homens e mulheres
f	Valor previsto	M	Mulheres
P _e	Valor preliminar	NS/NR	Não sabe / Não responde
P _o	Valor provisório	NUTS	Nomenclatura das Unidades Territoriais para fins Estatísticos
R _c	Valor retificado	Nº	Número
R _v	Valor revisto	T	Trimestre
§	Valor com coeficiente de variação elevado (aplicado no casos em que o valor é divulgado)	p.p.	Pontos percentuais
		Unid.	Unidade

Notas gerais

Por razões de arredondamento, os totais podem não corresponder à soma das parcelas indicadas.

1. Análise de Resultados

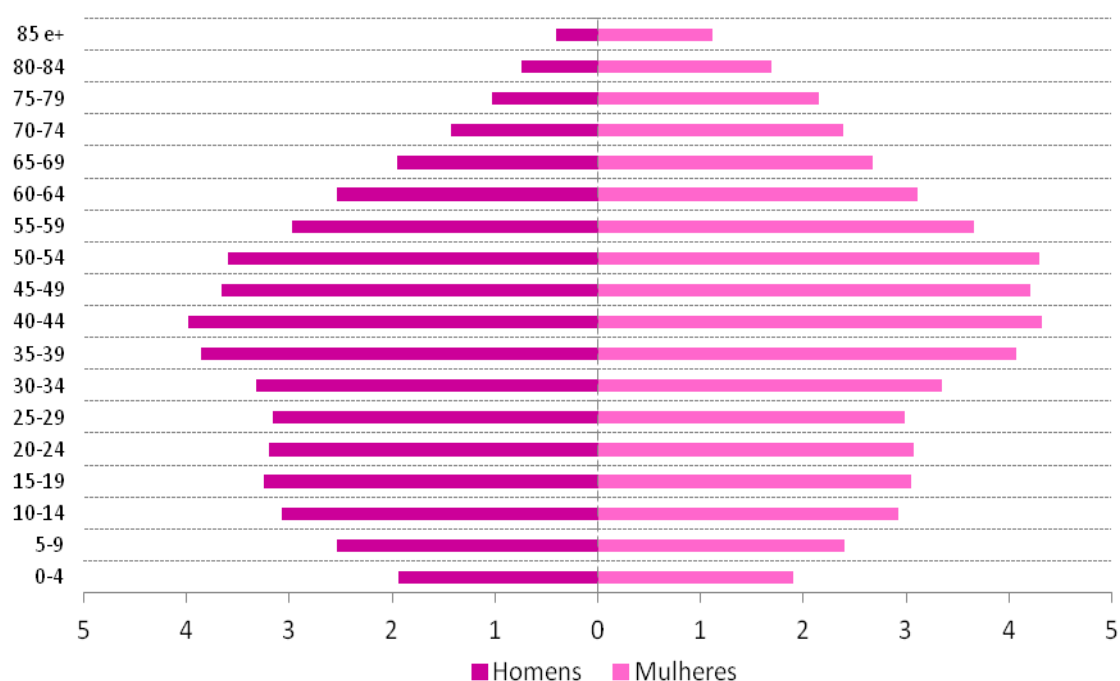
1. ANÁLISE DE RESULTADOS

População residente

Em 31 de dezembro de 2015, a população residente na Região Autónoma da Madeira (RAM) foi estimada em 256 424 pessoas, das quais 119 635 eram homens e 136 789 mulheres, traduzindo uma taxa de crescimento efetivo de -0,9%. Manteve-se, assim, a tendência de decréscimo populacional iniciada em 2011, que, neste período, significou uma redução de 2 262 pessoas face a 2014.

O decréscimo populacional deveu-se predominantemente a um saldo migratório negativo de 1 598 pessoas e ao saldo natural igualmente negativo de menos 664 pessoas. À exceção do município de Santa Cruz, todos os restantes municípios da RAM apresentaram taxas de crescimento efetivo negativas, tendo-se observado os maiores decréscimos populacionais nos municípios do Porto Moniz e de Santana (-2,1% e -2,0%, respetivamente).

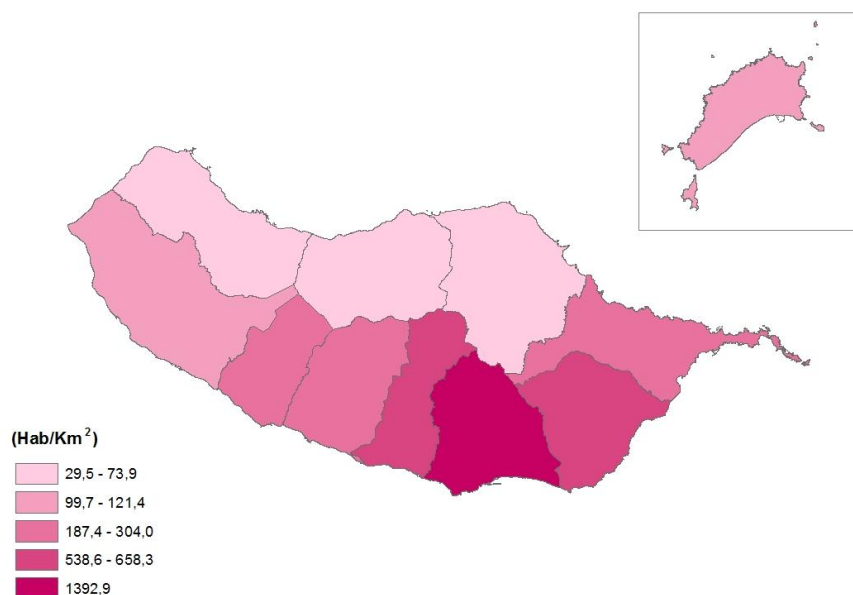
Pirâmide etária, 2015



(em percentagem da população total residente)

Em 2015, a densidade populacional da RAM situou-se nos 321,3 Hab/Km². O Funchal foi o município a registar o maior valor (1 392,9Hab/Km²), contrastando com o Porto Moniz, que registou 29,5 Hab/Km².

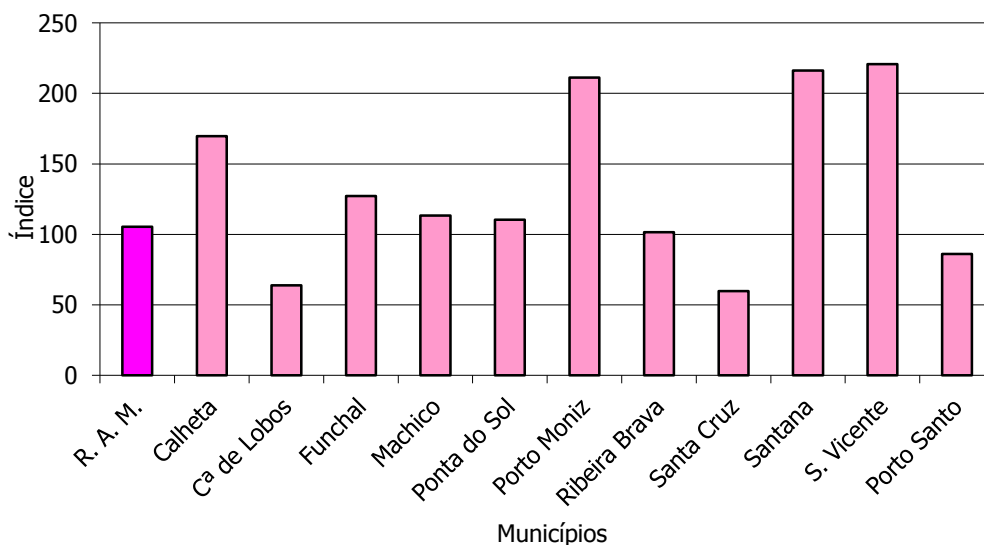
Densidade Populacional, por município, em 2015



No ano de referência, a proporção de jovens (população com menos de 15 anos) representava 14,8% da população total (15,2%, em 2014) e a de idosos (população com 65 ou mais anos) aumentou para 15,6% (15,2%, em 2014). Este ano, pela primeira vez na RAM, o índice de envelhecimento atingiu um valor superior a 100, fixando-se em 105,3 pessoas idosas por cada 100 jovens (99,8 em 2014).

O fenómeno do envelhecimento populacional foi mais acentuado nas zonas rurais, com particular incidência nos municípios de São Vicente, Santana e Porto Moniz (com índices de envelhecimento de 220,7, 216,2 e 211,2 respetivamente). O município de Santa Cruz apresentou o valor mais baixo (59,8), seguido de Câmara de Lobos (63,9).

Índice de envelhecimento, por município, em 2015

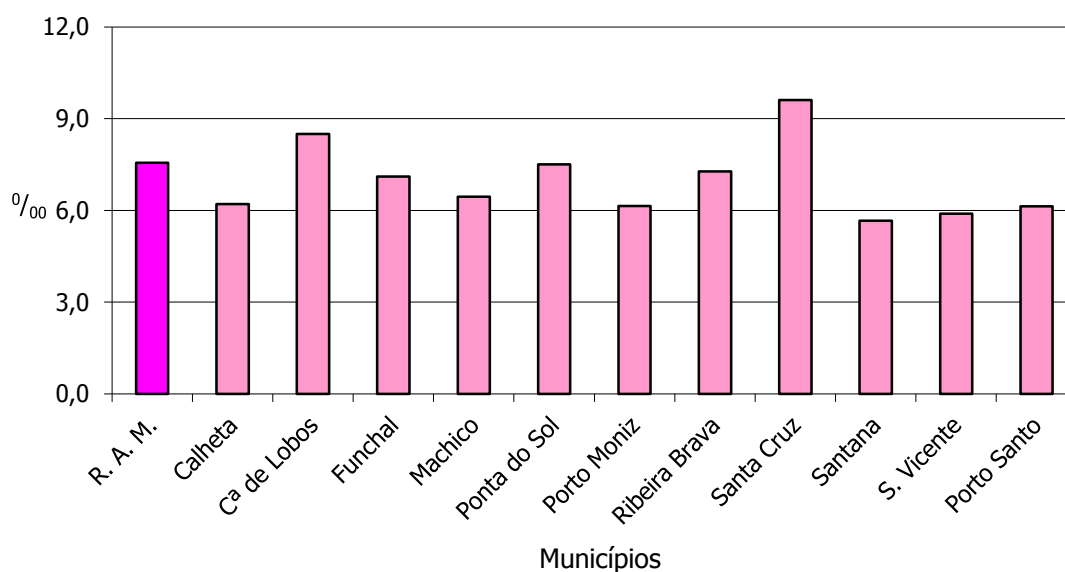


Em 2015, aumentou o número médio de filhos por mulher, traduzido pelo índice sintético de fecundidade, que neste ano ultrapassou a unidade, situando-se em 1,10 filhos por mulher (0,95 em 2014 e 0,98 em 2013).

Nascimentos

Em 2015, registaram-se 1 947 nados vivos filhos de mães residentes na RAM (mais 12% que em 2014). Observou-se um aumento da taxa de natalidade, passando de 6,7 para 7,6 nados vivos por mil habitantes. Esta taxa foi mais expressiva nos municípios de Santa Cruz (9,6‰), Câmara de Lobos (8,5‰) e Ponta do Sol (7,5‰). Santana foi o município a registar o menor valor (5,7‰).

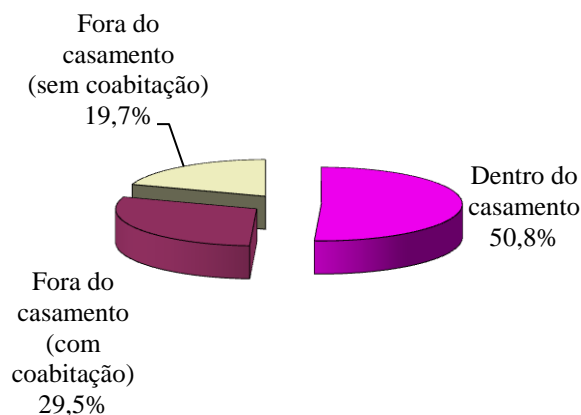
Taxa bruta de natalidade, por município, em 2015



Das crianças nascidas neste ano, 50,7% eram do sexo feminino, o que se traduz numa relação de masculinidade à nascença de 97,1%.

A percentagem de nados vivos nascidos fora do casamento aumentou de 46,2% em 2014, para 49,2% em 2015.

Nados-vivos segundo a filiação, em 2015



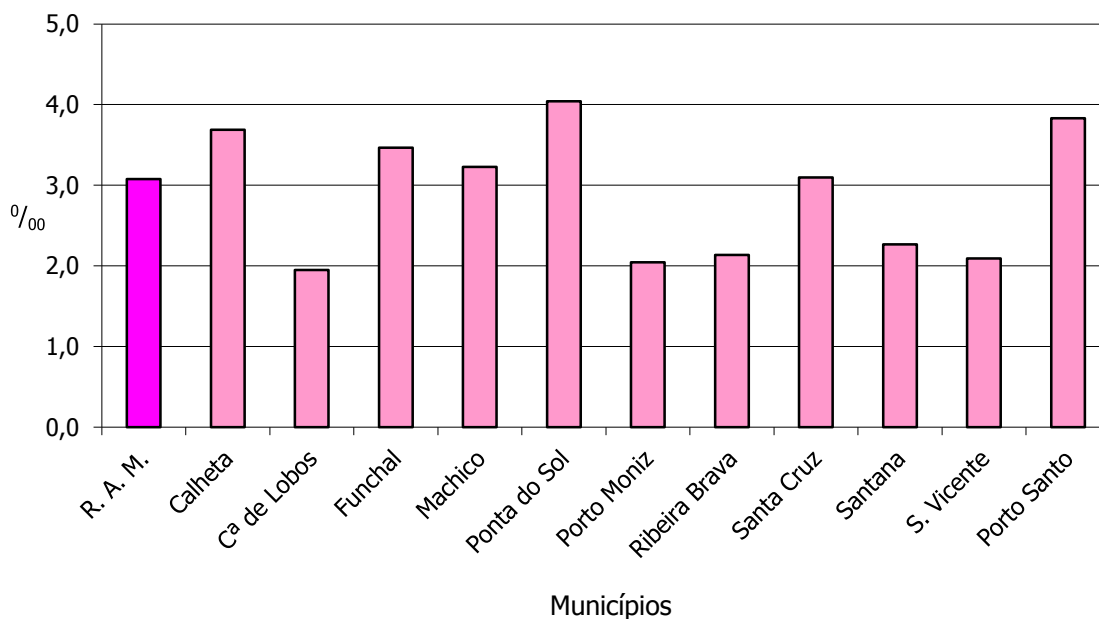
No que respeita à idade das mães, constata-se que 36,3% dos nados vivos eram filhos de mulheres com idade inferior a 30 anos. As mães com idades compreendidas entre os 30 e os 34 anos foram as responsáveis por 33,6% dos nascimentos averbados neste ano, não havendo registo de nados vivos de mães com menos de 15 anos.

Casamentos

Na RAM, em 2015, realizaram-se 793 casamentos, o que representa um aumento de 5,3% relativamente ao ano transato (753 em 2014). Do total de casamentos observados neste período, 99,0% foram celebrados entre pessoas de sexo oposto, sendo que os restantes celebraram-se entre pessoas do mesmo sexo (4 em cada género).

Tendo por base a população média estimada de população residente para 2015, estes resultados traduzem-se numa taxa bruta de nupcialidade de 3,1 casamentos por mil habitantes. Os municípios de Ponta do Sol, Porto Santo e Calheta foram os que apresentaram as taxas mais elevadas, de 4,0‰, 3,8‰ e 3,7‰, respetivamente. Em Câmara de Lobos, esta taxa registou o valor mais baixo: 1,9‰.

Taxa bruta de nupcialidade, por município, em 2015



O número de casamentos variou ao longo dos diferentes meses do ano, atingindo o valor mais alto nos meses de julho e setembro (113 casamentos em cada mês) e o valor mais baixo no mês de abril (33 casamentos).

Do total de casamentos celebrados em 2015, 70,4% diziam respeito a “primeiros casamentos” e em 55,1% dos mesmos os nubentes já possuíam residência comum.

Quanto à forma de celebração dos casamentos entre pessoas de sexo oposto, 35,2% foram celebrados pelo rito católico (38,5% em 2014).

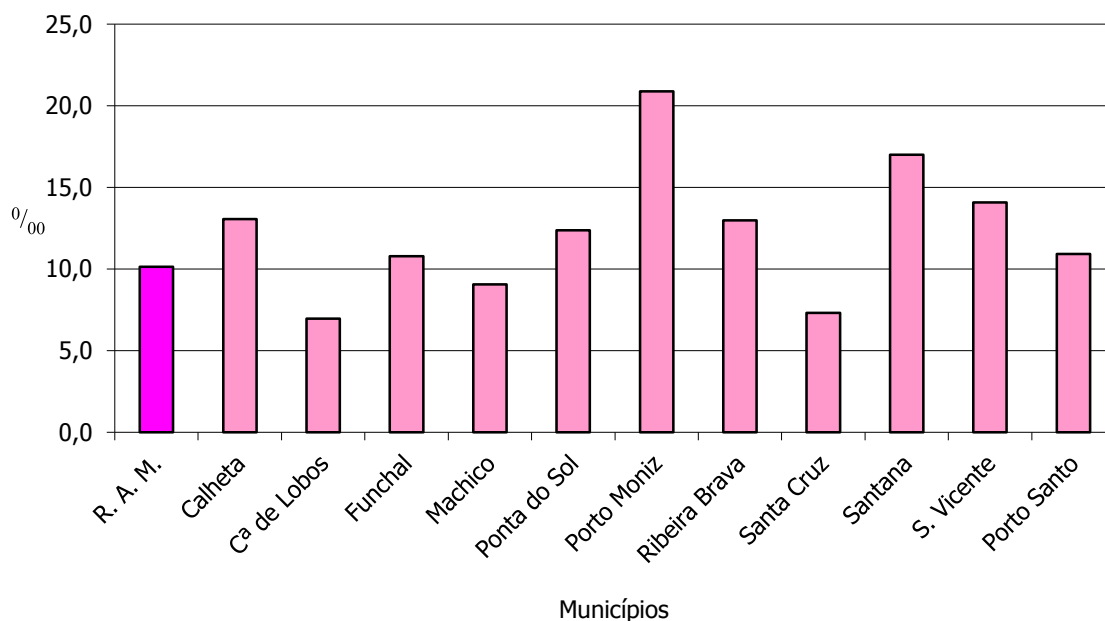
Segundo o regime de bens, em 71,6% dos casamentos optou-se pelo regime de comunhão de adquiridos.

Óbitos

Foram averbados 2 611 óbitos em 2015, significando um decréscimo de 4,5% face a 2014 (menos 123 óbitos).

Atendendo às estimativas da população média, a taxa bruta de mortalidade foi de 10,1 óbitos por mil habitantes na RAM, sendo que os valores mais elevados deste indicador foram observados nos municípios de Porto Moniz, Santana e São Vicente (20,9‰, 17,0‰ e 14,1‰, respetivamente).

Taxa bruta de mortalidade, por município, em 2015



O número de óbitos variou ao longo dos vários meses do ano, atingindo o valor mais elevado no mês de janeiro (303 óbitos) e o valor mais baixo no mês de junho (184 óbitos).

Da totalidade de óbitos registados, 93,6% ocorreram em indivíduos com 50 ou mais anos, sendo 64,2% em indivíduos acima dos 75 anos.

No ano em referência, ocorreram 7 óbitos de crianças com menos de 1 ano (menos 1 que 2014) e 7 óbitos fetais de mães residentes na RAM (5 em 2014). Em consequência, a taxa de mortalidade infantil fixou-se em 3,6 óbitos por mil nados vivos (4,6 em 2014).

Em 2015, registaram-se 11 óbitos perinatais (8 em 2014), assim distribuídos: 4 de nados vivos falecidos com menos de 7 dias de idade e 7 fetos mortos de 28 ou mais semanas de gestação.

População Estrangeira

Os dados fornecidos pelo Serviço de Estrangeiros e Fronteiras (SEF) indicam que, a 31 de dezembro de 2015, a população estrangeira residente na RAM totalizava 5 745 pessoas (mais 0,8% que em 2014), distribuídas entre detentoras de títulos de residência (5 734) e de vistos de longa duração (11).

As nacionalidades inglesa (14,2%), brasileira (13,1%), venezuelana (10,1%) e alemã (7,5%) representaram as principais comunidades estrangeiras a residirem na Região.

Em termos de distribuição geográfica, é no Funchal que a população estrangeira tem maior expressão, 61,6% do total da Região, seguindo-se Santa Cruz (14,4%), Calheta (6,4%) e Porto Santo (4,2%). Por género, há uma manifesta paridade entre o sexo masculino (49,7%) e o feminino (50,3%).

2. População e Evolução da Situação Demográfica

2.1 - Estimativas da população residente (31 de dezembro), por distribuição geográfica e sexo, segundo os anos (2005-2015)

2015		Unidade: N°										
Distribuição geográfica e sexo		Anos										
		2005	2006	2007	2008	2009	2010	2011	2012	2013	2014	2015
R. A. Madeira	HM	258 628	261 079	263 446	265 138	266 715	267 965	264 236	263 091	261 313	258 686	256 424
	H	122 133	123 433	124 595	125 279	125 940	126 406	123 754	123 139	122 046	121 068	119 635
	M	136 495	137 646	138 851	139 859	140 775	141 559	140 482	139 952	139 267	137 618	136 789
Calheta	HM	11 838	11 796	11 790	11 712	11 630	11 540	11 403	11 372	11 295	11 170	11 052
	H	5 402	5 380	5 380	5 328	5 278	5 228	5 133	5 113	5 090	5 052	4 977
	M	6 436	6 416	6 410	6 384	6 352	6 312	6 270	6 259	6 205	6 118	6 075
Câmara de Lobos	HM	35 501	35 626	35 759	35 723	35 715	35 656	35 192	35 025	34 798	34 482	34 246
	H	17 193	17 275	17 340	17 294	17 268	17 226	16 864	16 757	16 617	16 464	16 308
	M	18 308	18 351	18 419	18 429	18 447	18 430	18 328	18 268	18 181	18 018	17 938
Funchal	HM	108 896	109 793	110 584	111 140	111 599	111 990	109 990	109 149	108 053	106 721	105 562
	H	50 846	51 302	51 673	51 881	52 031	52 142	50 815	50 378	49 739	49 225	48 505
	M	58 050	58 491	58 911	59 259	59 568	59 848	59 175	58 771	58 314	57 496	57 057
Machico	HM	22 052	22 067	22 037	21 988	21 926	21 851	21 453	21 336	21 147	20 874	20 654
	H	10 797	10 804	10 791	10 748	10 691	10 637	10 370	10 302	10 187	10 070	9 924
	M	11 255	11 263	11 246	11 240	11 235	11 214	11 083	11 034	10 960	10 804	10 730
Ponta do Sol	HM	8 561	8 651	8 726	8 754	8 817	8 863	8 808	8 798	8 787	8 694	8 619
	H	3 898	3 955	3 991	4 014	4 065	4 087	4 024	4 014	4 000	3 962	3 921
	M	4 663	4 696	4 735	4 740	4 752	4 776	4 784	4 784	4 787	4 732	4 698
Porto Moniz	HM	2 841	2 823	2 805	2 782	2 762	2 719	2 643	2 582	2 530	2 469	2 417
	H	1 234	1 237	1 227	1 222	1 211	1 192	1 137	1 108	1 070	1 045	1 020
	M	1 607	1 586	1 578	1 560	1 551	1 527	1 506	1 474	1 460	1 424	1 397
Ribeira Brava	HM	13 128	13 202	13 291	13 341	13 381	13 387	13 144	13 032	12 889	12 720	12 555
	H	5 915	5 973	6 024	6 042	6 061	6 058	5 922	5 884	5 803	5 742	5 664
	M	7 213	7 229	7 267	7 299	7 320	7 329	7 222	7 148	7 086	6 978	6 891
Santa Cruz	HM	36 477	37 830	39 193	40 501	41 816	43 009	43 086	43 529	43 827	43 873	43 925
	H	17 712	18 384	19 052	19 670	20 316	20 875	20 799	21 024	21 137	21 237	21 215
	M	18 765	19 446	20 141	20 831	21 500	22 134	22 287	22 505	22 690	22 636	22 710
Santana	HM	8 331	8 221	8 117	8 007	7 871	7 731	7 543	7 404	7 272	7 131	6 992
	H	3 835	3 777	3 728	3 674	3 607	3 534	3 425	3 358	3 282	3 220	3 148
	M	4 496	4 444	4 389	4 333	4 264	4 197	4 118	4 046	3 990	3 911	3 844
São Vicente	HM	5 997	5 960	5 932	5 876	5 810	5 733	5 589	5 518	5 416	5 301	5 216
	H	2 777	2 765	2 757	2 730	2 706	2 675	2 591	2 551	2 500	2 451	2 395
	M	3 220	3 195	3 175	3 146	3 104	3 058	2 998	2 967	2 916	2 850	2 821
Porto Santo	HM	5 006	5 110	5 212	5 314	5 388	5 486	5 385	5 346	5 299	5 251	5 186
	H	2 524	2 581	2 632	2 676	2 706	2 752	2 674	2 650	2 621	2 600	2 558
	M	2 482	2 529	2 580	2 638	2 682	2 734	2 711	2 696	2 678	2 651	2 628

Notas:

2011 – 2015, Estimativas Provisórias Anuais de População Residente em 31 de dezembro, incorporando os resultados definitivos dos Censos 2011.

2005 – 2010, Estimativas Definitivas Anuais de População Residente em 31 de dezembro - valores revistos: as estimativas provisórias de população residente de 2001 a 2010 foram revistas – revisão regular geral -, em função dos resultados definitivos dos Censos 2011.

2.2 - Estimativas da população média, por distribuição geográfica e sexo, segundo os anos (2005-2015)

2015 Unidade: N°

Distribuição geográfica e sexo		Anos										
		2005	2006	2007	2008	2009	2010	2011	2012	2013	2014	2015
R. A. Madeira	HM	257 472	259 854	262 263	264 292	265 927	267 340	266 101	263 664	262 202	260 000	257 555
	H	121 540	122 783	124 014	124 937	125 610	126 173	125 080	123 447	122 593	121 557	120 352
	M	135 932	137 071	138 249	139 355	140 317	141 167	141 021	140 217	139 610	138 443	137 204
Calheta	HM	11 862	11 817	11 793	11 751	11 671	11 585	11 472	11 388	11 334	11 233	11 111
	H	5 409	5 391	5 380	5 354	5 303	5 253	5 181	5 123	5 102	5 071	5 015
	M	6 453	6 426	6 413	6 397	6 368	6 332	6 291	6 265	6 232	6 162	6 097
Câmara de Lobos	HM	35 420	35 564	35 693	35 741	35 719	35 686	35 424	35 109	34 912	34 640	34 364
	H	17 146	17 234	17 308	17 317	17 281	17 247	17 045	16 811	16 687	16 541	16 386
	M	18 274	18 330	18 385	18 424	18 438	18 439	18 379	18 298	18 225	18 100	17 978
Funchal	HM	108 500	109 345	110 189	110 862	111 370	111 795	110 990	109 570	108 601	107 387	106 142
	H	50 657	51 074	51 488	51 777	51 956	52 087	51 479	50 597	50 059	49 482	48 865
	M	57 843	58 271	58 701	59 085	59 414	59 708	59 512	58 973	58 543	57 905	57 277
Machico	HM	22 045	22 060	22 052	22 013	21 957	21 889	21 652	21 395	21 242	21 011	20 764
	H	10 795	10 801	10 798	10 770	10 720	10 664	10 504	10 336	10 245	10 129	9 997
	M	11 250	11 259	11 255	11 243	11 238	11 225	11 149	11 059	10 997	10 882	10 767
Ponta do Sol	HM	8 534	8 606	8 689	8 740	8 786	8 840	8 836	8 803	8 793	8 741	8 657
	H	3 884	3 927	3 973	4 003	4 040	4 076	4 056	4 019	4 007	3 981	3 942
	M	4 651	4 680	4 716	4 738	4 746	4 764	4 780	4 784	4 786	4 760	4 715
Porto Moniz	HM	2 851	2 832	2 814	2 794	2 772	2 741	2 681	2 613	2 556	2 500	2 443
	H	1 239	1 236	1 232	1 225	1 217	1 202	1 165	1 123	1 089	1 058	1 033
	M	1 612	1 597	1 582	1 569	1 556	1 539	1 517	1 490	1 467	1 442	1 411
Ribeira Brava	HM	13 087	13 165	13 247	13 316	13 361	13 384	13 266	13 088	12 961	12 805	12 638
	H	5 890	5 944	5 999	6 033	6 052	6 060	5 990	5 903	5 844	5 773	5 703
	M	7 197	7 221	7 248	7 283	7 310	7 325	7 276	7 185	7 117	7 032	6 935
Santa Cruz	HM	35 805	37 154	38 512	39 847	41 159	42 413	43 048	43 308	43 678	43 850	43 899
	H	17 372	18 048	18 718	19 361	19 993	20 596	20 837	20 912	21 081	21 187	21 226
	M	18 434	19 106	19 794	20 486	21 166	21 817	22 211	22 396	22 598	22 663	22 673
Santana	HM	8 395	8 276	8 169	8 062	7 939	7 801	7 637	7 474	7 338	7 202	7 062
	H	3 869	3 806	3 753	3 701	3 641	3 571	3 480	3 392	3 320	3 251	3 184
	M	4 526	4 470	4 417	4 361	4 299	4 231	4 158	4 082	4 018	3 951	3 878
São Vicente	HM	6 020	5 979	5 946	5 904	5 843	5 772	5 661	5 554	5 467	5 359	5 259
	H	2 786	2 771	2 761	2 744	2 718	2 691	2 633	2 571	2 526	2 476	2 423
	M	3 235	3 208	3 185	3 161	3 125	3 081	3 028	2 983	2 942	2 883	2 836
Porto Santo	HM	4 955	5 058	5 161	5 263	5 351	5 437	5 436	5 366	5 323	5 275	5 219
	H	2 497	2 553	2 607	2 654	2 691	2 729	2 713	2 662	2 636	2 611	2 579
	M	2 459	2 506	2 555	2 609	2 660	2 708	2 723	2 704	2 687	2 665	2 640

Notas:

2011 – 2015, Estimativas Provisórias Anuais de População Residente em 31 de dezembro, incorporando os resultados definitivos dos Censos 2011.

2005 – 2010, Estimativas Definitivas Anuais de População Residente em 31 de dezembro - valores revistos: as estimativas provisórias de população residente de 2001 a 2010 foram revistas – revisão regular geral -, em função dos resultados definitivos dos Censos 2011.

2.3 - Estimativas da população residente (31 de dezembro) e da população média, por distribuição geográfica, segundo o sexo; densidade populacional

2015

Distribuição Geográfica	População Residente ⁽¹⁾ (N.º)			População Média (N.º)			Área ⁽²⁾ (Km ²)	Densidade Populacional ⁽³⁾ (Hab/Km ²)
	HM	H	M	HM	H	M		
R. A. Madeira	256 424	119 635	136 789	257 555	120 352	137 204	801,5	321,3
Calheta	11 052	4 977	6 075	11 111	5 015	6 097	111,5	99,7
Câmara de Lobos	34 246	16 308	17 938	34 364	16 386	17 978	52,2	658,3
Funchal	105 562	48 505	57 057	106 142	48 865	57 277	76,2	1392,9
Machico	20 654	9 924	10 730	20 764	9 997	10 767	68,3	304,0
Ponta do Sol	8 619	3 921	4 698	8 657	3 942	4 715	46,2	187,4
Porto Moniz	2 417	1 020	1 397	2 443	1 033	1 411	82,9	29,5
Ribeira Brava	12 555	5 664	6 891	12 638	5 703	6 935	65,4	193,2
Santa Cruz	43 925	21 215	22 710	43 899	21 226	22 673	81,5	538,6
Santana	6 992	3 148	3 844	7 062	3 184	3 878	95,5	73,9
São Vicente	5 216	2 395	2 821	5 259	2 423	2 836	78,8	66,7
Porto Santo	5 186	2 558	2 628	5 219	2 579	2 640	43,0	121,4

Notas:

⁽¹⁾ - Estimativas Provisórias Anuais de População Residente em 31 de dezembro, incorporando os resultados definitivos dos Censos 2011.

⁽²⁾ - Fonte: Direção Geral do Território, Carta Administrativa Oficial de Portugal (CAOP v.2015)

⁽³⁾ - Calculada com base na população média

2.4 - Estimativas da população residente⁽¹⁾ (31 de dezembro), por distribuição geográfica e sexo, segundo os grupos etários
(Continua)

2015		Unidade: N°									
Distribuição geográfica e sexo		Grupos etários									
		TOTAL	0-4	5-9	10-14	15-19	20-24	25-29	30-34	35-39	40-44
R. A. Madeira	HM	256 424	9 856	12 648	15 392	16 156	16 084	15 766	17 093	20 320	21 304
	H	119 635	4 974	6 504	7 883	8 340	8 211	8 119	8 515	9 884	10 233
	M	136 789	4 882	6 144	7 509	7 816	7 873	7 647	8 578	10 436	11 071
Calheta	HM	11 052	364	509	579	658	631	636	665	758	839
	H	4 977	189	243	293	369	307	345	338	392	418
	M	6 075	175	266	286	289	324	291	327	366	421
Câmara de Lobos	HM	34 246	1 523	2 031	2 492	2 742	2 766	2 438	2 350	2 663	2 829
	H	16 308	764	1 054	1 302	1 396	1 376	1 263	1 156	1 323	1 393
	M	17 938	759	977	1 190	1 346	1 390	1 175	1 194	1 340	1 436
Funchal	HM	105 562	3 809	4 694	5 758	6 091	6 167	6 376	6 725	7 651	8 388
	H	48 505	1 879	2 402	2 915	3 170	3 107	3 230	3 360	3 595	3 861
	M	57 057	1 930	2 292	2 843	2 921	3 060	3 146	3 365	4 056	4 527
Machico	HM	20 654	673	879	1 224	1 319	1 314	1 217	1 260	1 476	1 785
	H	9 924	342	445	632	686	695	651	662	761	922
	M	10 730	331	434	592	633	619	566	598	715	863
Ponta do Sol	HM	8 619	309	426	569	662	599	528	442	707	726
	H	3 921	140	215	298	312	321	272	196	345	360
	M	4 698	169	211	271	350	278	256	246	362	366
Porto Moniz	HM	2 417	79	93	106	141	154	151	151	169	142
	H	1 020	42	52	51	65	80	75	83	78	71
	M	1 397	37	41	55	76	74	76	68	91	71
Ribeira Brava	HM	12 555	482	625	893	892	849	666	777	959	1 086
	H	5 664	251	328	450	438	441	324	420	481	507
	M	6 891	231	297	443	454	408	342	357	478	579
Santa Cruz	HM	43 925	2 087	2 674	2 908	2 649	2 529	2 699	3 593	4 707	4 286
	H	21 215	1 080	1 388	1 488	1 384	1 303	1 369	1 737	2 311	2 112
	M	22 710	1 007	1 286	1 420	1 265	1 226	1 330	1 856	2 396	2 174
Santana	HM	6 992	184	255	331	414	398	370	391	433	448
	H	3 148	95	130	173	222	206	215	193	202	215
	M	3 844	89	125	158	192	192	155	198	231	233
São Vicente	HM	5 216	144	192	267	306	318	320	300	333	329
	H	2 395	76	108	141	150	173	173	148	177	166
	M	2 821	68	84	126	156	145	147	152	156	163
Porto Santo	HM	5 186	202	270	265	282	359	365	439	464	446
	H	2 558	116	139	140	148	202	202	222	219	208
	M	2 628	86	131	125	134	157	163	217	245	238

2.4 - Estimativas da população residente⁽¹⁾ (31 de dezembro), por distribuição geográfica e sexo, segundo os grupos etários
(Continuação)

2015 Unidade: N°

Distribuição geográfica e sexo	Grupos etários									
	45-49	50-54	55-59	60-64	65-69	70-74	75-79	80-84	85+	
R. A. Madeira	HM	20 161	20 244	17 014	14 485	11 846	9 759	8 155	6 242	3 899
	H	9 385	9 227	7 633	6 517	4 994	3 652	2 632	1 905	1 027
	M	10 776	11 017	9 381	7 968	6 852	6 107	5 523	4 337	2 872
Calheta	HM	845	800	700	604	541	609	530	456	328
	H	382	366	284	259	203	214	141	129	105
	M	463	434	416	345	338	395	389	327	223
Câmara de Lobos	HM	2 609	2 579	1 818	1 543	1 253	990	721	584	315
	H	1 236	1 181	795	668	537	367	215	179	103
	M	1 373	1 398	1 023	875	716	623	506	405	212
Funchal	HM	8 258	8 822	7 873	6 796	5 792	4 383	3 674	2 729	1 576
	H	3 771	4 008	3 540	3 017	2 444	1 709	1 280	844	373
	M	4 487	4 814	4 333	3 779	3 348	2 674	2 394	1 885	1 203
Machico	HM	1 745	1 749	1 576	1 290	983	780	615	448	321
	H	815	829	758	596	424	294	207	129	76
	M	930	920	818	694	559	486	408	319	245
Ponta do Sol	HM	707	639	494	373	320	392	287	270	169
	H	314	309	220	171	131	123	81	78	35
	M	393	330	274	202	189	269	206	192	134
Porto Moniz	HM	171	165	146	162	138	126	123	119	81
	H	79	62	55	61	48	39	26	39	14
	M	92	103	91	101	90	87	97	80	67
Ribeira Brava	HM	969	896	717	713	555	486	440	324	226
	H	454	376	310	317	184	143	100	92	48
	M	515	520	407	396	371	343	340	232	178
Santa Cruz	HM	3 619	3 161	2 477	1 950	1 416	1 161	962	608	439
	H	1 762	1 455	1 124	929	672	465	319	180	137
	M	1 857	1 706	1 353	1 021	744	696	643	428	302
Santana	HM	495	621	517	470	379	381	361	330	214
	H	243	262	230	233	138	123	111	96	61
	M	252	359	287	237	241	258	250	234	153
São Vicente	HM	354	368	342	312	294	286	300	259	192
	H	158	168	143	122	129	105	104	92	62
	M	196	200	199	190	165	181	196	167	130
Porto Santo	HM	389	444	354	272	175	165	142	115	38
	H	171	211	174	144	84	70	48	47	13
	M	218	233	180	128	91	95	94	68	25

Nota:

⁽¹⁾ - Estimativas Provisórias Anuais de População Residente em 31 de dezembro, incorporando os resultados definitivos dos Censos 2011.

2.5 - Estimativas de população residente⁽¹⁾ (31 de dezembro), por distribuição geográfica, segundo o sexo e grandes grupos etários

2015 Unidade: N.º

Distribuição Geográfica	Total		Grupos etários							
			0-14		15-24		25-64		65+	
	HM	H	HM	H	HM	H	HM	H	HM	H
R. A. Madeira	256 424	119 635	37 896	19 361	32 240	16 551	146 387	69 513	39 901	14 210
Calheta	11 052	4 977	1 452	725	1 289	676	5 847	2 784	2 464	792
Câmara de Lobos	34 246	16 308	6 046	3 120	5 508	2 772	18 829	9 015	3 863	1 401
Funchal	105 562	48 505	14 261	7 196	12 258	6 277	60 889	28 382	18 154	6 650
Machico	20 654	9 924	2 776	1 419	2 633	1 381	12 098	5 994	3 147	1 130
Ponta do Sol	8 619	3 921	1 304	653	1 261	633	4 616	2 187	1 438	448
Porto Moniz	2 417	1 020	278	145	295	145	1 257	564	587	166
Ribeira Brava	12 555	5 664	2 000	1 029	1 741	879	6 783	3 189	2 031	567
Santa Cruz	43 925	21 215	7 669	3 956	5 178	2 687	26 492	12 799	4 586	1 773
Santana	6 992	3 148	770	398	812	428	3 745	1 793	1 665	529
São Vicente	5 216	2 395	603	325	624	323	2 658	1 255	1 331	492
Porto Santo	5 186	2 558	737	395	641	350	3 173	1 551	635	262

Nota:

⁽¹⁾ - Estimativas Provisórias Anuais de População Residente em 31 de dezembro, incorporando os resultados definitivos dos Censos 2011.

2.6 - Movimento da população (2005-2015)

2015 Unidade: N°

Rubricas		Anos										
		2005	2006	2007	2008	2009	2010	2011	2012	2013	2014	2015
Nados Vivos	HM	2 957	2 924	2 718	2 699	2 380	2 529	2 407	2 047	1 839	1 739	1 947
	H	1 555	1 529	1 432	1 391	1 224	1 306	1 217	1 043	915	879	959
	M	1 402	1 395	1 286	1 308	1 156	1 223	1 190	1 004	924	860	988
Fetos Mortos	HM	18	9	7	11	13	7	4	10	3	5	7
	H	13	5	4	6	6	4	3	2	1	3	3
	M	5	4	3	5	7	3	1	8	2	2	4
	SI	0	0	0	0	0	0	0	0	0	0	0
Óbitos Gerais	HM	2 700	2 595	2 562	2 595	2 642	2 636	2 481	2 583	2 436	2 734	2 611
	H	1 424	1 327	1 360	1 299	1 324	1 271	1 205	1 241	1 214	1 316	1 246
	M	1 276	1 268	1 202	1 296	1 318	1 365	1 276	1 342	1 222	1 418	1 365
Óbitos com menos de 1 ano	HM	10	12	13	3	8	5	8	5	5	8	7
	H	1	10	4	2	4	3	5	3	4	5	3
	M	9	2	9	1	4	2	3	2	1	3	4
Óbitos com menos de 28 dias	HM	8	7	7	1	5	3	7	1	3	7	6
	H	1	6	3	1	4	2	5	1	3	5	2
	M	7	1	4	0	1	1	2	0	0	2	4
Óbitos com 50 ou mais anos	HM	2 421	2 285	2 283	2 370	2 399	2 421	2 279	2 365	2 256	2 546	2 445
	H	1 214	1 095	1 162	1 132	1 155	1 144	1 061	1 078	1 091	1 169	1 130
	M	1 207	1 190	1 121	1 238	1 244	1 277	1 218	1 287	1 165	1 377	1 315
Saldo Natural	HM	257	329	156	104	- 262	- 107	- 74	- 536	- 597	- 995	- 664
	H	131	202	72	92	- 100	35	12	- 198	- 299	- 437	- 287
	M	126	127	84	12	- 162	- 142	- 86	- 338	- 298	- 558	- 377
Saldo Migratório ⁽¹⁾	HM	2 055	2 122	2 211	1 588	1 839	1 357	-3 655	- 609	-1 181	-1 634	-1 598
Casamentos ⁽²⁾		1 381	1 329	1 232	1 153	1 032	1 031 ↓	900	820	793	753	793
Divórcios ⁽³⁾		548	567	717	752	618	634	698 ↓	609	616	x	x

Notas:

⁽¹⁾ - 2005 - 2012: valores revistos em função, respetivamente, das séries Estimativas Definitivas de População Residente 2001-2010 e das Estimativas Provisórias de População Residente 2011 e 2012, com base nos resultados definitivos dos Censos de 2011.

⁽²⁾ - Com a Lei nº9/2010 de 31 de maio, passou a ser permitido o casamento civil entre pessoas do mesmo sexo. A partir de 2010 os valores incluem casamentos celebrados entre pessoas do mesmo sexo.

⁽³⁾ - Para os anos de 2007 a 2013 quando a informação relativa à localização da casa de morada de família era omissa ou ignorada, foi utilizada a distribuição geográfica do Tribunal ou da Conservatória onde o divórcio foi decretado. Os casamentos dissolvidos por divórcio, a partir de 2011, incluem os valores dos divórcios entre pessoas do mesmo sexo, reflexo da alteração da legislação do casamento.

2.7 - Indicadores e taxas, segundo os anos (2005-2015)

Indicadores	Anos										
	2005	2006	2007	2008	2009	2010	2011	2012	2013	2014	2015
Relação de masculinidade (%)	89,5	89,7	89,7	89,6	89,5	89,3	88,1	88,0	87,6	88,0	87,5
Taxa bruta de natalidade ⁽¹⁾ (‰)	11,5	11,3	10,4	10,2	8,9	9,5	9,0	7,8	7,0	6,7	7,6
Relação de masculinidade à nascença (%)	110,9	109,6	111,4	106,3	105,9	106,8	102,3	103,9	99,0	102,2	97,1
Taxa bruta de mortalidade ⁽¹⁾ (‰)	10,5	10,0	9,8	9,8	9,9	9,9	9,3	9,8	9,3	10,5	10,1
Taxa de mortalidade infantil (‰)	3,4	4,1	4,8	1,1	3,4	2,0	3,3	2,4	2,7	4,6	3,6
Taxa de mortalidade neonatal (‰)	2,7	2,4	2,6	0,4	2,1	1,2	2,9	0,5	1,6	4,0	3,1
Taxa de crescimento natural ⁽¹⁾ (‰)	1,0	1,3	0,6	0,4	-1,0	-0,4	-0,3	-2,0	-2,3	-3,8	-2,6
Taxa de crescimento migratório ⁽¹⁾ (‰)	8,0	8,2	8,4	6,0	6,9	5,1	-13,7	-2,3	-4,5	-6,3	-6,2
Taxa de crescimento efetivo ⁽¹⁾ (‰)	9,0	9,4	9,0	6,4	5,9	4,7	-14,0	-4,3	-6,8	-10,1	-8,8
Taxa bruta de nupcialidade ⁽¹⁾⁽²⁾ (‰)	5,4	5,1	4,7	4,4	3,9	3,9 [⊥]	3,4	3,1	3,0	2,9	3,1
Taxa de fecundidade geral ⁽¹⁾ (‰)	43,0	42,2	39,0	38,5	33,8	36,0	34,7	30,0	27,3	26,3	30,1
Taxa bruta de divorcialidade ⁽¹⁾⁽³⁾ (‰)	2,1	2,2	2,7	2,8	2,3	2,4	2,6 [⊥]	2,3	2,3	x	x
Idade média da mulher ao primeiro casamento	26,9	26,8	27,2	28,1	28,1	28,3 [⊥]	28,9	29,2	29,6	30,4	30,8
Idade média do homem ao primeiro casamento	28,5	28,7	29,1	29,6	29,8	30,1 [⊥]	30,9	30,7	31,7	32,1	32,5
Idade média da mãe ao nascimento do primeiro filho	27,4	27,7	27,9	28,0	28,2	28,5	28,6	29,1	29,3	30,0	30,0
Índice sintético de fecundidade ⁽¹⁾	1,47	1,44	1,34	1,33	1,17	1,27	1,24	1,08	0,98	0,95	1,10
Índice de potencialidade	100,7	99,0	96,3	93,2	89,9	83,8	80,9	78,9	78,6	76,4	74,6
Índice de renovação da população em idade ativa	169,8	163,3	155,3	147,9	139,9	126,4	119,5	115,9	113,3	107,6	101,1
Índice de longevidade	41,7	42,4	43,4	44,3	44,9	45,4	46,3	46,4	46,5	46,3	45,9
Índice de envelhecimento ⁽¹⁾	74,2	75,2	76,4	78,0	80,1	82,8	87,0	90,6	95,0	99,8	105,3
Índice de dependência total ⁽¹⁾	47,4	47,2	46,7	46,2	45,5	45,0	44,8	44,4	44,0	43,6	43,6
Índice de dependência de jovens ⁽¹⁾	27,2	26,9	26,5	25,9	25,3	24,6	24,0	23,3	22,6	21,8	21,2
Índice de dependência de idosos ⁽¹⁾	20,2	20,2	20,2	20,2	20,2	20,4	20,9	21,1	21,4	21,8	22,3

Notas:

⁽¹⁾ - 2005-2011: valores revistos em função, respetivamente, das séries Estimativas Definitivas de População Residente 1991-2000 e 2001-2010 e das Estimativas Provisórias de População Residente 2011.

⁽²⁾ - Com a Lei nº 9/2010 de 31 de maio, passou a ser permitido o casamento civil entre pessoas do mesmo sexo. A partir de 2010 os valores incluem casamentos celebrados entre pessoas do mesmo sexo.

⁽³⁾ - Para os anos de 2007 a 2013 quando a informação relativa à localização da casa de morada de família era omissa ou ignorada, foi utilizada a distribuição geográfica do Tribunal ou da Conservatória onde o divórcio foi decretado. Os casamentos dissolvidos por divórcio, a partir de 2011, incluem os valores dos divórcios entre pessoas do mesmo sexo, reflexo da alteração da legislação do casamento.

2.8 - Movimento da população, por município

2015 Unidade: N.º

Rubricas		R. A. Madeira	Calheta	Câmara de Lobos	Funchal	Machico	Ponta do Sol	Porto Moniz	Ribeira Brava	Santa Cruz	Santana	São Vicente	Porto Santo
Nados Vivos	HM	1 947	69	292	755	134	65	15	92	422	40	31	32
	H	959	36	153	343	69	29	9	49	215	23	13	20
	M	988	33	139	412	65	36	6	43	207	17	18	12
Fetos Mortos	HM	7	0	1	1	0	0	0	1	3	0	1	0
	H	3	0	1	0	0	0	0	1	1	0	0	0
	M	4	0	0	1	0	0	0	0	2	0	1	0
	SI	0	0	0	0	0	0	0	0	0	0	0	0
Óbitos Gerais	HM	2 611	145	239	1 145	188	107	51	164	321	120	74	57
	H	1 246	81	114	530	105	42	21	71	150	59	41	32
	M	1 365	64	125	615	83	65	30	93	171	61	33	25
Óbitos com menos de 1 ano	HM	7	0	0	5	0	1	0	0	1	0	0	0
	H	3	0	0	2	0	0	0	0	1	0	0	0
	M	4	0	0	3	0	1	0	0	0	0	0	0
Óbitos com menos de 28 dias	HM	6	0	0	5	0	1	0	0	0	0	0	0
	H	2	0	0	2	0	0	0	0	0	0	0	0
	M	4	0	0	3	0	1	0	0	0	0	0	0
Saldo Natural	HM	- 664	- 76	53	- 390	- 54	- 42	- 36	- 72	101	- 80	- 43	- 25
	H	- 287	- 45	39	- 187	- 36	- 13	- 12	- 22	65	- 36	- 28	- 12
	M	- 377	- 31	14	- 203	- 18	- 29	- 24	- 50	36	- 44	- 15	- 13
Saldo Migratório	HM	-1 598	- 42	- 289	- 769	- 166	- 33	- 16	- 93	- 49	- 59	- 42	- 40
Casamentos		793	41	67	368	67	35	5	27	136	16	11	20

2.9 - Indicadores e taxas, por município

2015

Indicadores	R. A. Madeira	Calheta	Câmara de Lobos	Funchal	Machico	Ponta do Sol	Porto Moniz	Ribeira Brava	Santa Cruz	Santana	São Vicente	Porto Santo
Relação de masculinidade (%)	87,5	81,9	90,9	85,0	92,5	83,5	73,0	82,2	93,4	81,9	84,9	97,3
Relação de masculinidade da população com 65 e mais anos de idade (%)	55,3	47,4	56,9	57,8	56,0	45,3	39,4	38,7	63,0	46,6	58,6	70,2
Taxa bruta de natalidade (‰)	7,6	6,2	8,5	7,1	6,5	7,5	6,1	7,3	9,6	5,7	5,9	6,1
Relação de masculinidade à nascença (%)	97,1	109,1	110,1	83,3	106,2	80,6	150,0	114,0	103,9	135,3	72,2	166,7
Taxa bruta de mortalidade (‰)	10,1	13,1	7,0	10,8	9,1	12,4	20,9	13,0	7,3	17,0	14,1	10,9
Taxa de mortalidade infantil (‰)	3,6	0,0	0,0	6,6	0,0	15,4	0,0	0,0	2,4	0,0	0,0	0,0
Taxa de crescimento natural (‰)	-2,6	-6,8	1,5	-3,7	-2,6	-4,9	-14,7	-5,7	2,3	-11,3	-8,2	-4,8
Taxa de crescimento migratório (‰)	-6,2	-3,8	-8,4	-7,2	-8,0	-3,8	-6,5	-7,4	-1,1	-8,4	-8,0	-7,7
Taxa de crescimento efetivo (‰)	-8,8	-10,6	-6,9	-10,9	-10,6	-8,7	-21,3	-13,1	1,2	-19,7	-16,2	-12,5
Taxa bruta de nupcialidade (‰)	3,1	3,7	1,9	3,5	3,2	4,0	2,0	2,1	3,1	2,3	2,1	3,8
Taxa de fecundidade geral (‰)	30,1	27,5	31,4	29,2	26,8	28,9	27,3	29,2	34,7	26,9	27,5	23,0
Índice de potencialidade	74,6	75,4	90,6	73,2	71,1	69,6	85,8	70,4	68,6	76,1	86,2	76,6
Índice de renovação da população em idade ativa	101,1	97,2	154,8	85,5	88,3	130,0	99,0	105,9	118,1	77,8	97,6	115,7
Índice de longevidade	45,9	53,3	41,9	44,0	44,0	50,5	55,0	48,7	43,8	54,4	56,4	46,5
Índice de envelhecimento	105,3	169,7	63,9	127,3	113,4	110,3	211,2	101,6	59,8	216,2	220,7	86,2
Índice de dependência total	43,6	54,9	40,7	44,3	40,2	46,7	55,7	47,3	38,7	53,4	58,9	36,0
Índice de dependência de jovens	21,2	20,3	24,8	19,5	18,8	22,2	17,9	23,5	24,2	16,9	18,4	19,3
Índice de dependência de idosos	22,3	34,5	15,9	24,8	21,4	24,5	37,8	23,8	14,5	36,5	40,6	16,6

2.10 - Taxas de fecundidade, por anos, segundo o grupo etário

2015 Unidade: ‰

Grupo etário	Anos										
	2005	2006	2007	2008	2009	2010	2011	2012	2013	2014	2015
15-49	43,0	42,2	39,0	38,5	33,8	36,0	34,7	30,0	27,3	26,3	30,1
15-19	24,8	22,0	22,5	20,2	17,4	15,1	13,1	9,8	12,4	8,5	5,4
20-24	53,9	48,7	42,7	47,3	35,9	44,7	40,5	34,0	26,5	23,2	27,2
25-29	80,9	76,2	76,5	69,3	64,1	68,2	67,8	64,1	50,8	47,5	57,4
30-34	82,5	84,4	78,1	77,1	68,6	73,6	77,3	64,0	63,3	63,4	74,7
35-39	41,8	45,1	38,5	41,9	40,7	41,8	39,8	36,5	35,4	38,3	42,3
40-44	8,9	11,7	9,6	10,0	7,9	10,2	9,0	7,4	8,0	8,4	11,4
45-49	0,5	0,3	0,3	0,8	0,4	0,5	0,4	0,4	0,5	0,6	1,2

Nota:

2005-2011: valores revistos em função, respetivamente, das séries Estimativas Definitivas de População Residente 2001-2010 e das Estimativas Provisórias de População Residente 2011 e 2012.

2.11 - Esperança de vida na RAM à idade x - ex (Metodologia 2007 - Anos), por grupo etário, segundo o sexo

2013-2015

Unidade: N° de anos

Grupo Etário	HM	H	M
0 anos	77,76	73,65	81,19
1 - 4 anos	77,02	72,98	80,37
5 - 9 anos	73,20	69,17	76,52
10 - 14 anos	68,28	64,25	71,60
15 - 19 anos	63,33	59,29	66,64
20 - 24 anos	58,38	54,34	61,67
25 - 29 anos	53,43	49,41	56,70
30 - 34 anos	48,52	44,54	51,74
35 - 39 anos	43,67	39,77	46,80
40 - 44 anos	38,91	35,15	41,92
45 - 49 anos	34,31	30,73	37,11
50 - 54 anos	29,88	26,53	32,42
55 - 59 anos	25,65	22,53	27,87
60 - 64 anos	21,58	18,73	23,45
65 - 69 anos	17,67	15,15	19,17
70 - 74 anos	13,94	11,80	15,05
75 - 79 anos	10,47	8,76	11,17
80 - 84 anos	7,43	6,18	7,69
85 - 89 anos	5,00	4,20	4,85
90 - 94 anos	3,11	2,66	2,99
95 - 99 anos	1,89	1,66	1,83
100 e mais anos	1,17	1,07	1,14

3. Nados-vivos

3.1 - Nados-vivos, por distribuição geográfica de residência da mãe e sexo, segundo o mês do parto

2015 Unidade: N.º

Distribuição geográfica de residência da mãe e sexo	Total	janeiro	fevereiro	março	abril	maio	junho	julho	agosto	setembro	outubro	novembro	dezembro	
R. A. Madeira	HM	1 947	166	143	139	152	195	135	160	159	169	194	174	161
	H	959	81	76	71	83	99	62	69	78	85	84	90	81
	M	988	85	67	68	69	96	73	91	81	84	110	84	80
Calheta	HM	69	4	7	4	5	10	8	3	4	4	7	8	5
	H	36	2	1	4	1	6	4	2	2	2	2	5	5
	M	33	2	6	0	4	4	4	1	2	2	5	3	0
Câmara de Lobos	HM	292	18	19	23	19	29	21	24	23	23	37	26	30
	H	153	6	13	15	10	14	10	8	15	15	16	12	19
	M	139	12	6	8	9	15	11	16	8	8	21	14	11
Funchal	HM	755	68	54	51	57	74	43	69	69	68	80	62	60
	H	343	32	26	19	29	35	22	27	28	29	36	31	29
	M	412	36	28	32	28	39	21	42	41	39	44	31	31
Machico	HM	134	12	11	12	7	14	12	12	9	12	10	10	13
	H	69	6	6	7	4	9	3	8	7	5	3	7	4
	M	65	6	5	5	3	5	9	4	2	7	7	3	9
Ponta do Sol	HM	65	6	6	2	4	6	9	11	7	2	3	5	4
	H	29	4	3	0	2	4	5	2	4	1	0	3	1
	M	36	2	3	2	2	2	4	9	3	1	3	2	3
Porto Moniz	HM	15	2	0	0	0	1	0	1	4	4	1	1	1
	H	9	2	0	0	0	0	0	1	2	2	0	1	1
	M	6	0	0	0	0	1	0	0	2	2	1	0	0
Ribeira Brava	HM	92	8	4	5	8	9	6	7	10	10	7	9	9
	H	49	4	3	3	5	6	3	3	4	6	4	5	3
	M	43	4	1	2	3	3	3	4	6	4	3	4	6
Santa Cruz	HM	422	42	39	31	39	48	29	22	28	36	37	43	28
	H	215	21	21	16	22	22	11	15	14	19	18	19	17
	M	207	21	18	15	17	26	18	7	14	17	19	24	11
Santana	HM	40	1	0	5	8	2	5	3	2	2	6	4	2
	H	23	0	0	4	7	1	3	0	1	1	3	2	1
	M	17	1	0	1	1	1	2	3	1	1	3	2	1
São Vicente	HM	31	1	2	4	3	1	1	4	3	4	4	1	3
	H	13	1	2	2	2	1	0	1	1	1	2	0	0
	M	18	0	0	2	1	0	1	3	2	3	2	1	3
Porto Santo	HM	32	4	1	2	2	1	1	4	0	4	2	5	6
	H	20	3	1	1	1	1	1	2	0	4	0	5	1
	M	12	1	0	1	1	0	0	2	0	0	2	0	5

3.2 - Nados-vivos, por distribuição geográfica de residência da mãe e sexo, segundo o grupo etário da mãe

2015 Unidade: N.º

Distribuição geográfica de residência da mãe e sexo	Total	Grupo etário da mãe							
		15 - 19	20 - 24	25 - 29	30 - 34	35 - 39	40 - 44	45 - 49	
R. A. Madeira	HM	1 947	42	218	446	654	448	126	13
	H	959	21	115	230	300	217	70	6
	M	988	21	103	216	354	231	56	7
Calheta	HM	69	2	4	17	23	20	3	0
	H	36	1	4	8	13	7	3	0
	M	33	1	0	9	10	13	0	0
Câmara de Lobos	HM	292	13	48	78	81	52	18	2
	H	153	10	31	41	36	26	7	2
	M	139	3	17	37	45	26	11	0
Funchal	HM	755	16	93	167	266	160	50	3
	H	343	6	38	85	109	76	28	1
	M	412	10	55	82	157	84	22	2
Machico	HM	134	0	19	31	42	35	6	1
	H	69	0	12	19	18	16	4	0
	M	65	0	7	12	24	19	2	1
Ponta do Sol	HM	65	1	10	22	14	13	5	0
	H	29	1	5	10	6	3	4	0
	M	36	0	5	12	8	10	1	0
Porto Moniz	HM	15	1	0	4	4	6	0	0
	H	9	0	0	3	2	4	0	0
	M	6	1	0	1	2	2	0	0
Ribeira Brava	HM	92	4	5	22	32	24	4	1
	H	49	2	2	12	18	12	3	0
	M	43	2	3	10	14	12	1	1
Santa Cruz	HM	422	3	26	83	158	112	34	6
	H	215	1	15	44	77	56	19	3
	M	207	2	11	39	81	56	15	3
Santana	HM	40	1	8	8	11	10	2	0
	H	23	0	6	3	7	6	1	0
	M	17	1	2	5	4	4	1	0
São Vicente	HM	31	1	2	8	13	5	2	0
	H	13	0	0	2	7	4	0	0
	M	18	1	2	6	6	1	2	0
Porto Santo	HM	32	0	3	6	10	11	2	0
	H	20	0	2	3	7	7	1	0
	M	12	0	1	3	3	4	1	0

3.3 - Nados-vivos, por distribuição geográfica de residência da mãe e sexo, segundo a condição perante o trabalho da mãe

2015 Unidade: N.º

Distribuição geográfica de residência da mãe e sexo	Total	Empregada	Desempregada			Não ativa	Não sabe/ Não responde	
			Total	À procura do 1º emprego	À procura de novo emprego			
R. A. Madeira	HM	1 947	1 320	409	42	367	203	15
	H	959	645	200	20	180	103	11
	M	988	675	209	22	187	100	4
Calheta	HM	69	44	19	2	17	6	0
	H	36	24	10	1	9	2	0
	M	33	20	9	1	8	4	0
Câmara de Lobos	HM	292	170	78	8	70	42	2
	H	153	82	45	6	39	24	2
	M	139	88	33	2	31	18	0
Funchal	HM	755	524	162	20	142	66	3
	H	343	238	69	8	61	35	1
	M	412	286	93	12	81	31	2
Machico	HM	134	87	20	0	20	26	1
	H	69	43	13	0	13	12	1
	M	65	44	7	0	7	14	0
Ponta do Sol	HM	65	40	15	2	13	10	0
	H	29	18	7	1	6	4	0
	M	36	22	8	1	7	6	0
Porto Moniz	HM	15	9	5	0	5	1	0
	H	9	6	3	0	3	0	0
	M	6	3	2	0	2	1	0
Ribeira Brava	HM	92	59	13	3	10	20	0
	H	49	33	7	2	5	9	0
	M	43	26	6	1	5	11	0
Santa Cruz	HM	422	319	77	3	74	25	1
	H	215	165	38	2	36	12	0
	M	207	154	39	1	38	13	1
Santana	HM	40	24	11	3	8	5	0
	H	23	14	6	0	6	3	0
	M	17	10	5	3	2	2	0
São Vicente	HM	31	23	6	1	5	0	2
	H	13	10	2	0	2	0	1
	M	18	13	4	1	3	0	1
Porto Santo	HM	32	21	3	0	3	2	6
	H	20	12	0	0	0	2	6
	M	12	9	3	0	3	0	0

3.4 - Nados-vivos, por distribuição geográfica de residência da mãe, segundo a filiação e o sexo

2015 Unidade: N.º

Distribuição geográfica de residência da mãe	Total			Filiação								
				Dentro do casamento			Fora do casamento					
							Com coabitação			Sem coabitação		
	HM	H	M	HM	H	M	HM	H	M	HM	H	M
R. A. Madeira	1 947	959	988	989	493	496	574	278	296	384	188	196
Calheta	69	36	33	43	23	20	17	8	9	9	5	4
Câmara de Lobos	292	153	139	148	74	74	76	39	37	68	40	28
Funchal	755	343	412	345	160	185	231	99	132	179	84	95
Machico	134	69	65	73	36	37	39	23	16	22	10	12
Ponta do Sol	65	29	36	39	16	23	21	10	11	5	3	2
Porto Moniz	15	9	6	10	6	4	5	3	2	0	0	0
Ribeira Brava	92	49	43	56	32	24	26	14	12	10	3	7
Santa Cruz	422	215	207	223	118	105	123	61	62	76	36	40
Santana	40	23	17	21	11	10	15	10	5	4	2	2
São Vicente	31	13	18	19	9	10	6	2	4	6	2	4
Porto Santo	32	20	12	12	8	4	15	9	6	5	3	2

3.5 - Nados-vivos, por grupo etário da mãe e sexo, segundo o peso à nascença

2015 Unidade: N.º

Grupo etário da mãe e sexo	Peso à nascença (gramas)											
	Total	Menos de 500	500 a 999	1000 a 1499	1500 a 1999	2000 a 2499	2500 a 2999	3000 a 3499	3500 a 3999	4000 a 4499	4500 a 4999	
Total	HM	1 947	1	5	16	32	96	458	824	422	86	7
	H	959	1	2	9	17	38	214	391	229	55	3
	M	988	0	3	7	15	58	244	433	193	31	4
15 - 19	HM	42	0	0	0	2	1	11	16	12	0	0
	H	21	0	0	0	0	0	8	5	8	0	0
	M	21	0	0	0	2	1	3	11	4	0	0
20 - 24	HM	218	1	0	1	2	10	63	89	44	8	0
	H	115	1	0	1	1	3	29	46	30	4	0
	M	103	0	0	0	1	7	34	43	14	4	0
25 - 29	HM	446	0	1	5	9	25	96	190	104	16	0
	H	230	0	1	5	5	10	45	98	53	13	0
	M	216	0	0	0	4	15	51	92	51	3	0
30 - 34	HM	654	0	1	4	7	33	154	285	138	30	2
	H	300	0	0	0	5	14	67	125	72	16	1
	M	354	0	1	4	2	19	87	160	66	14	1
35 - 39	HM	448	0	3	5	9	16	107	185	95	23	5
	H	217	0	1	2	4	7	53	89	45	14	2
	M	231	0	2	3	5	9	54	96	50	9	3
40 - 44	HM	126	0	0	1	2	9	25	54	26	9	0
	H	70	0	0	1	1	3	11	26	20	8	0
	M	56	0	0	0	1	6	14	28	6	1	0
45 - 49	HM	13	0	0	0	1	2	2	5	3	0	0
	H	6	0	0	0	1	1	1	2	1	0	0
	M	7	0	0	0	0	1	1	3	2	0	0

3.6 - Nados-vivos, por natureza do parto e a ordem de nascimento (total de nascimentos), segundo o peso à nascença

2015 Unidade: N.º

Natureza do parto e ordem de nascimento	Peso à nascença (gramas)										
	Total	Menos de 500	500 a 999	1000 a 1499	1500 a 1999	2000 a 2499	2500 a 2999	3000 a 3499	3500 a 3999	4000 a 4499	4500 a 4999
Total	1 947	1	5	16	32	96	458	824	422	86	7
Primeiro	1 005	1	3	5	17	60	258	422	199	38	2
Segundo	724	0	1	8	10	26	152	319	169	36	3
Terceiro	161	0	1	2	5	5	38	59	43	6	2
Quarto	39	0	0	1	0	4	6	16	9	3	0
Quinto	13	0	0	0	0	1	4	6	1	1	0
Sexto	3	0	0	0	0	0	0	1	1	1	0
Setimo	0	0	0	0	0	0	0	0	0	0	0
Oitavo	2	0	0	0	0	0	0	1	0	1	0
Simplex	1 892	1	3	5	16	83	447	822	422	86	7
Primeiro	988	1	3	2	12	53	257	421	199	38	2
Segundo	700	0	0	2	3	21	148	318	169	36	3
Terceiro	150	0	0	1	1	4	34	59	43	6	2
Quarto	36	0	0	0	0	4	4	16	9	3	0
Quinto	13	0	0	0	0	1	4	6	1	1	0
Sexto	3	0	0	0	0	0	0	1	1	1	0
Setimo	0	0	0	0	0	0	0	0	0	0	0
Oitavo	2	0	0	0	0	0	0	1	0	1	0
Gemelar	55	0	2	11	16	13	11	2	0	0	0
Primeiro	17	0	0	3	5	7	1	1	0	0	0
Segundo	24	0	1	6	7	5	4	1	0	0	0
Terceiro	11	0	1	1	4	1	4	0	0	0	0
Quarto	3	0	0	1	0	0	2	0	0	0	0

3.7 - Nados-vivos, por local de nascimento, assistência médica e sexo, segundo o peso à nascença

		Unidade: N.º										
Local de nascimento, assistência e sexo		Peso à nascença (gramas)										
		Total	Menos de 500	500 a 999	1000 a 1499	1500 a 1999	2000 a 2499	2500 a 2999	3000 a 3499	3500 a 3999	4000 a 4499	4500 a 4999
Total	HM	1 947	1	5	16	32	96	458	824	422	86	7
	H	959	1	2	9	17	38	214	391	229	55	3
	M	988	0	3	7	15	58	244	433	193	31	4
Médico	HM	1 400	1	5	16	32	75	336	566	294	69	6
	H	697	1	2	9	17	31	160	270	160	44	3
	M	703	0	3	7	15	44	176	296	134	25	3
Enfermeira parteira	HM	543	0	0	0	0	21	121	255	128	17	1
	H	258	0	0	0	0	7	53	118	69	11	0
	M	285	0	0	0	0	14	68	137	59	6	1
Enfermeira não parteira	HM	1	0	0	0	0	0	0	1	0	0	0
	H	1	0	0	0	0	0	0	1	0	0	0
	M	0	0	0	0	0	0	0	0	0	0	0
Assistência Ignorada	HM	1	0	0	0	0	0	0	1	0	0	0
	H	1	0	0	0	0	0	0	1	0	0	0
	M	0	0	0	0	0	0	0	0	0	0	0
Domicílio	HM	12	0	0	0	0	2	1	6	2	1	0
	H	3	0	0	0	0	1	0	1	1	0	0
	M	9	0	0	0	0	1	1	5	1	1	0
Médico	HM	8	0	0	0	0	2	1	3	2	0	0
	H	2	0	0	0	0	1	0	0	1	0	0
	M	6	0	0	0	0	1	1	3	1	0	0
Enfermeira parteira	HM	4	0	0	0	0	0	0	3	0	1	0
	H	1	0	0	0	0	0	0	1	0	0	0
	M	3	0	0	0	0	0	0	2	0	1	0
Estabelecimento hospitalar	HM	1 926	1	5	16	31	94	456	815	416	85	7
	H	950	1	2	9	17	37	213	388	225	55	3
	M	976	0	3	7	14	57	243	427	191	30	4
Médico	HM	1 386	1	5	16	31	73	335	562	288	69	6
	H	692	1	2	9	17	30	160	270	156	44	3
	M	694	0	3	7	14	43	175	292	132	25	3
Enfermeira parteira	HM	539	0	0	0	0	21	121	252	128	16	1
	H	257	0	0	0	0	7	53	117	69	11	0
	M	282	0	0	0	0	14	68	135	59	5	1
Enfermeira não parteira	HM	1	0	0	0	0	0	0	1	0	0	0
	H	1	0	0	0	0	0	0	1	0	0	0
	M	0	0	0	0	0	0	0	0	0	0	0
Outro local	HM	9	0	0	0	1	0	1	3	4	0	0
	H	6	0	0	0	0	0	1	2	3	0	0
	M	3	0	0	0	1	0	0	1	1	0	0
Médico	HM	6	0	0	0	1	0	0	1	4	0	0
	H	3	0	0	0	0	0	0	0	3	0	0
	M	3	0	0	0	1	0	0	1	1	0	0
Enfermeira Parteira	HM	2	0	0	0	0	0	1	1	0	0	0
	H	2	0	0	0	0	0	1	1	0	0	0
	M	0	0	0	0	0	0	0	0	0	0	0
Assistência Ignorada	HM	1	0	0	0	0	0	0	1	0	0	0
	H	1	0	0	0	0	0	0	1	0	0	0
	M	0	0	0	0	0	0	0	0	0	0	0

3.8 - Nados-vivos, por grupo etário do pai e sexo, segundo o grupo etário da mãe

2015 Unidade: N.º

Grupo etário do pai e sexo	Total	Grupo etário da mãe							
		15 - 19	20 - 24	25 - 29	30 - 34	35 - 39	40 - 44	45 - 49	
Total	HM	1 947	42	218	446	654	448	126	13
	H	959	21	115	230	300	217	70	6
	M	988	21	103	216	354	231	56	7
Menos de 20	HM	10	5	5	0	0	0	0	0
	H	5	3	2	0	0	0	0	0
	M	5	2	3	0	0	0	0	0
20 - 24	HM	114	20	67	20	5	2	0	0
	H	60	10	34	12	3	1	0	0
	M	54	10	33	8	2	1	0	0
25 - 29	HM	300	11	70	141	57	19	2	0
	H	152	5	39	70	25	11	2	0
	M	148	6	31	71	32	8	0	0
30 - 34	HM	611	0	44	186	299	72	10	0
	H	287	0	20	92	140	32	3	0
	M	324	0	24	94	159	40	7	0
35 - 39	HM	559	2	13	71	229	208	35	1
	H	276	1	7	40	104	104	20	0
	M	283	1	6	31	125	104	15	1
40 - 44	HM	229	0	9	17	47	109	42	5
	H	115	0	7	10	19	52	24	3
	M	114	0	2	7	28	57	18	2
45 - 49	HM	63	0	3	4	5	22	27	2
	H	36	0	3	2	2	10	17	2
	M	27	0	0	2	3	12	10	0
50 - 54	HM	28	0	2	0	6	9	8	3
	H	12	0	0	0	5	2	4	1
	M	16	0	2	0	1	7	4	2
55 ou mais	HM	8	0	0	1	1	2	2	2
	H	3	0	0	1	0	2	0	0
	M	5	0	0	0	1	0	2	2
Idade ignorada	HM	25	4	5	6	5	5	0	0
	H	13	2	3	3	2	3	0	0
	M	12	2	2	3	3	2	0	0

3.9 - Nados-vivos, por grupo etário da mãe e sexo, segundo a idade gestacional

2015 Unidade: N.º

Grupo etário da mãe e sexo	Total	Idade gestacional (semanas)						
		22 - 27	28 - 31	32 - 36	37 - 41	Mais de 41	Ignorada	
Total	HM	1 947	6	14	105	1 806	4	12
	H	959	3	8	58	882	1	7
	M	988	3	6	47	924	3	5
15 - 19	HM	42	0	0	2	38	0	2
	H	21	0	0	0	20	0	1
	M	21	0	0	2	18	0	1
20 - 24	HM	218	1	0	8	207	0	2
	H	115	1	0	4	109	0	1
	M	103	0	0	4	98	0	1
25 - 29	HM	446	1	4	40	399	0	2
	H	230	1	4	24	200	0	1
	M	216	0	0	16	199	0	1
30 - 34	HM	654	1	3	25	618	2	5
	H	300	0	0	17	279	1	3
	M	354	1	3	8	339	1	2
35 - 39	HM	448	3	6	20	417	1	1
	H	217	1	3	7	205	0	1
	M	231	2	3	13	212	1	0
40 - 44	HM	126	0	1	6	118	1	0
	H	70	0	1	3	66	0	0
	M	56	0	0	3	52	1	0
45 - 49	HM	13	0	0	4	9	0	0
	H	6	0	0	3	3	0	0
	M	7	0	0	1	6	0	0

3.10 - Nados-vivos, por grupo etário da mãe e sexo, segundo a ordem de nascimento (nados-vivos)

2015 Unidade: N.º

Grupo etário da mãe e sexo	Total	Ordem de nascimento								
		Primeiro	Segundo	Terceiro	Quarto	Quinto	Sexto	Sétimo	Oitavo	
Total	HM	1 947	1 007	724	159	39	13	3	0	2
	H	959	481	375	75	19	7	1	0	1
	M	988	526	349	84	20	6	2	0	1
15 - 19	HM	42	39	3	0	0	0	0	0	0
	H	21	20	1	0	0	0	0	0	0
	M	21	19	2	0	0	0	0	0	0
20 - 24	HM	218	170	42	6	0	0	0	0	0
	H	115	90	23	2	0	0	0	0	0
	M	103	80	19	4	0	0	0	0	0
25 - 29	HM	446	282	128	29	6	1	0	0	0
	H	230	143	70	14	3	0	0	0	0
	M	216	139	58	15	3	1	0	0	0
30 - 34	HM	654	327	262	54	6	5	0	0	0
	H	300	139	129	27	2	3	0	0	0
	M	354	188	133	27	4	2	0	0	0
35 - 39	HM	448	144	230	52	16	3	3	0	0
	H	217	64	116	26	8	2	1	0	0
	M	231	80	114	26	8	1	2	0	0
40 - 44	HM	126	40	57	14	10	3	0	0	2
	H	70	22	35	5	6	1	0	0	1
	M	56	18	22	9	4	2	0	0	1
45 - 49	HM	13	5	2	4	1	1	0	0	0
	H	6	3	1	1	0	1	0	0	0
	M	7	2	1	3	1	0	0	0	0

**3.11 - Nados-vivos, por grupo etário da mãe e sexo, segundo a ordem de nascimento
(total de nascimentos)**

2015 Unidade: N.º

Grupo etário da mãe e sexo	Total	Ordem de nascimento								
		Primeiro	Segundo	Terceiro	Quarto	Quinto	Sexto	Sétimo	Oitavo	
Total	HM	1 947	1 005	724	161	39	13	3	0	2
	H	959	480	376	75	19	7	1	0	1
	M	988	525	348	86	20	6	2	0	1
15 - 19	HM	42	39	3	0	0	0	0	0	0
	H	21	20	1	0	0	0	0	0	0
	M	21	19	2	0	0	0	0	0	0
20 - 24	HM	218	170	42	6	0	0	0	0	0
	H	115	90	23	2	0	0	0	0	0
	M	103	80	19	4	0	0	0	0	0
25 - 29	HM	446	281	129	29	6	1	0	0	0
	H	230	143	70	14	3	0	0	0	0
	M	216	138	59	15	3	1	0	0	0
30 - 34	HM	654	326	262	55	6	5	0	0	0
	H	300	138	130	27	2	3	0	0	0
	M	354	188	132	28	4	2	0	0	0
35 - 39	HM	448	144	230	52	16	3	3	0	0
	H	217	64	116	26	8	2	1	0	0
	M	231	80	114	26	8	1	2	0	0
40 - 44	HM	126	40	56	15	10	3	0	0	2
	H	70	22	35	5	6	1	0	0	1
	M	56	18	21	10	4	2	0	0	1
45 - 49	HM	13	5	2	4	1	1	0	0	0
	H	6	3	1	1	0	1	0	0	0
	M	7	2	1	3	1	0	0	0	0

3.12 - Nados-vivos, por instrução da mãe, segundo a instrução do pai

2015 Unidade: N.º

Instrução da mãe	Total	Instrução do pai									
		Não sabe ler nem escrever	Sabe ler sem ter frequentado o ensino	Ensino básico				Ensino secundário	Ensino superior	Não sabe/Não responde	Ignorada
				Total	1º ciclo	2º ciclo	3º ciclo				
Total	1 947	1	1	893	105	267	521	559	463	24	6
Sabe ler sem ter frequentado o sistema de ensino	1	0	0	1	0	1	0	0	0	0	0
Ensino básico	575	1	1	462	83	156	223	85	12	10	4
1º ciclo	40	0	0	35	24	8	3	2	0	0	3
2º ciclo	156	0	0	132	33	60	39	19	2	3	0
3º ciclo	379	1	1	295	26	88	181	64	10	7	1
Ensino secundário	672	0	0	322	19	84	219	281	62	6	1
Ensino superior	692	0	0	108	3	26	79	193	389	1	1
Não sabe/Não responde	7	0	0	0	0	0	0	0	0	7	0

3.13 - Nados-vivos, por instrução da mãe, segundo o grupo etário da mãe

2015 Unidade: N.º

Instrução da mãe	Total	Grupo etário da mãe						
		15 - 19	20 - 24	25 - 29	30 - 34	35 - 39	40 - 44	45 - 49
Total	1 947	42	218	446	654	448	126	13
Sabe ler sem ter frequentado o sistema de ensino	1	0	0	0	0	1	0	0
Ensino básico	575	33	110	143	142	106	35	6
1º ciclo	40	1	7	4	9	9	8	2
2º ciclo	156	13	19	35	37	33	15	4
3º ciclo	379	19	84	104	96	64	12	0
Ensino secundário	672	9	99	194	225	115	29	1
Ensino superior	692	0	9	108	283	226	60	6
Não sabe/Não responde	7	0	0	1	4	0	2	0

3.14 - Nados-vivos, por instrução do pai, segundo o grupo etário do pai

2015 Unidade: N.º

Instrução do pai	Total	Grupo etário do pai									
		Menos de 20	20 - 24	25 - 29	30 - 34	35 - 39	40 - 44	45 - 49	50 - 54	55 ou mais	Ignorado
Total	1 947	10	114	300	611	559	229	63	28	8	25
Não sabe ler nem escrever	1	0	0	0	0	1	0	0	0	0	0
Sabe ler sem ter frequentado o ensino	1	0	0	0	0	0	1	0	0	0	0
Ensino básico	893	8	79	173	250	213	105	39	18	8	0
1º ciclo	105	0	6	13	19	26	21	6	9	5	0
2º ciclo	267	3	24	57	62	72	34	10	4	1	0
3º ciclo	521	5	49	103	169	115	50	23	5	2	0
Ensino secundário	559	2	35	88	198	168	55	11	2	0	0
Ensino superior	463	0	0	38	161	176	67	13	8	0	0
Não sabe/Não responde	24	0	0	1	2	1	1	0	0	0	19
Ignorada	6	0	0	0	0	0	0	0	0	0	6

3.15 - Nados-vivos, por condição perante o trabalho da mãe, segundo a condição perante o trabalho do pai

2015 Unidade: N.º

Condição perante o trabalho da mãe	Total	Condição perante o trabalho do pai						
		Empregado	Desempregado			Não ativo	Não sabe/ Não responde	Ignorada
			Total	À procura do 1º emprego	À procura de novo emprego			
Total	1 947	1 573	287	7	280	50	31	6
Empregada	1 320	1 148	147	1	146	20	5	0
Desempregada	409	279	114	5	109	3	9	4
À procura do 1º emprego	42	24	16	3	13	0	1	1
À procura de novo emprego	367	255	98	2	96	3	8	3
Não ativa	203	145	25	1	24	27	4	2
Não sabe/Não responde	15	1	1	0	1	0	13	0

3.16 - Nados-vivos, por condição perante o trabalho da mãe, segundo o grupo etário da mãe

2015 Unidade: N.º

Condição perante o trabalho da mãe	Total	Grupo etário da mãe						
		15 - 19	20 - 24	25 - 29	30 - 34	35 - 39	40 - 44	45 - 49
Total	1 947	42	218	446	654	448	126	13
Empregada	1 320	3	70	268	501	366	100	12
Desempregada	409	18	83	125	106	62	14	1
À procura do 1º emprego	42	9	16	12	4	1	0	0
À procura de novo emprego	367	9	67	113	102	61	14	1
Não ativa	203	20	62	50	42	19	10	0
Não sabe/Não responde	15	1	3	3	5	1	2	0

3.17 - Nados-vivos, por condição perante o trabalho do pai, segundo o grupo etário do pai

2015 Unidade: N.º

Condição perante o trabalho do pai	Total	Grupo etário do pai									
		Menos de 20	20 - 24	25 - 29	30 - 34	35 - 39	40 - 44	45 - 49	50 - 54	55 ou mais	Ignorado
Total	1 947	10	114	300	611	559	229	63	28	8	25
Empregado	1 573	1	76	226	509	483	203	49	22	4	0
Desempregado	287	1	29	63	85	69	22	11	5	2	0
À procura do 1º emprego	7	0	4	2	1	0	0	0	0	0	0
À procura de novo emprego	280	1	25	61	84	69	22	11	5	2	0
Não ativo	50	8	9	10	12	5	1	2	1	2	0
Não sabe/Não responde	31	0	0	1	5	2	3	1	0	0	19
Ignorada	6	0	0	0	0	0	0	0	0	0	6

3.18 - Nados-vivos, por tipo de filiação, segundo a existência de filhos anteriores comuns aos pais

2015 Unidade: N.º

Filiação	Total	Filhos anteriores comuns							
		Nenhum	1	2	3	4	5	6	7
Total	1 947	1 190	630	104	13	9	0	0	1
Dentro do casamento	989	413	479	83	8	5	0	0	1
Fora do casamento	958	777	151	21	5	4	0	0	0
Com coabitação dos pais	574	438	115	13	5	3	0	0	0
Sem coabitação dos pais	384	339	36	8	0	1	0	0	0

3.19 - Nados-vivos, por tipo de filiação, segundo a existência de filhos anteriores não comuns aos pais

2015 Unidade: N.º

Filiação	Total	Filhos anteriores não comuns							
		Nenhum	1	2	3	4	5	6	7
Total	1 947	1 593	217	62	43	13	10	6	3
Dentro do casamento	989	912	57	10	7	1	1	0	1
Fora do casamento	958	681	160	52	36	12	9	6	2
Com coabitação dos pais	574	396	99	34	27	10	4	3	1
Sem coabitação dos pais	384	285	61	18	9	2	5	3	1

4. Casamentos

4.1 - Casamentos celebrados, por distribuição geográfica do facto, segundo a modalidade

2015 Unidade: N.º

Distribuição geográfica do facto	Total de casamentos	Modalidade		
		Entre pessoas de sexo oposto	Entre pessoas do mesmo sexo - masculino	Entre pessoas do mesmo sexo - feminino
R. A. Madeira	793	785	4	4
Calheta	41	41	0	0
Câmara de Lobos	67	67	0	0
Funchal	368	362	3	3
Machico	67	66	0	1
Ponta do Sol	35	35	0	0
Porto Moniz	5	5	0	0
Ribeira Brava	27	27	0	0
Santa Cruz	136	136	0	0
Santana	16	16	0	0
São Vicente	11	11	0	0
Porto Santo	20	19	1	0

4.2 - Casamentos celebrados, por distribuição geográfica do facto, segundo os meses

2015 Unidade: N.º

Distribuição geográfica do facto	Total	janeiro	fevereiro	março	abril	maio	junho	julho	agosto	setembro	outubro	novem- bro	dezem- bro
R. A. Madeira	793	43	41	41	33	61	59	113	92	113	76	51	70
Calheta	41	3	2	0	0	1	4	8	8	6	5	2	2
Câmara de Lobos	67	2	2	5	2	3	5	8	17	10	3	1	9
Funchal	368	20	17	18	18	31	27	46	34	60	41	27	29
Machico	67	6	3	4	2	5	6	11	5	6	4	7	8
Ponta do Sol	35	3	3	1	2	3	1	8	2	3	3	2	4
Porto Moniz	5	0	1	0	0	0	1	2	0	1	0	0	0
Ribeira Brava	27	2	5	1	1	3	2	2	4	2	0	1	4
Santa Cruz	136	5	6	10	8	11	7	19	16	21	16	7	10
Santana	16	1	0	1	0	2	1	5	2	1	2	0	1
São Vicente	11	1	0	0	0	0	2	2	2	0	0	2	2
Porto Santo	20	0	2	1	0	2	3	2	2	3	2	2	1

4.3 - Casamentos celebrados, por distribuição geográfica do facto, segundo a forma de celebração, o parentesco, o regime de bens e a existência de residência comum anterior ao casamento

2015 Unidade: N.º

Distribuição geográfica do facto	Total	Forma de celebração			Parentesco ou afinidade		Regime de bens					Residência antes do casamento	
		Civil	Católica	Outra	Sem parentes	Com parentes	Comunhão de adquiridos	Comunhão geral	Separação	Imperativo da separação de bens	Outra	Comum	Não comum
R. A. Madeira	793	510	276	7	788	5	568	44	91	25	65	437	356
Calheta	41	28	13	0	41	0	30	2	2	2	5	26	15
Câmara de Lobos	67	39	28	0	67	0	56	6	5	0	0	40	27
Funchal	368	206	155	7	364	4	268	19	65	15	1	200	168
Machico	67	36	31	0	67	0	58	6	2	1	0	17	50
Ponta do Sol	35	27	8	0	35	0	28	3	2	0	2	19	16
Porto Moniz	5	4	1	0	5	0	3	0	0	2	0	3	2
Ribeira Brava	27	19	8	0	26	1	24	3	0	0	0	11	16
Santa Cruz	136	113	23	0	136	0	66	1	12	2	55	87	49
Santana	16	12	4	0	16	0	15	0	0	1	0	10	6
São Vicente	11	9	2	0	11	0	9	1	1	0	0	7	4
Porto Santo	20	17	3	0	20	0	11	3	2	2	2	17	3

4.4 - Casamentos celebrados, por grupo etário dos cônjuges, segundo a forma de celebração, o parentesco, o regime de bens e a existência de residência comum anterior ao casamento

2015 Unidade: N.º

Grupo etário dos cônjuges	Total	Forma de celebração			Parentesco ou afinidade		Regime de bens					Residência antes do casamento	
		Civil	Católica	Outra	Sem parentes	Com parentes	Comunhão de adquiridos	Comunhão geral	Separação	Imperativo da separação de bens	Outra	Comum	Não comum
Total	793	510	276	7	788	5	568	44	91	25	65	437	356
Cônjuge 1													
17 - 19	3	3	0	0	3	0	3	0	0	0	0	1	2
20 - 24	59	33	23	3	58	1	52	6	0	0	1	17	42
25 - 29	174	101	72	1	173	1	149	9	8	0	8	73	101
30 - 34	218	103	114	1	217	1	164	11	29	0	14	121	97
35 - 39	157	104	53	0	157	0	106	9	30	0	12	97	60
40 - 44	62	51	10	1	62	0	42	6	7	0	7	39	23
45 - 49	39	36	2	1	38	1	22	0	5	1	11	29	10
50 - 54	30	29	1	0	30	0	14	3	7	1	5	21	9
55 - 59	23	23	0	0	22	1	16	0	4	0	3	18	5
60 - 64	15	15	0	0	15	0	0	0	0	13	2	12	3
65 - 69	7	7	0	0	7	0	0	0	1	5	1	5	2
70 - 74	4	3	1	0	4	0	0	0	0	3	1	2	2
75 ou mais	2	2	0	0	2	0	0	0	0	2	0	2	0
Cônjuge 2													
Menos de 17	1	1	0	0	0	1	1	0	0	0	0	0	1
17 - 19	14	9	3	2	14	0	13	1	0	0	0	4	10
20 - 24	106	67	37	2	105	1	97	6	1	0	2	39	67
25 - 29	229	109	118	2	229	0	178	18	22	0	11	104	125
30 - 34	189	105	84	0	188	1	136	9	31	0	13	117	72
35 - 39	107	77	30	0	107	0	72	3	22	0	10	66	41
40 - 44	50	49	1	0	50	0	32	3	4	0	11	31	19
45 - 49	38	35	2	1	37	1	16	2	6	5	9	28	10
50 - 54	33	32	1	0	32	1	16	1	5	5	6	24	9
55 - 59	13	13	0	0	13	0	7	1	0	4	1	13	0
60 - 64	7	7	0	0	7	0	0	0	0	7	0	7	0
65 - 69	4	4	0	0	4	0	0	0	0	3	1	2	2
70 - 74	1	1	0	0	1	0	0	0	0	0	1	1	0
75 ou mais	1	1	0	0	1	0	0	0	0	1	0	1	0

4.5 - Casamentos celebrados, por estado civil anterior dos cônjuges, segundo a forma de celebração, o parentesco, o regime de bens e a existência de residência comum anterior ao casamento

2015 Unidade: N.º

Estado civil anterior	Total	Forma de celebração			Parentesco ou afinidade		Regime de bens					Residência antes do casamento	
		Civil	Católica	Outra	Sem parentesco	Com parentesco	Comunhão de adquiridos	Comunhão geral	Separação	Imperativo da separação de bens	Outra	Comum	Não comum
Total	793	510	276	7	788	5	568	44	91	25	65	437	356
Cônjuge 1													
Solteiro	615	342	267	6	610	5	454	41	69	1	50	312	303
Viúvo	10	9	1	0	10	0	2	0	1	5	2	5	5
Divorciado	168	159	8	1	168	0	112	3	21	19	13	120	48
Cônjuge 2													
Solteiro	642	366	271	5	638	4	474	43	73	7	45	326	316
Viúvo	6	5	1	0	6	0	1	0	2	2	1	4	2
Divorciado	145	139	4	2	144	1	93	1	16	16	19	107	38

4.6 - Casamentos celebrados, por grupo etário do cônjuge 2, segundo o grupo etário do cônjuge 1

2015 Unidade: N.º

Grupo etário do cônjuge 2	Total	Grupo etário do cônjuge 1												
		17 - 19	20 - 24	25 - 29	30 - 34	35 - 39	40 - 44	45 - 49	50 - 54	55 - 59	60 - 64	65 - 69	70 - 74	75 ou mais
Total	793	3	59	174	218	157	62	39	30	23	15	7	4	2
Menos de 17	1	0	1	0	0	0	0	0	0	0	0	0	0	0
17-19	14	3	9	2	0	0	0	0	0	0	0	0	0	0
20-24	106	0	32	56	13	3	1	0	0	1	0	0	0	0
25-29	229	0	16	86	86	36	5	0	0	0	0	0	0	0
30-34	189	0	0	18	95	59	14	1	2	0	0	0	0	0
35-39	107	0	0	8	18	45	23	8	2	3	0	0	0	0
40-44	50	0	1	2	5	13	11	10	3	3	1	1	0	0
45-49	38	0	0	1	1	1	6	13	7	4	5	0	0	0
50-54	33	0	0	1	0	0	1	6	13	6	4	1	1	0
55-59	13	0	0	0	0	0	1	0	2	6	3	0	0	1
60-64	7	0	0	0	0	0	0	1	0	0	2	3	1	0
65-69	4	0	0	0	0	0	0	0	1	0	0	2	1	0
70-74	1	0	0	0	0	0	0	0	0	0	0	0	1	0
75 ou mais	1	0	0	0	0	0	0	0	0	0	0	0	0	1

4.7 - Casamentos celebrados, por número de casamentos anteriores do cônjuge 2, segundo o número de casamentos anteriores do cônjuge 1

2015 Unidade: N.º

Número de casamentos anteriores do cônjuge 2	Total	Número de casamentos anteriores do cônjuge 1			
		0	1	2	3
Total	793	615	171	6	1
0	642	558	82	2	0
1	140	56	82	2	0
2	11	1	7	2	1

4.8 - Casamentos dos cônjuges 1 viúvos e divorciados, por grupo etário, segundo o tempo decorrido após a dissolução do último casamento do cônjuge 1

2015 Unidade: N.º

Grupo etário dos cônjuges 1 viúvos e divorciados	Total	Tempo decorrido após a dissolução do último casamento do cônjuge 1 (anos)							
		Menos de 1	1	2	3	4	5	6 ou mais	Desconhecido
Total	178	15	16	20	14	10	7	76	20
25 - 29	6	0	1	2	2	0	0	1	0
30 - 34	13	2	1	1	2	4	1	0	2
35 - 39	41	3	5	3	3	3	4	17	3
40 - 44	30	4	3	3	0	2	0	15	3
45 - 49	22	1	2	3	3	0	0	11	2
50 - 54	19	3	0	0	2	1	0	9	4
55 - 59	20	1	1	4	0	0	1	11	2
60 - 64	14	0	2	1	2	0	1	6	2
65 - 69	7	1	0	2	0	0	0	3	1
70 - 74	4	0	1	1	0	0	0	1	1
75 ou mais	2	0	0	0	0	0	0	2	0

4.9 - Casamentos dos cônjuges 2 viúvos e divorciados, por grupo etário, segundo o tempo decorrido após a dissolução do último casamento do cônjuge 2

2015 Unidade: N.º

Grupo etário dos cônjuges 2 viúvos e divorciados	Total	Tempo decorrido após a dissolução do último casamento do cônjuge 2 (anos)							
		Menos de 1	1	2	3	4	5	6 ou mais	Desconhecido
Total	151	9	24	11	9	14	10	58	16
20 - 24	1	0	0	0	1	0	0	0	0
25 - 29	14	0	4	3	2	2	1	2	0
30 - 34	16	2	6	1	1	3	0	3	0
35 - 39	36	2	7	4	2	2	4	14	1
40 - 44	20	1	4	0	1	2	0	8	4
45 - 49	21	0	2	0	1	2	3	11	2
50 - 54	22	2	1	1	1	2	2	10	3
55 - 59	11	1	0	1	0	0	0	5	4
60 - 64	6	1	0	1	0	0	0	4	0
65 - 69	3	0	0	0	0	0	0	1	2
70 - 74	1	0	0	0	0	1	0	0	0

4.10 - Casamentos celebrados, por instrução do cônjuge 2, segundo a instrução do cônjuge 1

2015 Unidade: N.º

Instrução do cônjuge 2	Total	Instrução do cônjuge 1						Não sabe/ Não responde
		Não sabe ler nem escrever	Ensino básico			Ensino secundário	Ensino superior	
			1º ciclo	2º ciclo	3º ciclo			
Total	793	1	54	67	167	299	184	21
Ensino básico - 1º ciclo	41	1	27	6	5	2	0	0
Ensino básico - 2º ciclo	38	0	7	20	8	2	1	0
Ensino básico - 3º ciclo	127	0	8	17	77	20	5	0
Ensino secundário	303	0	9	19	55	192	28	0
Ensino superior	263	0	3	5	22	83	150	0
Não sabe/ Não responde	21	0	0	0	0	0	0	21

4.11 - Casamentos celebrados, por condição perante o trabalho do cônjuge 2, segundo a condição perante o trabalho do cônjuge 1

2015 Unidade: N.º

Condição perante o trabalho do cônjuge 2	Total	Condição perante o trabalho do cônjuge 1					Não sabe/ Não responde
		Empregado	Desempregado			Não ativo	
			Total	À procura do 1º. emprego	À procura de novo emprego		
Total	793	656	53	11	42	32	52
Empregado	593	553	27	3	24	12	1
Desempregado	75	52	22	8	14	0	1
À procura do 1º. emprego	21	12	8	8	0	0	1
À procura de novo emprego	54	40	14	0	14	0	0
Não ativo	71	49	4	0	4	18	0
Não sabe/ Não responde	54	2	0	0	0	2	50

4.12 - Casamentos de cônjuges empregados, por profissão do cônjuge 2, segundo a profissão do cônjuge 1

2015 Unidade: N.º

Profissão do cônjuge 2 (CPP - 10)	Total	Profissão do cônjuge 1 (CPP - 10)										
		0	1	2	3	4	5	6	7	8	9	X
Total	553	14	29	111	44	110	157	16	20	18	32	2
0 Profissões das Forças Armadas	2	2	0	0	0	0	0	0	0	0	0	0
1 Representantes do poder legislativo e de órgãos executivos, dirigentes, directores e gestores executivos	19	0	14	3	0	0	2	0	0	0	0	0
2 Especialistas das actividades intelectuais e científicas	162	9	5	81	12	28	20	0	4	1	2	0
3 Técnicos e profissões de nível intermédio	40	1	0	9	18	6	5	0	0	0	1	0
4 Pessoal administrativo	121	0	5	10	11	52	25	4	5	5	4	0
5 Trabalhadores dos serviços pessoais, de protecção e segurança e vendedores	163	1	4	6	3	23	99	7	4	7	9	0
6 Agricultores e trabalhadores qualificados da agricultura, da pesca e da floresta	5	0	0	1	0	0	1	2	0	0	1	0
7 Trabalhadores qualificados da indústria, construção e artífices	4	0	1	0	0	0	0	0	2	1	0	0
8 Operadores de instalações e máquinas e trabalhadores da montagem	1	0	0	1	0	0	0	0	0	0	0	0
9 Trabalhadores não qualificados	34	1	0	0	0	1	5	3	5	4	15	0
X Ignorada	2	0	0	0	0	0	0	0	0	0	0	2

4.13 - Casamentos de cônjuges empregados, por ramo de atividade económica do cônjuge 2, segundo o ramo de atividade económica do cônjuge 1

2015 Unidade: N.º

Ramo de atividade económica do cônjuge 2 (CAE - Rev. 3.0)	Total	Ramo de atividade económica do cônjuge 1 (CAE - Rev. 3.0)																					
		A	B	C	D	E	F	G	H	I	J	K	L	M	N	O	P	Q	R	S	T	U	X
Total	553	15	1	6	3	2	49	46	15	64	21	15	15	18	27	26	36	43	7	130	7	1	6
A Agricultura, produção animal, caça, floresta e pesca	3	1	0	0	0	0	1	0	0	0	0	0	0	0	0	0	0	0	0	1	0	0	0
B Indústrias extrativas	1	0	0	0	0	0	0	0	0	0	0	1	0	0	0	0	0	0	0	0	0	0	0
C Indústrias transformadoras	1	0	0	0	0	0	0	0	0	1	0	0	0	0	0	0	0	0	0	0	0	0	0
D Eletricidade, gás, vapor, água quente e fria e ar frio	0	0	0	0	0	0	0	0	0	0	0	0	0	0	0	0	0	0	0	0	0	0	0
E Captação, tratamento e distribuição de água; saneamento, gestão de resíduos e despoluição	0	0	0	0	0	0	0	0	0	0	0	0	0	0	0	0	0	0	0	0	0	0	0
F Construção	7	0	0	0	0	0	3	0	0	1	1	1	0	0	0	0	0	1	0	0	0	0	0
G Comércio por grosso e a retalho; reparação de veículos automóveis e motociclos	49	1	0	0	1	0	6	25	1	3	1	1	0	1	0	1	2	1	2	3	0	0	0
H Transportes e armazenagem	6	0	0	0	0	0	1	0	2	1	0	0	0	0	0	1	0	0	0	1	0	0	0
I Alojamento, restauração e similares	68	7	0	1	0	1	2	5	5	35	0	1	1	1	3	1	0	0	1	4	0	0	0
J Atividades de informação e de comunicação	14	1	0	0	0	0	1	1	0	1	3	0	0	3	1	1	1	1	0	0	0	0	0
K Atividades financeiras e de seguros	11	0	0	0	0	0	1	1	0	0	0	6	0	1	1	1	0	0	0	0	0	0	0
L Atividades imobiliárias	5	0	0	0	0	0	0	0	0	0	1	0	4	0	0	0	0	0	0	0	0	0	0
M Atividades de consultoria, científicas, técnicas e similares	9	0	0	0	0	0	1	0	0	0	1	0	2	3	0	0	0	0	0	2	0	0	0
N Atividades administrativas e dos serviços de apoio	35	0	0	0	0	0	5	5	1	2	4	0	1	0	11	1	0	1	0	4	0	0	0
O Administração Pública e Defesa; Segurança Social Obrigatória	9	0	0	0	0	0	0	0	0	1	1	0	0	0	0	5	1	0	0	1	0	0	0
P Educação	66	1	0	0	0	0	4	2	1	4	1	0	2	1	4	2	23	8	2	9	0	0	2
Q Atividades de saúde humana e apoio social	104	1	0	4	2	1	11	4	3	7	4	4	1	6	3	7	6	22	1	13	2	1	1
R Atividades artísticas, de espetáculos, desportivas e recreativas	8	0	0	1	0	0	1	0	0	0	0	1	1	0	0	0	0	0	1	2	1	0	0
S Outras atividades de serviços	138	2	1	0	0	0	9	2	2	8	3	0	3	2	3	5	2	9	0	87	0	0	0
T Atividades das famílias empregadoras de pessoal doméstico e actividades de produção das famílias para uso próprio	15	1	0	0	0	0	3	1	0	0	1	0	0	0	0	1	1	0	0	3	4	0	0
U Atividades dos organismos internacionais e outras instituições extra-territoriais	1	0	0	0	0	0	0	0	0	0	0	0	0	0	1	0	0	0	0	0	0	0	0
X Ignorado	3	0	0	0	0	0	0	0	0	0	0	0	0	0	0	0	0	0	0	0	0	0	3

5. Óbitos

5.1 - Óbitos, por distribuição geográfica de residência e sexo, segundo os meses

2015		Unidade: N.º												
Distribuição geográfica de residência e sexo		Total	janeiro	fevereiro	março	abril	maio	junho	julho	agosto	setembro	outubro	novem- bro	dezem- bro
R. A. Madeira	HM	2 611	303	242	248	206	193	184	203	209	206	190	197	230
	H	1 246	141	113	110	106	86	92	85	97	97	91	104	124
	M	1 365	162	129	138	100	107	92	118	112	109	99	93	106
Calheta	HM	145	13	14	14	12	9	10	8	17	13	10	13	12
	H	81	4	8	6	6	4	7	4	10	11	5	8	8
	M	64	9	6	8	6	5	3	4	7	2	5	5	4
Câmara de Lobos	HM	239	28	21	21	16	15	20	17	16	19	16	18	32
	H	114	15	9	7	9	4	11	10	6	8	7	10	18
	M	125	13	12	14	7	11	9	7	10	11	9	8	14
Funchal	HM	1 145	145	105	105	88	82	69	96	82	104	90	92	87
	H	530	69	52	47	47	42	34	36	39	39	38	45	42
	M	615	76	53	58	41	40	35	60	43	65	52	47	45
Machico	HM	188	19	23	13	10	21	22	14	14	14	13	11	14
	H	105	10	11	9	6	14	10	7	9	8	6	8	7
	M	83	9	12	4	4	7	12	7	5	6	7	3	7
Ponta do Sol	HM	107	10	8	13	10	6	10	15	5	5	8	7	10
	H	42	2	4	6	4	1	3	4	2	3	6	1	6
	M	65	8	4	7	6	5	7	11	3	2	2	6	4
Porto Moniz	HM	51	4	5	5	9	2	4	3	6	0	8	1	4
	H	21	1	3	2	5	1	2	1	2	0	2	0	2
	M	30	3	2	3	4	1	2	2	4	0	6	1	2
Ribeira Brava	HM	164	23	12	18	9	14	10	10	14	11	12	18	13
	H	71	9	2	8	4	4	6	2	8	7	7	9	5
	M	93	14	10	10	5	10	4	8	6	4	5	9	8
Santa Cruz	HM	321	31	33	33	29	23	25	19	27	25	21	25	30
	H	150	19	11	14	14	8	10	9	8	12	13	15	17
	M	171	12	22	19	15	15	15	10	19	13	8	10	13
Santana	HM	120	16	8	13	11	9	7	10	14	6	8	6	12
	H	59	7	5	5	4	2	4	5	6	4	6	4	7
	M	61	9	3	8	7	7	3	5	8	2	2	2	5
São Vicente	HM	74	10	7	7	6	6	4	8	6	6	3	2	9
	H	41	3	4	2	3	3	4	5	3	4	1	2	7
	M	33	7	3	5	3	3	0	3	3	2	2	0	2
Porto Santo	HM	57	4	6	6	6	6	3	3	8	3	1	4	7
	H	32	2	4	4	4	3	1	2	4	1	0	2	5
	M	25	2	2	2	2	3	2	1	4	2	1	2	2

5.2 - Óbitos, por distribuição geográfica de residência e sexo, segundo a idade dos falecidos

(Continua)

2015 Unidade: N.º

Distribuição geográfica de residência e sexo	Total	Idade (anos)												
		Menos de 1	1 - 4					5 - 9	10 - 14	15-19	20-29			
			Total	1	2	3	4				Total	20-24	25-29	
R. A. Madeira	HM	2 611	7	1	1	0	0	0	2	4	1	15	4	11
	H	1 246	3	1	1	0	0	0	1	1	1	15	4	11
	M	1 365	4	0	0	0	0	0	1	3	0	0	0	0
Calheta	HM	145	0	0	0	0	0	0	1	0	0	0	0	0
	H	81	0	0	0	0	0	0	1	0	0	0	0	0
	M	64	0	0	0	0	0	0	0	0	0	0	0	0
Câmara de Lobos	HM	239	0	0	0	0	0	0	0	0	0	1	0	1
	H	114	0	0	0	0	0	0	0	0	0	1	0	1
	M	125	0	0	0	0	0	0	0	0	0	0	0	0
Funchal	HM	1 145	5	0	0	0	0	0	0	1	0	6	2	4
	H	530	2	0	0	0	0	0	0	1	0	6	2	4
	M	615	3	0	0	0	0	0	0	0	0	0	0	0
Machico	HM	188	0	1	1	0	0	0	0	1	0	2	0	2
	H	105	0	1	1	0	0	0	0	0	0	2	0	2
	M	83	0	0	0	0	0	0	0	1	0	0	0	0
Ponta do Sol	HM	107	1	0	0	0	0	0	0	0	0	2	1	1
	H	42	0	0	0	0	0	0	0	0	0	2	1	1
	M	65	1	0	0	0	0	0	0	0	0	0	0	0
Porto Moniz	HM	51	0	0	0	0	0	0	0	0	0	0	0	0
	H	21	0	0	0	0	0	0	0	0	0	0	0	0
	M	30	0	0	0	0	0	0	0	0	0	0	0	0
Ribeira Brava	HM	164	0	0	0	0	0	0	0	0	0	1	0	1
	H	71	0	0	0	0	0	0	0	0	0	1	0	1
	M	93	0	0	0	0	0	0	0	0	0	0	0	0
Santa Cruz	HM	321	1	0	0	0	0	0	1	1	1	2	1	1
	H	150	1	0	0	0	0	0	0	0	1	2	1	1
	M	171	0	0	0	0	0	0	1	1	0	0	0	0
Santana	HM	120	0	0	0	0	0	0	0	1	0	0	0	0
	H	59	0	0	0	0	0	0	0	0	0	0	0	0
	M	61	0	0	0	0	0	0	0	1	0	0	0	0
São Vicente	HM	74	0	0	0	0	0	0	0	0	0	0	0	0
	H	41	0	0	0	0	0	0	0	0	0	0	0	0
	M	33	0	0	0	0	0	0	0	0	0	0	0	0
Porto Santo	HM	57	0	0	0	0	0	0	0	0	0	1	0	1
	H	32	0	0	0	0	0	0	0	0	0	1	0	1
	M	25	0	0	0	0	0	0	0	0	0	0	0	0

5.2 - Óbitos, por distribuição geográfica de residência e sexo, segundo a idade dos falecidos (Continuação)

2015 Unidade: N.º

Distribuição geográfica de residência e sexo	Idade (anos)														
	30 - 49					50 ou mais									
	Total	30 - 34	35 - 39	40 - 44	45 - 49	Total	50 - 54	55 - 59	60 - 64	65 - 69	70 - 74	75 - 79	80 - 84	85 ou mais	
R. A. Madeira	HM	136	17	18	34	67	2 445	88	100	155	201	225	334	547	795
	H	94	12	11	25	46	1 130	66	62	102	126	129	173	230	242
	M	42	5	7	9	21	1 315	22	38	53	75	96	161	317	553
Calheta	HM	8	0	1	3	4	136	0	3	5	6	15	27	33	47
	H	5	0	0	2	3	75	0	3	4	4	10	17	19	18
	M	3	0	1	1	1	61	0	0	1	2	5	10	14	29
Câmara de Lobos	HM	18	3	3	5	7	220	18	10	16	20	19	28	61	48
	H	13	2	2	4	5	100	14	6	10	10	12	12	25	11
	M	5	1	1	1	2	120	4	4	6	10	7	16	36	37
Funchal	HM	52	8	8	10	26	1 081	40	48	64	105	96	152	233	343
	H	36	7	6	6	17	485	32	28	40	66	57	79	95	88
	M	16	1	2	4	9	596	8	20	24	39	39	73	138	255
Machico	HM	15	2	0	7	6	169	7	5	13	9	28	22	32	53
	H	10	0	0	5	5	92	7	4	10	6	10	15	18	22
	M	5	2	0	2	1	77	0	1	3	3	18	7	14	31
Ponta do Sol	HM	8	0	1	5	2	96	1	2	6	6	8	16	26	31
	H	7	0	0	5	2	33	0	2	3	4	1	4	6	13
	M	1	0	1	0	0	63	1	0	3	2	7	12	20	18
Porto Moniz	HM	2	0	0	0	2	49	0	3	2	6	0	2	17	19
	H	2	0	0	0	2	19	0	2	1	1	0	1	7	7
	M	0	0	0	0	0	30	0	1	1	5	0	1	10	12
Ribeira Brava	HM	7	1	2	1	3	156	7	2	9	12	12	22	29	63
	H	5	0	2	1	2	65	6	0	7	8	7	11	6	20
	M	2	1	0	0	1	91	1	2	2	4	5	11	23	43
Santa Cruz	HM	17	2	1	3	11	298	8	16	22	20	29	35	60	108
	H	10	2	0	2	6	136	4	10	16	14	17	14	23	38
	M	7	0	1	1	5	162	4	6	6	6	12	21	37	70
Santana	HM	3	0	1	0	2	116	2	1	5	7	7	14	29	51
	H	2	0	0	0	2	57	1	1	2	6	6	10	15	16
	M	1	0	1	0	0	59	1	0	3	1	1	4	14	35
São Vicente	HM	4	1	0	0	3	70	1	6	7	6	5	8	17	20
	H	2	1	0	0	1	39	1	4	5	3	4	7	11	4
	M	2	0	0	0	2	31	0	2	2	3	1	1	6	16
Porto Santo	HM	2	0	1	0	1	54	4	4	6	4	6	8	10	12
	H	2	0	1	0	1	29	1	2	4	4	5	3	5	5
	M	0	0	0	0	0	25	3	2	2	0	1	5	5	7

5.3 - Óbitos, por grupo etário dos falecidos, segundo o estado civil e o sexo

2015 Unidade: N.º

Grupo etário	Total			Estado civil									
				Solteiros		Casados		Viúvos		Divorciados		Ignorado	
	HM	H	M	H	M	H	M	H	M	H	M	H	M
Total	2 611	1 246	1 365	170	232	754	254	250	817	63	52	9	10
Menos de 15	14	6	8	6	8	0	0	0	0	0	0	0	0
15 - 19	1	1	0	1	0	0	0	0	0	0	0	0	0
20 - 24	4	4	0	4	0	0	0	0	0	0	0	0	0
25 - 29	11	11	0	11	0	0	0	0	0	0	0	0	0
30 - 34	17	12	5	9	3	2	2	0	0	1	0	0	0
35 - 39	18	11	7	8	1	2	4	0	1	1	1	0	0
40 - 44	34	25	9	13	4	9	4	0	0	3	1	0	0
45 - 49	67	46	21	16	7	17	7	4	0	8	7	1	0
50 - 54	88	66	22	16	5	34	12	5	2	10	2	1	1
55 - 59	100	62	38	12	7	40	21	1	7	9	3	0	0
60 - 64	155	102	53	18	14	66	19	8	17	8	3	2	0
65 - 69	201	126	75	12	13	97	29	11	29	4	4	2	0
70 - 74	225	129	96	8	17	96	30	17	42	8	7	0	0
75 - 79	334	173	161	17	21	117	48	33	90	6	2	0	0
80 - 84	547	230	317	12	47	144	43	71	214	3	11	0	2
85 - 89	457	163	294	7	42	97	27	55	214	1	8	3	3
90 - 94	246	68	178	0	27	32	6	36	140	0	2	0	3
95 - 99	80	10	70	0	13	1	2	8	53	1	1	0	1
100-104	12	1	11	0	3	0	0	1	8	0	0	0	0

5.4 - Óbitos de 15 e mais anos, por grupo etário, segundo a condição perante o trabalho e o sexo

2015 Unidade: N.º

Grupo etário	Total			Condição perante o trabalho							
				Empregados		Desempregados		Não Ativos		Ignorada	
	HM	H	M	H	M	H	M	H	M	H	M
Total	2 597	1 240	1 357	104	30	3	1	1 037	1 276	96	50
15 - 19	1	1	0	0	0	0	0	1	0	0	0
20 - 24	4	4	0	1	0	0	0	3	0	0	0
25 - 29	11	11	0	1	0	1	0	3	0	6	0
30 - 34	17	12	5	3	4	0	0	4	0	5	1
35 - 39	18	11	7	3	2	0	1	4	2	4	2
40 - 44	34	25	9	10	3	0	0	10	3	5	3
45 - 49	67	46	21	18	5	0	0	11	5	17	11
50 - 54	88	66	22	27	3	1	0	21	9	17	10
55 - 59	100	62	38	18	7	1	0	21	19	22	12
60 - 64	155	102	53	14	5	0	0	70	38	18	10
65 - 69	201	126	75	4	1	0	0	120	73	2	1
70 - 74	225	129	96	2	0	0	0	127	96	0	0
75 - 79	334	173	161	3	0	0	0	170	161	0	0
80 - 84	547	230	317	0	0	0	0	230	317	0	0
85 - 89	457	163	294	0	0	0	0	163	294	0	0
90 - 94	246	68	178	0	0	0	0	68	178	0	0
95 - 99	80	10	70	0	0	0	0	10	70	0	0
100 - 104	12	1	11	0	0	0	0	1	11	0	0

5.5 - Óbitos de 15 e mais anos, por profissão e sexo, segundo o grupo etário

2015 Unidade: N.º

Profissões (CPP - 10) e sexo	Total	Grupo etário												
		15 - 19	20 - 24	25 - 29	30 - 34	35 - 39	40 - 44	45 - 49	50 - 54	55 - 59	60 - 64	65 - 69	70 ou mais	
Total	HM	2 597	1	4	11	17	18	34	67	88	100	155	201	1 901
	H	1 240	1	4	11	12	11	25	46	66	62	102	126	774
	M	1 357	0	0	0	5	7	9	21	22	38	53	75	1 127
1 Representantes do poder legislativo e de órgãos executivos, dirigentes, diretores e gestores executivos	HM	8	0	0	0	2	0	0	0	2	1	1	0	2
	H	6	0	0	0	1	0	0	0	2	1	0	0	2
	M	2	0	0	0	1	0	0	0	0	0	1	0	0
2 Especialistas das actividades intelectuais e científicas	HM	13	0	0	0	3	2	1	1	2	2	2	0	0
	H	8	0	0	0	1	2	1	1	1	1	1	0	0
	M	5	0	0	0	2	0	0	0	1	1	1	0	0
3 Técnicos e profissionais de nível intermédio	HM	2	0	0	0	0	0	1	1	1	0	0	0	0
	H	2	0	0	0	0	0	1	1	1	0	0	0	0
	M	0	0	0	0	0	0	0	0	0	0	0	0	0
4 Pessoal administrativo	HM	24	0	0	0	0	1	2	2	6	9	2	2	0
	H	14	0	0	0	0	0	1	2	6	3	1	1	0
	M	10	0	0	0	0	1	1	0	0	6	1	1	0
5 Trabalhadores dos serviços pessoais, de proteção e segurança e vendedores	HM	39	0	0	1	2	1	3	8	9	4	6	3	2
	H	30	0	0	1	1	0	2	4	8	4	5	3	2
	M	9	0	0	0	1	1	1	4	1	0	1	0	0
6 Agricultores e trabalhadores qualificados da agricultura, da pesca e da floresta	HM	13	0	0	0	0	1	2	3	4	1	2	0	0
	H	13	0	0	0	0	1	2	3	4	1	2	0	0
	M	0	0	0	0	0	0	0	0	0	0	0	0	0
7 Trabalhadores qualificados da indústria, construção e artífices	HM	7	0	0	0	0	0	0	2	2	1	2	0	0
	H	7	0	0	0	0	0	0	2	2	1	2	0	0
	M	0	0	0	0	0	0	0	0	0	0	0	0	0
8 Operadores de instalações e máquinas e trabalhadores da montagem	HM	4	0	0	0	0	0	0	1	1	1	1	0	0
	H	3	0	0	0	0	0	0	0	1	1	1	0	0
	M	1	0	0	0	0	0	0	1	0	0	0	0	0
9 Trabalhadores não qualificados	HM	25	0	1	0	0	0	5	5	4	6	3	0	1
	H	22	0	1	0	0	0	4	5	3	6	2	0	1
	M	3	0	0	0	0	0	1	0	1	0	1	0	0
Ignorada	HM	147	0	0	6	6	6	8	28	27	35	28	3	0
	H	97	0	0	6	5	4	5	17	17	23	18	2	0
	M	50	0	0	0	1	2	3	11	10	12	10	1	0
Não aplicável	HM	2 315	1	3	4	4	7	13	16	30	40	108	193	1 896
	H	1 038	1	3	4	4	4	10	11	21	21	70	120	769
	M	1 277	0	0	0	0	3	3	5	9	19	38	73	1 127

6. Fetos-mortos

6.1 - Fetos-mortos, por distribuição geográfica de residência da mãe e sexo, segundo os meses

2015 Unidade: N.º

Distribuição geográfica de residência da mãe e sexo	Total	janeiro	fevereiro	março	abril	maio	junho	julho	agosto	setem- bro	outubro	novem- bro	dezem- bro
R. A. Madeira	HM	7	2	0	1	0	2	0	0	1	1	0	0
	H	3	1	0	0	0	1	0	0	0	1	0	0
	M	4	1	0	1	0	1	0	0	1	0	0	0
Calheta	HM	0	0	0	0	0	0	0	0	0	0	0	0
	H	0	0	0	0	0	0	0	0	0	0	0	0
	M	0	0	0	0	0	0	0	0	0	0	0	0
Câmara de Lobos	HM	1	0	0	0	0	1	0	0	0	0	0	0
	H	1	0	0	0	0	1	0	0	0	0	0	0
	M	0	0	0	0	0	0	0	0	0	0	0	0
Funchal	HM	1	0	0	1	0	0	0	0	0	0	0	0
	H	0	0	0	0	0	0	0	0	0	0	0	0
	M	1	0	0	1	0	0	0	0	0	0	0	0
Machico	HM	0	0	0	0	0	0	0	0	0	0	0	0
	H	0	0	0	0	0	0	0	0	0	0	0	0
	M	0	0	0	0	0	0	0	0	0	0	0	0
Ponta do Sol	HM	0	0	0	0	0	0	0	0	0	0	0	0
	H	0	0	0	0	0	0	0	0	0	0	0	0
	M	0	0	0	0	0	0	0	0	0	0	0	0
Porto Moniz	HM	0	0	0	0	0	0	0	0	0	0	0	0
	H	0	0	0	0	0	0	0	0	0	0	0	0
	M	0	0	0	0	0	0	0	0	0	0	0	0
Ribeira Brava	HM	1	0	0	0	0	0	0	0	0	1	0	0
	H	1	0	0	0	0	0	0	0	0	1	0	0
	M	0	0	0	0	0	0	0	0	0	0	0	0
Santa Cruz	HM	3	1	0	0	0	1	0	0	1	0	0	0
	H	1	1	0	0	0	0	0	0	0	0	0	0
	M	2	0	0	0	0	1	0	0	1	0	0	0
Santana	HM	0	0	0	0	0	0	0	0	0	0	0	0
	H	0	0	0	0	0	0	0	0	0	0	0	0
	M	0	0	0	0	0	0	0	0	0	0	0	0
São Vicente	HM	1	1	0	0	0	0	0	0	0	0	0	0
	H	0	0	0	0	0	0	0	0	0	0	0	0
	M	1	1	0	0	0	0	0	0	0	0	0	0
Porto Santo	HM	0	0	0	0	0	0	0	0	0	0	0	0
	H	0	0	0	0	0	0	0	0	0	0	0	0
	M	0	0	0	0	0	0	0	0	0	0	0	0

6.2 - Fetos-mortos, por grupo etário da mãe e sexo, segundo a duração da gravidez

2015 Unidade: N.º

Grupo etário da mãe e sexo	Total	Duração da gravidez (semanas)		
		28 - 31	32 - 36	37 - 41
Total				
HM	7	2	4	1
H	3	0	3	0
M	4	2	1	1
15 - 19				
HM	1	0	1	0
H	1	0	1	0
M	0	0	0	0
20 - 24				
HM	2	0	1	1
H	1	0	1	0
M	1	0	0	1
25 - 29				
HM	1	1	0	0
H	0	0	0	0
M	1	1	0	0
30 - 34				
HM	1	0	1	0
H	1	0	1	0
M	0	0	0	0
35 - 39				
HM	2	1	1	0
H	0	0	0	0
M	2	1	1	0

7. População Estrangeira

7.1 - População estrangeira a residir ou a permanecer legalmente na Região Autónoma da Madeira, por município, segundo o sexo

2015 Unidade: N.º

Distribuição Geográfica	Total			Títulos de Residência	Vistos de longa duração
	HM	H	M		
R. A. Madeira	5 745	2 854	2 891	5 734	11
Calheta	370	196	174	370	0
Câmara de Lobos	154	83	71	154	0
Funchal	3 540	1 765	1 775	3 529	11
Machico	199	94	105	199	0
Ponta do Sol	145	76	69	145	0
Porto Moniz	12	6	6	12	0
Ribeira Brava	158	77	81	158	0
Santa Cruz	828	397	431	828	0
Santana	51	24	27	51	0
São Vicente	49	22	27	49	0
Porto Santo	239	114	125	239	0

Fonte: Serviço de Estrangeiros e Fronteiras (SEF)

Notas:

A lista de países adoptada foi desenvolvida pelo SEF para fins estritamente estatísticos, sem que da mesma se possam extrair juízos ou inferências de qualquer outra índole, nomeadamente de natureza política.

Por regra, as designações seguem a terminologia utilizada na língua portuguesa. Nos casos em que eram admissíveis mais do que uma designação, optou-se pela que se afigurava como a mais comumente utilizada.

Por razões de ordem prática, privilegiou-se a clareza das designações. Neste sentido, evitaram-se, tanto quanto possível, as referências geográficas bem como as referências políticas (ex: Portugal em vez de República Portuguesa).

7.2 - População estrangeira a residir ou a permanecer legalmente na Região Autónoma da Madeira, por nacionalidade

(Continua)

Nacionalidade	Total			Títulos de Residência	Vistos de longa duração
	HM	H	M		
Total	5 745	2 854	2 891	5 734	11
Afeganistão	1	1	0	1	0
África do Sul	74	34	40	74	0
Alemanha	432	200	232	432	0
Angola	26	19	7	26	0
Argélia	6	4	2	6	0
Argentina	7	5	2	7	0
Austrália	10	5	5	9	1
Áustria	45	24	21	45	0
Bangladesh	7	7	0	7	0
Bélgica	48	27	21	48	0
Bielorrússia	25	15	10	25	0
Bolívia	2	0	2	2	0
Bósnia e Herzegovina	1	0	1	1	0
Brasil	752	305	447	751	1
Bulgária	10	4	6	10	0
Burundi	1	1	0	1	0
Cabo Verde	77	57	20	76	1
Camarões	1	1	0	1	0
Canadá	14	7	7	14	0
Chile	1	1	0	1	0
China	280	148	132	278	2
Chipre	1	1	0	1	0
Colômbia	19	7	12	19	0
Coreia do Sul	3	2	1	3	0
Costa do Marfim	2	2	0	2	0
Croácia	4	1	3	4	0
Cuba	11	6	5	11	0
Dinamarca	30	17	13	30	0
Dominica	1	0	1	1	0
Egipto	2	2	0	2	0
Equador	9	4	5	9	0
Eslováquia	12	3	9	12	0
Eslovénia	6	1	5	6	0
Espanha	146	78	68	146	0
Estados Unidos da América	56	23	33	56	0
Estónia	5	0	5	5	0
Filipinas	3	1	2	3	0
Finlândia	69	26	43	69	0
França	190	100	90	190	0
Gabão	1	1	0	1	0
Gana	2	2	0	2	0
Geórgia	6	2	4	6	0
Grécia	8	7	1	8	0
Guatemala	2	2	0	2	0
Guiné	21	14	7	21	0
Guiné Bissau	47	40	7	47	0
Guiné Equatorial	3	0	3	3	0
Haiti	1	0	1	1	0
Holanda	97	47	50	97	0
Honduras	1	0	1	1	0
Hungria	20	7	13	20	0
Índia	23	21	2	23	0
Irão	4	3	1	4	0
Irlanda	31	18	13	31	0
Islândia	1	1	0	1	0
Israel	2	2	0	2	0
Itália	224	136	88	224	0

7.2 - População estrangeira a residir ou a permanecer legalmente na Região Autónoma da Madeira, por nacionalidade

(Continuação)

2015 Unidade: N.º

Nacionalidade	Total			Títulos de Residência	Vistos de longa duração
	HM	H	M		
Jamaica	1	1	0	1	0
Japão	3	2	1	3	0
Kuwait	1	1	0	1	0
Letónia	15	4	11	15	0
Libéria	3	2	1	3	0
Lituânia	18	11	7	18	0
Luxemburgo	4	3	1	4	0
Macedónia	2	1	1	2	0
Malásia	1	0	1	1	0
Mali	3	1	2	3	0
Malta	1	1	0	1	0
Marrocos	16	11	5	16	0
Maurícias (Ilhas)	1	1	0	1	0
Mauritânia	1	1	0	1	0
México	2	0	2	2	0
Moçambique	14	10	4	14	0
Moldávia	48	19	29	48	0
Namíbia	2	1	1	2	0
Nepal	6	4	2	6	0
Niger	3	2	1	3	0
Nigéria	7	4	3	7	0
Noruega	33	19	14	33	0
Panamá	3	1	2	3	0
Paquistão	38	25	13	38	0
Paraguai	2	0	2	2	0
Peru	16	5	11	16	0
Polónia	56	24	32	56	0
Reino Unido	818	455	363	818	0
República Checa	9	3	6	9	0
República Dominicana	3	1	2	3	0
Roménia	285	144	141	285	0
Rússia	225	95	130	225	0
São Tomé e Príncipe	4	3	1	4	0
São Vicente e Granadinas	1	1	0	1	0
Senegal	13	6	7	13	0
Serra Leoa	1	1	0	1	0
Sérvia	5	2	3	5	0
Síria	4	3	1	4	0
Sri Lanka	1	1	0	1	0
Suécia	135	69	66	135	0
Suíça	61	33	28	61	0
Tailândia	2	0	2	2	0
Taiwan	1	1	0	1	0
Tunísia	6	5	1	6	0
Turquia	5	1	4	3	2
Ucrânia	362	170	192	362	0
Uruguai	2	1	1	2	0
Uzbequistão	32	15	17	32	0
Venezuela	581	247	334	581	0
Vietname	3	1	2	1	2
Zimbábue	3	0	3	1	2

Fonte: Serviço de Estrangeiros e Fronteiras (SEF)

Notas:

A lista de países adoptada foi desenvolvida pelo SEF para fins estritamente estatísticos, sem que da mesma se possam extrair juízos ou inferências de qualquer outra índole, nomeadamente de natureza política.

Por regra, as designações seguem a terminologia utilizada na língua portuguesa. Nos casos em que eram admissíveis mais do que uma designação, optou-se pela que se afigurava como a mais comumente utilizada.

Por razões de ordem prática, privilegiou-se a clareza das designações. Neste sentido, evitaram-se, tanto quanto possível, as referências geográficas bem como as referências políticas (ex: Portugal em vez de República Portuguesa).

NOTAS EXPLICATIVAS E CONCEITOS

Casamento – Contrato celebrado entre duas pessoas que pretendem constituir família mediante uma plena comunhão de vida, nos termos da legislação em vigor.

Nota: O casamento pode celebrar-se entre pessoas de sexo diferente ou do mesmo sexo.

Condição perante o trabalho - Considera-se como condição perante o trabalho a relação existente entre o indivíduo e a atividade económica que desenvolve. Esta noção distingue as pessoas com atividade económica (aquelas que tendo ultrapassado a idade de escolaridade obrigatória ficam disponíveis para a produção de bens e serviços económicos) - população ativa, das que não têm atividade económica (aquelas que, de um modo geral, não exercem uma atividade remunerada) - população não ativa.

Na população com atividade económica - ativos - deve considerar-se:

Empregado - Indivíduo com idade mínima de 15 anos que, no período de referência, se encontrava numa das seguintes situações: 1) tinha efetuado trabalho de pelo menos uma hora, mediante pagamento de uma remuneração ou com vista a um benefício ou ganho familiar em dinheiro ou em géneros; 2) tinha uma ligação formal a um emprego mas não estava temporariamente ao serviço; 3) tinha uma empresa, mas não estava temporariamente a trabalhar por uma razão específica; 4) estava em situação de pré-reforma, mas a trabalhar.

Desempregado - Indivíduo com idade dos 15 aos 74 anos que, no período de referência, se encontrava simultaneamente nas seguintes situações: 1) não tinha trabalho remunerado nem qualquer outro; 2) tinha procurado ativamente um trabalho remunerado ou não ao longo de um período específico (o período de referência ou as três semanas anteriores); 3) estava disponível para trabalhar num trabalho remunerado ou não. A procura ativa traduz as seguintes diligências: 1) contacto com centros de emprego público ou agências privadas de colocações; 2) contacto com empregadores; 3) contactos pessoais ou com associações sindicais; 4) colocação, resposta ou análise de anúncios; 5) procura de terrenos, imóveis ou equipamentos; 6) realização de provas ou entrevistas para seleção; 7) solicitação de licenças ou recursos financeiros para a criação de empresa própria. A disponibilidade para aceitar um trabalho é fundamentada com: 1) o desejo de trabalhar; 2) a vontade de ter um trabalho remunerado ou uma atividade por conta própria, no caso de se poder obter os recursos necessários; 3) a possibilidade de começar a trabalhar num período específico (período de referência ou as duas semanas seguintes).

Desempregado à procura do primeiro emprego - Indivíduo desempregado que nunca teve emprego.

Na população sem atividade económica - **Não ativos** - deverá considerar-se:

Doméstico - Indivíduo que, não tendo um emprego nem estando desempregado, se ocupa principalmente das tarefas domésticas no seu próprio lar.

Estudante - Indivíduo que frequenta o sistema formal de ensino após o ato de registo designado como matrícula.

Outra condição - nesta rubrica são de considerar os indivíduos que não exercem nenhuma atividade económica e que vivem da reforma ou pensão proveniente de atividades anteriores (reformado, aposentado ou na reserva); os indivíduos que não exercem nenhuma atividade económica e que são titulares de bens de capital donde lhes provêm os rendimentos que constituem o seu principal modo de vida (proprietários, etc.); os indivíduos totalmente incapazes para o trabalho, quer por acidente de trabalho quer por qualquer outro motivo (inválidos); os indivíduos sem atividade económica que recebem ajuda do Estado ou de fonte privada e todos aqueles que não estão compreendidos nas categorias mencionadas.

Crescimento efetivo da população - Ver «Variação populacional».

Densidade populacional - Intensidade do povoamento expressa pela relação entre o número de habitantes de uma área territorial determinada e a superfície desse território (habitualmente expressa em número de habitantes por quilómetro quadrado).

Desempregado - Ver «Condição perante o trabalho».

Distribuição geográfica do facto - Ver «Local do registo».

Distribuição geográfica de residência - Ver «Local de residência».

Divórcio - Dissolução legal e definitiva do vínculo do casamento em vida dos cônjuges, a requerimento de um contra o outro (divórcio sem consentimento de um dos cônjuges) ou de ambos (divórcio por mútuo consentimento), conferindo a cada um o direito de voltar a casar.

Nota: São fundamentos do divórcio sem consentimento de um dos cônjuges: a separação de facto por um ano consecutivo; a alteração das faculdades mentais do outro cônjuge, quando dure há mais de um ano e, pela sua gravidade, comprometa a possibilidade de vida em comum; a ausência, sem que do ausente haja notícias, por tempo não inferior a um ano; quaisquer outros factos que, independentemente da culpa dos cônjuges, mostrem a rutura definitiva do casamento.

Duração do casamento - Período de anos completos contados entre a celebração do casamento e a verificação de um facto de referência. Os factos de referência podem ser: nascimento de um filho, morte de um dos cônjuges, divórcio, data de observação, etc.

Empregado - Ver «Condição perante o trabalho».

Esperança de vida - Ver «Esperança de vida numa determinada idade; Esperança de vida à nascença»

Esperança de vida numa determinada idade - Número médio de anos que uma pessoa que atinja a idade exata x pode esperar ainda viver, mantendo-se as taxas de mortalidade por idade observadas no momento.

Esperança de vida à nascença - Número médio de anos que uma pessoa à nascença pode viver, mantendo-se as taxa de mortalidade por idade observadas no momento.

Estado civil - Situação jurídica da pessoa composta pelo conjunto das qualidades definidoras do seu estado pessoal face às relações familiares, que constam obrigatoriamente do registo civil. Compreende as seguintes situações: a) Solteiro; b) Casado; c) Viúvo; d) Divorciado.

Feto-morto - Produto da fecundação, cuja morte ocorreu antes da expulsão ou da extração completa do corpo materno, independentemente da duração da gravidez; indica o óbito o facto de o feto, depois da separação não respirar nem apresentar nenhum outro sinal de vida, como batimentos do coração, pulsações do cordão umbilical ou contrações efetivas de qualquer músculo sujeito a ação voluntária.

Fundamentos do divórcio – Ver «Divórcio».

Idade - Intervalo de tempo que decorre entre a data do nascimento (dia, mês e ano) e as 0 horas da data de referência. A idade é expressa em anos completos, salvo se se tratar de crianças com menos de 1 ano, devendo nestes casos ser expressa em meses, semanas ou dias completos.

Idade gestacional - Duração da gestação, a qual é expressa em dias ou semanas completas e é calculada a partir do primeiro dia do último período menstrual normal.

Idade média ao casamento - Idade média das pessoas (nubentes) ao casamento, num determinado período de tempo, habitualmente o ano civil.

Idade média ao primeiro casamento - Idade média das pessoas (nubentes) ao primeiro casamento, num determinado período de tempo, habitualmente o ano civil.

Idade média ao nascimento de um filho - Idade média das mães ao nascimento de um filho, num determinado período de tempo, habitualmente o ano civil.

Idade média ao nascimento do primeiro filho - Idade média das mães ao nascimento do primeiro filho, num determinado período de tempo, habitualmente o ano civil.

Idoso – Indivíduo com 65 e mais anos.

Índice de dependência de idosos - Relação entre a população idosa e a população em idade ativa, definida habitualmente como o quociente entre o número de pessoas com 65 ou mais anos e o número de pessoas com idades compreendidas entre os 15 e os 64 anos (expressa habitualmente por 100 (10^2) pessoas com 15-64 anos).

$$IDI = [(P(65,+) / P(15,64))] * 10^n ;$$

P(65,+) - População com 65 ou mais anos;

P(15,64) - População com idades compreendidas entre os 15 e os 64 anos.

Índice de dependência de jovens - Relação entre a população jovem e a população em idade ativa, definida habitualmente como o quociente entre o número de pessoas com idades compreendidas entre os 0 e os 14 anos e o número de pessoas com idades compreendidas entre os 15 e os 64 anos (expressa habitualmente por 100 (10^2) pessoas com 15-64 anos).

$$IDJ = [P(0,14) / P(15,64)] * 10^n ;$$

P(0,14) - População com idades compreendidas entre os 0 e os 14 anos;

P(15,64) - População com idades compreendidas entre os 15 e os 64 anos.

Índice de dependência total - Relação entre a população jovem e idosa e a população em idade ativa, definida habitualmente como o quociente entre o número de pessoas com idades compreendidas entre os 0 e os 14 anos conjuntamente com as pessoas com 65 ou mais anos e o número de pessoas com idades compreendidas entre os 15 e os 64 anos (expressa habitualmente por 100 (10²) pessoas com 15-64 anos).

$$IDT = [(P(0,14) + P(65,+)) / P(15,64)] * 10^n ;$$

P(0,14) - População com idades compreendidas entre os 0 e os 14 anos;

P(65,+) - População com 65 ou mais anos;

P(15,64) - População com idades compreendidas entre os 15 e os 64 anos.

Índice de envelhecimento - Relação entre a população idosa e a população jovem, definida habitualmente como o quociente entre o número de pessoas com 65 ou mais anos e o número de pessoas com idades compreendidas entre os 0 e os 14 anos (expressa habitualmente por 100 (10²) pessoas dos 0 aos 14 anos).

$$IE = [(P(65,+) / P(0,14))] * 10^n ;$$

P(65,+) - População com 65 ou mais anos;

P(0,14) - População com idades compreendidas entre os 0 e os 14 anos.

Índice de longevidade - Relação entre a população mais idosa e a população idosa, definida habitualmente como o quociente entre o número de pessoas com 75 ou mais anos e o número de pessoas com 65 ou mais anos (expressa habitualmente por 100 (10²) pessoas com 65 ou mais anos).

$$IL = [(P(75,+) / P(65,+))] * 10^n ;$$

P(75,+) - População com 75 ou mais anos;

P(65,+) - População com 65 ou mais anos.

Índice sintético de fecundidade (ISF) - Número médio de crianças vivas nascidas por mulher em idade fértil (dos 15 aos 49 anos de idade), admitindo que as mulheres estariam submetidas às taxas

de fecundidade observadas no momento. Valor resultante da soma das taxas de fecundidade por idades, ano a ano ou grupos quinquenais, entre os 15 e os 49 anos, observadas num determinado período (habitualmente um ano civil). Nota: O número de 2,1 crianças por mulher é considerado o nível mínimo de substituição de gerações, nos países mais desenvolvidos.

Local do parto - Consideram-se três tipos de local:

Em domicílio - domicílio da mãe do nado-vivo ou do feto-morto, de um familiar ou qualquer outro domicílio;

Em estabelecimento hospitalar - hospitais e centros de saúde com internamento;

Noutro local - transportes, via pública, etc.

Local de registo - Local onde se situa a conservatória do registo civil onde foi lavrado o assento de nascimento, de casamento, ou de óbito.

No caso do divórcio, será a conservatória do registo civil ou o tribunal judicial onde foi decretado.

Local de residência - Local onde os indivíduos tenham vivido a maior parte do ano ou, no caso de divórcio ou separação de pessoas e bens, o local onde se situava a casa de morada de família.

Migração - Deslocação de uma pessoa através de um determinado limite espacial, com intenção de mudar de residência de forma temporária ou permanente. A migração subdivide-se em migração internacional (migração entre países) e migração interna (migração no interior de um país).

Migração permanente - Deslocação de uma pessoa através de um determinado limite espacial, com o objetivo de aí fixar residência por um período igual ou superior a um ano.

Migração temporária - Deslocação de uma pessoa através de um determinado limite espacial, com o objetivo de aí fixar residência por um período inferior a um ano.

Mortalidade fetal - Ver «Mortalidade fetal precoce; Mortalidade fetal intermédia; Mortalidade fetal tardia».

Mortalidade fetal intermédia - Óbitos fetais referentes a fetos com idade gestacional compreendida entre as 22 semanas completas de gestação e menos de 28 semanas completas de gestação.

Mortalidade fetal precoce - Óbitos fetais referentes a fetos com idade gestacional inferior a 22 semanas completas de gestação.

Mortalidade fetal tardia - Óbitos fetais referentes a fetos com idade gestacional igual ou superior a 28 semanas completas de gestação.

Mortalidade infantil - Óbitos de crianças, nascidas vivas, que faleceram com menos de um ano de idade.

Mortalidade neonatal - Óbitos de crianças, nascidas vivas, que faleceram com menos de 28 dias de idade.

Mortalidade neonatal precoce - Óbitos de crianças, nascidas vivas, que faleceram com menos de 7 dias de idade.

Mortalidade perinatal - Óbitos fetais de 28 ou mais semanas de gestação e óbitos de nados-vivos com menos de 7 dias de idade.

Nota: Também pode ser utilizado como limite inferior 22 ou mais semanas de gestação.

Mortalidade post-neonatal - Óbitos de crianças, nascidas vivas, que faleceram com 28 ou mais dias de idade e menos de um ano de idade.

Nacionalidade - Cidadania legal da pessoa no momento de observação; são consideradas as nacionalidades constantes no bilhete de identidade, no passaporte, no título de residência ou no certificado de nacionalidade apresentado. As pessoas que, no momento de observação, tenham pendente um processo para obtenção de nacionalidade, devem ser consideradas com a nacionalidade que detinham anteriormente.

Nado-vivo - O produto do nascimento vivo « Ver nascimento vivo ».

Nascimento vivo - É a expulsão ou extração completa, relativamente ao corpo materno e independentemente da duração da gravidez, do produto da fecundação que, após esta separação, respire ou manifeste quaisquer outros sinais de vida, tais como pulsações do coração ou do cordão umbilical ou contração efetiva de qualquer músculo sujeito à ação da vontade, quer o cordão umbilical tenha sido cortado, quer não, e quer a placenta esteja ou não retida.

Nascimentos totais - Total de nados-vivos e fetos-mortos.

Naturalidade - Considera-se naturalidade o local do nascimento ou o local da residência habitual da mãe à data do nascimento. Para determinados fins estatísticos deve-se considerar preferencialmente o local da residência habitual da mãe à data do nascimento.

Óbito - Cessaçã irreversível das funções do tronco cerebral.

Óbito fetal - Morte de um produto da fecundação antes da expulsão ou extração completa do corpo da mãe, independentemente da duração da gravidez. Indica o óbito, a circunstância do feto, depois de separado, não respirar nem manifestar quaisquer outros sinais de vida tais como batimentos do coração, pulsações do cordão umbilical, ou contrações efetivas de qualquer músculo sujeito à ação da vontade.

Ordem de nascimento - Número de filhos anteriores na vida de uma mulher mais um.

Nota: Este conceito pode ser utilizado tendo em conta apenas os nados-vivos, ou os nascimentos totais.

Parentesco - É o vínculo que une duas pessoas, em consequência de uma delas descender da outra ou de ambas procederem de um progenitor comum.

Peso à nascença - Primeira medida de peso (em gramas) do nado - vivo obtida após o nascimento. Pesagem feita, de preferência, durante a primeira hora de vida, antes que ocorra uma significativa perda de peso pós - natal.

População estrangeira residente - Conjunto de pessoas de nacionalidade não portuguesa que sejam consideradas residentes em Portugal no momento da observação.

População estrangeira com estatuto legal de residente (com autorização de residência) - Conjunto de pessoas de nacionalidade não portuguesa com autorização ou cartão de residência, em conformidade com a legislação de estrangeiros em vigor. Não inclui os estrangeiros com situação regular ao abrigo da concessão de autorizações de permanência, de vistos de curta duração, de estudo, de trabalho ou de estada temporária, bem como os estrangeiros com situação irregular.

Nota: Na publicação Estatísticas Demográficas, os dados publicados referem-se, na generalidade, aos pedidos e não às concessões, devido ao facto de os dados sobre pedidos estarem mais atualizados do que os referentes às concessões. O movimento do ano refere-se apenas às pessoas que solicitaram, pela 1ª vez, uma autorização ou título de residência.

População estrangeira com autorização de permanência - Conjunto de pessoas de nacionalidade não portuguesa, titulares de uma autorização de permanência em Portugal, em conformidade com a legislação de estrangeiros em vigor .

População média - População calculada pela média aritmética dos efetivos em dois momentos de observação, habitualmente em dois finais de anos consecutivos.

$$PM = (P(0) + P(t)) / 2;$$

P(0) - População no momento 0;

P(t) - População no momento t.

População não ativa - Ver «Condição perante o trabalho».

População residente - Conjunto de pessoas que, independentemente de estarem presentes ou ausentes num determinado alojamento no momento de observação, viveram no seu local de residência habitual por um período contínuo de, pelo menos, 12 meses anteriores ao momento de observação, ou que chegaram ao seu local de residência habitual durante o período correspondente aos 12 meses anteriores ao momento de observação, com a intenção de aí permanecer por um período mínimo de um ano.

Nota: Este conceito é utilizado no Recenseamento Geral da População (CENSO), pelo que o momento de observação se reporta ao momento censitário e é extensível às Estimativas de População Residente, cuja população de partida se reporta também ao momento censitário.

Reformado ou aposentado - Ver «Condição perante o trabalho».

Relação de masculinidade - Quociente entre os efetivos populacionais do sexo masculino e os do sexo feminino (habitualmente expresso por 100 (10²) mulheres).

$$RM = (H / M) * 10^n;$$

H - População do sexo masculino;

M - População do sexo feminino.

Relação de masculinidade à nascença - Quociente entre os nados vivos do sexo masculino e os do sexo feminino, ocorridos num determinado período (habitualmente expresso por 100 (10²) nados vivos do sexo feminino).

$$RMN = [NV(h) / NV(m)] * 10^n;$$

NV(h) - Nados vivos masculinos;

NV(m) - Nados vivos femininos.

Relação de parentesco - Vínculo que une duas pessoas através de relações de consanguinidade, adoção, ou afinidade, cônjuges entre si e seus familiares, até ao quarto grau.

Residência principal / habitual - Alojamento que constitui a residência de pelo menos um agregado familiar durante a maior parte do ano, ou para onde um agregado tenha transferido a totalidade ou a maior parte dos seus haveres.

Saldo migratório - Diferença entre o número de entradas e saídas por migração, internacional ou interna, para um determinado país ou região, num dado período de tempo.

$$SM_{(0,t)} = I_{(0,t)} - E_{(0,t)} = VP_{(0,t)} - SN_{(0,t)}$$

$I_{(0,t)}$ - Entradas por migração entre os momentos 0 e t.

$E_{(0,t)}$ - Saídas por migração entre os momentos 0 e t.

$VP_{(0,t)}$ - Variação populacional entre os momentos 0 e t.

$SN_{(0,t)}$ - Saldo natural entre os momentos 0 e t.

Nota: O saldo migratório pode também ser calculado pela diferença entre a variação populacional e o saldo natural.

Saldo natural - Diferença entre o número de nados-vivos e o número de óbitos, num dado período de tempo.

$$SN_{(0,t)} = NV_{(0,t)} - Ob_{(0,t)}$$

$NV_{(0,t)}$ - Nados-vivos entre os momentos 0 e t.

$Ob_{(0,t)}$ - Óbitos entre os momentos 0 e t.

Separação legal de pessoas e bens - Alteração da vida familiar dos cônjuges, por decisão legal, cessando os deveres de coabitação e assistência, mas mantendo-se o vínculo ao casamento.

Nota: Relativamente aos Fundamentos, ver nota do conceito de Divórcio.

Taxa bruta de divórcio - Ver « Taxa bruta de divorcialidade »

Taxa bruta de divorcialidade - Número de divórcios observado durante um determinado período de tempo, normalmente um ano civil, referido à população média desse período (habitualmente expressa pelo número de divórcios por 1000 (10^3) habitantes).

$$TBD = [D(0,t) / [(P(0)+ P(t)/2)] * 10^n;$$

D(0,t) - Divórcios entre os momentos 0 e t;

P(0) - População no momento 0;

P(t) - População no momento t.

Taxa bruta de mortalidade - Número de óbitos observado durante um determinado período de tempo, normalmente um ano civil, referido à população média desse período (habitualmente expressa em número de óbitos por 1000 (10^3) habitantes).

$$TBM = [Ob(0,t) / [(P(0) + P(t)) / 2]] * 10^n;$$

Ob(0,t) - Óbitos entre os momentos 0 e t;

P(0) - População no momento 0;

P(t) - População no momento t.

Taxa bruta de natalidade - Número de nados vivos ocorrido durante um determinado período de tempo, normalmente um ano civil, referido à população média desse período (habitualmente expressa em número de nados vivos por 1000 (10^3) habitantes).

$$TBN = [NV(0,t) / [(P(0) + P(t)) / 2]] * 10^n;$$

NV(0,t) - Nados-vivos entre os momentos 0 e t;

P(0) - População no momento 0;

P(t) - População no momento t.

Taxa bruta de nupcialidade - Número de casamentos observado durante um determinado período de tempo, normalmente um ano civil, referido à população média desse período (habitualmente expressa em número de casamentos por 1000 (10^3) habitantes).

$$TBNupc = [C(0,t) / [(P(0) + P(t)) / 2]] * 10^n;$$

C(0,t) - Casamentos entre os momentos 0 e t;

P(0) - População no momento 0;

P(t) - População no momento t.

Taxa bruta de viuvez - Número de casamentos dissolvidos por morte de um dos cônjuges observado durante um determinado período de tempo, normalmente um ano civil, referido à população média desse período (habitualmente expressa pelo número de viúvos por 1000 (10^3) habitantes).

$$TBV = [V(0,t) / [(P(0)+ P(t)/2)] * 10^n;$$

V(0,t) - Viúvos entre os momentos 0 e t;

P(0) - População no momento 0;

P(t) - População no momento t.

Taxa de crescimento efetivo - Variação populacional observada durante um determinado período de tempo, normalmente um ano civil, referido à população média desse período (habitualmente expressa por 100 (10²) ou 1000 (10³) habitantes).

$$TCE = [P(t) - P(0) / [(P(0)+P(t)/2)] * 10^n;$$

P(0) - População no momento 0;

P(t) - População no momento t.

Taxa de crescimento migratório - Saldo migratório observado durante um determinado período de tempo, normalmente um ano civil, referido à população média desse período (habitualmente expressa por 100 (10²) ou 1000 (10³) habitantes).

$$TCM = [SM(0,t) / [(P(0) + P(t)/2)] * 10^n;$$

SM(0,t) - Saldo migratório entre os momentos 0 e t;

P(0) - População no momento 0;

P(t) - População no momento t.

Taxa de crescimento natural - Saldo natural observado durante um determinado período de tempo, normalmente um ano civil, referido à população média desse período (habitualmente expressa por 100 (10²) ou 1000 (10³) habitantes).

$$TCN = [SN(0,t) / [(P(0) + P(t)/2)] * 10^n;$$

SM(0,t) - Saldo natural entre os momentos 0 e t;

P(0) - População no momento 0;

P(t) - População no momento t.

Taxa de fecundidade geral - Número de nados vivos observado durante um determinado período de tempo, normalmente um ano civil, referido ao efetivo médio de mulheres em idade fértil (entre os 15 e os 49 anos) desse período (habitualmente expressa em número de nados vivos por 1000 (10³) mulheres em idade fértil).

$$TFG = [NV(0,t) / PM_m(15,49)] * 10^n;$$

NV (0,t) - Nados vivos entre os momentos 0 e t;

PM_m (15,49) – População média de mulheres entre os 15 e os 49 anos.

Nota: Este conceito é extensível ao cálculo das TAXAS DE FECUNDIDADE POR GRUPOS ETÁRIOS, com a devida aplicação do intervalo etário considerado (Exemplo: $TF_{15-19} = [NV(0,t) / PM_m (15,19)] * 10^n$).

Taxa de mortalidade fetal tardia - Número de fetos mortos de 28 ou mais semanas observado durante um determinado período de tempo, normalmente um ano civil, referido ao número de nados vivos e fetos mortos de 28 ou mais semanas do mesmo período (habitualmente expressa em número de fetos mortos de 28 ou mais semanas por 1000 (10^3) nados vivos e fetos mortos de 28 ou mais semanas).

$$TMFT = [FM+28(0,t) / [N (0,t)+ FM+28(0,t)]] * 10^n;$$

FM+28(0,t) - Fetos mortos de 28 ou mais semanas, entre os momentos 0 e t;

NV(0,t) - Nados vivos entre os momentos 0 e t.

Taxa de mortalidade infantil - Número de óbitos de crianças com menos de 1 ano de idade observado durante um determinado período de tempo, normalmente um ano civil, referido ao número de nados vivos do mesmo período (habitualmente expressa em número de óbitos de crianças com menos de 1 ano por 1000 (10^3) nados vivos).

$$TMI = [Ob-1(0,t) / NV(0,t)] * 10^n;$$

Ob-1(0,t) - Óbitos de crianças com menos de 1ano entre os momentos 0 e t;

NV(0,t) - Nados vivos entre os momentos 0 e t.

Taxa de mortalidade neonatal - Número de óbitos de crianças com menos de 28 dias de idade observado durante um determinado período de tempo, normalmente um ano civil, referido ao número de nados vivos do mesmo período (habitualmente expressa em número de óbitos de crianças com menos de 28 dias de idade por 1000 (10^3) nados vivos).

$$TMN= [Ob-28(0,t) / NV(0,t)] * 10^n;$$

Ob-28(0,t) - Óbitos de crianças com menos de 28 dias de idade, entre os momentos 0 e t;

NV(0,t) - Nados vivos entre os momentos 0 e t.

Taxa de mortalidade perinatal - Número de óbitos fetais de 28 ou mais semanas de gestação e óbitos de nados vivos com menos de 7 dias de idade observado durante um determinado período de tempo, normalmente um ano civil, referido ao número de nados vivos e fetos mortos de 28 ou mais semanas do mesmo período (habitualmente expressa em número de óbitos fetais de 28 ou mais semanas e óbitos de nados vivos com menos de 7 dias de idade por 1000 (10^3) nados vivos e fetos mortos de 28 ou mais semanas).

$$TMP = [(FM+28(0,t))+Ob-7d(0,t) / (NV(0,t)+ FM+28(0,t))] * 10^n;$$

FM+28(0,t) - Fetos mortos de 28 ou mais semanas, entre os momentos 0 e t;

Ob-7d(0,t) - Óbitos de nados vivos com menos de 7 dias, entre os momentos 0 e t;

NV(0,t) - Nados vivos entre os momentos 0 e t.

Nota: Também pode ser calculada usando como limite inferior do período fetal as 22 semanas completas de gestação.

Varição populacional - Diferença entre os efetivos populacionais em dois momentos do tempo (habitualmente dois fins de ano consecutivos). A variação populacional pode ser calculada pela soma algébrica do saldo natural e do saldo migratório:

$$VP_{(0,t)} = P_t - P_0$$

P_0 = População no momento 0.

P_t = População no momento t.