

ESTATÍSTICAS DA SAÚDE DA REGIÃO AUTÓNOMA DA MADEIRA 2015

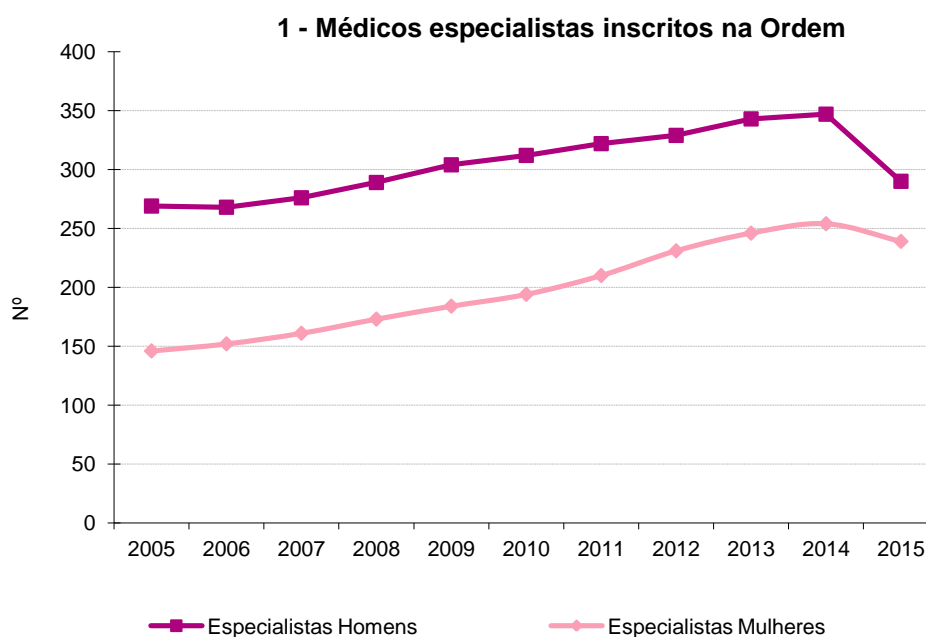
PESSOAL DE SAÚDE

Médicos

Em 2015, na Região Autónoma da Madeira (RAM), estavam inscritos na Ordem dos Médicos 914 médicos, ou seja, mais 73 (8,7%) do que no ano anterior (841 médicos), sendo que mais de metade (54,5%) eram mulheres.

De acordo com o local de residência, 74,3% dos médicos encontravam-se no Funchal e 12,0% em Santa Cruz.

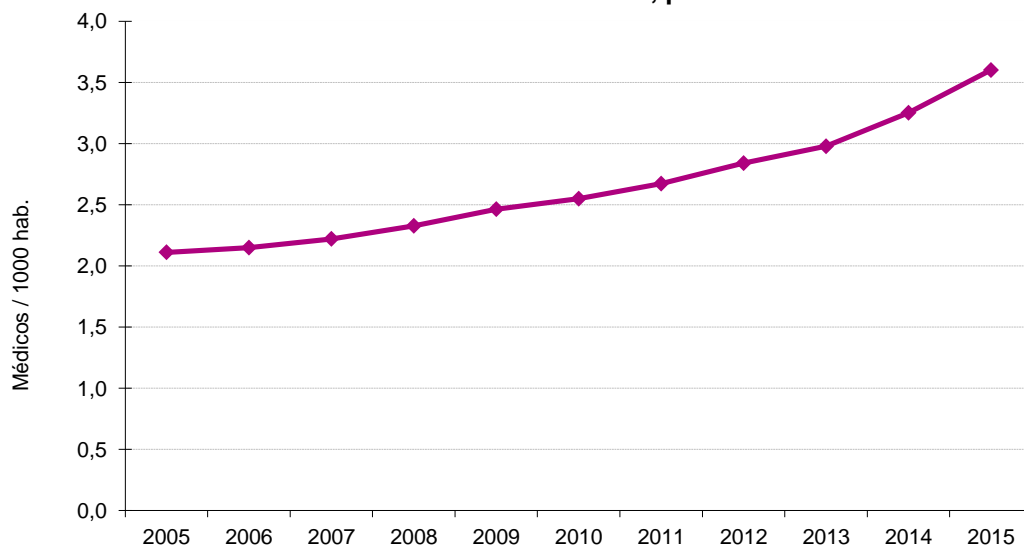
Do total de médicos em 2015, 618 eram especialistas (67,6%). As principais especialidades detidas por estes especialistas eram: Medicina Geral e Familiar (20,4%), Medicina Interna (9,4%) e Cirurgia Geral (5,8%).



Em média, existiam em RAM 3,6 médicos por mil habitantes (3,3 em 2014), verificando-se a maior expressão deste indicador no Funchal (6,4 médicos por mil habitantes) e a mais baixa nos municípios da Calheta, Ponta de Sol e Santana (0,6 médicos por mil habitantes, nos 3 municípios).



2- Médicos inscritos na Ordem, por 1 000 habitantes

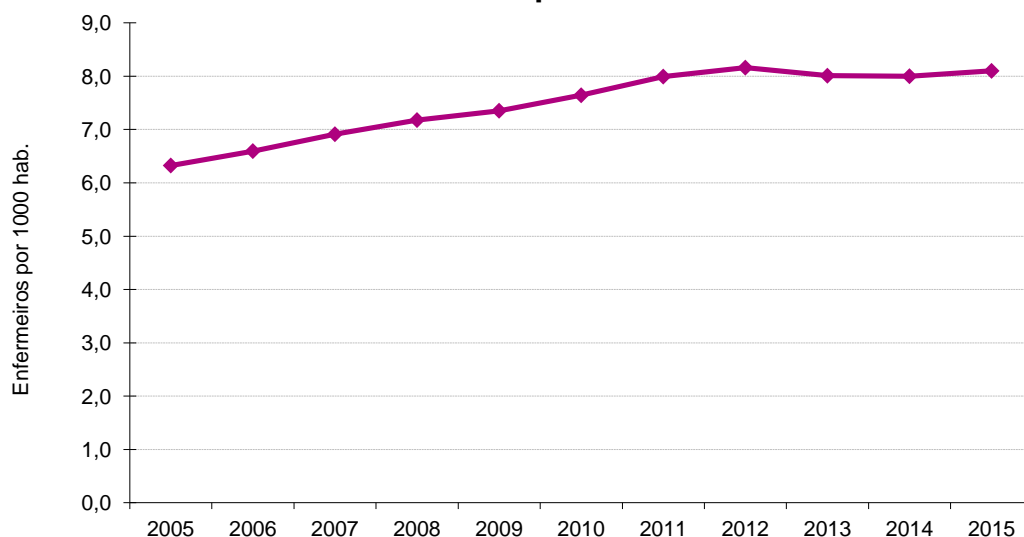


A 31 de dezembro de 2015, na RAM estavam inscritos na respetiva ordem 175 médicos dentistas, o mesmo número que em 2014.

Enfermeiros

Em 2015, de acordo com a Ordem dos Enfermeiros, existiam 2 084 enfermeiros em atividade na RAM, mais 7 que em 2014. O número de enfermeiros per-capita fixou-se em 8,1 enfermeiros por cada 1 000 habitantes (8,0 em 2014).

3 - Enfermeiros por 1 000 habitantes



Direção Regional de Estatística da Madeira

"Uma porta aberta para um universo de informação estatística"

Farmacêuticos

O número de farmacêuticos inscritos na respetiva Ordem, a exercer a atividade na RAM, aumentou 3,9% face a 2014, situando-se em 215 profissionais. Do total de farmacêuticos, 43 eram homens (20,0%) e 172 mulheres (80,0%). No município do Funchal trabalhavam 57,7% farmacêuticos.

Apesar do aumento no número de farmacêuticos, manteve-se inalterado o número de farmacêuticos por mil habitantes (8,0) face a 2014.

ESTABELECIMENTOS DE SAÚDE

Hospitais

Os dados do Inquérito aos Hospitais mostram que, em 2015, existiam 9 hospitais na RAM: 3 oficiais e 6 privados.

Hospitais em 2015



A lotação média praticada no ano em referência (média dos trimestres) era de 1 859 camas de internamento (912 nos hospitais oficiais e 947 nos hospitais privados), correspondendo a um rácio de 7,2 camas por 1 000 habitantes (7,0 em 2014).

No final de 2015, o pessoal ao serviço nos hospitais era composto por 413 médicos (77,7% especialistas), 1 039 enfermeiros (74,3% de cuidados gerais), 220 técnicos de diagnóstico e terapêutica e 206 técnicos superiores (31,6% técnicos superiores de saúde).

Em 2015, foram realizadas 297,1 mil consultas médicas nas consultas externas dos hospitais, valor inferior ao de 2014 (312,8 mil consultas), repartidas em 163,5 mil de especialidades médicas e 133,6 mil de especialidades cirúrgicas.

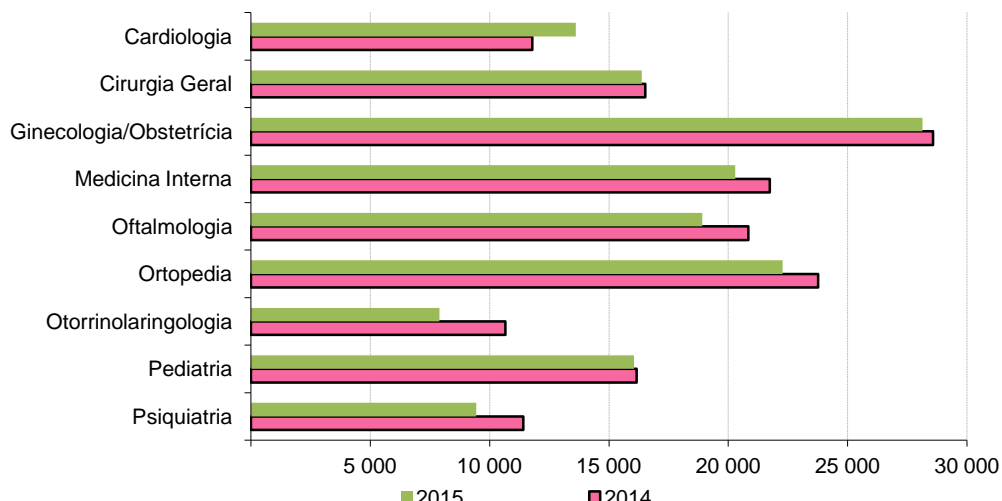
O número de internados fixou-se em 24,7 mil indivíduos (25,7 mil em 2014), correspondendo a 488,1 mil dias de internamento.



Direção Regional de Estatística da Madeira

"Uma porta aberta para um universo de informação estatística"

4 - Consultas externas dos hospitais, 2014-2015



Em 2015, foram efetuadas cerca de 12,0 mil grandes e médias cirurgias (11,5 mil no ano anterior), das quais 15,5% respeitantes a intervenções urgentes. O número de pequenas cirurgias registou uma diminuição de 5,7% face a 2014 (12,4 mil), fixando-se em 11,7 mil intervenções.

No ano em análise, foram efetuadas 19,3 mil anestésias (menos 4,8 mil que em 2014): 68,4% do tipo Local e 18,7% do tipo Geral.

Neste ano, foram realizados cerca de 4,9 milhões de atos complementares de diagnóstico (4,8 milhões no ano de 2014), sendo que destes 83,1% correspondiam a análises clínicas.

Foram atendidas nas urgências 135,8 mil pessoas. Destas, 84,9% foram por motivo de doença e 13,2% por lesões provocadas por acidente.

Centros de Saúde

Em 2013 e 2014, existiam na RAM 15 Centros de Saúde e 34 extensões. Destes, 8 disponibilizavam serviço de urgência básica (2 dos quais com internamento), oferecendo todos eles serviço domiciliário.

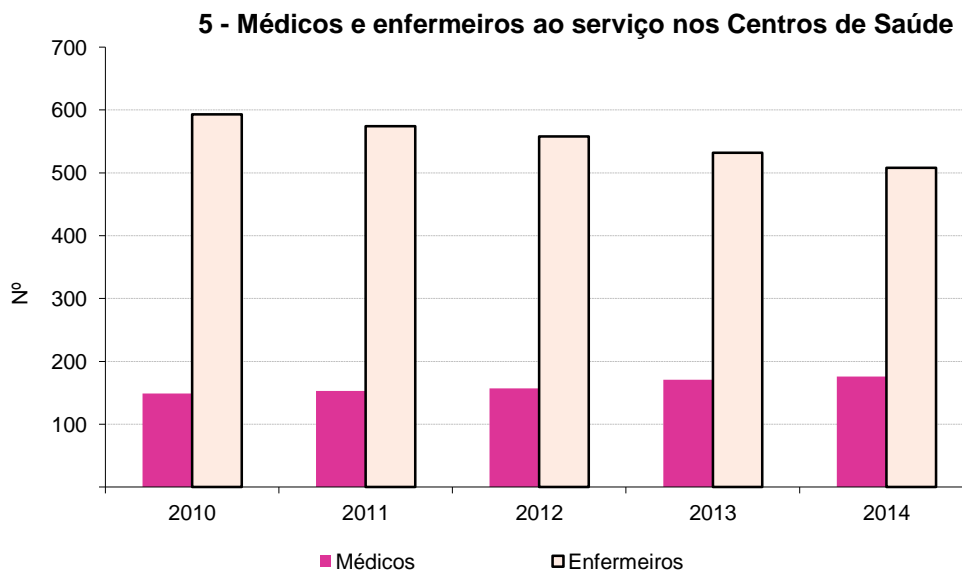
Centros de Saúde e Extensões em 2013 e 2014



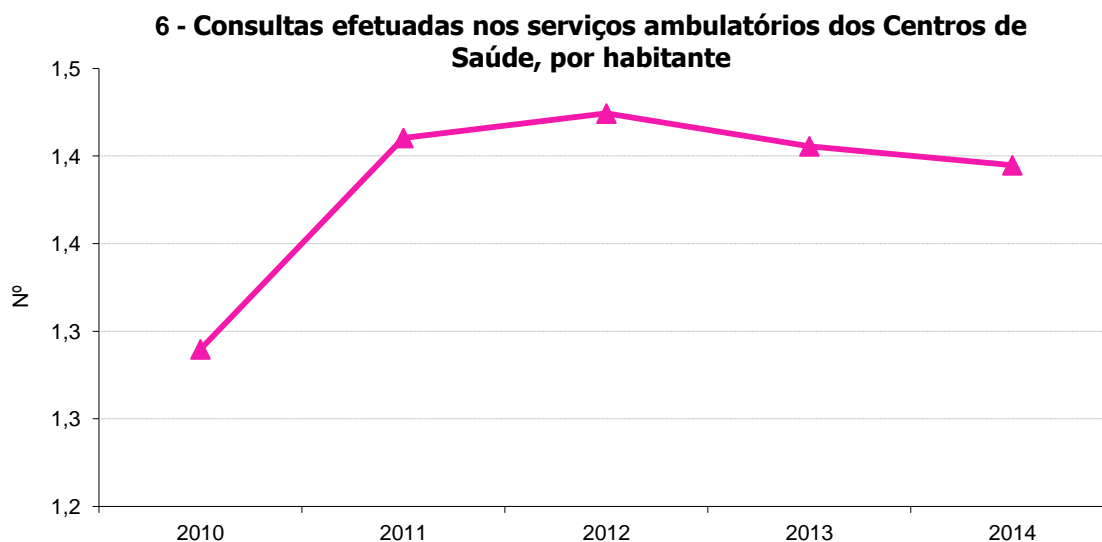
Direção Regional de Estatística da Madeira

"Uma porta aberta para um universo de informação estatística"

No final de 2014, o pessoal ao serviço nos Centros de Saúde era composto por 1 531 pessoas, das quais 176 médicos e 508 enfermeiros. Em comparação com 2013, o pessoal ao serviço foi reduzido em 4,2% (menos 67 pessoas), em parte explicado pela diminuição verificada nos enfermeiros (-4,5%).



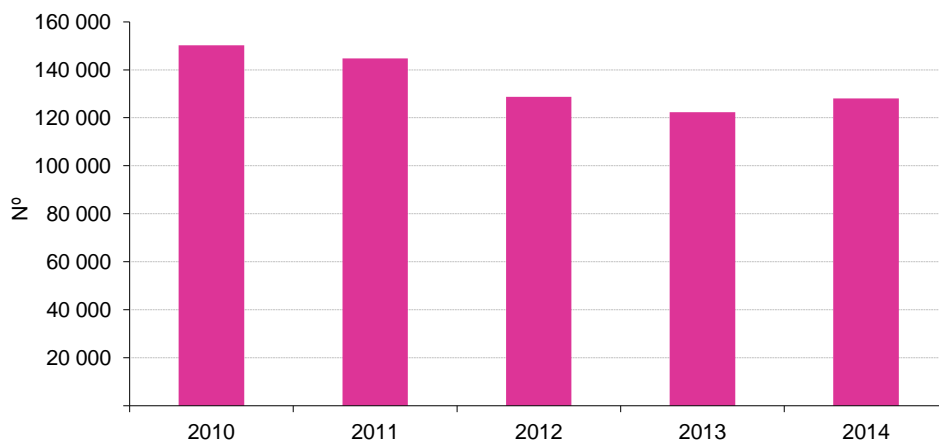
Em 2014, foram efetuadas 360 810 consultas médicas no ambulatório dos Centros de Saúde, contra as 367 303 realizadas em 2013, significando uma quebra de 1,8%. Em ambos os períodos em análise, cerca de 72% das consultas foram respeitantes a consultas de medicina geral e familiar, 13% a consultas do recém-nascido, da criança e do adolescente e 6% respeitante a consultas de saúde da mulher. Do total de consultas, cerca 41% corresponderam a primeiras consultas.



Nos serviços de atendimento urgente foram observados 128 020 utentes em 2014, valor acima (+4,6%) do registado em 2013 (122 346 utentes). Em ambos os anos, aproximadamente 91% dos utentes foram encaminhados para o domicílio ou consulta em ambulatório de centro de saúde e 9% tiveram de ser encaminhados para o hospital.



7 - Utentes observados no serviço de atendimento urgente dos Centros de Saúde

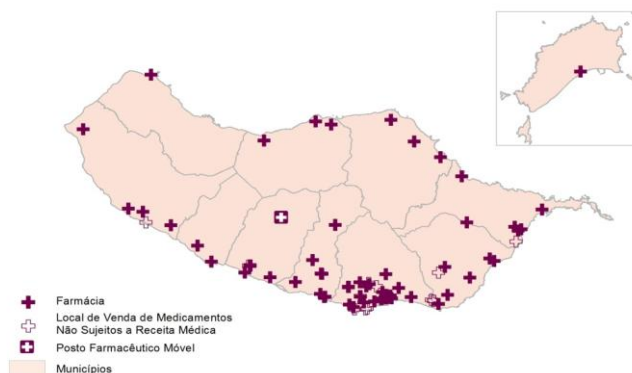


Nos Centros de Saúde da RAM, realizaram-se, em 2014, 7 590 atos complementares de diagnóstico, menos 196 que em 2013 (7 786 atos). Do total de diagnósticos realizados nos dois anos em referência, cerca de 72% referiam-se a eletrocardiogramas, 26% a exames radiológicos e 2% a ecografias. Foram ainda realizados, em 2014, 80 716 atos complementares de terapêutica (93 632 atos, em 2013) . Destes, 63,3% corresponderam a tratamentos de fisioterapia, 22,5% a sessões de terapia da fala e cerca de 13,2% a sessões de terapia ocupacional.

Farmácias, Postos Farmacêuticos Móveis e Locais de Venda de Medicamentos Não Sujeitos a Receita Médica

Em 2015, contabilizaram-se na RAM 65 farmácias, 1 posto farmacêutico móvel e 18 locais de venda de medicamentos não sujeitos a receita médica (menos 2 que no ano anterior). Em média, a RAM dispunha de 25 farmácias por 100 mil habitantes.

Farmácias, Posto farmacêuticos móveis e Locais de venda de medicamentos não sujeitos a receita médica, por município, em 2015

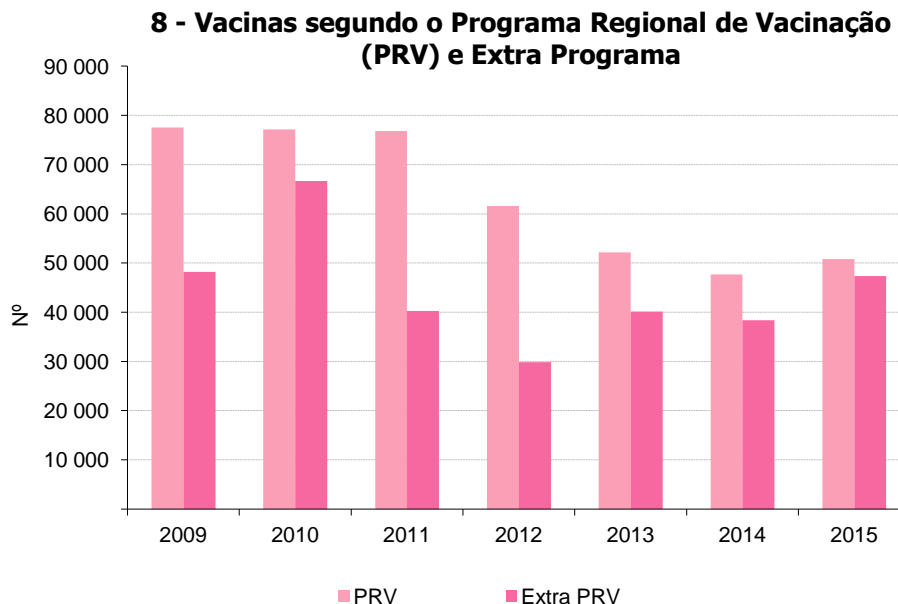


Direção Regional de Estatística da Madeira

"Uma porta aberta para um universo de informação estatística"

VACINAÇÃO

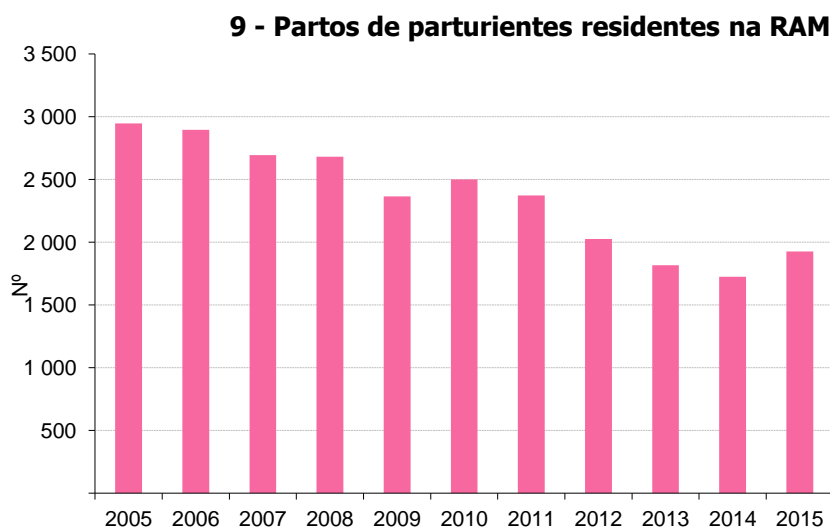
Em 2015, segundo informação disponibilizada pelo Instituto de Administração da Saúde e Assuntos Sociais (IASaúde) e no âmbito do Programa Regional de Vacinação (PRV) da RAM, foram administradas 50 810 inoculações de 14 tipos de vacinas, mais 6,6% que em 2014. No Extra Programa (Extra PRV) foram ainda administradas mais 47 366 inoculações, mais 23,5% que no ano anterior.



PARTOS

Em 2015, foram realizados 1 926 partos de parturientes residentes na RAM, significando um acréscimo de 11,7% face a 2014 (mais 201 partos), 27 dos quais gemelares. Neste ano, 59,3% dos partos ocorreram de parturientes com idade entre os 26 e os 35 anos.

Os municípios que registaram maior proporção de partos foram Funchal (38,7%), seguido de Santa Cruz (21,7%) e Câmara de Lobos (14,8%).



Direção Regional de Estatística da Madeira

"Uma porta aberta para um universo de informação estatística"