



# **BALANÇO SOCIAL 2020**

**Direção Regional de Estatística da Madeira**

**Março de 2021**



REGIÃO AUTÓNOMA DA MADEIRA  
GOVERNO REGIONAL  
VICE-PRESIDÊNCIA DO GOVERNO



DIREÇÃO REGIONAL DE ESTATÍSTICA DA MADEIRA

## ***BALANÇO SOCIAL 2020***

**Março de 2021**



## ÍNDICE GERAL

ÍNDICE GERAL.....	3
ÍNDICE DE FIGURAS .....	3
ÍNDICE DE QUADROS.....	3
ÍNDICE DE GRÁFICOS .....	3
NOTA DE APRESENTAÇÃO .....	5
I. PESSOAL AO SERVIÇO.....	9
II. ESTRUTURA ETÁRIA.....	10
III. ESTRUTURA DE ANTIGUIDADE .....	12
IV. ESTRUTURA HABILITACIONAL .....	13
V. CONSIDERAÇÕES FINAIS .....	15

## ÍNDICE DE FIGURAS

Figura 1 - ORGANOGRAMA DA DREM .....	7
--------------------------------------	---

## ÍNDICE DE QUADROS

1 - Pessoal ao serviço por tipo de carreira, cargo e tipo de contratação, segundo o sexo.....	9
2 - Estrutura etária, segundo o sexo .....	11
3 - Estrutura de antiguidade, por tipo de carreira e cargo, segundo o sexo .....	12
4 - Estrutura habilitacional, segundo o sexo.....	13

## ÍNDICE DE GRÁFICOS

Gráf. 1 - Efetivos por tipo de carreira, segundo o sexo .....	10
Gráf. 2 - Efetivos por escalão etário, segundo o sexo .....	11
Gráf. 3 - Efetivos por antiguidade, segundo o sexo .....	13
Gráf. 4 - Efetivos por escolaridade, segundo o sexo .....	14
Gráf. 5 - Estrutura habilitacional.....	14



## NOTA DE APRESENTAÇÃO

O Balanço Social constitui um instrumento de planeamento, gestão e de avaliação no que se refere aos recursos humanos, com o objetivo de melhorar a transparência dos organismos públicos. Neste âmbito, o Decreto Legislativo Regional n.º 40/2008/M, de 10 de Dezembro adapta à Região Autónoma da Madeira o Decreto-Lei n.º 190/96, de 9 de Outubro.

A DREM (Direção Regional de Estatística da Madeira), organismo da administração regional com menos de 50 colaboradores, apresenta o seu Balanço Social todos os anos nos termos da Portaria n.º 27/2010, de 29 de abril, a que se refere o n.º 2 do artigo 1.º do Decreto Legislativo Regional n.º 40/2008/M, de 10 dezembro.

A informação relativa aos recursos humanos da DREM refere-se ao ano de 2020 e distribui-se pelos seguintes capítulos:

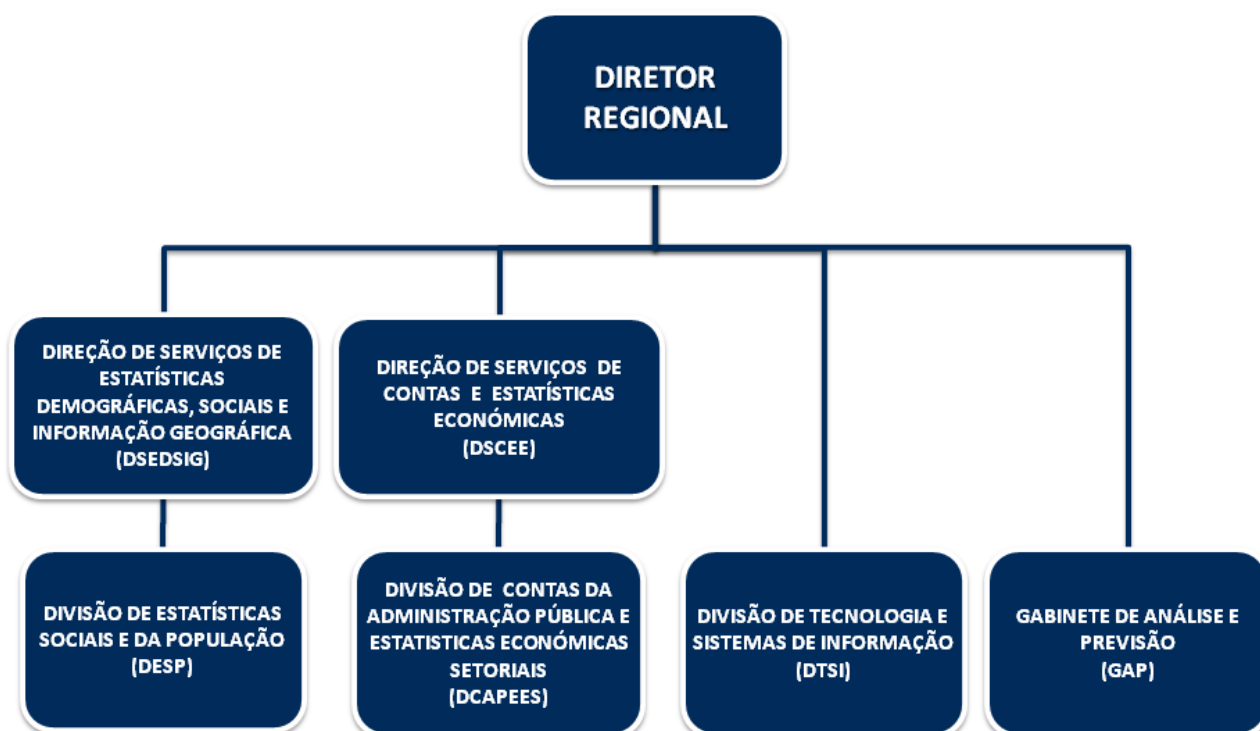
- I. Pessoal ao serviço;
- II. Estrutura etária;
- III. Estrutura de antiguidade;
- IV. Estrutura habilitacional;
- V. Considerações finais.

Os indicadores obtidos são avaliados e apoiam as tomadas de decisão nesta área, visando um melhor planeamento, coordenação e racionalização dos recursos existentes, nomeadamente no que se refere à valorização do capital humano, ao aumento da tecnicidade e ao desenvolvimento das competências.



Figura 1 - ORGANOGRAMA DA DREM

A estrutura organizacional da DREM, em vigor a 31 de dezembro de 2020, é representada pelo seguinte organograma:







## I. PESSOAL AO SERVIÇO

A 31 de dezembro de 2020, a DREM detinha 47 efetivos vinculados por contrato de trabalho em funções públicas, na modalidade de trabalho por tempo indeterminado, contando assim com mais 1 efetivo relativamente ao ano anterior. Este aumento deveu-se à entrada de um técnico superior através de concurso externo. Neste ano, também há a registar a saída de 1 assistente técnico por aposentação e a entrada de 1 assistente técnico por concurso interno, compensando-se assim os movimentos nesta carreira.

Com as alterações acima descritas, ao nível das habilitações, a carreira de técnico superior (18) continua, à semelhança do ano anterior, a ser predominante face à carreira de assistente técnico (16). No caso dos assistentes operacionais (3) e dos técnicos de informática (4), o número de colaboradores mantém-se face a 2019. No que se refere aos cargos de dirigentes (6) também não se verificaram alterações.

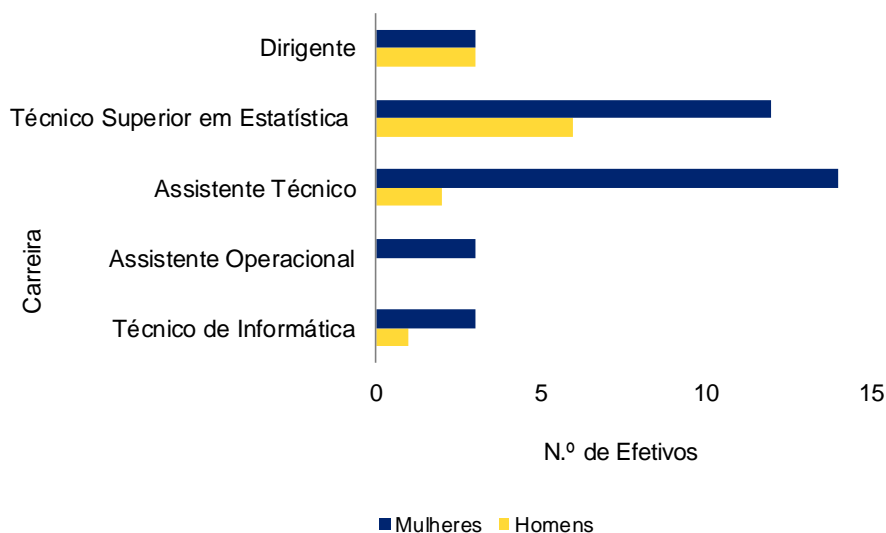
Ao nível da repartição dos colaboradores por sexo e comparativamente ao ano anterior, assistimos a um ligeiro aumento do número de colaboradores do sexo masculino (de 11 para 12), mantendo-se o número de colaboradores do sexo feminino (35). A taxa de feminização diminuiu 1,6 p.p. passando de 76,1% em 2019 para 74,5% em 2020.

### 1- Pessoal ao serviço por tipo de carreira, cargo e tipo de contratação, segundo o sexo

Unidade: N.º

1	Recursos Humanos	Dirigente	Carreira				Total	
			Técnico Superior Especialista em Estatística e Técnico Superior	Assistente Técnico	Assistente Operacional	Técnico de Informática		
		H	3	6	2	0	1	12
1.1	Total efetivos	M	3	12	14	3	3	35
		T	6	18	16	3	4	47
1.1.1	Nomeação	H	3	0	0	0	0	3
		M	3	0	0	0	0	3
		T	6	0	0	0	0	6
1.1.2	Contrato por tempo indeterminado	H	0	5	2	0	0	7
		M	0	10	14	3	0	27
		T	0	15	16	3	0	34
1.1.4	Outros	H	0	1	0	0	1	2
		M	0	2	0	0	3	5
		T	0	3	0	0	4	7
1.1.5	Total		6	18	16	3	4	47

Gráf. 1 - Efetivos por tipo de carreira, segundo o sexo



## II. ESTRUTURA ETÁRIA

Da análise do gráfico 2, constata-se que, no final de 2020, três classes de idades seguidas predominavam: a dos 40 a 44 anos, dos 45 a 49 anos e dos 50 a 54 anos, todas com 9 trabalhadores cada, concentrando no seu conjunto a maioria do total de efetivos (57,4%). Seguem-se dois grupos etários dos 55 a 59 e 60 a 64 anos, que representavam cerca de 34,0% do total dos efetivos.

O leque etário, que se traduz na diferença de idade entre o indivíduo mais novo e o mais velho (36 e 65 anos respetivamente), diminuiu face a 2019 de 33 para 29 anos. O indicador “nível etário médio”, ou idade média dos colaboradores da DREM, situava-se em 2020 nos 51,0 anos (valor aproximado ao verificado em 2019 de 50,7 anos), continuando a ser superior no sexo feminino (52,0 anos), do que no masculino (48,3 anos).

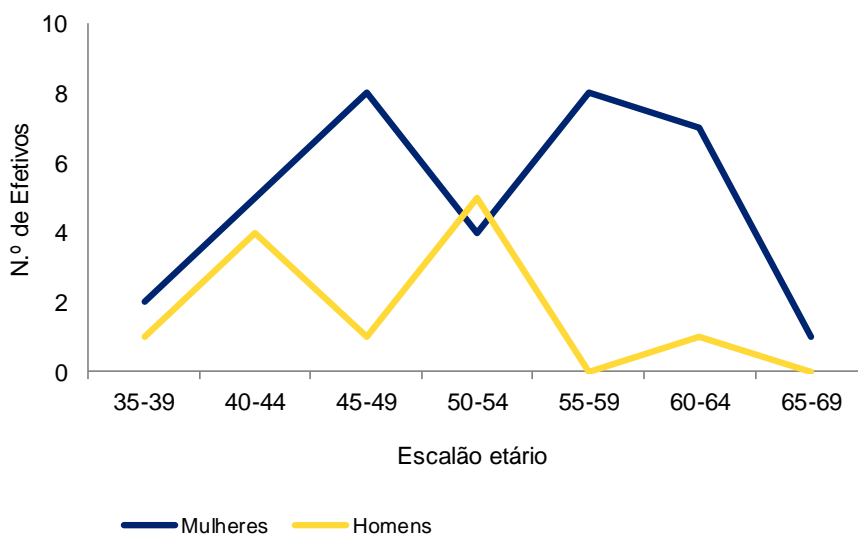
A taxa de envelhecimento, que corresponde ao rácio de pessoas com idade superior ou igual a 55 anos relativamente ao total de efetivos, aumentou para 36,2% (34,8% em 2019).

## 2 - Estrutura etária, segundo o sexo

Unidade: N.º

1.2	Estrutura Etária (em 31 de Dezembro)	Homens	Mulheres	Total
	Até 18 anos	0	0	0
	18-24	0	0	0
	25-29	0	0	0
	30-34	0	0	0
	35-39	1	2	3
	40-44	4	5	9
	45-49	1	8	9
	50-54	5	4	9
	55-59	0	8	8
	60-64	1	7	8
	65-69	0	1	1
	70 e mais	0	0	0
1.3	Nível médio etário:	$\frac{\text{Soma das idades}}{\text{Total de efetivos}}$		51,0
	Nível médio etário masculino =			48,3
	Nível médio etário feminino =			52,0

Gráf. 2 - Efetivos por escalão etário, segundo o sexo



### III. ESTRUTURA DE ANTIGUIDADE

A antiguidade dos colaboradores da DREM em 2020 manteve-se, em termos médios, nos 23,2 anos (sem alteração face a 2019), permanecendo superior nos colaboradores do sexo feminino (25,2 anos) comparativamente aos do sexo masculino (17,3 anos).

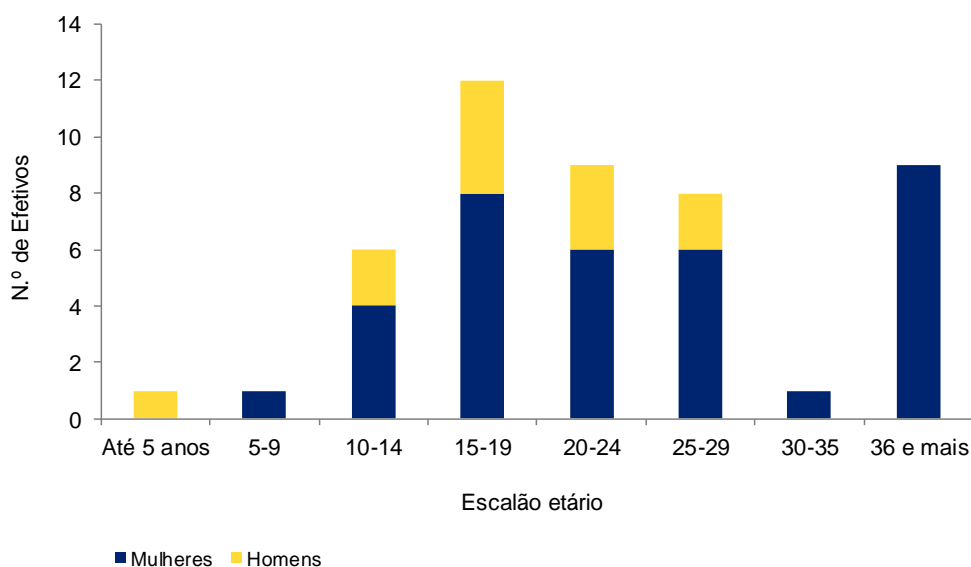
Do total de colaboradores, 2 colaboradores apresentavam antiguidade inferior ou igual a 9 anos (mais 1 que no ano anterior), com mais de metade dos colaboradores a deter um nível de antiguidade entre os 10 e os 24 anos (57,4%), o que face a 2019, significa que a maior parte dos colaboradores inclui agora colaboradores com níveis de antiguidade menores (inclui o escalão dos 10 aos 14 anos que representa 12,8% do total). A distribuição dos restantes colaboradores da DREM pelos outros níveis de antiguidade concentra-se essencialmente no escalão dos 36 e mais anos (19,1%) e no escalão dos 25 aos 29 anos (17%).

#### 3 - Estrutura de antiguidade, por tipo de carreira e cargo, segundo o sexo

Unidade: N.º

Estrutura Antiguidades (em 31 de Dezembro)	Homens	Mulheres	Total	Dirigente	Carreira				Total
					Técnico Superior em Estatística	Assistente Técnico	Assistente Operacional	Técnico de Informática	
Até 5 anos	1	0	1	0	1	0	0	0	1
5-9	0	1	1	0	0	1	0	0	1
10-14	2	4	6	1	4	1	0	0	6
15-19	4	8	12	1	9	2	0	0	12
20-24	3	6	9	3	3	2	0	1	9
25-29	2	6	8	1	1	3	2	1	8
30-35	0	1	1	0	0	1	0	0	1
36 e mais	0	9	9	0	0	6	1	2	9
Nível médio de antiguidade:	Soma das antiguidades		=						23,2
Nível médio de antiguidade masculino =									17,3
Nível médio de antiguidade feminino =									25,2

Gráf. 3 - Efetivos por antiguidade, segundo o sexo



#### IV. ESTRUTURA HABILITACIONAL

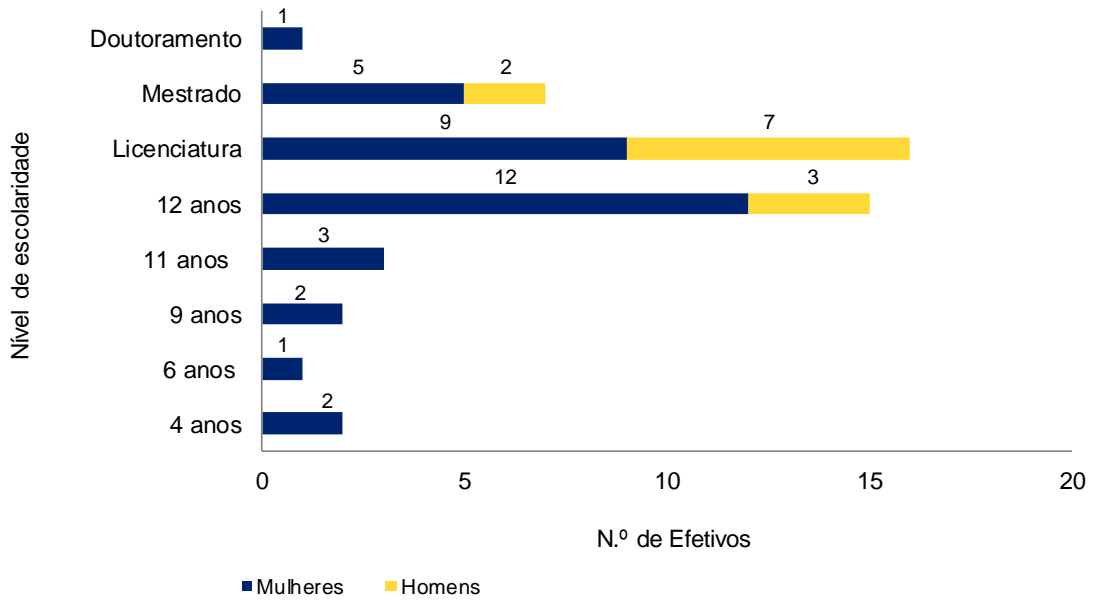
A análise das habilitações literárias dos colaboradores da DREM para o ano de 2020 evidencia um ligeiro aumento (1,1 p.p.) no número de colaboradores com formação de nível superior face a 2019, fixando-se nos 51,1%. Destes, cerca de um terço detém Mestrado ou Doutoramento.

O segundo nível habilitacional mais representativo é o das habilitações até ao 12.º ano de escolaridade, que também registou um aumento do seu peso entre 2019 e 2020 (1,5 p.p.), fixando-se nos 31,9%.

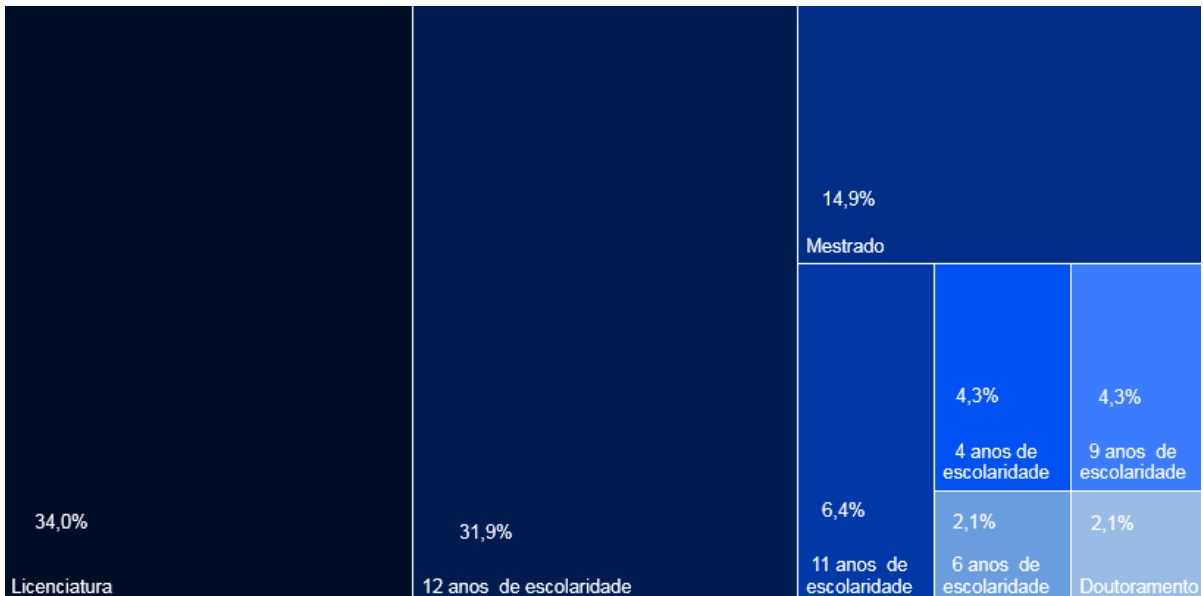
#### 4 - Estrutura habilitacional, segundo o sexo

1.6	Estrutura Habilitacional (em 31 de Dezembro)	Homens (N.º)	Mulheres (N.º)	Total (N.º)	%
	Menos de 4 anos de escolaridade	0	0	0	0,0%
	4 anos de escolaridade	0	2	2	4,3%
	6 anos de escolaridade	0	1	1	2,1%
	9 anos de escolaridade	0	2	2	4,3%
	11 anos de escolaridade	0	3	3	6,4%
	12 anos de escolaridade	3	12	15	31,9%
	Bacharelato ou curso médio	0	0	0	0,0%
	Licenciatura	7	9	16	34,0%
	Mestrado	2	5	7	14,9%
	Doutoramento	0	1	1	2,1%

Gráf. 4 - Efetivos por escolaridade, segundo o sexo



Gráf. 5 - Estrutura habilitacional



## V - CONSIDERAÇÕES FINAIS

As conclusões mais relevantes no que se refere ao Balanço Social da DREM para o ano de 2020 consubstanciam-se no seguinte:

- ✓ O número de efetivos em 2020 era de 47 colaboradores, mais um colaborador que no ano anterior.
- ✓ A alteração mais relevante face a 2019 está relacionada com o reforço do nível de habilitações dos colaboradores da DREM ao nível do ensino superior com a entrada de um colaborador detentor de grau de ensino superior, designadamente, licenciatura.
- ✓ O maior número de colaboradores pertence às carreiras de Técnico Superior em Estatística (38,3%).
- ✓ O índice de tecnicidade da DREM (Dirigentes + Técnico superior/Total de recursos humanos) em 2020 foi de 51,1%, sendo que 38,3% dos colaboradores detinham habilitações ao nível do ensino secundário.
- ✓ O índice de enquadramento (Dirigentes/Total de recursos humanos) em 2020 foi aproximadamente igual ao do ano anterior (12,8% vs 13,0%).
- ✓ Em matéria de género, manteve-se, tal como em 2019, um forte predomínio dos colaboradores do sexo feminino (35), representando 74,5% do total de efetivos do DREM (47).
- ✓ Os grupos etários mais representativos foram os correspondentes aos dos 40-44 anos, dos 45-49 anos e dos 50-54 anos (todos com 9 efetivos cada). O nível etário médio, por sua vez, rondava os 51 anos.
- ✓ A taxa de envelhecimento da DREM (efetivos com idade superior ou igual a 55 anos/total de efetivos) em 2020 foi de 36,2%.