



BALANÇO SOCIAL 2014

Direção Regional de Estatística da Madeira

Março de 2015

BALANÇO SOCIAL 2014

Março de 2015

Índice

Nota de apresentação.....	3
Organograma da DREM.....	4
1. Pessoal ao serviço por tipo de carreira e tipo de contratação, segundo o sexo	5
2. Estrutura etária segundo o sexo	6
3. Estrutura de antiguidades, por tipo de carreira e sexo	7
4. Estrutura habilitacional segundo o sexo	8
5. Considerações finais	10

Nota de apresentação

O Decreto Legislativo Regional n.º 40/2008/M, de 10 de Dezembro, procedeu à adaptação à Região Autónoma da Madeira do Decreto-Lei n.º 190/96, de 9 de Outubro, considerando o regime do Balanço Social de apresentação obrigatória.

Desta forma e nos termos da Portaria n.º 27/2010, de 29 de abril, a que se refere o n.º 2 do artigo 1º do Decreto Legislativo Regional n.º 40/2008/M, de 10 de dezembro, a DREM (Direção Regional de Estatística da Madeira), enquanto organismo da administração regional com menos de 50 trabalhadores, tem a obrigatoriedade de apresentar anualmente o respetivo Balanço Social.

Numa ótica de melhoria da transparência dos organismos públicos, o Balanço Social é um instrumento de gestão, de avaliação e planeamento na área dos recursos humanos.

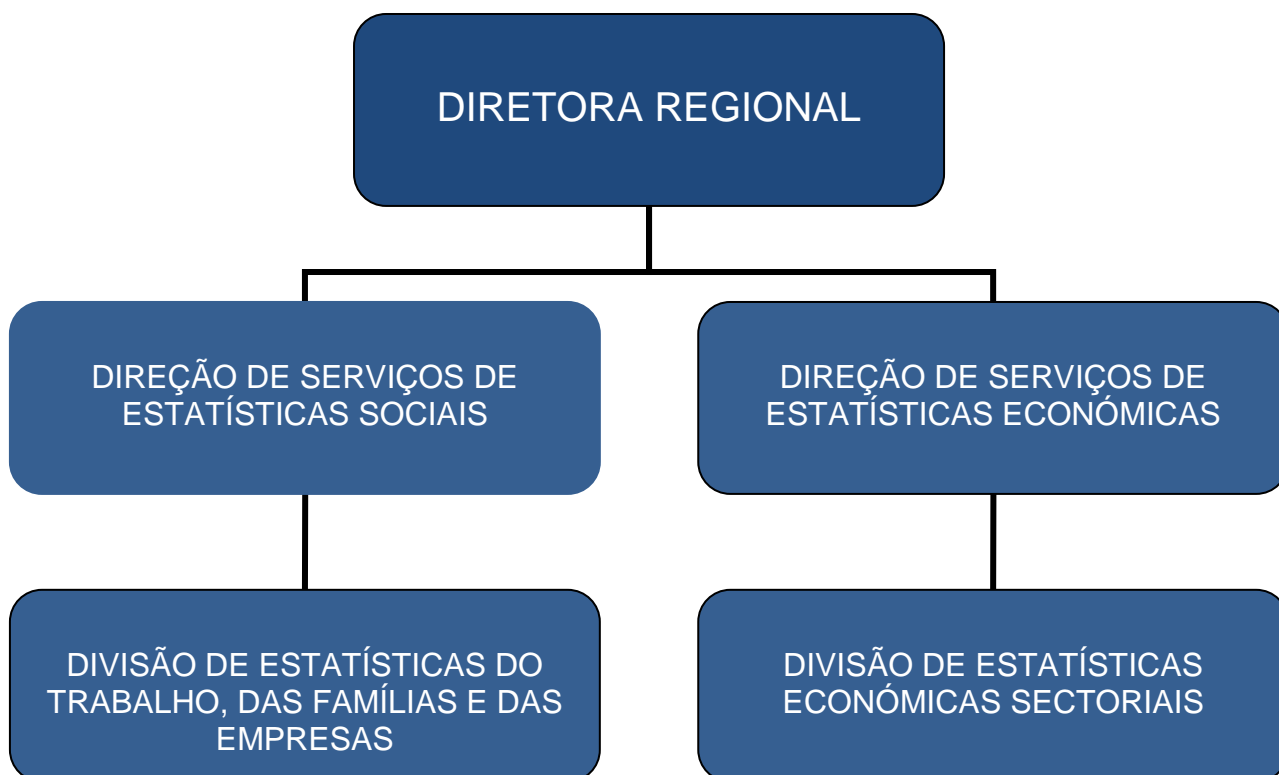
O Balanço Social da DREM é pois uma ferramenta de análise e informação, que divulga a situação socioprofissional dos seus funcionários, através de quatro quadros:

1. Pessoal ao serviço por tipo de carreira e tipo de contratação, segundo o sexo;
2. Estrutura etária segundo o sexo;
3. Estrutura de antiguidades, por tipo de carreira e sexo;
4. Estrutura habilitacional segundo o sexo.

O presente Balanço Social apresenta os dados de 2014 no que respeita aos recursos humanos da DREM. Os indicadores avaliados servirão de suporte a futuras tomadas de decisão nesta área, viabilizando um melhor planeamento, coordenação e racionalização dos recursos existentes, nomeadamente no que concerne à consolidação do seu capital humano, ao aumento da tecnicidade e ao desenvolvimento das competências dos seus efetivos.

Organograma da DREM

Apresentamos, abaixo, a estrutura organizacional em vigor a 31 de dezembro de 2014:



1. Pessoal ao serviço por tipo de carreira e tipo de contratação, segundo o sexo

No final de 2014, a DREM detinha 31 efetivos vinculados por contrato de trabalho em funções públicas, na modalidade de trabalho por tempo indeterminado (menos 2 efetivos se compararmos com o ano anterior) e 5 por nomeação (idêntico ao ano precedente). Do total do universo referido, a maioria insere-se na carreira de assistente técnico (17 funcionários), seguindo-se a carreira de técnico superior (9 funcionários), a carreira de assistente operacional (5 funcionários) e por fim a carreira de dirigente (5 funcionários).

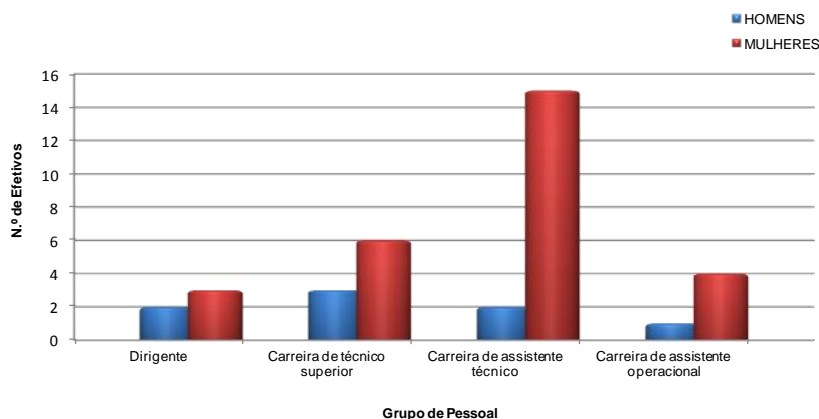
Em comparação com o ano precedente, em que se contabilizaram 38 efetivos, houve um decréscimo de 2 trabalhadoras que saíram por motivos de aposentação, o que representa uma taxa de decréscimo de 5,3%.

Do total de trabalhadores da DREM, 28 são do sexo feminino e 8 do sexo masculino. A estes valores corresponde uma taxa de feminização de 77,8%, menos 1,1 pontos percentuais que a registada no ano anterior.

Quadro 1 – Pessoal ao serviço por tipo de carreira e tipo de contratação, segundo o sexo

RECURSOS HUMANOS		Dirigente	Carreira de técnico superior	Carreira de assistente técnico	Carreira de assistente operacional	Total
Total efetivos	H	2	3	2	1	8
	M	3	6	15	4	28
	T	5	9	17	5	36
Nomeação	H	2	0	0	0	2
	M	3	0	0	0	3
	T	5	0	0	0	5
Contrato por tempo indeterminado	H	0	3	2	1	6
	M	0	6	15	4	25
	T	0	9	17	5	31
Total		5	9	17	5	36

Efetivos por tipo de carreira, segundo o sexo



2. Estrutura etária segundo o sexo

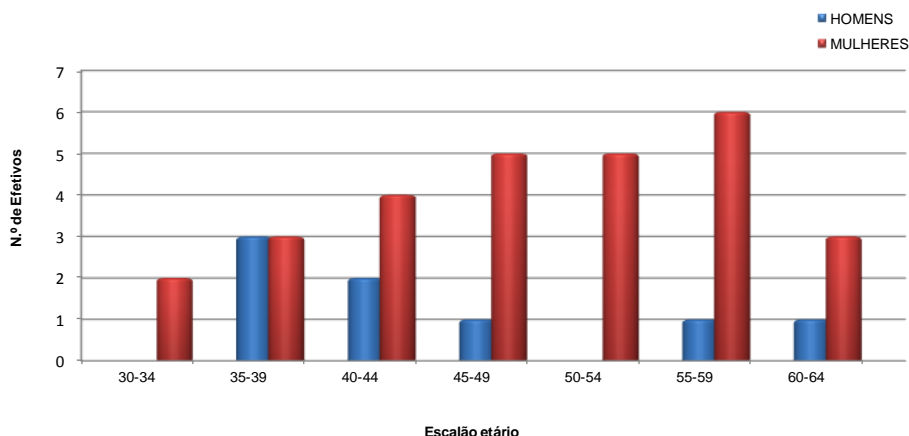
Da análise do quadro abaixo, verifica-se que o intervalo de idades entre 55 a 59 anos é o mais representativo, correspondendo a 19,4% do total de efetivos. O leque etário, que se traduz na diferença de idades entre o indivíduo mais novo e o mais velho é de 33 anos. Estas idades correspondem a 30 e 63 anos respetivamente. O indicador “nível etário médio” situava-se nos 48,2 anos, sendo superior no sexo feminino (49,0 anos).

A taxa de envelhecimento, que corresponde ao rácio de pessoas com idades maior ou igual a 55 anos sobre o total de efetivos, foi de 30,6%.

Quadro 2 – Estrutura etária segundo o sexo

ESTRUTURA ETÁRIA (em 31 de Dezembro)	Homens	Mulheres	Total
Até 18 anos	0	0	0
18-24	0	0	0
25-29	0	0	0
30-34	0	2	2
35-39	3	3	6
40-44	2	4	6
45-49	1	5	6
50-54	0	5	5
55-59	1	6	7
60-64	1	3	4
65-69	0	0	0
70 e mais	0	0	0
Nível médio etário:	$\frac{\text{Soma das idades}}{\text{Total de efetivos}} =$		48,2
Nível médio etário masculino =			45,5
Nível médio etário feminino =			49,0

Efetivos por escalão etário, segundo o sexo



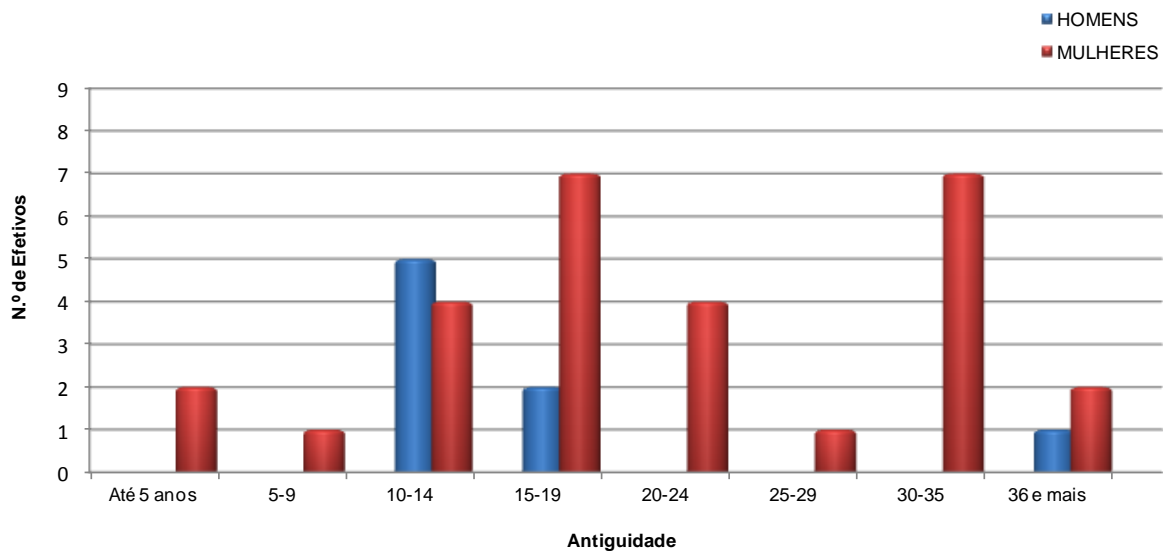
3. Estrutura de antiguidades, por tipo de carreira e sexo

A média de antiguidade dos funcionários da DREM situava-se nos 20,3 anos, continuando a ser superior no sexo feminino (21,3 anos) comparativamente ao sexo masculino (16,8 anos). Do total de trabalhadores, 3 apresentam antiguidades inferiores a 9 anos, encontrando-se metade dos trabalhadores com antiguidades compreendidas entre os 10 e os 19 anos. Dos restantes trabalhadores da DREM, cinco apresentam antiguidades entre 20 e 29 anos e 10 antiguidades acima dos trinta anos.

Quadro 3 – Estrutura de antiguidades, por tipo de carreira e sexo

ESTRUTURA ANTIGUIDADES (em 31 de Dezembro)	Homens	Mulheres	Total	Dirigente	Carreira de técnico superior	Carreira de assistente técnico	Carreira de assistente operacional	Total
Até 5 anos	0	2	2	0	1	1	0	2
5-9	0	1	1	0	1	0	0	1
10-14	5	4	9	1	6	0	2	9
15-19	2	7	9	3	1	4	1	9
20-24	0	4	4	1	0	2	1	4
25-29	0	1	1	0	0	1	0	1
30-35	0	7	7	0	0	6	1	7
36 e mais	1	2	3	0	0	3	0	3
Nível médio de antiguidade:	$\frac{\text{Soma das antiguidades}}{\text{Total de efetivos}} =$							20,3
Nível médio de antiguidade masculino =								16,8
Nível médio de antiguidade feminino =								21,3

Efetivos por antiguidade, segundo o sexo



4. Estrutura habilitacional segundo o sexo

Em 2014, o pessoal da DREM encontrava-se distribuído de acordo com o quadro que se segue, verificando-se um índice de tecnicidade de habilitação de nível superior de 38,9% (mais 2,1 pontos percentuais que o ano anterior).

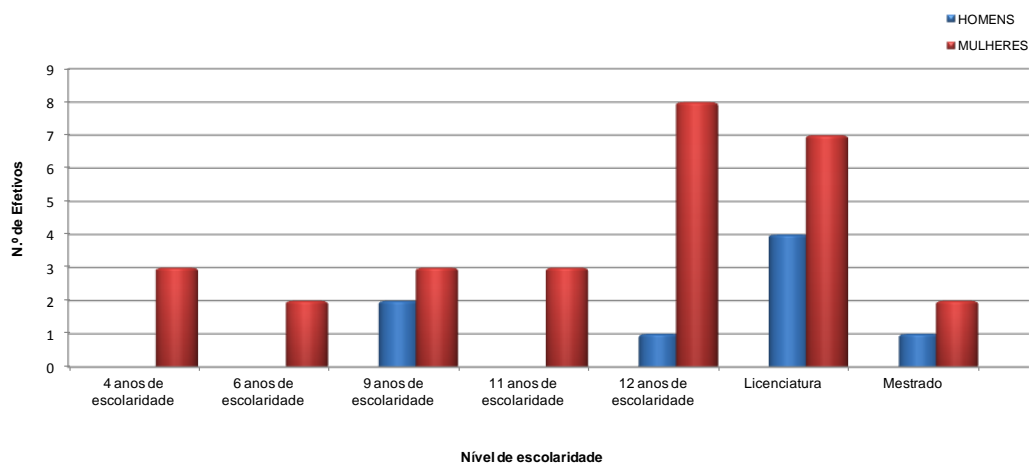
Do universo global, há a destacar os seguintes pontos relativamente às taxas habilitacionais:

- Mais de metade dos trabalhadores não tem um curso superior (61,1% do total), sendo que 10 trabalhadores possuem os níveis habilitacionais mais baixos (menor ou igual a 6 anos e 9º ano), o que corresponde a 27,8% do total e 12 trabalhadores detêm níveis habilitacionais entre o 11º e o 12º ano de escolaridade (33,3% do total).
- Apenas 14 trabalhadores possuem formação superior, correspondendo a 38,9% do total.
- Dos 14 trabalhadores que possuem formação superior, 3 detêm grau de mestrado (21,4%).

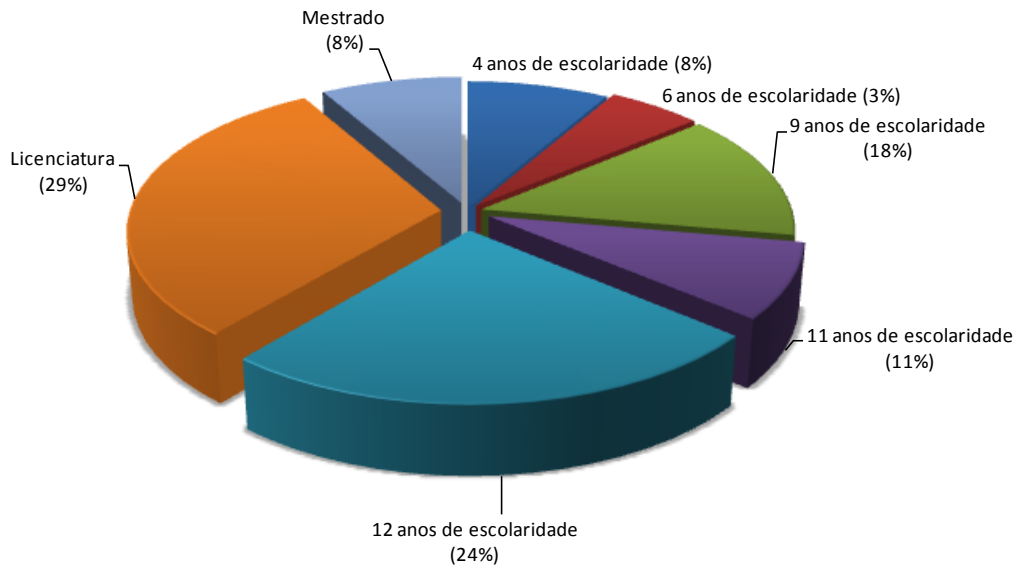
Quadro 4 – Estrutura habilitacional, segundo o sexo

ESTRUTURA HABILITACIONAL (em 31 de Dezembro)	Homens	Mulheres	Total	%
Menos de 4 anos de escolaridade	0	0	0	0,0%
4 anos de escolaridade	0	3	3	8,3%
6 anos de escolaridade	0	2	2	5,6%
9 anos de escolaridade	2	3	5	13,9%
11 anos de escolaridade	0	3	3	8,3%
12 anos de escolaridade	1	8	9	25,0%
Bacharelato ou curso médio	0	0	0	0,0%
Licenciatura	4	7	11	30,6%
Mestrado	1	2	3	8,3%
Doutoramento	0	0	0	0,0%

Efetivos por nível de escolaridade, segundo o sexo



Estrutura habilitacional



5. Considerações finais

Face ao apresentado no presente Balanço Social, importa referir que:

- ✓ O número de efetivos em 2014 era de 36 trabalhadores, menos 2 que no ano precedente.
- ✓ A única alteração relevante face a 2013 foi a aposentação de duas trabalhadoras.
- ✓ A carreira com maior número de trabalhadores continua a ser a de assistente técnico, representando 47,2% dos trabalhadores da DREM.
- ✓ O índice de tecnicidade (Dirigentes + Técnico superior/Total de recursos humanos) da DREM, em 2014, foi de 38,9%, sendo que 61,1% dos trabalhadores detêm habilitações gerais inferiores ao 12º ano.
- ✓ O índice de enquadramento (Dirigentes/Total de recursos humanos), em 2014, é de 13,9%.
- ✓ No que respeita à caracterização dos trabalhadores por género, mantém-se um forte predomínio do género feminino. De facto, dos 36 efetivos, 28 são mulheres, o que corresponde a 77,8% do total de efetivos do DREM.
- ✓ O grupo etário mais representativo é o correspondente ao intervalo 55-59 anos (7 efetivos). O nível médio etário situava-se nos 48 anos.
- ✓ A taxa de envelhecimento da DREM (efetivos idade \geq 55/total de efetivos), em 2014, foi de 30,6%.