



BALANÇO SOCIAL 2016

Direção Regional de Estatística da Madeira

Março de 2017

BALANÇO SOCIAL 2016

Março de 2017

Índice

Nota de apresentação.....	3
Organograma da DREM.....	4
1. Pessoal ao serviço por tipo de carreira e tipo de contratação, segundo o sexo	5
2. Estrutura etária segundo o sexo	6
3. Estrutura de antiguidades, por tipo de carreira e sexo	7
4. Estrutura habilitacional segundo o sexo	8
5. Considerações finais	10

Nota de apresentação

O Decreto Legislativo Regional n.º 40/2008/M, de 10 de Dezembro, procedeu à adaptação à Região Autónoma da Madeira do Decreto-Lei n.º 190/96, de 9 de Outubro, considerando o regime do Balanço Social de apresentação obrigatória.

Desta forma e nos termos da Portaria n.º 27/2010, de 29 de abril, a que se refere o n.º 2 do artigo 1º do Decreto Legislativo Regional n.º 40/2008/M, de 10 de dezembro, a DREM (Direção Regional de Estatística da Madeira), enquanto organismo da administração regional com menos de 50 trabalhadores, tem a obrigatoriedade de apresentar anualmente o respetivo Balanço Social.

Numa ótica de melhoria da transparência dos organismos públicos, o Balanço Social é um instrumento de gestão, de avaliação e planeamento na área dos recursos humanos.

O Balanço Social da DREM é pois uma ferramenta de análise e informação, que divulga a situação socioprofissional dos seus funcionários, através de quatro quadros:

1. Pessoal ao serviço por tipo de carreira e tipo de contratação, segundo o sexo;
2. Estrutura etária segundo o sexo;
3. Estrutura de antiguidades, por tipo de carreira e sexo;
4. Estrutura habilitacional segundo o sexo.

O presente Balanço Social apresenta os dados de 2016 no que respeita aos recursos humanos da DREM. Os indicadores avaliados servirão de suporte a futuras tomadas de decisão nesta área, viabilizando um melhor planeamento, coordenação e racionalização dos recursos existentes, nomeadamente no que concerne à consolidação do seu capital humano, ao aumento da tecnicidade e ao desenvolvimento das competências dos seus efetivos.

Organograma da DREM

Apresentamos, abaixo, a estrutura organizacional em vigor a 31 de dezembro de 2016:



1. Pessoal ao serviço por tipo de carreira e tipo de contratação, segundo o sexo

A 31 de dezembro de 2016, a DREM detinha 40 efetivos vinculados por contrato de trabalho em funções públicas, na modalidade de trabalho por tempo indeterminado (menos 1 efetivo se compararmos com o ano anterior). Do total do universo referido, a maioria insere-se na carreira de assistente técnico (19 funcionários), seguindo-se a carreira de técnico superior (11 funcionários), os dirigentes (6 funcionários) e por fim a carreira de assistente operacional (4 funcionários).

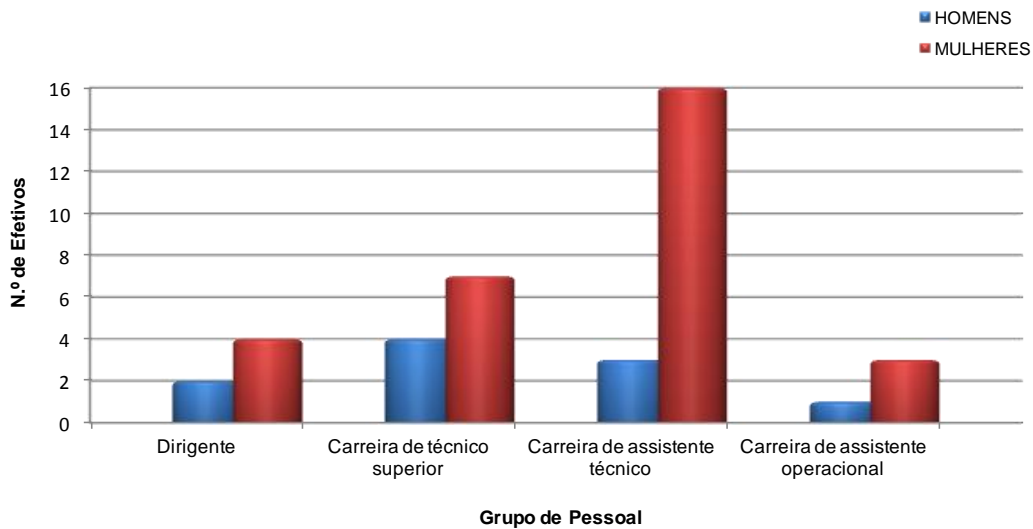
Em comparação com o ano precedente, em que se contabilizaram 41 efetivos, houve um decréscimo de um trabalhador, por motivo de aposentação. Também é importante salientar a mobilidade interna de dois funcionários, um do género feminino que transitou para outro serviço e outro do género masculino que ingressou na DREM.

Do total de trabalhadores da DREM, 30 são do sexo feminino e 10 do sexo masculino. A estes valores corresponde uma taxa de feminização de 75,0%, menos 3,0 pontos percentuais que a registada no ano anterior.

Quadro 1 – Pessoal ao serviço por tipo de carreira e tipo de contratação, segundo o sexo

1	RECURSOS HUMANOS		Dirigente	Carreira de técnico superior	Carreira de assistente técnico	Carreira de assistente operacional	Total
1.1	Total efetivos	H	2	4	3	1	10
		M	4	7	16	3	30
		T	6	11	19	4	40
1.1.1	Nomeação	H	2	0	0	0	2
		M	4	0	0	0	4
		T	6	0	0	0	6
1.1.2	Contrato por tempo indeterminado	H	0	4	2	1	7
		M	0	6	15	3	24
		T	0	10	17	4	31
1.1.4	Outros	H	0	0	1	0	1
		M	0	1	1	0	2
		T	0	1	2	0	3
1.1.5	Total		6	11	19	4	40

Efetivos por tipo de carreira, segundo o sexo

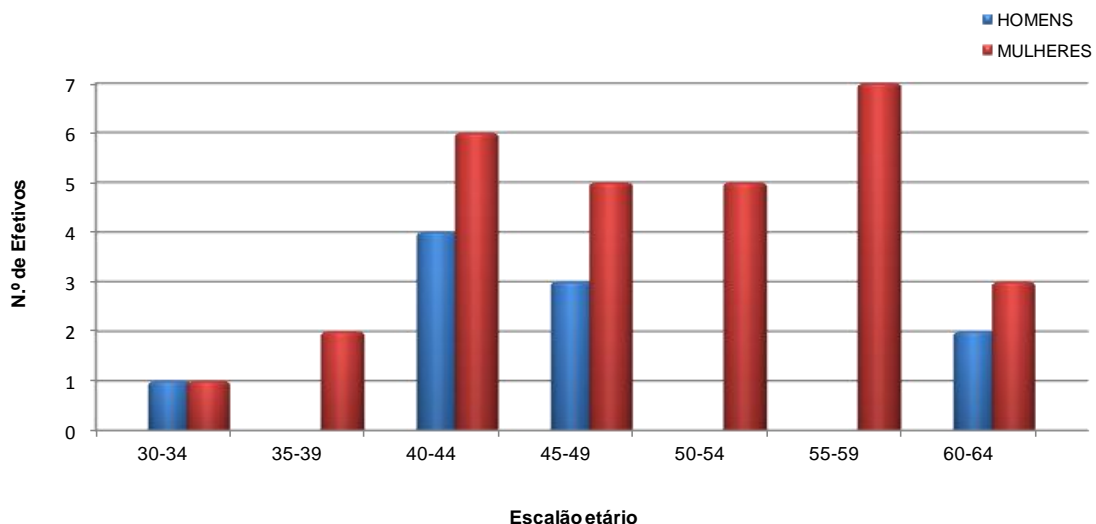


2. Estrutura etária segundo o sexo

Da análise do quadro abaixo, verifica-se que o intervalo de idades entre 40 a 44 anos é o mais representativo, correspondendo a 25,0% do total de efetivos. O leque etário, que se traduz na diferença de idades entre o indivíduo mais novo e o mais velho é de 35 anos. Estas idades correspondem a 30 e 65 anos respetivamente. O indicador “nível etário médio” situava-se nos 48,8 anos (48,1 anos em 2015), sendo superior no sexo feminino (49,8 anos).

A taxa de envelhecimento, que corresponde ao rácio de pessoas com idades maior ou igual a 55 anos sobre o total de efetivos, foi de 32,5% (29,3% em 2015).

Efetivos por escalão etário, segundo o sexo



Quadro 2 – Estrutura etária segundo o sexo

ESTRUTURA ETÁRIA (em 31 de Dezembro)	Homens	Mulheres	Total
Até 18 anos	0	0	0
18-24	0	0	0
25-29	0	0	0
30-34	1	1	2
35-39	0	2	2
40-44	4	6	10
45-49	3	5	8
50-54	0	5	5
55-59	0	7	7
60-64	2	3	5
65-69	0	1	1
70 e mais	0	0	0
Nível médio etário:	$\frac{\text{Soma das idades}}{\text{Total de efetivos}} =$		48,8
Nível médio etário masculino =			45,6
Nível médio etário feminino =			49,8

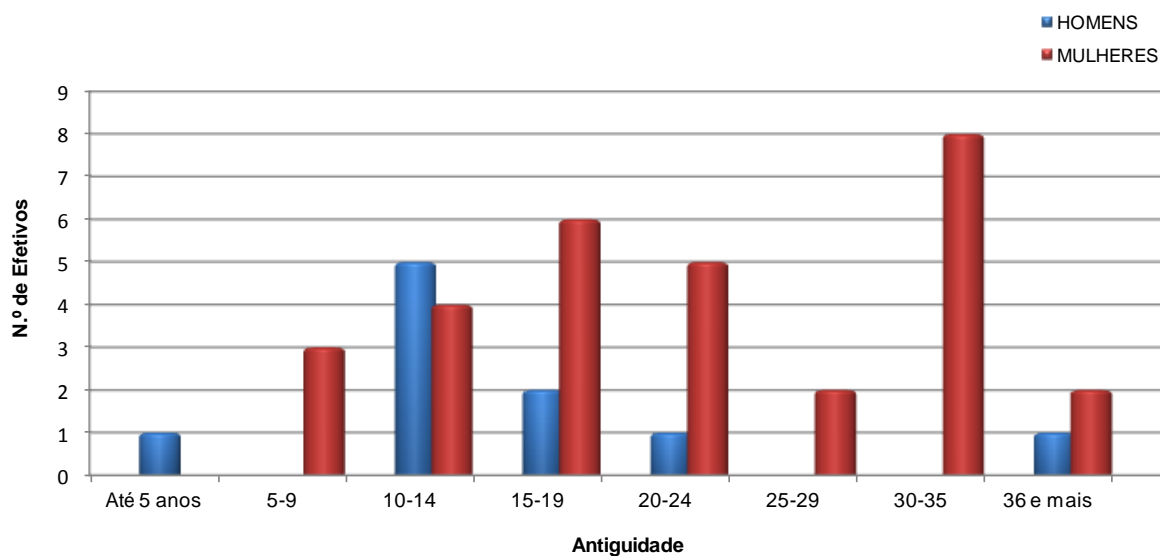
3. Estrutura de antiguidades, por tipo de carreira e sexo

A média de antiguidade dos funcionários da DREM situava-se nos 21,3 anos (20,6 anos em 2015), continuando a ser superior no sexo feminino (23,1 anos) comparativamente ao sexo masculino (16,1 anos). Do total de trabalhadores, 4 apresentam antiguidades inferiores a 9 anos, encontrando-se a maioria dos trabalhadores com antiguidades compreendidas entre os 10 e os 24 anos (57,5%). Dos restantes trabalhadores da DREM, dois apresentam antiguidades entre 25 e 29 anos e onze antiguidades acima dos trinta anos.

Quadro 3 – Estrutura de antiguidades, por tipo de carreira e sexo

1.4	ESTRUTURA ANTIGUIDADES (em 31 de Dezembro)	Homens	Mulheres	Total	Dirigente	Carreira de técnico superior	Carreira de assistente técnico	Carreira de assistente operacional	Total
	Até 5 anos	1	0	1	0	1	0	0	1
	5-9	0	3	3	0	2	1	0	3
	10-14	5	4	9	1	6	1	1	9
	15-19	2	6	8	3	2	3	0	8
	20-24	1	5	6	2	0	2	2	6
	25-29	0	2	2	0	0	2	0	2
	30-35	0	8	8	0	0	7	1	8
	36 e mais	1	2	3	0	0	3	0	3
1.5	Nível médio de antiguidade:	$\frac{\text{Soma das antiguidades}}{\text{Total de efetivos}} =$							21,3
	Nível médio de antiguidade masculino =								16,1
	Nível médio de antiguidade feminino =								23,1

Efetivos por antiguidade, segundo o sexo



4. Estrutura habilitacional segundo o sexo

Em 2016, o pessoal da DREM encontrava-se distribuído de acordo com o quadro 4, verificando-se um índice de tecnicidade de habilitação de nível superior de 45,0% (mais 1,1 pontos percentuais que o ano anterior).

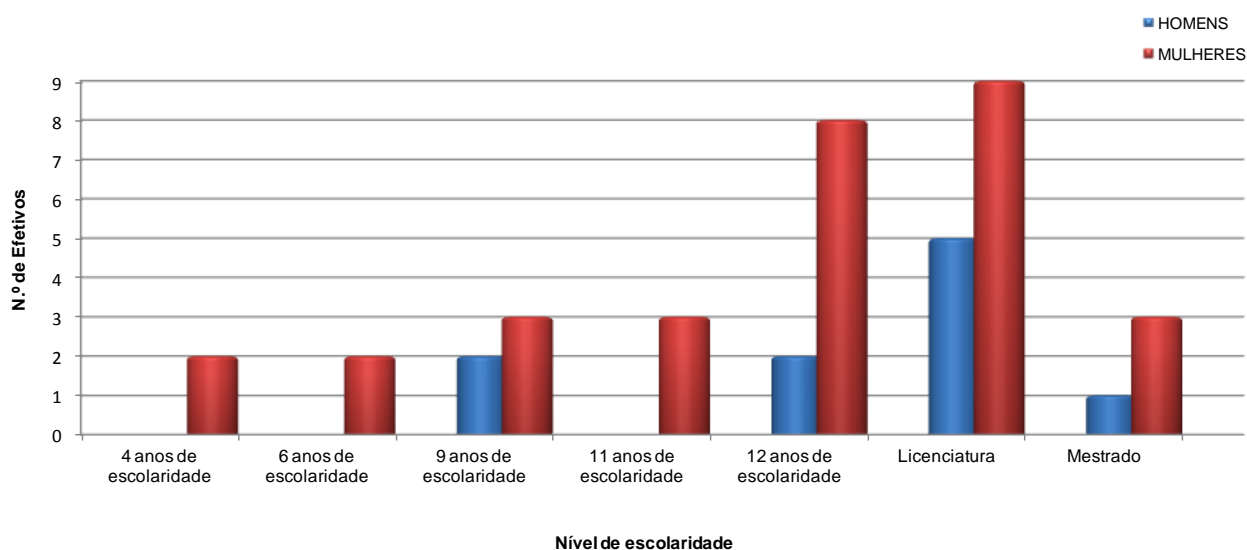
Do universo global, há a destacar os seguintes pontos relativamente às taxas habilitacionais:

- Mais de metade dos trabalhadores não tem um curso superior (55,0% do total), sendo que 9 trabalhadores possuem os níveis habilitacionais mais baixos (menor ou igual a 9 anos de escolaridade), o que corresponde a 22,5% do total e 13 trabalhadores detêm níveis habilitacionais entre o 11º e o 12º ano de escolaridade (32,5% do total).
- Apenas 18 trabalhadores possuem formação superior, correspondendo a 45,0% do total.
- Dos 18 trabalhadores que possuem formação superior, 4 detêm grau de mestrado (22,2%).

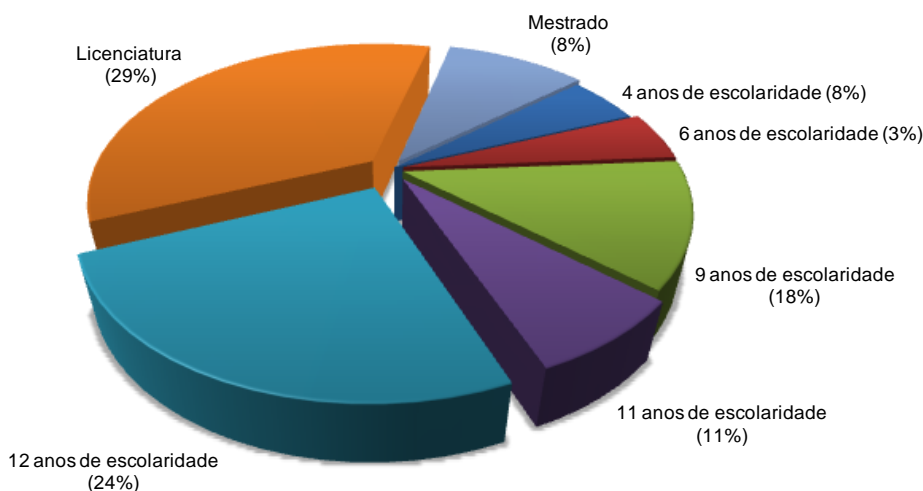
Quadro 4 – Estrutura habilitacional, segundo o sexo

ESTRUTURA HABILITACIONAL (em 31 de Dezembro)	Homens	Mulheres	Total	%
Menos de 4 anos de escolaridade	0	0	0	0,0%
4 anos de escolaridade	0	2	2	5,0%
6 anos de escolaridade	0	2	2	5,0%
9 anos de escolaridade	2	3	5	12,5%
11 anos de escolaridade	0	3	3	7,5%
12 anos de escolaridade	2	8	10	25,0%
Bacharelato ou curso médio	0	0	0	0,0%
Licenciatura	5	9	14	35,0%
Mestrado	1	3	4	10,0%
Doutoramento	0	0	0	0,0%

Efetivos por nível de escolaridade, segundo o sexo



Estrutura habilitacional



5. Considerações finais

Face ao apresentado no presente Balanço Social, importa referir que:

- ✓ O número de efetivos em 2016 era de 40 trabalhadores, menos 1 que no ano precedente.
- ✓ As alterações relevantes face a 2015 devem-se à aposentação de um trabalhador e à mobilidade interna de dois funcionários, um que saiu e outro que entrou no serviço.
- ✓ A carreira com maior número de trabalhadores continua a ser a de assistente técnico, representando 47,5% dos trabalhadores da DREM.
- ✓ O índice de tecnicidade (Dirigentes + Técnico superior/Total de recursos humanos) da DREM, em 2016, foi de 42,5%, sendo que 55,0% dos trabalhadores detêm habilitações gerais inferiores ao 12º ano.
- ✓ O índice de enquadramento (Dirigentes/Total de recursos humanos), em 2016, é de 15,0%.
- ✓ No que respeita à caracterização dos trabalhadores por género, mantém-se um forte predomínio do género feminino. De facto, dos 40 efetivos, 30 são mulheres, o que corresponde a 75,0% do total de efetivos do DREM.
- ✓ O grupo etário mais representativo é o correspondente ao intervalo 40-44 anos (10 efetivos). O nível médio etário situava-se nos 49 anos.
- ✓ A taxa de envelhecimento da DREM (efetivos idade \geq 55/total de efetivos), em 2016, foi de 32,5%.